

# B

ČEZ Distribuce, a. s.  
Výroční zpráva  
2017





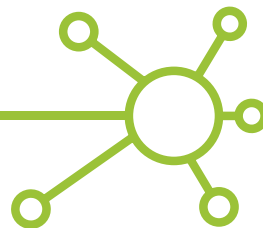
# B

Budoucnost  
s využitím  
nových forem  
energetických zdrojů  
či zefektivněním  
stávajících  
energetických  
procesů je velmi  
optimistická.

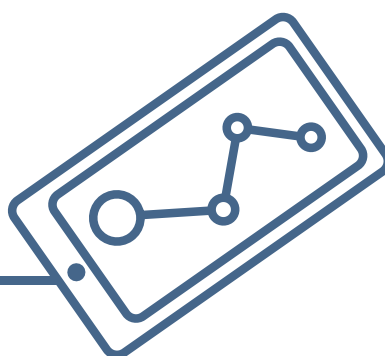
# E

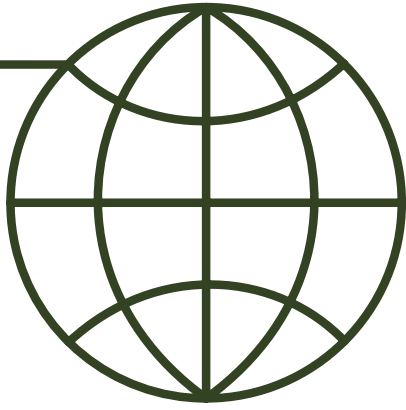
# O

řízení distribuční soustavy

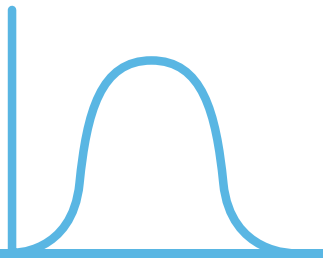


program Prokopa Diviše



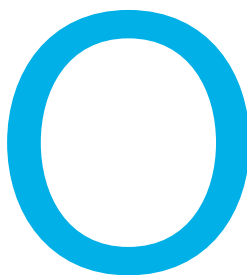


nové technologie



kybernetická bezpečnost

# Obsah



Údaje o osobách odpovědných za výroční zprávu	3
Úvodní slovo předsedy představenstva	4
Přehled vybraných ukazatelů společnosti	8
Hlavní události roku 2017 a 2018 do uzávěrky výroční zprávy	10
Orgány společnosti	14
<b>Zpráva o podnikatelské činnosti</b>	<b>22</b>
Hospodaření společnosti	22
Očekávaná hospodářská a finanční situace v roce 2018	25
Investice	26
Informace o hlavním předmětu činnosti společnosti	28
Řízení bezpečnosti a jakosti, ochrana životního prostředí	34
Akcie a akcionáři	36
Personalistika	37
Výzkum a vývoj	38
Dárcovství a sponzorský program	39
Vývoj legislativního rámce energetiky	40
<b>Základní organizační schéma ČEZ Distribuce, a. s., k 1. 4. 2018</b>	<b>44</b>
Výklad pojmů a zkratk	46
Seznam tabulek a grafů výroční zprávy	48
<b>Zpráva o vztazích za rok 2017</b>	<b>49</b>
Struktura vztahů mezi řídicí osobou a osobou ovládanou a mezi ovládanou osobou a osobami ovládanými stejnou řídicí osobou	49
Úloha řídicí osoby v podnikatelském seskupení	50
Způsob a prostředky ovládaní	50
Přehled jednání učiněných v posledním účetním období, která byla učiněna na popud nebo v zájmu řídicí osoby nebo jí ovládaných osob, pokud se takovéto jednání týkalo majetku, který přesahuje 10 % vlastního kapitálu ovládané osoby zjištěného podle poslední účetní závěrky	50
Přehled vzájemných smluv mezi osobou ovládanou a osobou řídicí nebo mezi osobami ovládanými	50
Újma ovládané osoby a její vyrovnání	54
Ostatní informace	55
Závěr	55
<b>Zpráva nezávislého auditora</b>	<b>57</b>
<b>Účetní závěrka ČEZ Distribuce, a. s., k 31. 12. 2017</b>	<b>60</b>
Rozvaha	60
Výkaz zisku a ztráty	63
Přehled o peněžních tocích	64
Přehled o změnách vlastního kapitálu	65
Příloha účetní závěrky	66
<b>Identifikace ČEZ Distribuce, a. s.</b>	<b>80</b>

# Údaje o osobách odpovědných za výroční zprávu

## Odpovědnost za výroční zprávu

### Čestné prohlášení

Údaje uvedené ve výroční zprávě ČEZ Distribuce, a. s., za rok 2017 odpovídají skutečnosti a žádné podstatné okolnosti, které by mohly ovlivnit přesné a správné posouzení akciové společnosti ČEZ Distribuce, nebyly opomenuty či zkresleny.

V Děčíně dne 11. 4. 2018



Ing. Richard Vidlička, MBA  
předseda představenstva



Bc. Tomáš Murtinger  
člen představenstva



# Úvodní slovo předsedy představenstva



Vážené dámy, vážení pánové,

rok 2017 lze považovat za rok naplnění důležitých milníků a realizace významných změn v dosavadním působení společnosti ČEZ Distribuce. Především byl úspěšně dokončen strategický projekt Redesign distribučního segmentu Skupiny ČEZ, jehož výsledkem je plná konsolidace všech klíčových činností ve společnosti ČEZ Distribuce. Tento projekt připravil podmínky pro následnou fúzi sloučením se společností ČEZ Distribuční služby, s.r.o., jejíž právní účinnost nastala dnem 1. ledna 2018. Společnost tak posílila svou schopnost provádět podstatnou část výkonů vlastními zaměstnanci a zvýšila svou schopnost naplňovat budoucí roli moderní distribuční společnosti v procesu změn evropského energetického sektoru. Jsem přesvědčen, že jsme dobře připraveni na pokračující decentralizaci energetiky, její digitalizaci a další rozvoj obnovitelných zdrojů elektrické energie.

Narůstající decentralizovaná výroba a další opatření, která umožní rozvoj elektromobility, vyžadují vyšší schopnost distributora elektrické energie dispečersky řídit soustavu na všech napěťových hladinách. Proto jsme v roce 2017 zahájili první etapu projektu Měření v distribučních transformačních stanicích, který navazuje na implementaci nového dispečerského systému v minulých letech. Po dokončení tohoto projektu budeme schopni zpracovávat vysoký objem dat téměř v reálném čase a flexibilně reagovat na provozní stav jakéhokoliv místa distribuční soustavy. Výraznou součástí naší mise je podpora posilování aktivní role zákazníků v energetickém odvětví. Společnost se dále aktivně zapojuje do projektu Národního akčního plánu pro chytré sítě. Nechceme být pouhým pozorovatelem změn v energetice, ale hodláme se na nich aktivně podílet.

Společnost ČEZ Distribuce pokračovala v rozvoji distribuční soustavy a vybudovala 584 km nového vedení, 301 transformačních stanic a připojila více než 23,5 tisíce nových odběrných míst. Celkový počet odběrných míst se tak v uplynulém roce navýšil téměř na 3,65 milionu a podařilo se vyřídit více než 2,94 milionu zákaznických požadavků. Uvedené hodnoty prokazují schopnost společnosti ČEZ Distribuce reagovat na zvýšenou ekonomickou aktivitu v České republice.

Zásadním faktorem pro další rozvoj společnosti je naplňování strategického zadání vlastníka a plnění ročního plánu. Jsem potěšen, že i v roce 2017 společnost splnila všechny ekonomické cíle i stanovené ukazatele výkonnosti. EBITDA v uplynulém roce dosáhla hodnoty 15,1 miliardy Kč, přičemž výše čistého zisku 6,4 miliardy Kč byla pozitivně ovlivněna nejen vyšší spotřebou elektrické energie, ale také zvýšenou efektivitou na straně nákladů.

Značnou pozornost jsme věnovali v roce 2017 náboru nových zaměstnanců, zvyšování odborných znalostí stávajících zaměstnanců a vyhledávání nových talentů. Jsem velmi rád, že jako úspěšná se jeví iniciativa distribučních maturit, které se v loňském roce zúčastnilo 77 studentů. Ověřili jsme si, že stále existuje zájem o technické obory a že studenti a absolventi považují energetická odvětví za perspektivní. Dalším počinem, který napomáhá společnosti ČEZ Distribuce informovat uchazeče o budoucích příležitostech v oblasti distribuce elektrické energie, je Motivační program Prokopa Diviše, do kterého se zapojilo více než 500 studentů vybraných středních škol.



K významným stabilizačním faktorům patří vytváření dobrých pracovních podmínek zaměstnanců společnosti a dobrého sociálního zázemí. Vedení společnosti považuje za významné, že se v loňském roce podařilo uzavřít dodatek kolektivní smlouvy, který aktualizuje mzdovou politiku a upravuje benefity zaměstnanců společnosti na období do roku 2022. Za pozitivní lze považovat i fakt, že ve společnosti ČEZ Distribuce probíhá sociální dialog korektním způsobem.

V letošním roce jsme pokračovali ve zlepšování obsluhy našich klientů. Pro zkvalitnění péče o klienty jsme dále rozvíjeli Distribuční portál. Jedná se o samoobslužný internetový komunikační kanál pro obchodníky a klienty ČEZ Distribuce, který zajišťuje efektivní podporu jejich obsluhy. Pro obchodníky jako první distributor v České republice nabízíme navíc i přímou komunikaci mezi informačními systémy distributora a obchodníka.

V uplynulém roce prošel významnými změnami systém environmentálního managementu společnosti a byl nově certifikován podle požadavků aktuální normy. Obdobně prošel úspěšnou recertifikací také systém kvality měřidel. Neméně úsilí společnost věnovala přípravě na to, aby obhájila osvědčení programu Bezpečný podnik v roce 2018.

Výše investovaných finančních prostředků v roce 2017 odráží potřeby vyššího růstu ekonomiky, počtu zákaznických požadavků a nutnosti dalšího rozvoje distribuční sítě. Díky tomu, že jsme již v minulých letech reagovali na trend posunu investorské aktivity na nižší napěťové hladině, podařilo se společnosti ČEZ Distribuce dokončit v minulém roce vyšší počet investičních akcí při celkovém objemu investic 9,6 miliardy Kč.

Na druhou stranu společnost realizovala také významné strategické stavby, které přispívají k vyšší spolehlivosti provozu nebo umožňují ve vybraných regionech České republiky posilovat ekonomickou aktivitu a přispívají k dobrým investičním podmínkám pro významné zahraniční investory.

Rok 2017 je rokem úspěšným zejména díky profesionalitě, obětavosti a vysoké výkonnosti zaměstnanců společnosti, kterým děkuji za odvedenou práci. Poděkování představenstva společnosti rovněž náleží partnerským společnostem ze Skupiny ČEZ, díky jejichž spolupráci se daří společnosti ČEZ Distribuce realizovat řadu strategických projektů a dosahovat synergických efektů.

Děkuji jménem představenstva společnosti také všem partnerům a dodavatelům za dobrou spolupráci v roce 2017. Věřím, že partnerství, efektivní spolupráce, inovace a vysoce kvalifikovaní zaměstnanci jsou klíčovými faktory úspěchu v dalších letech.



**Ing. Richard Vidlička, MBA**

předseda představenstva

a generální ředitel

ČEZ Distribuce, a. s.



# Ř

Řízení moderní distribuční sítě se musí vyrovnávat s každodenními nástrahami digitálního prostoru. Společnost ČEZ Distribuce chápe kybernetickou bezpečnost jako největší bezpečnostní výzvu, bez které nelze vstoupit do oboru energetiky 21. století. Spolehlivě chráníme nejen vznik, zpracování a přenos veškerých dat, se kterými pracujeme, ale i samotné provozování distribuční sítě.

# Přehled vybraných ukazatelů společnosti

## Vybrané ekonomické ukazatele

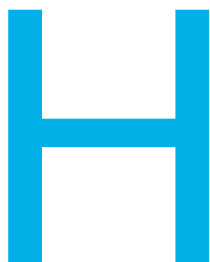
	Jednotka	2014	2015	2016	2017
Fyzický počet zaměstnanců k 31. 12.	počet	1 228	1 470	2 640	2 807
Tržby za prodej vlastních výrobků a služeb	mil. Kč	50 260	52 008	48 226	45 817
z toho: tržby z prodeje distribuce elektřiny	mil. Kč	50 038	51 788	48 022	45 627
EBITDA	mil. Kč	15 489	15 227	16 011	15 105
EBIT	mil. Kč	8 742	8 421	9 164	8 100
Čistý zisk	mil. Kč	6 769	6 613	7 259	6 396
Celková aktiva	mil. Kč	136 150	139 132	141 280	140 223
Vlastní kapitál	mil. Kč	91 095	92 766	95 473	97 601
Čistý dluh	mil. Kč	13 269	13 197	11 250	13 001
Celkový dluh/celkový kapitál	%	19,43	20,27	18,71	17,51
Investice	mil. Kč	7 953	7 697	7 946	9 593
Provozní cash flow	mil. Kč	13 334	12 777	13 940	12 000

P

Vybrané oborové ukazatele

	Jednotka	2014	2015	2016	2017
Zásobovaná oblast	km <sup>2</sup>	52 001	52 001	52 001	52 001
Počet odběrných míst	počet	3 589 039	3 608 324	3 625 976	3 649 489
z toho: vn, vn – velkooběratelé	počet	14 706	14 829	14 860	14 892
nn – malooběratelé-podnikatelé	počet	440 380	437 762	436 797	435 844
nn – malooběratelé-domácnosti	počet	3 133 953	3 155 733	3 174 319	3 198 753
Maximální zatížení sítě	MW	5 461	5 393	5 884	6 178
Rozvinutá délka vedení	km	162 583	163 211	163 680	164 264
z toho: vn	km	9 808	9 834	9 853	9 845
vn	km	50 579	50 651	50 658	50 698
nn	km	102 196	102 726	103 169	103 721
Počet transformačních stanic vn/vn	počet	57 918	58 259	58 574	58 865
z toho: vlastní	počet	45 076	45 412	45 724	46 025
cizí	počet	12 842	12 847	12 850	12 840
Počet transformačních stanic vn/vn, vn/vn, vn/vn	počet	293	292	283	283

# Hlavní události roku 2017 a 2018 do uzávěrky výroční zprávy



## Hlavní události roku 2017

### Leden

- rozhodnutím jediného akcionáře byl s účinností od 2. 1. 2017 do funkce člena dozorčí rady společnosti zvolen pan Tomáš Pleskač,
- dozorčí rada společnosti ČEZ Distribuce, a. s., na svém jednání dne 18. 1. 2017 jako svého místopředsedu zvolila pana Tomáše Pleskače s účinností ode dne zvolení,
- v rámci projektu měření DTS bylo zahájeno doplnění komunikačních jednotek ke stávajícím měřicím zařízením MEg40, která umožní naměřená data dálkově přenášet do koncových systémů,
- byla zahájena stavba v průmyslové zóně Triangle pro připojení společnosti Nexen s.r.o. na úrovni 110 kV.

### Únor

- rozhodnutím jediného akcionáře byli s účinností k 1. 2. 2017 do funkce členů dozorčí rady společnosti zvoleni pan Karel Čech a pan Václav Rašner,
- dopisem jediného akcionáře ze dne 9. 2. 2017 byl potvrzen záměr fúze sloučením společnosti ČEZ Distribuce, a. s., se společností ČEZ Distribuční služby, s.r.o.,
- dopisem ze dne 23. 2. 2017 odstoupil ke dni 28. 2. 2017 z funkce předsedy a člena dozorčí rady společnosti pan Ivo Hlaváč,
- 24. 2. 2017 byl s ohledem na nepříznivé meteorologické podmínky na vybraných územích společnosti vyhlášen kalamitní stav,
- rozhodnutím jediného akcionáře byla s účinností k 1. 3. 2017 provedena změna článku 14 Stanov společnosti „Složení a ustanovení představenstva a funkční období představenstva“ a změněn počet členů představenstva z šesti na sedm,
- rozhodnutím jediného akcionáře byl zvolen do funkce člena představenstva ČEZ Distribuce, a. s., pan Karel Kohout s účinností od 1. 3. 2017.

### Březen

- byla zahájena rekonstrukce vedení 110 kV Český Brod – Pečky a rozvodny vvn v transformovně 110/35 kV Žamberk,
- zaměstnanci společnosti ČEZ Distribuce, a. s., byli Jedličkovým ústavem v Liberci nominováni za pravidelnou podporu aktivit Centra denních služeb, za každoroční organizaci výletů i nákupu vánočních dárků pro klienty na cenu Ď; cena Ď je česká cena určená mecenášům a dobrodincům v oblasti kultury, charity, vědy, vzdělávání a morálních hodnot v České republice,
- rozhodnutím jediného akcionáře byla zvolena jako členka dozorčí rady ČEZ Distribuce, a. s., paní Michaela Chaloupková s účinností od 1. 4. 2017.

#### Duben

- byla zahájena rekonstrukce technologie rozvodny 110 kV Frýdlant nad Ostravicí,
- 4. 4. 2017 byl předán dar ve výši 550 tis. Kč Fakultní nemocnici Královské Vinohrady v Praze, kterým společnost ČEZ Distribuce, a. s., navázala na dlouhodobou spolupráci; dar bude použit na léčbu osob zasažených elektrickým proudem, ale také všech pacientů, kteří popáleninovou pomoc potřebují.

#### Květen

- dozorčí rada společnosti ČEZ Distribuce, a. s., na svém jednání dne 10. 5. 2017 jako svého předsedu zvolila pana Tomáše Pleskače s účinností ode dne zvolení, jako místopředsedkyni paní Michaelu Chaloupkovou s účinností ode dne zvolení,
- 16. 5. 2017 představenstvo společnosti ČEZ, a. s., schválilo záměr přeměny formou fúze sloučením mezi zúčastněnými společnostmi ČEZ Distribuce, a. s., jako nástupnickou společností a ČEZ Distribuční služby, s.r.o., jako zanikající společností k rozhodnému dni 1. 1. 2018,
- do funkce člena představenstva ČEZ Distribuce, a. s., byl znovu zvolen pan Radim Černý s účinností od 2. 6. 2017,
- byla zahájena výstavba nové rozvodny 110 kV/22 kV TR Jirny, která zajistí napájení nových průmyslových zón, skladovacích a obchodních objektů, včetně bytové občanské výstavby v dané lokalitě.

#### Červen

- 28. 6. 2017 představenstvo společnosti ČEZ, a. s., schválilo záměr přeměny formou rozdělení odštěpením sloučením na základě Projektu rozdělení odštěpením sloučením mezi zúčastněnými společnostmi ČEZ Distribuce, a. s., jako nástupnickou organizací a ČEZ Korporátní služby, s.r.o., v důsledku kterého dojde k odštěpení části jmění tvořené částí vozového parku, a to k rozhodnému dni 1. 1. 2018.

#### Červenec

- byla ukončena provozní výměna transformátoru 110 kV v TR Výškov, čímž dojde ke zvýšení energetické účinnosti,
- proběhlo slavnostní vyhlášení výsledků Motivačního programu Prokopa Diviše, který se připravuje ve spolupráci s Asociací energetických manažerů a útvarem strategického náboru ČEZ, a. s.; program má za cíl zvýšit zájem a povědomí o společnosti ČEZ Distribuce, a. s., a motivovat studenty vybraných středních škol k získávání dalších znalostí v oblasti elektroenergetiky,
- byla schválena Koncepce rozvoje optické infrastruktury společnosti ČEZ Distribuce, a. s.

#### Srpen

- byla zahájena obnova transformovny Kolín Západ, která po dokončení zvýší spolehlivost dodávky elektrické energie v tomto regionu,
- byla ukončena výstavba nové transformovny Kostelec 110/22 kV, která byla vybudována v souladu s dlouhodobými rozvojovými záměry společnosti a bude napájena novou průmyslovou zónou v Ostrově u Stříbra,
- od 10. 8. 2017 postihly zásobovací území ČEZ Distribuce, a. s., opakované atmosférické bouře doprovázené silným větrem a na mnoha místech i vichřicí; nejsložitější situace byla na severní a střední Moravě a na východě Čech; dispečink ČEZ Distribuce, a. s., evidoval v průběhu této srpnové kalamity 1 482 poruch na vedení velmi vysokého (2), vysokého (332) a nízkého napětí (1 148),
- 24. 8. 2017 proběhlo první jednání se zástupci odborových organizací k návrhu dodatku č. 13 kolektivní smlouvy.

## Září

- 1. 9. 2017 bylo v Kladně otevřeno třetí technické konzultační místo (TKM) pro klienty ČEZ Distribuce, a. s.,
- byla zahájena výstavba nového vedení 2 x 110 kV Jindřichov – Drmoul,
- byla ukončena rekonstrukce vedení 110 kV Neznášov – Všestary,
- 19. až 21. 9. 2017 proběhlo v Kladně další kolo Energetické maturity; Energetická maturita je třídní program určený vybraným žákům z partnerských škol zaměřených na elektrotechniku a energetiku,
- díky finanční podpoře společnosti ČEZ Distribuce, a. s., bylo opraveno sportovní hřiště v areálu Jedličkova ústavu v Liberci, se kterým společnost a její zaměstnanci dlouhodobě spolupracují,
- Rada ERÚ zahájila veřejný konzultační proces k návrhu prodloužení 4. regulačního období o 2 roky a souběžný konzultační proces k tezí cenové regulace pro 5. regulační období.

## Říjen

- 5. a 6. 10. 2017 došlo vlivem větrné bouře „Xavier“ v distribuční soustavě ČEZ Distribuce, a. s., k desítkám poruch na vedení vysokého a nízkého napětí především v Ústeckém a Libereckém kraji, v lokalitě středních Čech, na Královéhradecku a Pardubicku; již během večera a noci se podařilo opravit poruchy a obnovit dodávky elektřiny dvěma třetinám odběratelů, kterých se bezproudí způsobené silným větrem a deštěm dotklo, většina zbylých poruch byla odstraněna následující den,
- byla zahájena stavba venkovního vedení 110 kV Hlinsko – Polička,
- byla zahájena stavba rozšíření rozvodny 110 kV TR Neratovice,
- byla dokončena přeizolace a výměna vodičů vedení 314 Tuchlovice – Výškov,
- od října 2017 probíhala na deseti vybraných středních školách prezentace a slavnostní vyhlášení 2. ročníku programu Prokopa Diviše; regionální reprezentanti ČEZ Distribuce, a. s., seznámili studenty s kritérii programu a školními projekty ve spolupráci s ČEZ Distribuce, a. s.; program je určen na školní rok 2017/2018, vyhlášení výsledků a vítězů (studenti s nejvyšším počtem bodů) proběhne na přelomu května/června 2018.

## Listopad

- zástupci společnosti ČEZ Distribuce, a. s., se již podruhé setkali v Praze s delegací odborníků z předních japonských energetických společností a institucí v čele s Federation of Electric Power Companies of Japan; diskutovali vybrané aspekty problematiky začleňování decentrální výroby do distribuční soustavy a její řízení, plánovanou implementaci chytrých technologií a budování smart oblastí,
- byla ukončena rekonstrukce vedení 110 kV Čechy Střed – Český Brod a Český Brod – Pečky.

## Prosinec

- byly dokončeny úpravy vedení 5640 pro zajištění napájecího vedení nové rozvodny 110/22 kV z důvodu nedostatečné transformační kapacity v lokalitě Fifejdy,
- byla ukončena celková rekonstrukce vedení 110 kV v délce 31 km Tuněchody – Hlinsko,
- byla ukončena výstavba dvojbloku HDO v rozvodně 110 kV v TR Výškov, která probíhala z důvodu zajištění trvalého signálu 183 Hz v oblasti Sever na základě zpracovaných studií šíření a střednědobé koncepce rozvoje HDO,
- již po desáté proběhlo tradiční vánoční setkání klientů libereckého Jedličkova ústavu a zaměstnanců ČEZ Distribuce, a. s.; od roku 2008, kdy setkání odstartoval dobrovolnický den Čas pro dobrou věc, zaměstnanci ČEZ Distribuce, a. s., jezdí každoročně do ústavu mimo jiné i s dárky pro všechny, kteří v něm pobývají během Vánoc,
- představenstvo společnosti ČEZ Distribuce, a. s., na svém jednání 14. 12. 2017 projednalo doručené oznámení o odstoupení pana Vladimíra Budinského z funkce člena a místopředsedy představenstva a na jeho návrh schválilo ukončení jeho funkce místopředsedy a člena představenstva k 31. 12. 2017,
- rozhodnutím jediného akcionáře společnosti ČEZ Distribuce, a. s., při výkonu působnosti valné hromady byly schváleny dvě změny stanov společnosti:
  1. rozšíření předmětu podnikání společnosti v čl. 5 stanov společnosti o následující předměty podnikání:
    - montáž, opravy, revize a zkoušky tlakových zařízení a nádob na plyny,
    - montáž, opravy, revize a zkoušky plynových zařízení a plnění nádob plyny,
    - montáž, opravy, revize a zkoušky zdvihacích zařízení,
  2. změna Stanov společnosti ČEZ Distribuce, a. s., spočívající v implementaci § 448 zákona č. 90/2012 Sb., o obchodních korporacích, ve znění po novele účinné ode dne 1. 2. 2017 týkající se volby členů dozorčí rady z řad zaměstnanců společnosti.



## Hlavní události roku 2018 do uzávěrky výroční zprávy

### Leden

- 1. 1. 2018 nabyla účinnosti fúze sloučením společností ČEZ Distribuce, a. s., a ČEZ Distribuční služby, s.r.o.; veškeré jmění zaniklé společnosti ČEZ Distribuční služby, s.r.o., fúzí přešlo na nástupnickou společnost ČEZ Distribuce, a. s.,
- 1. 1. 2018 nabyla účinnosti přeměna společnosti formou rozdělení odštěpením sloučením mezi ČEZ Distribuce, a. s., a ČEZ Korporátní služby, s.r.o.; odštěpené jmění tvořené částí vozového parku přešlo na nástupnickou společnost ČEZ Distribuce, a. s.
- 11. 1. 2018 bylo dosaženo dohody mezi smluvními stranami o dodatku č. 13 Kolektivní smlouvy ČEZ Distribuce, a. s.,
- 18. až 19. 1. 2018 způsobil silný vítr desítky poruch na vedeních vysokého napětí a další desítky na nízkém napětí; největší problémy byly v Karlovarském a Plzeňském kraji (Sokolovsko, Tachovsko a Karlovarsko), ale také na severní Moravě (Karvinsko a v lokalitě Frýdek-Místek) a v kraji Královéhradeckém (Trutnovsko, Hradecko).

### Únor

- v souvislosti s plánovaným rozšířením šumperské průmyslové zóny byla ukončena stavba nového vedení vysokého napětí od rozvodny v Šumperku směrem na Dolní Studénku,
- byla zahájena stavba v transformovně Mošnov – rozšíření rozvodny 110 kV a úprava v rozvodně 22 kV, umožňující další rozvoj přílehlé průmyslové zóny,
- proběhla setkání ředitelů úseků se zaměstnanci úseku Obnova DS ve Středočeském, Západočeském, Severočeském a Libereckém kraji,
- ocenění za mimořádný lidský čin získala od vedení společnosti Daniela Havlová z útvaru Odečty region Západ, která při provádění periodických odečtů v Havlíčkově ulici v Plzni zachránila život starší paní, která upadla do bezvědomí.

### Březen

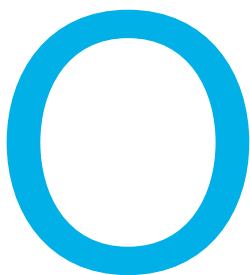
- 6. a 7. 3. 2018 proběhl v Praze Executive meeting sdružení EDSO for Smart Grids, jehož je ČEZ Distribuce, a. s., členem; Executive committee sdružuje klíčové členy organizace a zajišťuje strategické plánování, formování vize a určuje střednědobé i dlouhodobé priority jednotlivým komisím EDSO for Smart Grids; organizace má celkem 3 komise (project committee, technology committee a policy committee), které zajišťují zpracování jednotlivých témat formou tematicky orientovaných setkání a společnou práci na projektech spolufinancovaných Evropskou komisí,
- 17. a 18. 3. 2018 zasáhl zásobovací území ČEZ Distribuce, a. s., silný nárazový vítr, který způsobil desítky poruch na vedení vysokého a nízkého napětí, a více než 12 tisíc odběrných míst zůstalo bez dodávky elektrické energie; největší škody vichřice zapříčinila především na Moravě (lokality Olomouc a Přerov) a na východě Čech (lokality Rychnov nad Kněžnou a Náchod),
- tým složený ze specialistů útvaru Strategický nábor a odborníků z ČEZ Distribuce, a. s., navštívil partnerskou SPŠ a VOŠ v Chomutově, kde prezentoval nabídku pracovních míst žákům posledních ročníků učebního oboru elektrikář – silnoproud a maturitního oboru elektrotechnik.

# Orgány společnosti

V souladu s platnými právními předpisy a Stanovami ČEZ Distribuce, a. s., valná hromada volí a odvolává členy představenstva, dozorčí rady a personálního výboru. Zaměstnanci volí kandidáty do dozorčí rady z řad zaměstnanců.

## Dozorčí rada

Dozorčí rada je kontrolním orgánem společnosti, dohlíží na výkon působnosti představenstva a na výkon podnikatelské činnosti společnosti. Valná hromada v souladu s platným zněním stanov společnosti volí šest členů dozorčí rady, z nichž jsou dva voleni z kandidátů zvolených zaměstnanci podle Volebního řádu společnosti. V návaznosti na stanovy společnosti podrobnosti zasedání, schvalování, jednání a rozhodování dozorčí rady upravuje Jednací řád dozorčí rady.



## Členové dozorčí rady k datu vydání výroční zprávy

### Tomáš Pleskač (\* 1966)

**předseda dozorčí rady od 10. 5. 2017**

**člen dozorčí rady od 2. 1. 2017**

Absolvent Provozně-ekonomické fakulty Vysoké školy zemědělské v Brně (dnes Mendelova univerzita v Brně), titul MBA získal na Prague International Business School.

V současné době je pověřen řízením divize nová energetika a distribuce ČEZ, a. s.

Je místopředsedou představenstva společnosti ČEZ, a. s., předsedou dozorčí rady ČEZ OZ uzavřený investiční fond a.s., místopředsedou dozorčí rady ČEZ Obnovitelné zdroje, s.r.o., předsedou dozorčí rady Inven Capital, SICAV, a.s., místopředsedou představenstva Akenerji Elektrik Üretim A.S. (Turecko), místopředsedou představenstva Akcez Enerji A.S. (Turecko), předsedou dozorčí rady Distribuție Energie Oltenia S.A. (Rumunsko), místopředsedou dozorčí rady CEZ Romania S.A. (Rumunsko), předsedou dozorčí rady CEZ Polska sp. z o.o. (Polsko).

### Michaela Chaloupková (\* 1975)

**místopředsedkyně dozorčí rady od 10. 5. 2017**

**členka dozorčí rady od 1. 4. 2017**

Absolventka Fakulty právnické Západočeské univerzity v Plzni a Executive Master of Business Administration Program (MBA) na KATZ School of Business, University of Pittsburgh se zaměřením na energetiku.

V současné době je pověřena řízením divize správa ČEZ, a. s. Je členkou představenstva společnosti ČEZ, a. s.

Je členkou dozorčí rady Nadace ČEZ a členkou správní rady Odyssey, z.s.

**Vladimír Říha (\* 1962)**

člen dozorčí rady od 1. 3. 2016

Absolvent Vysoké školy elektrotechnické ve Wiesbadenu (SRN).

V současné době zastává pozici ředitele útvaru správa majetkových účastí ČEZ, a. s.

Je místopředsedou dozorčí rady Elektrárna Dukovany II, a. s., místopředsedou dozorčí rady Elektrárna Temelín II, a. s., předsedou dozorčí rady CEZ Bulgaria EAD (Bulharsko), předsedou dozorčí rady CEZ Romania S.A. (Rumunsko), členem dozorčí rady Distributie Energie Oltenia S.A. (Rumunsko), členem dozorčí rady Eco-Wind Construction S.A. (Polsko) a dále jednatelem ve společnostech CEZ Windparks Luv GmbH, CEZ Windparks Lee GmbH, CEZ Windparks Nordwind GmbH (Německo) a členem poradního sboru Elevion GmbH (Německo).

**Martin Zmelik (\* 1975)**

člen dozorčí rady od 1. 11. 2016

Absolvent Vysoké školy ekonomické v Praze, Fakulty podnikohospodářské, titul MBA získal na U.S. Business School Praha (Rochester Institute of Technology).

V současné době zastává pozici country managera rumunské zahraniční akvizice.

**Karel Čech (\* 1958)**

člen dozorčí rady zvolený z kandidátů

volených zaměstnanci od 1. 2. 2017

Absolvent střední průmyslové školy elektrotechnické.

Pracuje v úseku Obnova DS, ČEZ Distribuce, a. s., ve funkci vedoucího oddělení Výstavba vn, nn.

**Václav Rašner (\* 1966)**

člen dozorčí rady zvolený z kandidátů

volených zaměstnanci od 1. 2. 2017

Absolvent Vysoké školy báňské v Ostravě, oboru silnoproudá elektroenergetika.

Pracuje v úseku Obnova DS, ČEZ Distribuce, a. s., jako specialista technické podpory.

**Seznam členů dozorčí rady,  
kteří ukončili činnost v roce 2017,  
respektive do uzávěrky výroční zprávy**

**Ivo Hlaváč (\* 1976)**

předseda dozorčí rady od 28. 5. 2014 do 28. 2. 2017

člen dozorčí rady od 1. 3. 2014 do 28. 2. 2017

**Irena Klůsová (\* 1953)**

členka dozorčí rady (zvolená zaměstnanci)

od 1. 1. 2012 do 1. 1. 2017

## Představenstvo

Představenstvo je statutárním orgánem společnosti, řídí její činnost a jedná jejím jménem. Členy představenstva volí a odvolává valná hromada. Působnost představenstva je vymezena stanovami společnosti schválenými valnou hromadou. Představenstvo rozhoduje o všech záležitostech společnosti, pokud je právní předpis nebo stanovy společnosti nesvěřují do působnosti jiného orgánu společnosti. Podrobnosti o zasedání, schvalování, jednání a rozhodování představenstva upravuje vlastní Jednací řád představenstva ČEZ Distribuce, a. s. Představenstvo má sedm členů, členové představenstva volí svého předsedu a místopředsedu. V souladu s právními předpisy a stanovami společnosti je o vybraných záležitostech informována dozorčí rada, popřípadě vyžadováno její stanovisko nebo předchozí souhlas k rozhodnutí představenstva.

### Členové představenstva k datu vydání výroční zprávy

#### Richard Vidlička (\* 1966)

předseda představenstva od 2. 10. 2015

Absolvent Vysoké školy ekonomické v Praze, Fakulty obchodní. Na University of Pittsburgh, Joseph M. Katz Graduate School of Business, získal titul MBA.

Je členem představenstva EDSO for Smart Grids (Brusel), místopředsedou DSO Committee Eurelectric a členem správní rady Českého sdružení regulovaných elektroenergetických společností (ČSRES).

#### Radim Černý (\* 1974)

člen představenstva od 1. 6. 2012

Absolvent Západočeské univerzity v Plzni, Fakulty elektrotechnické. Je členem správní rady Českého sdružení regulovaných elektroenergetických společností (ČSRES).

#### Jiří Kudrnáč (\* 1965)

člen představenstva od 1. 4. 2015

Absolvent Českého vysokého učení technického v Praze, Fakulty elektrotechnické.

#### Tomáš Murtinger (\* 1978)

člen představenstva od 1. 4. 2015

Absolvent bakalářského studia Vysoké školy ekonomické v Praze, Fakulty informatiky a statistiky.

#### Pavel Šolc (\* 1962)

člen představenstva od 1. 4. 2016

Absolvent Českého vysokého učení technického v Praze, Fakulty elektrotechnické.

#### Karel Kohout (\*1953)

člen představenstva od 1. 3. 2017

Absolvent Vysoké školy strojní a elektrotechnické v Plzni (dnes Západočeská univerzita v Plzni), postgraduálního studia Přenos a rozvod elektrické energie tamtéž.

### Seznam členů představenstva, kteří ukončili činnost v roce 2017, respektive do uzávěrky výroční zprávy

#### Vladimír Budinský (\* 1959)

místopředseda představenstva od 1. 10. 2015 do 31. 12. 2017

### Principy odměňování členů představenstva a dozorčí rady

Principy odměňování členů představenstva a dozorčí rady společnosti se řídí pravidly schválenými valnou hromadou společnosti a jsou zakotveny ve smlouvách o výkonu funkce člena představenstva, respektive člena dozorčí rady, schválených rozhodnutím jediného akcionáře v působnosti valné hromady. Jmenovité úkoly jednotlivých členů představenstva jsou rovněž schvalovány rozhodnutím jediného akcionáře v působnosti valné hromady, stejně jako vyhodnocování jejich plnění, které je v souladu s pravidly unbundlingu závislé výhradně na dosažených výsledcích společnosti. Tyto jmenovité úkoly jsou vyhodnocovány ročně. V roce 2017 neposkytla společnost ČEZ Distribuce, a. s., členům představenstva a členům dozorčí rady úvěr ani půjčku a nepřevzala za ně žádná ručení nebo zajištění či plnění.

Richard Vidlička  
předseda představenstva



Radim Černý  
člen představenstva

Jiří Kudrnáč  
člen představenstva



Pavel Šolc  
člen představenstva



Tomáš Murtinger  
člen představenstva



Karel Kohout  
člen představenstva





Společnost ČEZ Distribuce navázala v roce 2017 na spolupráci se středními a vysokými školami. Jedním z programů na podporu technického vzdělávání je Motivační program Prokopa Diviše, který se zaměřuje na studenty oborů elektro vybraných středních škol. Motivujeme je k lepším studijním výsledkům, k účasti v odborných soutěžích a k dalším aktivitám nad rámec školní docházky. Po jejich absolvování mají studenti výhodu při hledání uplatnění v naší společnosti. Ke kritériím programu patří například dobrý školní prospěch, aktivita ve výuce i účast v programech a projektech pořádaných Skupinou ČEZ.

S

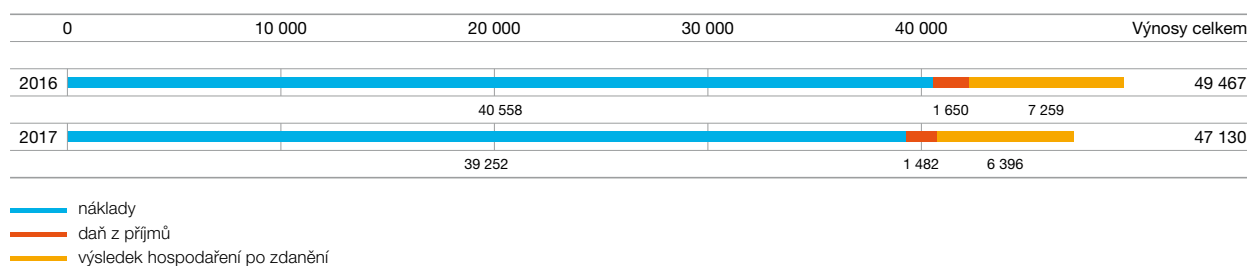
# Zpráva o podnikatelské činnosti

## Hospodaření společnosti

Akciová společnost ČEZ Distribuce byla založena Projektem vnitrostátní fúze splynutím s rozhodným dnem fúze 1. 1. 2010 a vznikla zápisem do obchodního rejstříku vedeného Krajským soudem v Ústí nad Labem, oddíl B, vložka 2145 dne 1. 10. 2010. Hlavním předmětem podnikatelské činnosti je zajištění služeb distribuční soustavy elektrické energie fyzickým a právními osobám.

### Vývoj výnosů, nákladů a zisku

#### Tvorba výsledku hospodaření (mil. Kč)



V roce 2017 společnost dosáhla výsledku hospodaření před zdaněním ve výši 7 878 mil. Kč. Výsledek hospodaření po zdanění ve výši 6 396 mil. Kč představuje v porovnání s rokem 2016 pokles o 863 mil. Kč.

Provozního výsledku hospodaření bylo dosaženo ve výši 8 100 mil. Kč, v porovnání s rokem 2016 byl nižší o 1 064 mil. Kč zejména vlivem nižší hrubé marže z distribuce elektrické energie o 880 mil. Kč.

Finančního výsledku hospodaření bylo dosaženo ve ztrátě 222 mil. Kč vlivem úroků z přijatých úvěrů, což je o 33 mil. Kč nižší ztráta než v roce 2016.

Celkové náklady bez daně z příjmů v roce 2017 dosáhly výše 39 252 mil. Kč. Největší hodnotu tvořily prostředky vynaložené na úhradu nákladů spojených s podporou elektřiny z OZE, náklady na nákup systémových, přenosových a distribučních služeb a náklady na nákup silové elektrické energie na ztráty v celkové výši 23 611 mil. Kč, dále pak ostatní náklady výkonové spotřeby ve výši 5 898 mil. Kč, odpisy dlouhodobého majetku ve výši 7 004 mil. Kč, osobní náklady ve výši 2 290 mil. Kč, ostatní náklady z provozní činnosti ve výši 165 mil. Kč a finanční náklady ve výši 283 mil. Kč.

Celkové výnosy dosáhly v roce 2017 výše 47 130 mil. Kč a byly tvořeny výnosy za služby distribuční soustavy ve výši 45 627 mil. Kč a ostatními výnosy provozní povahy ve výši 1 442 mil. Kč a finančními výnosy ve výši 61 mil. Kč.

### Struktura majetku a kapitálu

#### Aktiva

Bilanční suma dosáhla hodnoty 140 223 mil. Kč a oproti roku 2016 se snížila o 1 057 mil. Kč.

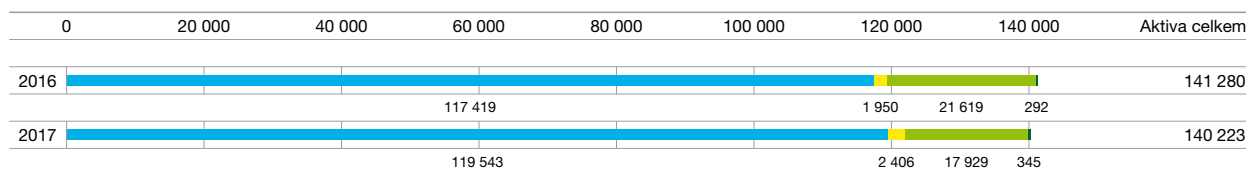
Dlouhodobý majetek dosáhl výše 121 949 mil. Kč a oproti roku 2016 vzrostl o 2 580 mil. Kč. Nejvýznamnější položku tvořily stavby v hodnotě 91 980 mil. Kč, dále hmotné movité věci a jejich soubory ve výši 26 366 mil. Kč, nedokončený dlouhodobý hmotný majetek ve výši 2 248 mil. Kč, pozemky ve výši 905 mil. Kč a dlouhodobý nehmotný majetek ve výši 302 mil. Kč.



Oběžná aktiva v roce 2017 poklesla oproti předchozímu roku o 3 630 mil. Kč a dosáhla výše 18 248 mil. Kč. Největších hodnot dosáhly dohadné položky aktivní ve výši 10 543 mil. Kč, které představují převážně nevyfakturované dodávky služeb spojených s distribucí elektrické energie, krátkodobé pohledávky – ovládaná nebo ovládající osoba v rámci skupinového cash poolingu ve výši 5 295 mil. Kč, krátkodobé pohledávky z obchodních vztahů v hodnotě 1 339 mil. Kč, krátkodobé poskytnuté zálohy ve výši 587 mil. Kč a materiál ve výši 255 mil. Kč.

Časové rozlišení dosáhlo hodnoty 26 mil. Kč a oproti roku 2016 se snížilo o 7 mil. Kč.

#### Struktura aktiv (mil. Kč)



- dlouhodobý hmotný a nehmotný majetek v užívání
- nedokončený dlouhodobý hmotný a nehmotný majetek + zaplacené zálohy
- krátkodobé pohledávky
- ostatní oběžná aktiva + ostatní aktiva

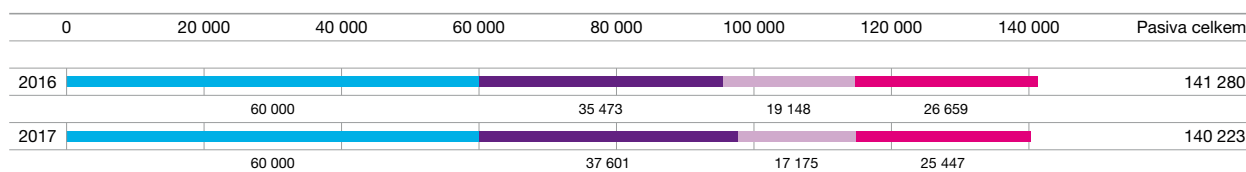
#### Pasiva

Hodnota vlastního kapitálu dosáhla výše 97 601 mil. Kč a oproti roku 2016 vzrostla o 2 128 mil. Kč. Největšími položkami vlastního kapitálu byl základní kapitál zapsaný v obchodním rejstříku ve výši 60 000 mil. Kč, rezervní fond ve výši 12 000 mil. Kč, výsledek hospodaření minulých let ve výši 19 203 mil. Kč a výsledek hospodaření za účetní období ve výši 6 396 mil. Kč.

Cizí zdroje dosáhly výše 34 874 mil. Kč a oproti předchozímu roku poklesly o 3 186 mil. Kč. Největší hodnoty byly tvořeny odloženým daňovým závazkem ve výši 11 383 mil. Kč, krátkodobými přijatými zálohami ve výši 10 674 mil. Kč, dlouhodobými závazky – ovládaná nebo ovládající osoba ve výši 5 581 mil. Kč, dohadnými účty pasivními ve výši 2 652 mil. Kč, krátkodobými závazky z obchodních vztahů ve výši 1 899 mil. Kč a krátkodobými závazky – ovládaná nebo ovládající osoba ve výši 1 332 mil. Kč.

Ostatní pasiva, představující především výnosy příštích období z podílů žadatelů o připojení, dosáhla hodnoty 7 749 mil. Kč a oproti předchozímu období vzrostla o 2 mil. Kč.

#### Struktura pasiv (mil. Kč)

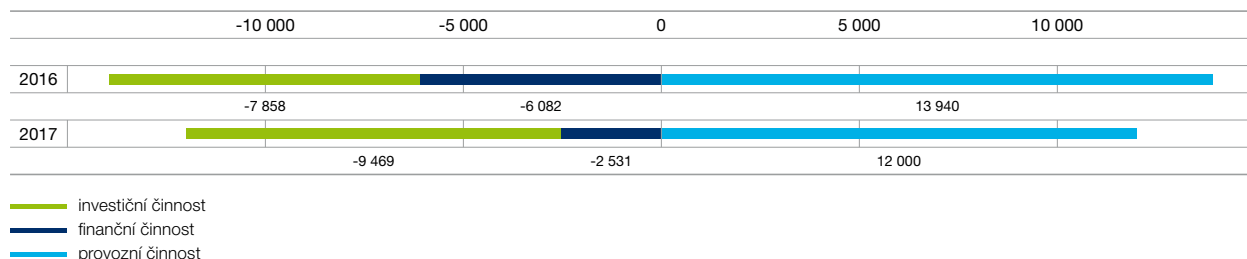


- základní kapitál
- kapitálové fondy + fondy ze zisku + nerozdělený zisk + zisk běžného období
- krátkodobé závazky
- rezervy + dlouhodobé závazky + bankovní úvěry a výpomoci + ostatní pasiva

## Financování společnosti

### Peněžní toky

#### Tvorba a užití finančních zdrojů (mil. Kč)



Na tvorbě peněžních prostředků z provozní činnosti ve výši 12 000 mil. Kč se podílely následující položky:

Výsledek hospodaření z běžné činnosti před zdaněním	7 878 mil. Kč
Zaplacená daň za běžnou činnost a doměrky daně za minulá období	-1 742 mil. Kč
Odpisy stálých aktiv a pohledávek	7 004 mil. Kč
Změny pracovního kapitálu	-541 mil. Kč
Ostatní provozní činnost	-599 mil. Kč

Na čerpání peněžních prostředků z investiční činnosti ve výši 9 469 mil. Kč se největší hodnotou podílely výdaje na nabytí stálých aktiv ve výši 9 479 mil. Kč.

Ve finanční činnosti se na čerpání peněžních prostředků ve výši 2 531 mil. Kč podílelo vyplacení dividend ve výši 4 269 mil. Kč, změna stavu čerpání peněžních prostředků v rámci skupinového cash pooling u ve výši -2 813 mil. Kč a změna stavu úvěru ve výši 1 075 mil. Kč.

#### Přijaté bankovní a jiné úvěry a jejich splatnost

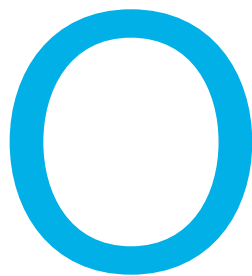
Společnost měla k 31. 12. 2017 úvěry ve výši 6 914 mil. Kč. Z toho byla dlouhodobá část úvěrů ve výši 5 581 mil. Kč a krátkodobá část ve výši 1 332 mil. Kč.

Úvěry jsou splatné k 7. 6. 2022 a k 31. 12. 2025 a byly poskytnuty na financování obnovy a rozvoje distribuční soustavy na hladině vn a nn a na refinancování.

#### Hlavní ekonomické ukazatele

	Jednotka	2016	2017
Rentabilita vlastního kapitálu, čistá (ROE netto)	%	7,71	6,63
Rentabilita aktiv, čistá (ROA netto)	%	5,18	4,54
EBIT marže	%	18,55	17,21
Finanční dluh/vlastní kapitál	%	8,49	7,16
Čistý dluh/EBITDA	%	70,26	86,08
Celková likvidita	%	81,47	73,32
Poměr provozního cash flow k závazkům	%	76,24	70,74
Obrat aktiv	1	0,35	0,33
Krytí stálých aktiv	%	95,30	93,95
Stupeň odepsanosti dlouhodobého hmotného majetku	%	54,65	54,98

# Očekávaná hospodářská a finanční situace v roce 2018



Rok 2018 je třetím rokem čtvrtého regulačního období. Plán nákupu a prodeje služeb souvisejících s distribucí elektrické energie vychází z předpokládané spotřeby elektrické energie v regionu ČEZ Distribuce, a. s., pro rok 2018 a cenových výměrů Energetického regulačního úřadu pro rok 2018, které zohledňují principy regulovaných cen jak na straně nákupu, tak na straně prodeje. Tyto principy mají zajistit pokrytí oprávněných nákladů distribuční společnosti, včetně tvorby zdrojů na obnovu a rozvoj distribuční soustavy a zajištění výnosů pro akcionáře. Plán společnosti na rok 2018 předpokládá tržby za prodej vlastních výrobků a služeb ve výši 47 312 mil. Kč, hospodářský výsledek před zdaněním ve výši 8 728 mil. Kč a investiční výdaje ve výši 10 751 mil. Kč.

# Investice

## Hlavní cíle investiční výstavby

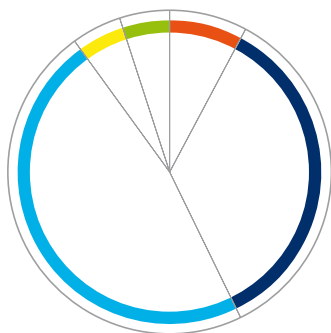
V roce 2017 společnost investovala do obnovy a rozvoje distribuční soustavy 9 593 mil. Kč. Hlavní aktivity v oblasti investiční výstavby byly zaměřeny na obnovu a rozvoj zařízení distribuční soustavy s cílem zlepšovat kvalitu dodávky, spolehlivost a bezpečnost provozu distribuční soustavy a zajistit dostatečnou kapacitu distribuční sítě pro pokrytí požadavků na připojování nových zákazníků. V oblasti nových technologií byl rok 2017 ve znamení pokračující přípravy a dílčí realizace projektů řešících měření v distribučních stanicích, realizaci další vlny instalace dálkově ovládaných prvků v sítích vysokého napětí a realizaci pilotního projektu instalace optické trasy na vedení vysokého napětí. Všechny projekty nových technologií budou pokračovat i v roce 2018 dalšími fázemi. Veškeré stavby byly připraveny a realizovány v souladu s platnými právními předpisy a pravidly provozování distribučních soustav v platném znění.

## Přehled investovaných prostředků v letech 2016 a 2017, plán na rok 2018

### Investiční výdaje (mil. Kč)

	2016	2017	Plán 2018
Stavby vn	768	771	1 075
Stavby vn	2 503	3 325	3 476
Stavby nn	3 885	4 527	4 620
Elektroměry	376	440	528
Podpůrné investice	414	530	1 052
<b>Celkem</b>	<b>7 946</b>	<b>9 593</b>	<b>10 751</b>

### Investice 2017



	%
stavby vn	8
stavby vn	35
stavby nn	47
elektroměry	5
podpůrné investice	5
<b>Celkem</b>	<b>100</b>

## Investice do distribuční soustavy

Investiční činnost byla v roce 2017 zaměřena převážně na stavby vn a nn. Do těchto zařízení bylo v roce 2017 investováno 7 852 mil. Kč. Jednalo se zejména o rekonstrukce a obnovu kabelových a venkovních vedení a dále o výstavbu částí vn transformoven vn/vn a spínacích stanic vn/vn.

Objem investic do staveb vn činil 771 mil. Kč. Jednalo se především o rekonstrukce a výstavbu nových transformoven vn/vn a venkovních vedení vn.

Investiční prostředky ve výši 970 mil. Kč byly vynaloženy na činnosti podporující hlavní procesy distribuce, zejména na posílení provozních a řídicích systémů a na pořízení elektroměrů.

Investice do staveb, které se uskutečnily na základě požadavků zákazníků, dosáhly celkové výše 2 157 mil. Kč.

### Nejvýznamnější stavby

- Fifejdy – nová transformovna 110/22 kV,
- Lichoceves – nová transformovna 110/22 kV,
- Kostelec (Ostrov u Stříbra) – nová transformovna 110/22 kV,
- Plzeň – nová rozvodna 110 kV,
- Verněřov – TR zaústění nového transformátoru 401 ČEPS,
- Liberec-Pavlovice – nová transformovna 110/35 kV a 110/22 kV,
- Náchod – rekonstrukce rozvodny 110 kV,
- Staré Místo – rekonstrukce rozvodny 110/35 kV,
- Venkovní vedení vvn Tuněchody – Hlinsko, rekonstrukce vedení 1141-42,
- Venkovní vedení vvn Výškov – Most Jih – posílení.



# Informace o hlavním předmětu činnosti společnosti



Hlavním předmětem podnikatelské činnosti společnosti je zajištění služeb distribuce elektrické energie fyzickým a právnickým osobám.

Společnost spravuje majetek distribuční soustavy, jejíž provoz řídí prostřednictvím technického dispečinku.

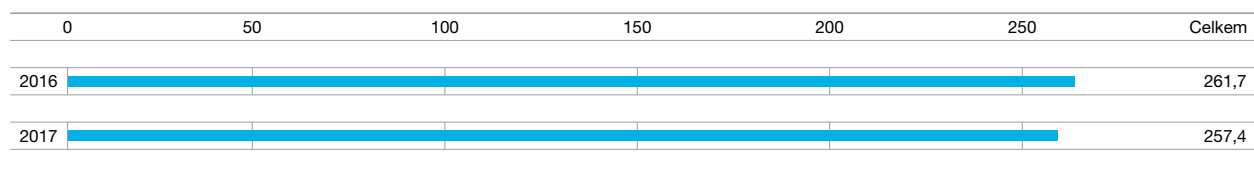
Provoz a údržba distribuční soustavy byly v roce 2017 zajištěny v kvalitě odpovídající standardům a požadavkům Řádu preventivní údržby. Plynulý provoz distribuční soustavy v průběhu roku negativně ovlivnilo osm hromadných poruch (z toho dvě kalamity), způsobených nepříznivými povětrnostními podmínkami, v jejichž průběhu došlo k 8 700 mimořádným přerušením distribuce elektřiny s dopadem na zákazníky delším než tři minuty. Mimo tato přerušení došlo k dalším neplánovaným přerušením delším než tři minuty s postižením nejméně jednoho zákazníka, a to na hladině vvn 45 přerušení, na hladině vn 6 094 přerušení a na hladině nn 23 997 přerušení. Dále bylo provedeno 7 759 výměn poškozené pojistky v hlavní domovní pojistkové nebo kabelové skříně zákazníků.

Společnosti jsou sledovány a vyhodnocovány ukazatele týkající se kvality a spolehlivosti dodávky a distribuce elektřiny a kvality poskytovaných služeb. Jedním z těchto ukazatelů je souhrnná doba trvání přerušení distribuce elektřiny SAIDI, která vyjadřuje celkovou průměrnou dobu, po kterou je u jednoho odběratele přerušena dodávka elektřiny v průběhu celého roku.

Do vyhodnocení jsou zahrnuta všechna poruchová a plánovaná přerušení, ke kterým v průběhu roku došlo přímo v distribuční soustavě společnosti. Výjimku tvoří přerušení v důsledku nepříznivých povětrnostních podmínek a plánovaná přerušení nevyvolaná z podnětu provozovatele distribuční soustavy, uznaná ERÚ na základě schválené žádosti, která se do vyhodnocení nezapočítávají.



**Souhrnná doba přerušení dodávky elektřiny u jednoho zákazníka (v minutách)**



ČEZ Distribuce, a. s., vlastní a provozuje rozvodná zařízení distribuční soustavy v tomto rozsahu:

**Rozvodná zařízení distribuční soustavy**

	Jednotka	2016	2017
Rozvinutá délka vedení	km	163 680	164 264
z toho: vn	km	9 853	9 845
vn	km	50 658	50 698
nn	km	103 169	103 721
Počet transformačních stanic vn/nn	počet	58 574	58 865
z toho: vlastní	počet	45 724	46 025
cizí	počet	12 850	12 840
Počet transformačních stanic vvn/vvn, vvn/vn, vn/vn	počet	283	283

Distribuční soustavou společnosti bylo v roce 2017 distribuováno 45 573 GWh elektrické energie.

#### Roční bilance distribuce elektrické energie (GWh)

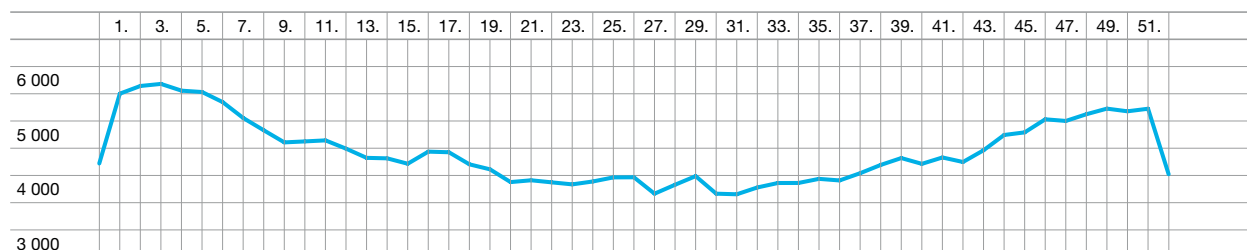
	2016	2017
<b>Vstup do soustavy</b>		
Dodávka ze sítě poskytovatelů přenosových služeb	24 758	25 827
Dodávka od zdrojů ČEZ, a. s.	6 661	3 634
Dodávka od sousedních poskytovatelů distribučních služeb	1 020	1 132
Dodávka zdrojů ostatních výrobců včetně samovýrobců	9 159	11 583
Dodávka ostatních zdrojů	34	118
Import (ze zahraničí) na úrovni distribučních služeb	89	184
Držitelé licence na distribuci (lokální distribuční soustava)	3 274	3 095
<b>Vstup do soustavy celkem</b>	<b>44 995</b>	<b>45 573</b>
<b>Výstup ze soustavy</b>		
Zákazníci na hladině vn, vn	13 112	13 532
Zákazníci na hladině nn	14 245	14 499
Odběr výrobců ze sítě poskytovatelů distribučních služeb	1 727	1 782
Odběry ostatních zdrojů	33	118
Dodávka sousedním poskytovatelům distribučních služeb	5 884	6 168
Dodávka do sítě poskytovatelům přenosových služeb	1 577	1 058
Export (do zahraničí) na úrovni distribučních služeb	389	220
Držitelé licence na distribuci (lokální distribuční soustava)	5 866	5 992
Ostatní spotřeba poskytovatelům distribučních služeb	52	53
Ztráty	2 110	2 151
<b>Výstup ze soustavy celkem</b>	<b>44 995</b>	<b>45 573</b>

Objem elektrické energie nateklé do distribuční soustavy společnosti v roce 2017 činil 45 573 GWh. Ve srovnání s rokem 2016 došlo k nárůstu o 1,28 %, což je o 578 GWh více. Největší podíl ve výši 56,67 % představoval objem elektrické energie nateklé ze sítě poskytovatele přenosových služeb, který činil 25 827 GWh. Ve srovnání s rokem 2016 došlo k nárůstu o 1 069 GWh. Opatřená elektrická energie přímo ze zdrojů ČEZ, a. s., byla ve výši 3 634 GWh a ve srovnání s rokem 2016 došlo k poklesu o 3 027 GWh. Dodávka od sousedních poskytovatelů distribučních služeb meziročně vzrostla o 112 GWh, dodávka zdrojů ostatních výrobců včetně samovýrobců vzrostla o 2 424 GWh. V objemu elektrické energie z ostatních zdrojů došlo k nárůstu o 84 GWh. Import ze zahraničí vzrostl o 95 GWh, dodávka lokálních distribučních soustav se snížila o 179 GWh.

Objem distribuované elektrické energie zákazníkům na hladině vvn a vn v meziročním srovnání vzrostl o 420 GWh, objem distribuované elektrické energie zákazníkům na těchto hladinách představoval 29,69 % z celkové dodávky. U objemu distribuované elektrické energie na hladině nn došlo k nárůstu o 254 GWh, jednalo se o 31,81 % podíl na celkové dodávce. Odběr výrobců vzrostl oproti roku 2016 o 55 GWh, odběr ostatních zdrojů o 85 GWh. U dodávek sousedním poskytovatelům distribučních služeb byl zaznamenán meziroční nárůst o 284 GWh, jejich podíl na celkovém objemu distribuované elektrické energie představoval 13,53 %. U dodávky zpět do sítě poskytovatele přenosových služeb došlo k poklesu o 519 GWh. Export do zahraničí byl ve výši 220 GWh, meziročně klesl o 169 GWh. Dodávka lokálním distribučním soustavám v meziročním srovnání vzrostla o 126 GWh. Objem ostatní spotřeby vzrostl o 1 GWh, objem ztrát se zvýšil o 41 GWh.

Nejvyšší dosažené hodinové maximum 6 178 MW bylo zaznamenáno 19. 1. 2017 v 18 hodin.

#### Týdenní maxima (MW)



ČEZ Distribuce, a. s., prodává služby distribuce elektrické energie zákazníkům prostřednictvím obchodníků s elektrickou energií nebo přímým prodejem. V roce 2017 měla ČEZ Distribuce, a. s., rámcovou smlouvu se 110 aktivními obchodníky.

#### Počet odběrných míst

	2016	2017
vn, vn – velkoodběratelé	14 860	14 892
nn – maloodběratelé-podnikatelé	436 797	435 844
nn – maloodběratelé-domácnosti	3 174 319	3 198 753
<b>Celkem</b>	<b>3 625 976</b>	<b>3 649 489</b>

V roce 2017 bylo připojeno 21 tisíc nových odběrných míst. Současně bylo v roce 2017 připojeno 906 nových výroben o celkovém instalovaném výkonu 44 MW. Na podílech za připojení a zvýšení příkonu dle vyhlášky č. 16/2016 Sb., o podmínkách připojení k elektrizační soustavě, bylo v roce 2017 vybráno od zákazníků 719 mil. Kč a na realizaci požadavků bylo vydáno 2 016 mil. Kč.

#### Nová připojení, zvýšení příkonu

Napětová hladina	Výdaje do distribuční soustavy (mil. Kč)	Vybrané podíly (mil. Kč)	Připojeno nebo navýšeno (MW)
vn	35	7	35
vn	176	200	252
nn	1 805	512	567
<b>Celkem</b>	<b>2 016</b>	<b>719</b>	<b>854</b>



Nezbytnou podmínkou provozování moderní distribuční sítě jsou nové technologie. Uspadňují decentralní řízení, napomáhají zvyšovat kvalitu dodávky a její spolehlivost a snižovat ztráty v síti. Společnost ČEZ Distribuce ověřuje pilotními projekty technologie a funkce, které zatím nevyužívala. Jejich výsledky jsou důležité pro budoucí účinné a spolehlivé nasazení nových prvků v distribuční síti ve větším měřítku.

# N

# Řízení bezpečnosti a jakosti, ochrana životního prostředí



## Bezpečnost a ochrana zdraví při práci

Zásadou optimálně nastaveného systému řízení bezpečnosti bylo zajištěno udržení pozitivního vývojového trendu v oblasti bezpečnosti práce a hygieny pracovního prostředí. Na dosažení skvělých výsledků v této oblasti má významný podíl certifikovaný systém řízení BOZP, implementovaný v souladu s programem „Bezpečný podnik“. Certifikát na tři roky obhájila společnost opakovaně v roce 2015. Při obhajobě certifikátu byl ověřen soulad zavedeného systému řízení BOZP s programem „Bezpečný podnik“ vyhlášeným Státním úřadem inspekce práce. V roce 2017 došlo ve společnosti ČEZ Distribuce, a. s., k devíti absenčním pracovním úrazům s celkovou délkou pracovní neschopnosti v počtu 666 dnů. V jednom případě se jednalo o smrtelnou dopravní nehodu zaměstnance. Tento pracovní úraz se nestal z viny organizace. Všechny úrazy byly řádně prošetřeny a odškodněny.

## Zajišťování požární ochrany

Požární ochrana byla zaměřena na stálé vytváření podmínek pro bezpečný provoz distribuční soustavy, ochranu zaměstnanců, majetku, trvalou prevenci před požáry a přípravu na obhájení osvědčení „Bezpečný podnik“ v roce 2018. Systém řízení a výkonu v oblasti požární ochrany byl podporován kontrolní a auditorskou činností podle schválených ročních plánů. Prevence před požáry byla mimo jiné zajišťována aktualizací dokumentace požární ochrany, školením a odbornou přípravou. V hodnoceném období nevznikl ve společnosti požár se škodou nad 1 milion korun. Z důvodu potřeby systémového řízení požární ochrany probíhaly práce na vytváření nového řídicího a evidenčního softwaru.

## Ochrana životního prostředí

Společnost ČEZ Distribuce, a. s., věnuje v souladu s platnými právními předpisy již stálou pozornost vytváření podmínek pro účinnou ochranu životního prostředí a souvisejících složek.

Specializovaní zaměstnanci společnosti se v péči o životní prostředí aktivně věnovali všem jeho složkám, zejména odpadovému a vodnímu hospodářství, prevenci havárií a v neposlední řadě ochraně ptactva.

V územní působnosti akciové společnosti ČEZ Distribuce bylo určeno celkem 78 lokalit s výskytem staré ekologické zátěže. Některé zátěže byly odstraněny již v minulých letech a u ostatních probíhají přípravy na sanační proces. V roce 2017 byla zátěž vypořádána v souladu s legislativními požadavky a stanovisky České inspekce životního prostředí ve 48 lokalitách.

Ve zbývajících 30 lokalitách probíhá monitoring, doplňující průzkum nebo aktualizace dokumentace o zátěži.

V oblasti ochrany přírody je velmi naléhavým tématem ochrana ptactva před úrazem elektrickým proudem. Zákonnou povinností akciové společnosti ČEZ Distribuce je zabezpečit všechna nadzemní vedení vn před úrazem ptactva do roku 2024. Pro realizaci této povinnosti byl zahájen strategický projekt Montáž ochrany proti přisedání ptactva na podpěrné body vedení vn a společnost je aktivně zapojena do tvorby metodického pokynu Ministerstva životního prostředí, jehož cílem je nastavit jednotný systém pro řešení uvedené problematiky. V průběhu roku 2017 nebyl zaznamenán nárůst úrazů ptáků způsobených elektrickým výbojem, případně nárazem do nadzemního vedení.

Na základě přijatých opatření v roce 2017 pokračoval trend snižování počtu ekologických havárií způsobených krádeží izolační kapaliny z distribučních transformátorů vn, což v konečném důsledku znamenalo i snížení nákladů na jejich sanaci.

V listopadu 2017 proběhl úspěšně certifikační audit EMS, který potvrdil zavedení systému ochrany životního prostředí v souladu s požadavky normy ČSN EN ISO 14001, a prodloužil platnost certifikátu získaného v prosinci roku 2014 na další období do roku 2020. Společnost v říjnu 2016 získala certifikát za systém hospodaření s energií při provozování technických a netechnických zařízení distribuční soustavy dle požadavků normy ČSN EN ISO 50001, tzv. EnMS. V listopadu roku 2017 proběhl dozorový externí audit, který potvrdil shodu s požadavky.

# Akcie a akcionáři



Celková výše základního kapitálu společnosti ČEZ Distribuce, a. s., zapsaná v obchodním rejstříku ke dni uzávěrky výroční zprávy činila 60 000 mil. Kč. Jediným akcionářem společnosti je společnost ČEZ, a. s. ([www.cez.cz](http://www.cez.cz)), se sídlem Praha 4, Duhová 2/1444, PSČ 140 53, IČO 452 74 649, vlastníci 100% podíl na základním kapitálu společnosti ČEZ Distribuce, a. s.

## Druhy a objem vydaných cenných papírů

Základní kapitál je rozvržen do 600 kusů kmenových akcií na jméno v listinné podobě o jmenovité hodnotě 100 mil. Kč. Kmenové akcie jsou nahrazeny vydanou Hromadnou listinou v celkové jmenovité hodnotě 60 000 mil. Kč na jméno společnosti ČEZ, a. s., se sídlem Praha 4, Duhová 2/1444, PSČ 140 53, IČO 452 74 649.



# Personalistika

## Vývoj zaměstnanosti

V oblasti pracovněprávních vztahů a sociální politiky se společnost snažila o zachování sociálního smíru a respektovala zákoník práce včetně navazující legislativy a platné kolektivní smlouvy společnosti ČEZ Distribuce, a. s.

### Nástupy a výstupy v roce 2017

	Počet zaměstnanců
Nástupy do společnosti	333
Výstupy ze společnosti	160

Fyzický počet zaměstnanců k 31. 12. 2017 dosáhl 2 807 osob.

## Vzdělávání

Společnost ČEZ Distribuce, a. s., klade vysoké nároky na odborné znalosti a další kvalifikační předpoklady zaměstnanců. Mimo podporu zvyšování odborných znalostí svých zaměstnanců se společnost v roce 2017 zaměřila na rozvoj měkkých dovedností, konkrétně na posílení komunikačních dovedností a proklientského přístupu. Vzdělávací programy v roce 2017 vycházely z potřeb jednotlivých útvarů a byly připraveny na míru pro naplnění požadovaných cílů. Rovněž probíhaly v roce 2017 workshopy zaměřené na rozvoj manažerských dovedností a hodnocení zaměstnanců. Společnost ČEZ Distribuce, a. s., nadále podpořila již zavedené a úspěšné programy interního a mezifirmního mentoringu. V roce 2017 vyčlenila společnost ČEZ Distribuce, a. s., pro rozvoj svých zaměstnanců finanční prostředky v objemu 12 mil. Kč.

## Sociální politika

V rámci sociální politiky společnost poskytuje svým zaměstnancům peněžní i nepeněžní plnění. Nepeněžní plnění je poskytováno formou zkrácené pracovní doby a o jeden týden prodloužené dovolené nad zákonný nárok. Pro zvýšení ochrany zaměstnanců je pro vybrané pozice zajištěno očkování proti klíšťové encefalitidě. Na peněžní plnění bylo společností věnováno 153,4 mil. Kč. Zaměstnavatel především přispíval na penzijní a životní pojištění, osobní účet, stravování a zdravotní péči. Všem zaměstnancům v pracovním poměru byl zřízen osobní účet, ze kterého je možné hradit například rekreaci nebo z něj čerpat formou poukázek.

## Vztahy s odbory

Ve společnosti ČEZ Distribuce, a. s., působilo v roce 2017 celkem 31 základních odborových organizací. Odborově bylo organizováno 47 % z celkového počtu zaměstnanců. V průběhu roku 2017 probíhalo kolektivní vyjednávání o dodatku k platné kolektivní smlouvě, týkající se především mzdové oblasti a benefitů. Kolektivní vyjednávání bylo završeno podepsáním dodatku č. 13 kolektivní smlouvy. V roce 2017 proběhlo celkem 23 pravidelných jednání zaměstnavatele se zástupci odborových organizací, v rámci kterých byly odborovým organizacím předávány informace a zajištěno projednání témat stanovených zákoníkem práce a kolektivní smlouvou.

P



ČEZ Distribuce, a. s., se účastnila oponentních řízení pro granty udělované vysokým školám Grantovou agenturou České republiky a státních závěrečných zkoušek. V roce 2017 vypsala pro studenty vysokých škol s elektrotechnickým zaměřením 44 témat diplomových a bakalářských prací zaměřených na řešení tematických okruhů spojených s výrobou a rozvodem elektrické energie.

V oblasti výzkumu a vývoje probíhala spolupráce na zpracování studií a analýz a ve formě konzultací při uvádění zpracovaných návrhů do praxe s odbornými pracovišti EGÚ Brno, a.s., EGC - EnerGoConsult ČB s.r.o., EGE, spol. s r.o., České Budějovice a dále s Vysokou školou báňskou – Technickou univerzitou Ostrava, Českým vysokým učením technickým v Praze a Vysokým učením technickým v Brně.

Jednou z významných aktivit ČEZ Distribuce, a. s., je účast na projektu Odolné kritické informační infrastruktury v energetice, na kterém spolupracuje s Masarykovou univerzitou v Brně. Projekt pokrývá oblast odolnosti kritických informačních infrastruktur v energetice (především v distribuční soustavě), kde celosvětově dochází k výraznému nárůstu kybernetických rizik v důsledku přechodu k inteligentním sítím. Výzkumný záměr je rozdělen do dvou provázaných podprogramů, kde první má za cíl rozvíjet výzkum v oblasti architektury a modelů kritických informačních infrastruktur za účelem zlepšení spolehlivosti a odolnosti, zatímco druhý je zaměřen specificky na bezpečnost, procesy a soulad s předpisy a pravidly.

Mimo tyto aktivity se společnost zaměřila i na praktické uplatnění návrhů zpracovaných formou studií v předchozích letech. Jednalo se především o níže uvedené studie a analýzy a realizaci pilotních projektů nových technologií sítí vysokého a nízkého napětí:

- pilotní projekty nových technologií:
  - v roce 2017 byl zahájen projekt InterFlex (více informací lze získat na internetové stránce <http://www.enedis.fr/interflex-0>), který je zaměřený na testování funkcí, které zatím nejsou standardem v rámci distribučních sítí; hlavním cílem projektu je zvýšit možnosti připojování decentrálních výroben a zefektivnit integraci dobíjecích stanic pro elektromobily do distribuční soustavy; zaměřuje se na integraci FVE s pokročilými autonomními funkcemi pro regulaci činného a jalového výkonu, regulaci jalového výkonu výroben připojených do hladiny vn, na vývoj a nasazení chytrých dobíjecích stanic pro elektromobily a na integraci FVE ve spojení s akumulací na straně zákazníka; v rámci tohoto projektu budou zprovozněny dvě dobíjecí stanice, na kterých se následně budou testovat různé režimy provozu s cílem ověření vlivu rychlého dobíjení elektromobilů na možné zhoršování některých parametrů kvality elektřiny; dále budou na vybraných místech v distribučních sítích vn a nn s vysokým zastoupením OZE a rozptýlené výroby testovány metody pro stabilizaci napětí; cílem je posouzení vlivu a dopadů vysokého zastoupení rozptýlené výroby na kvalitu napětí v sítích vn a nn,
  - realizace a praktické testování komunikace prostřednictvím BPL na kabelovém vedení 22 kV,
  - realizace a testování druhé generace detektoru poruch izolovaných vodičů vn v rámci pilotního projektu na vytipovaných vedeních 22 a 35 kV,
- shromažďování základních údajů a nastavení metodiky výpočtů pro hodnocení spolehlivosti jednotlivých prvků distribuční soustavy (prvková spolehlivost),
- testování zdrojů s regulátory pro řízení/využití přebytků výroby z OZE, které podle dosavadních zkušeností často způsobují zhoršení některých parametrů kvality elektrické energie.

# Dárcovství a sponzorský program

## Dárcovství

Na projekty, jež realizovala Nadace ČEZ ([www.nadacecez.cz](http://www.nadacecez.cz)), přispěla v roce 2017 ČEZ Distribuce, a. s., částkou v souhrnné výši 75 mil. Kč. Nadace ČEZ podpořila rozvoj volnočasových aktivit dětí a mládeže, zvýšení kvality života znevýhodněných osob a zlepšení občanské vybavenosti měst a obcí v regionech, kde ČEZ Distribuce, a. s., působí.

Dary, které realizovala přímo akciová společnost ČEZ Distribuce, dosáhly v roce 2017 celkové výše 4,5 mil. Kč. Tato částka byla rozdělena mezi devět vybraných projektů, které podpořily sektor zdravotnictví a zdravotní prevence, vzdělávání, zkvalitnění sociální péče a revitalizaci několika městských parků a hřišť.

Společnost přispěla v roce 2017 do Nadačního fondu SENIOŘI SKUPINY ČEZ částkou 2,7 mil. Kč.



# Vývoj legislativního rámce energetiky

Základ legislativního rámce v oblasti distribuce elektrické energie tvoří následující právní předpisy v platném znění (více informací lze získat na internetové stránce <http://www.cezdistribuce.cz/cs/energeticka-legislativa.html>):

- zákon č. 458/2000 Sb., o podmínkách podnikání a o výkonu státní správy v energetických odvětvích a o změně některých zákonů (energetický zákon),
- zákon č. 165/2012 Sb., o podporovaných zdrojích energie a o změně některých zákonů (o podporovaných zdrojích),
- zákon č. 406/2000 Sb., o hospodaření energií,
- zákon č. 194/2017 Sb., o opatřeních ke snížení nákladů na zavádění vysokorychlostních sítí elektronických komunikací a o změně některých souvisejících zákonů,
- vyhláška č. 408/2015 Sb., o Pravidlech trhu s elektřinou,
- vyhláška č. 194/2015 Sb., o způsobu regulace cen a postupech pro regulaci cen v elektroenergetice a teplotě,
- vyhláška č. 262/2015 Sb., o regulačním výkaznictví,
- vyhláška č. 540/2005 Sb., o kvalitě dodávek elektřiny a souvisejících služeb v elektroenergetice,
- vyhláška č. 16/2016 Sb., o podmínkách připojení k elektrizační soustavě,
- vyhláška č. 82/2011 Sb., o měření elektřiny a o způsobu stanovení náhrady škody při neoprávněném odběru, neoprávněné dodávce, neoprávněném přenosu nebo neoprávněné distribuci elektřiny.

Od 1. 7. 2017 je účinný nový zákon č. 194/2017 Sb., o opatřeních ke snížení nákladů na zavádění vysokorychlostních sítí elektronických komunikací a o změně některých souvisejících zákonů. Tento zákon vychází ze Směrnice Evropského parlamentu a Rady č. 2014/61/EU z 15. 5. 2014 o opatřeních ke snížení nákladů na budování vysokorychlostních sítí elektronických komunikací. Cílem směrnice, resp. zákona je podpora zavádění vysokorychlostních sítí elektronických komunikací, a to prostřednictvím společného využívání existující fyzické infrastruktury, koordinace výstavby, zvýšení transparentnosti při zveřejňování informací o probíhajících nebo plánovaných stavebních pracích a zavádění fyzické infrastruktury uvnitř budov. Pro provozovatele soustav, kteří jsou z pohledu zákona tzv. „povinnými osobami“, tento zákon přináší celou řadu nových povinností.



V průběhu roku 2017 došlo k novelizaci zákona č. 165/2012 Sb., o podporovaných zdrojích energie a o změně některých zákonů. Na základě této novely jsou rekonstruované a modernizované výrobní elektrárny z obnovitelných zdrojů využívající energii vody o instalovaném výkonu do 10 MW považovány za uvedené do provozu ke dni ukončení rekonstrukce nebo modernizace. V roce 2017 byly vydávány též předpisy nižší právní síly, které výše uvedené zákony provádějí, resp. prováděcí předpisy novelizují.

K zákonu č. 458/2000 Sb., o podmínkách podnikání a o výkonu státní správy v energetických odvětvích a o změně některých zákonů (energetický zákon):

- vyhláška č. 127/2017 Sb., kterou se mění vyhláška č. 408/2015 Sb., o Pravidlech trhu s elektřinou; cílem novely bylo odstranění nepřesností či nejasného výkladu zejména v oblastech řešících změnu dodavatele, zahájení dodávky dodavatelem poslední instance, proces registrace odběrných míst a dále osvobození výrobce první kategorie od platby za rezervovanou kapacitu,
- vyhláška č. 50/2017 Sb., kterou se mění vyhláška č. 262/2015 Sb., o regulačním výkaznictví; novela vyhlášky byla provedena na základě účinné novely zákona č. 563/1991 Sb., o účetnictví, a novely jeho prováděcí vyhlášky č. 500/2002 Sb.; tyto novely změnilly směrnou účtovou osnovu včetně uspořádání a označování položek výkazu zisku a ztráty; směrná účtová osnova i výkaz zisku a ztráty jsou podkladem pro tvorbu regulačních výkazů, které vyplňují a odevzdávají Energetickému regulačnímu úřadu společnosti podléhající cenové regulaci; z důvodu zajištění jasného, srozumitelného a transparentního vykazování vycházejícího z účetních výkazů provedl Energetický regulační úřad novelizaci vyhlášky č. 262/2015 Sb., o regulačním výkaznictví, a upravil regulační výkazy tak, aby korespondovaly s upravenými účetními výkazy,

- vyhláška č. 330/2017 Sb., kterou se mění vyhláška č. 401/2010 Sb., o obsahových náležitostech Pravidel provozování přenosové soustavy, Pravidel provozování distribuční soustavy, Řádu provozovatele přepravní soustavy, Řádu provozovatele distribuční soustavy, Řádu provozovatele zásobníku plynu a obchodních podmínkách operátora trhu; v rámci novely vyhlášky bylo stanoveno, že Pravidla provozování distribuční soustavy budou obsahovat i technické podmínky pro připojení zařízení umožňující akumulaci elektrické energie a technické podmínky pro připojení dobíjecích stanic pro elektrická vozidla; dále by měly obchodní podmínky operátora trhu v elektroenergetice obsahovat postupy pro zahájení nebo ukončení dodávky elektřiny dodavatelem poslední instance a postupy týkající se zejména vyhodnocení rozdílů mezi odečty spotřeby a odhady spotřeby podle typových diagramů a postupy pro stanovení zbytkového diagramu zatížení.

V roce 2017 byla také aktualizována Pravidla provozování distribučních soustav jako reakce na Evropskou komisi vydané síťové kodexy definující pravidla pro připojování různých typů výrobních a spotřebních zařízení k elektrizačním soustavám a jako reakce na novelu vyhlášky č. 401/2010 Sb.

Upozornění:  
Kapitola Vývoj legislativního rámce obsahuje vybrané informace týkající se legislativy a byla vytvořena za vynaložení nejvyšší možné péče. Nemůže však být chápána jako kvalifikovaná právní rada. Společnost ČEZ Distribuce, a. s., nenes odpovědnost za jakýkoli právní úkon, který kdokoli učiní nebo od něj upustí, na základě uvedeného přehledu.



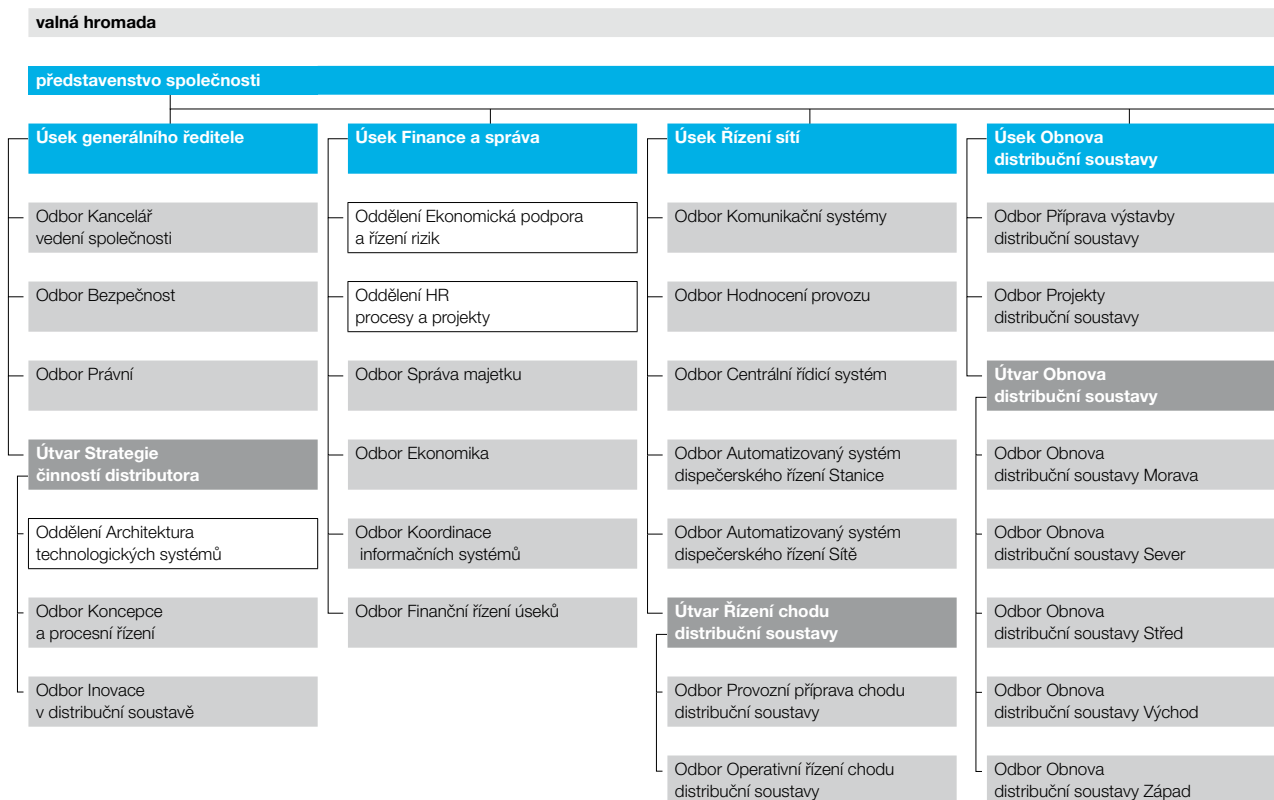
# V

V roce 2017 se společnost ČEZ Distribuce zaměřila na zlepšování nástrojů elektronické formy obsluhy klientů. Ke Geoportálu, který umožňuje zejména rychlé a pohodlné získání informací o existenci sítí, přibyl nový Distribuční portál. Jeho prostřednictvím mohou klienti řešit většinu svých požadavků – například údaje o spotřebě elektřiny a plánovaných odstávkách, provedení samoodečtu nebo připojení odběrného místa.

Pro klienty, kteří upřednostňují osobní komunikaci před digitální, jsme po technicko-konzultačním místě v Děčíně otevřeli další dvě v Ostravě a Kladně.

Pro individuální obsluhu měst a obcí jsme navýšili počet regionálních reprezentantů.

# Základní organizační schéma ČEZ Distribuce, a. s., k 1. 4. 2018





**dozorčí rada**



# Výklad pojmů a zkratek



## Výklad pojmů a zkratek

Pojmy a zkratky	Komentář
BOZP	bezpečnost a ochrana zdraví při práci
Broadband over Powerline (BPL)	komunikace po silnoproudých vedeních nn a vn
Cash flow	tok peněz
Cash pooling	Metoda optimalizace vedení bankovních účtů. Použitím této metody dochází na denní bázi ke konsolidaci zůstatků na účtech zapojených společností. Pro účty zapojené do cash poolingů jsou vypočítávány smluvně stanovené kreditní a debetní úroky.
ČR	Česká republika
Distribuční soustava (DS)	Vzájemně propojený soubor vedení a zařízení 110 kV s výjimkou vybraných vedení a zařízení 110 kV, která jsou součástí přenosové soustavy, a vedení a zařízení o napětí 0,4/0,23 kV, 3 kV, 6 kV, 10 kV, 22 kV a 35 kV sloužících k zajištění distribuce elektřiny na vymezeném území České republiky, včetně měřicích systémů, ochranné, řídicí, zabezpečovací, informační a telekomunikační techniky.
DTS	distribuční trafostanice
EBIT	provozní výsledek hospodaření
EBITDA	provozní výsledek hospodaření bez odpisů
EMS	environmentální systém
EnMS	systém managementu hospodaření s energií (Energy Management System)
ERÚ	Energetický regulační úřad
FVE	fotovoltaická elektrárna
HDO	hromadné dálkové ovládání
Klient	Fyzická nebo právnická osoba, která využívá nebo kvalifikovaným způsobem projeví zájem využívat služeb distribuční soustavy v majetku ČEZ Distribuce, a. s.
Maloodběratelé	Kategorie spotřeby elektřiny, ve které jsou registrovaní odběratelé elektřiny připojeni do sítí nízkého napětí (do 1 kV). Tato kategorie se dále člení na domácnosti a podnikatele.
nn	nízké napětí – rozvodné zařízení o napětí mezi fázemi do 1 kV včetně
Obnovitelné zdroje energie (OZE)	Zdroje energie, které se přirozeným způsobem obnovují. Jde o vodní, geotermální, sluneční a větrnou energii nebo energii získanou spalováním biomasy.
Operátor trhu s elektřinou (OTE)	Státem založená akciová společnost, jejímž úkolem je organizovat trh s elektřinou v České republice, zpracovávat bilance sjednaných a skutečných dodávek a odběrů elektřiny účastníkům trhu, zajišťovat zúčtování odchylek mezi sjednanými a skutečnými hodnotami dodávek a organizovat krátkodobý trh s elektřinou.
Přenosová soustava (PS)	Vzájemně propojený soubor vedení a zařízení 400 kV, 220 kV a vybraných vedení a zařízení 110 kV, sloužící pro zajištění přenosu elektřiny pro celé území České republiky a propojení s elektrizačními soustavami sousedních států včetně systémů měřicích, ochranné, řídicí, zabezpečovací, informační a telekomunikační techniky. Přenosová soustava je zřizována a provozována ve veřejném zájmu.
Rámcová smlouva	Smlouva, kterou uzavírá obchodník s distributorem v případech, kdy má obchodník alespoň jednoho zákazníka se sdruženou smlouvou.
ROA	rentabilita aktiv
ROE	rentabilita vlastního kapitálu
RSD	redesign segmentu distribuce
SAIDI (System Average Interruption Duration Index)	Standard plynulosti přenosu nebo dodávky elektřiny. Souhrnná doba trvání všech přerušení distribuce elektřiny v minutách za kalendářní rok, souhrnná doba se uvádí ve tvaru minuta/rok/zákazník.
TKM	technické konzultační místo

Pojmy a zkratky	Komentář
TR	transformovna
Velkoodběratelé	Odběratelé odebírající elektřinu ze sítí vysokého a velmi vysokého napětí.
vn	vysoké napětí – rozvodné zařízení o napětí mezi fázemi od 1 kV do 52 kV
vvn	velmi vysoké napětí – rozvodné zařízení o napětí mezi fázemi nad 52 kV

## Přehled používaných jednotek a zkratk

Jednotka	Název
GWh	gigawatthodina, 1 GWh = 10 <sup>9</sup> Wh = 10 <sup>6</sup> kWh, Wh = jednotka energie
Hz	hertz, s <sup>-1</sup> = jednotka frekvence (kmitočtu)
kA	kiloampér, 1 kA = 10 <sup>3</sup> A, A = jednotka elektrického proudu
km	kilometr
kV	kilovolt, 1 kV = 10 <sup>3</sup> V, V = jednotka elektrického potenciálu (napětí)
kW	kilowatt, 1 kW = 10 <sup>3</sup> W, W = jednotka výkonu
mil.	milion
MVA	megavoltampér, 1 MVA = 10 <sup>6</sup> VA, VA = jednotka zdánlivého (celkového) výkonu
MW	megawatt, 1 MW = 10 <sup>6</sup> W = 10 <sup>3</sup> kW, W = jednotka výkonu
MWh	megawatthodina, 1 MWh = 10 <sup>6</sup> Wh = 10 <sup>3</sup> kWh, Wh = jednotka energie

## Metodika výpočtu finančních ukazatelů

Název ukazatele	Popis
Celková likvidita	(Oběžná aktiva + Časové rozlišení aktiv) / (Krátkodobé závazky + Krátkodobé bankovní úvěry a výpomoci + Časové rozlišení pasiv)
Celkový dluh/celkový kapitál	(Dlouhodobé závazky včetně části splatné během 1 roku + Krátkodobé úvěry) / (Dlouhodobé dluhy vč. části splatné během 1 roku + Krátkodobé úvěry + Vlastní kapitál)
Čistý dluh	Dlouhodobé závazky včetně části splatné během 1 roku + Krátkodobé úvěry - Peněžní prostředky a peněžní ekvivalenty - Vysoce likvidní krátkodobá finanční aktiva
Čistý dluh/EBITDA	(Dlouhodobé závazky včetně části splatné během 1 roku + Dluhopisy + Krátkodobé úvěry - Peněžní prostředky a peněžní ekvivalenty - Vysoce likvidní krátkodobá finanční aktiva) / Zisk před zdaněním a ostatními náklady a výnosy + Odpisy
Čistý zisk	Zisk po zdanění (výsledek hospodaření za účetní období)
EBIT	Zisk před zdaněním a ostatními náklady a výnosy
EBIT marže	EBIT / Provozní výnosy
EBITDA	Zisk před zdaněním a ostatními náklady a výnosy + Odpisy
Finanční dluh/vlastní kapitál	(Dlouhodobé závazky včetně části splatné během 1 roku + Dluhopisy + Krátkodobé úvěry) / Průměrný vlastní kapitál
Krytí stálých aktiv	(Vlastní kapitál + Nekomolní podíly + Dlouhodobé závazky + Odložený daňový závazek) / Stálá aktiva
Obrat aktiv	Provozní výnosy celkem / Průměrná aktiva
Poměr provozního cash flow k závazkům	Čistý peněžní tok z provozní činnosti / Dlouhodobé závazky
Rentabilita aktiv, čistá (ROA netto)	Zisk po zdanění / Průměrná aktiva celkem
Rentabilita vlastního kapitálu, čistá (ROE netto)	Zisk po zdanění / Průměrný vlastní kapitál
Stupeň odepsanosti dlouhodobého hmotného majetku	-1*(Oprávk a opravné položky k dlouhodobému hmotnému majetku) / Dlouhodobý hmotný majetek odepisovaný v užívání, brutto

# Seznam tabulek a grafů výroční zprávy

<b>Použité tabulky</b>	<b>Strana</b>
Vybrané ekonomické ukazatele	8
Vybrané oborové ukazatele	9
Hlavní ekonomické ukazatele	24
Investiční výdaje (mil. Kč)	26
Rozvodná zařízení distribuční soustavy	29
Roční bilance distribuce elektrické energie (GWh)	30
Počet odběrných míst	31
Nová připojení, zvýšení příkonu	31
Nástupy a výstupy v roce 2017	37

<b>Použité grafy</b>	<b>Strana</b>
Tvorba výsledku hospodaření (mil. Kč)	22
Struktura aktiv (mil. Kč)	23
Struktura pasiv (mil. Kč)	23
Tvorba a užití finančních zdrojů (mil. Kč)	24
Investice 2017	26
Souhrnná doba přerušení dodávky elektřiny u jednoho zákazníka (v minutách)	29
Týdenní maxima (MW)	31



# Zpráva o vztazích za rok 2017



Společnost ČEZ Distribuce, a. s., se sídlem Děčín – Děčín IV-Podmokly, Teplická 874/8, 405 02, IČO: 247 29 035, zapsaná v obchodním rejstříku vedeném Krajským soudem v Ústí nad Labem, sp. zn. B 2145 (dále jen „zpracovatel“), je v postavení řízené osoby součástí Koncernu ČEZ, v jehož čele stojí jako řídicí osoba společnost ČEZ, a. s., a jehož součástí byly v roce 2017 dále následující řízené osoby:

Areál Třeboradice, a.s., ČEZ Bohunice a.s., ČEZ Distribuce, a. s., ČEZ Distribuční služby, s.r.o., ČEZ Energetické produkty, s.r.o., ČEZ Energetické služby, s.r.o., ČEZ ENERGOSERVIS spol. s r.o., ČEZ ESCO, a.s., ČEZ ICT Services, a. s., ČEZ Inženýring, s.r.o., ČEZ Korporátní služby, s.r.o., ČEZ Obnovitelné zdroje, s.r.o., ČEZ Prodej, a.s., ČEZ Teplárenská, a.s., ČEZ Zákaznické služby, s.r.o. (společnost zanikla v důsledku fúze sloučením se společností ČEZ Prodej, a.s., s účinností ke dni 1. 7. 2017), Elektrárna Dětmárovice, a.s., Elektrárna Dukovany II, a. s., Elektrárna Mělník III, a. s., Elektrárna Počeradý, a.s., Elektrárna Temelín II, a. s., Elektrárna Tisová, a.s. (společnost byla vyčleněna z koncernu s účinností ke dni 2. 1. 2017), Energetické centrum s.r.o., Energo centrum Vítkovice, a. s., Energotrans, a.s., MARTIA a.s., PRODECO, a.s., Revitrans, a.s., Severočeské doly a.s., SD - Kolejová doprava, a.s., a Telco Pro Services, a. s.

Koncern ČEZ je součástí podnikatelského seskupení ovládaného Českou republikou – Ministerstvem financí. Česká republika – Ministerstvo financí vlastní akcie odpovídající 69,78% podílu na základním kapitálu společnosti ČEZ, a. s.

Tato zpráva o vztazích mezi propojenými osobami za rok 2017 (dále jen „účetní období“) byla vypracována statutárním orgánem ve smyslu ustanovení § 82 a následujících zákona č. 90/2012 Sb., o obchodních společnostech a družstvech (zákon o obchodních korporacích), v platném znění (dále také jen „Zpráva“).

## Řídicí osoba a zpracovatel Zprávy o vztazích mezi propojenými osobami

### Řídicí osoba

Společnost: **ČEZ, a. s.**

Sídlo: Praha 4, Duhová 2/1444, PSČ 140 53

IČO: 452 74 649

Zapsaná v obchodním rejstříku vedeném Městským soudem v Praze, sp. zn. B 1581

### Ovládaná osoba – zpracovatel Zprávy

Společnost: **ČEZ Distribuce, a. s.**

Sídlo: Děčín – Děčín IV-Podmokly, Teplická 874/8, PSČ 405 02

IČO: 247 29 035

Zapsaná v obchodním rejstříku vedeném Krajským soudem v Ústí nad Labem, sp. zn. B 2145

## 1. Struktura vztahů mezi řídicí osobou a osobou ovládanou a mezi ovládanou osobou a osobami ovládanými stejnou řídicí osobou

Schéma vlastnické struktury všech propojených osob v období od 1. 1. 2017 do 31. 12. 2017, vypracované řídicí osobou, je v příloze č. 1 této Zprávy a je její nedílnou součástí.

Od 1. 1. 2018 do vypracování této Zprávy o vztazích došlo k následujícím změnám ve vlastnické struktuře:

- ČEZ Distribuční služby, s.r.o. – tato společnost zanikla v důsledku fúze sloučením se společností ČEZ Distribuce, a. s., a to ke dni 1. 1. 2018,
- ČEZ Inženýring, s.r.o. – tato společnost zanikla v důsledku fúze sloučením se společností ČEZ, a. s., a to ke dni 1. 1. 2018,
- Nuclear Safety & Technology Centre s.r.o. – tato společnost vstoupila do likvidace ke dni 1. 1. 2018,
- ENESA a.s. – u této společnosti došlo s účinností ke dni 2. 1. 2018 k nabytí 25% podílu jejím dosavadním většinovým vlastníkem, společností ČEZ ESCO, a.s., která se tak stala vlastníkem 100% podílu,
- Metrolog sp. z o.o. – IČO: 0000071593, se sídlem ul. Kościuszki 97, 64-700 Czarnków, Polsko, akvizice 100% podílu společností CEZ ESCO Poland B.V. 31. 1. 2018.

## 2. Úloha řídicí osoby v podnikatelském seskupení

Společnost ČEZ Distribuce, a. s., (ovládaná osoba) jako 100% dceřiná společnost společnosti ČEZ, a. s., zajišťuje zejména licencovanou činnost provozovatele distribuční soustavy a další činnosti a služby související s výkonem uvedené licencované činnosti. Ovládaná osoba činí veškeré své aktivity v souladu s podnikatelskými oprávněními, jež jsou jí udělena v rámci předmětu podnikání vymezeného ve stanovách a zapsaného v obchodním rejstříku.

## 3. Způsob a prostředky ovládnání

Společnost ČEZ, a. s., je jediným akcionářem společnosti ČEZ Distribuce, a. s., a drží v ní 100% podíl na hlasovacích právech. Vzhledem k tomuto podílu na hlasovacích právech společnost ČEZ, a. s., může jmenovat nebo odvolat většinu členů statutárního orgánu ovládané osoby.

Mezi nástroje řízení společností v rámci Koncernu ČEZ patří např. schvalování strategických programů, koncepcí podnikatelské činnosti, podnikatelských plánů a ročních rozpočtů.

Koncernové řízení je u společnosti ČEZ Distribuce, a. s., uplatňováno při plném respektování všech požadavků pravidel unbundlingu vyplývajících ze zákona č. 458/2000 Sb., energetický zákon, a Směrnice Evropského parlamentu a Rady č. 2009/72/ES.

## 4. Přehled jednání učiněných v posledním účetním období, která byla učiněna na popud nebo v zájmu řídicí osoby nebo jí ovládaných osob, pokud se takové jednání týkalo majetku, který přesahuje 10 % vlastního kapitálu ovládané osoby zjištěného podle poslední účetní závěrky

V předmětném období nebylo učiněno žádné takové jednání.

## 5. Přehled vzájemných smluv mezi osobou ovládanou a osobou řídicí nebo mezi osobami ovládanými

Tento přehled zahrnuje přehled vzájemných smluv mezi osobou ovládanou a osobou řídicí nebo mezi osobami ovládanými, které byly platné v období od 1. 1. do 31. 12. 2017. Společnosti a smlouvy jsou řazeny bez ohledu na výši plnění.

### 1. ČEZ, a. s.

- Smlouva o poskytování služeb č. 33\_20100101\_01 ze dne 10. 2. 2010 ve znění jejího dodatku ze dne 22. 9. 2014,
- Smlouva o zpracování osobních údajů uzavřená v návaznosti na Smlouvu o poskytování služeb 33\_20101122\_01 dne 29. 11. 2010,
- Licenční smlouva o poskytování práva užívat ochranné známky č. 33\_2011\_008 ze dne 30. 12. 2010,
- Smlouva o poskytování služeb v oblasti BOZP, PO, OŽP č. 33\_2012\_016 ze dne 27. 2. 2012 ve znění dodatků,
- 4 smlouvy o nájmu nebytových prostor,
- Smlouva o nájmu pozemků,
- Smlouva o poskytování distribučních služeb (Kudowa) ze dne 22. 12. 2015 ve znění dodatku ze dne 20. 12. 2016,
- Smlouva o poskytování distribučních služeb (Poříčí) ze dne 22. 12. 2015 ve znění dodatku ze dne 20. 12. 2016,
- Rámcová smlouva o location swapu a poskytování regulace při dodávkách elektrické energie do odděleného ostrova Poříčí ze dne 16. 5. 2016 ve znění dodatku ze dne 20. 12. 2016,
- Rámcová smlouva o havarijní výpomoci pro ostrov Poříčí ze dne 26. 4. 2016,
- Smlouva o poskytování služeb regulace při dodávkách elektřiny do odděleného ostrova Střelná ze dne 26. 4. 2016 ve znění dodatku ze dne 20. 12. 2016,
- Smlouva o poskytování podpůrné služby regulace napětí a jalových výkonů ze dne 15. 12. 2014,
- 2 smlouvy o úvěrovém rámci č. 2012/9 a 2015/1,
- Smlouva o vzájemných úvěrových rámcích v návaznosti na Dohodu o poskytování víceúrovňového flexi on-line cash poolingů reálného oboustranného v Kč pro ekonomicky spjatou skupinu ze dne 28. 1. 2016,
- Smlouva o vzájemných úvěrových rámcích v návaznosti na Dohodu o poskytování flexi on-line cash poolingů reálného oboustranného v EUR pro ekonomicky spjatou skupinu ze dne 28. 1. 2016,
- Smlouva o připojení zařízení k distribuční soustavě,
- 2 smlouvy o dodávkách elektřiny, tepla, vodné/stočné,
- Kupní smlouva – odkup nemovitostí KS Vítkov,
- Kupní smlouva Horní Počaply,
- Smlouva o převodu vlastnického práva k nemovitostem (trafostanice),
- Smlouvy v oblasti zákona o kybernetické bezpečnosti,
- Rámcová smlouva na poskytování služeb na rozvodnách vodních elektráren č. 5600008722 ze dne 30. 10. 2017.

## 2. ČEZ Distribuční služby, s.r.o.

- Smlouva o poskytování služeb v oblasti BOZP, PO, OŽP, číslo smlouvy poskytovatele 33\_2012\_010,
- Smlouva o pronájmu nebytových prostor, číslo smlouvy pronajímatele 33\_2012\_025,
- Smlouva o poskytování služeb (vybrané úkony týkající se provozování distribuční soustavy), číslo smlouvy objednatele 1292-2014-002 (platnost do 31. 10. 2017),
- Rámcová smlouva o poskytování služeb v oblasti řešení netechnických ztrát a neoprávněných odběrů v distribuční soustavě č. 4400026551 (účastníky smlouvy jsou ČEZ Distribuční služby, s.r.o., ČEZ Distribuce, a. s., SECURITAS ČR s.r.o., NTL Forensics a.s. a ČEZ Korporátní služby, s.r.o.),
- Smlouva o poskytování vybraných služeb souvisejících s obsluhou a provozní údržbou zařízení přenosové soustavy, číslo smlouvy poskytovatele 1620153,
- Smlouva o užívání a sdílení dopravních prostředků, číslo smlouvy nájemce 31\_2015\_02,
- Smlouva o společném postupu zadavatelů při zadání veřejné zakázky (smlouva zadavatelů), veřejná zakázka „Zkoušečky, zkratovací soupravy nn, vn a vvn“ ze dne 29. 9. 2015,
- Smlouva o společném postupu zadavatelů při zadání veřejné zakázky (smlouva zadavatelů), veřejná zakázka „Dodávka užitkových vozidel“ (smluvními stranami jsou ČEZ Distribuční služby, s.r.o., ČEZ, a. s., ČEZ Distribuce, a. s., a ČEZ Korporátní služby, s.r.o.) ze dne 13. 5. 2015,
- Smlouva o dodávkách zboží a poskytování služeb ze dne 29. 2. 2012, číslo smlouvy objednatele 33\_2012\_006 (platnost do 31. 10. 2017),
- Rámcová smlouva o postupování pohledávek ve Skupině ČEZ pro účely provedení zápočtu (smluvními stranami jsou ČEZ Distribuční služby, s.r.o., ČEZ, a. s., ČEZ Distribuce, a. s., ČEZ Energetické služby, s.r.o., ČEZ ICT Services, a. s., ČEZ Korporátní služby, s.r.o., ČEZ Obnovitelné zdroje, s.r.o., ČEZ Prodej, a.s., ČEZ Teplárenská, a.s., ČEZ Zákaznické služby, s.r.o., Elektrárna Počeradý, a.s.) ze dne 1. 1. 2013,
- Smlouva o ochraně důvěrných informací a o zpracování osobních údajů (smluvními stranami jsou ČEZ Distribuční služby, s.r.o., ČEZ, a. s., ČEZ Distribuce, a. s., ČEZ Zákaznické služby, s.r.o.) ze dne 22. 9. 2014,
- Smlouva o spolupráci při plnění veřejné zakázky, veřejná zakázka „Dodávka užitkových vozidel“ (smluvními stranami jsou ČEZ Distribuční služby, s.r.o., ČEZ, a. s., ČEZ Distribuce, a. s., a ČEZ Korporátní služby, s.r.o.) ze dne 8. 11. 2016,
- Smlouva o společném postupu zadavatelů při zadání veřejné zakázky (smlouva zadavatelů), veřejná zakázka „Pojištění vozidel“ (smluvními stranami jsou ČEZ Distribuční služby, s.r.o., ČEZ, a. s., ČEZ Distribuce, a. s., a ČEZ Korporátní služby, s.r.o.) ze dne 29. 9. 2016,
- Smlouva o poskytování služeb ze dne 31. 10. 2016, číslo smlouvy objednatele 1292\_2016\_002,

- Smlouva o společném postupu při zadání a při plnění veřejné zakázky (smlouva zadavatelů), veřejná zakázka dodávka pohonných hmot pro Skupinu ČEZ (smluvními stranami jsou ČEZ, a. s., ČEZ Distribuce, a. s., ČEZ Korporátní služby, s.r.o., ČEZ Distribuční služby, s.r.o., ČEZ Teplárenská, a.s., ČEZ ESCO, a.s., ČEZ Prodej, a.s.) ze dne 20. 6. 2017,
- Smlouva o zajištění odborné stáže ze dne 30. 6. 2017,
- Smlouva o zajištění odborné stáže ze dne 17. 7. 2017,
- Smlouva o společném postupu zadavatelů při zadávání veřejné zakázky (smlouva zadavatelů), veřejná zakázka „Jednotný systém řízení osádek v terénu“ ze dne 13. 10. 2017,
- Rámcová smlouva o postupování pohledávek (smluvními stranami jsou ČEZ Distribuční služby, s.r.o., ČEZ, a. s., ČEZ Energetické služby, s.r.o., ČEZ ICT Services, a. s., ČEZ Korporátní služby, s.r.o., ČEZ Obnovitelné zdroje, s.r.o., ČEZ Prodej, a. s., ČEZ Teplárenská, a.s., Elektrárna Počeradý, a.s., Elektrárna Dětmárovice, a.s., Telco Pro Services, a. s., Energotrans, a.s., ČEZ Inženýring, s.r.o., Energocentrum Vítkovice, a. s., Elektrárna Temelín II, a. s., Elektrárna Dukovany II, a. s., ČEZ ESCO, a.s.).

## 3. ČEZ Energetické služby, s.r.o.

- Smlouva o připojení lokální distribuční soustavy k distribuční soustavě vvn – Horní Suchá, číslo 4101502065/16\_VN\_1008020698,
- Smlouva o zajištění služby distribuční soustavy z napěťové hladiny 22 kV – Horní Suchá, číslo 16\_VN\_5\_08020701,
- Smlouva o připojení lokální distribuční soustavy k distribuční soustavě vysokého napětí (vn) nebo velmi vysokého napětí (vvn) – Výstavní, číslo 16\_VN\_1007787412,
- Smlouva o zajištění služby distribuční soustavy z napěťové hladiny 110 kV (vvn), číslo 4101427441/16\_VVN\_5\_07787416,
- Rámcová smlouva o nájmu distribučních transformátorů, číslo 4101533547/17\_VVN\_5\_08121498 Smlouva o zajištění služby distribuční soustavy z napěťové hladiny 110 kV (vvn),
- Kupní smlouva na 4 kusy betonových podpěrných bodů č. 4101723626/KSP/6015/2017,
- Nájemní smlouva Výškovice, číslo 51\_20090301\_02/09520123 vč. dodatků č. 1–5,
- 4 objednávky na instalace, výměna elektroměrů, montáž a připojení,
- Smlouva o poskytování služeb číslo 17410268.

## 4. ČEZ Energo, s.r.o.

- 150 smluv o připojení zařízení k distribuční soustavě,
- 60 smluv o zajištění služby distribuční soustavy,
- 18 smluv o uzavření budoucí smlouvy o připojení výroby k distribuční soustavě,
- Smlouva o smlouvě budoucí o zřízení věcného břemene ve Vrchlábí,
- Smlouva o umístění a provozování stavby,
- Dohoda o zajištění přístupu,
- Nájemní smlouva č. NSV/2001/2014.

#### 5. ČEZ ESCO, a.s.

- Smlouva o poskytování služeb v oblasti BOZP, PO, OŽP,
- Nájemní smlouva ve znění dodatků (nově od 9/2016).

#### 6. ČEZ ICT Services, a. s.

- Rámcová smlouva o poskytování ICT služeb č. 34\_20160101\_R ze dne 31. 12. 2015,
- 4 smlouvy o poskytování služeb (RMS, TIS/GIS),
- 2 nájemní smlouvy o nájmu nebytových prostor,
- 13 smluv o společném postupu při zadávání veřejné zakázky,
- Rámcová smlouva o poskytování prací a služeb č. 4400031265.

#### 7. ČEZ Korporátní služby, s.r.o.

- Rámcová smlouva o poskytování a zajišťování služeb a pronájmů č. 51\_20060701\_02 ze dne 1. 7. 2006 ve znění jejich dodatků,
- Dílčí smlouva o poskytování účetních služeb uzavřená v návaznosti na RS ze dne 19. 12. 2012 ve znění jejich dodatků,
- Dílčí smlouva o poskytování personálních služeb uzavřená v návaznosti na RS ze dne 13. 12. 2012 ve znění jejich dodatků,
- Dílčí smlouva o poskytování tiskových a reprografických služeb uzavřená v návaznosti na RS ve znění jejich dodatků,
- Dílčí smlouva o poskytování spisových a skartačních služeb uzavřená v návaznosti na RS ve znění jejich dodatků,
- Dílčí smlouva o zpracování korespondence uzavřená v návaznosti na RS ve znění jejich dodatků,
- Dílčí smlouva o správě vozového parku uzavřená v návaznosti na RS ve znění jejich dodatků,
- Smlouva o zajišťování prací a služeb v oblasti provádění elektrovevisek ve znění jejich dodatků,
- Smlouva o poskytování služeb v oblasti BOZP, PO, OŽP č. 33\_2012\_012 ze dne 21. 12. 2011 ve znění jejich dodatků,
- 159 smluv o připojení zařízení k distribuční soustavě,
- 162 smluv o smlouvě budoucí o zřízení věcného břemene/služebnosti,
- Rámcová smlouva o postoupení pohledávek ve Skupině ČEZ č. 33\_2013\_001 ze dne 1. 1. 2013,
- 4 kupní smlouvy na pozemky a jiný majetek,
- Dohoda o užívání a provozování areálu,
- 2 smlouvy o odvodu srážkových vod,
- Smlouva č. 000026\_2007 o pronájmu nebytových prostor, parkovacích stání a společných prostor ze dne 6. 11. 2006,
- Nájemní smlouva k užívání prostor č. 000566\_2007 ze dne 30. 6. 2006,
- Smlouva č. 000591\_2009 na odvod splaškových odpadních vod do čističky ze dne 29. 5. 2009,
- Smlouva č. 001052\_2009 o podnájmu kancelářských prostor ze dne 30. 7. 2009,

- Smlouva č. 001316\_2009 o správě a pronájmu dopravních prostředků PD1 ze dne 15. 11. 2009,
- Smlouva č. 001358\_2009 o krátkodobém pronájmu automobilů (autopůjčovna) PD3 (smlouva o full service leasingu) ze dne 23. 11. 2009,
- Smlouva č. 110769\_2010 o správě majetku ze dne 31. 12. 2010,
- Smlouva č. 110641\_2011 o podnájmu prostor garáže ze dne 30. 12. 2011,
- Smlouva č. 110280\_2016 o podnájmu kancelářských prostor ze dne 30. 11. 2016,
- Smlouva č. 000617\_2009 o přeučtování skutečných nákladů za odebranou a odvedenou vodu ze dne 19. 6. 2009,
- Smlouva č. 000871\_2009 o přeučtování skutečných nákladů za odebranou a odvedenou vodu ze dne 18. 8. 2009,
- Smlouva o sdružení zadavatelů č. 001021\_2009 ze dne 24. 7. 2009,
- Smlouva o výměňkové stanici v areálu Dvůr Králové nad Labem č. 001108\_2009 ze dne 30. 9. 2009,
- Dohoda na vodovodní přípojku – Pardubice č. 000246\_2010 ze dne 22. 3. 2010,
- Dohoda na vodovodní přípojku – Špindlerův Mlýn č. 000414\_2010 ze dne 30. 6. 2010,
- Dohoda na vodovodní přípojku – Dobruška č. 000526\_2010 ze dne 25. 6. 2010,
- Smlouva na vodovodní přípojku – Hořice č. 110004\_2011 ze dne 13. 1. 2011,
- Smlouva o přeučtování skutečných nákladů za odvedenou srážkovou vodu č. 110613\_2011 ze dne 4. 1. 2012,
- Smlouva na úpravu pitné vody a odvádění odpadních vod č. 110123\_2012 ze dne 30. 12. 2011,
- Nájemní smlouva k užívání prostor č. 110263\_2016 ze dne 21. 10. 2016,
- Rámcová smlouva o postupování pohledávek ve Skupině ČEZ pro účely provedení zápočtu č. 110684\_2013 ze dne 1. 1. 2013,
- Smlouva o společném postupu zadavatelů při zadání veřejné zakázky (smlouva zadavatelů), veřejná zakázka „Dodávka užitkových vozidel“ č. 110265\_2015 ze dne 27. 4. 2015,
- Smlouva o společném postupu zadavatelů při zadání a při plnění veřejných zakázek (smlouva o sdružení) č. 110452\_2016 ze dne 22. 9. 2016,
- Smlouva o spolupráci při plnění veřejné zakázky, veřejná zakázka „Dodávka užitkových vozidel“ č. 110672\_2016 ze dne 8. 11. 2016,
- Smlouva o podnájmu parkovacích stání č. 110569\_2017 ze dne 11. 10. 2017,
- Dílčí smlouva o poskytování služeb TOC č. 110703\_2017 ze dne 12. 10. 2017.



#### 8. ČEZ Obnovitelné zdroje, s.r.o.

- Smlouvy o připojení zařízení k distribuční soustavě,
- Smlouvy o distribuci EE.

#### 9. ČEZ OZ uzavřený investiční fond a.s.

- Nájemní smlouva – Nekoř, provoz MVE Pastviny,
- Smlouva o uzavření budoucí smlouvy o zřízení věcného břemene – Vydra, Čeřkova Pila,
- Smlouva o umístění a provozování stavby – Nekoř, MVE Pastviny,
- Smlouva o umístění a provozování zařízení v areálu SP Pastviny,
- Smlouva o zřízení věcného břemene – MVE Spálov,
- Smlouva o uzavření budoucí smlouvy o zřízení věcného břemene – vn Kladno – Dříň,
- Smlouva o zřízení věcného břemene – Srní.

#### 10. ČEZ Prodej, a.s.

- Rámcová smlouva o poskytnutí distribuce elektřiny ze dne 31. 8. 2005,
- Rámcová smlouva na zajištění služby distribuční soustavy ze dne 31. 3. 2016,
- Smlouva o poskytování služeb v oblasti BOZP, PO, OŽP č. 33\_2012\_015 ze dne 21. 12. 2011,
- Rámcová smlouva o postoupení pohledávek ve Skupině ČEZ č. 33\_2013\_001 ze dne 1. 1. 2013,
- Nájemní smlouva ve znění jejích dodatků,
- Smlouva o dodávce elektrické energie pro vlastní spotřebu ze dne 28. 12. 2006 ve znění dodatku ze dne 8. 12. 2016 a dodatku č. 2 ze dne 21. 12. 2017,
- Smlouva o dodávce elektrické energie na ztráty v distribuční soustavě ze dne 31. 12. 2016,
- Smlouva o dodávce elektřiny na ztráty v distribuční soustavě ze dne 31. 12. 2017,
- Smlouva na zpracování dat on-line.

#### 11. ČEZ Teplárenská, a.s.

- Rámcová smlouva o postoupení pohledávek ve Skupině ČEZ č. 33\_2013\_001 ze dne 1. 1. 2013,
- Smlouva o připojení zařízení k distribuční soustavě,
- Smlouva o nájmu nebytových prostor ze dne 12. 11. 1997,
- Smlouvy o připojení na odběrná místa elektrické energie ČEZ Teplárenská, a.s.

#### 12. ČEZ Zákaznické služby, s.r.o.

- Smlouva o poskytování služeb č. 51\_20050831\_03 ze dne 29. 8. 2005 ve znění jejích dodatků,
- Rámcová smlouva o postoupení pohledávek ve Skupině ČEZ č. 33\_2013\_001 ze dne 1. 1. 2013,
- Smlouva o poskytování služeb v oblasti BOZP, PO, OŽP č. 33\_2012\_201 ze dne 21. 12. 2011,
- 2 nájemní smlouvy ve znění jejích dodatků (Hodolany a Česká Třebová),
- Rámcová smlouva o poskytování služeb ověřování č. 4101080139 ze dne 15. 5. 2008,
- Smlouva o poskytování služeb při provozu distribuční soustavy č. 1292\_2016\_002.

#### 13. Elektrárna Dětmarovice, a.s.

- Smlouva o poskytování podpůrné služby regulace napětí a jalových výkonů,
- Smlouva na distribuci EE,
- Smlouva o připojení zařízení výroby elektřiny k distribuční soustavě ze dne 5. 3. 2010 ve znění dodatku č. 2,
- Smlouva o připojení odběrného elektrického zařízení k distribuční soustavě vn nebo vvn ze dne 23. 5. 2013,
- Kupní smlouva o prodeji pozemků ze dne 10. 5. 2017 (910001\_2017; IE-12-8003244).

#### 14. Elektrárna Počerady, a.s.

- Rámcová smlouva o postoupení pohledávek ve Skupině ČEZ č. 33\_2013\_001 ze dne 1. 1. 2013.

#### 15. Elektrárna Tisová, a.s.

- Smlouva o připojení výroby elektřiny k distribuční soustavě do sítě vn a vvn ze dne 24. 9. 2015,
- Smlouva o poskytnutí distribuce elektrického napětí hladiny vysokého napětí (vn) nebo velmi vysokého napětí (vvn) ze dne 25. 3. 2009,
- Smlouva o připojení výroby elektřiny k distribuční soustavě ze dne 24. 10. 2010.

#### 16. ČEZ Energetické produkty, s.r.o.

- Smlouva o připojení k distribuční soustavě č. 8\_NN\_2\_01416347.

#### 17. Energotrans, a.s.

- Smlouva o poskytování podpůrné služby regulace napětí a jalových výkonů,
- Smlouva o poskytování distribuce elektřiny na napěťové hladině vn nebo nn (Horní Počaply),
- Smlouva o připojení výroby k distribuční soustavě vn nebo vvn,
- Nájemní smlouva na pronájem bytových a nebytových prostor v EMĚ,
- Podnájemní smlouva Horní Počaply,
- Smlouva o poskytování služeb rozvodny 110 kV.

#### 18. EVČ s.r.o.

- Smlouva o připojení odběrného místa – kancelář Rychnov ze dne 18. 2. 2014,
- Smlouva o připojení odběrného místa – Zavadilka ze dne 21. 3. 2016,
- Smlouva o připojení – kotelna Ropkova, Litomyšl ze dne 17. 1. 2017,
- Smlouva o připojení – Mnichovo Hradiště ze dne 31. 7. 2017.

#### 19. PRODECO, a.s.

- Smlouva o zřízení věcného břemene č. IV\_12\_4010781/VB/P003.

#### 20. Severočeské doly a.s.

- Nájemní smlouva nebytových prostor ze dne 15. 5. 2006,
- Smlouva o zřízení služebnosti ze dne 2. 3. 2017,
- Smlouva o distribuci elektřiny a systémových službách č. DB-03306\_3\_3\_903008 ze dne 2. 1. 2007,
- Smlouva o distribuci elektřiny č. DNT-03306\_3\_903008 ze dne 8. 1. 2007.

#### 21. Telco Pro Services, a. s.

- Smlouva o poskytování služeb v oblasti BOZP, PO, OŽP č. 13\_2014\_001 ze dne 27. 5. 2014,
- Smlouva na zajištění servisních služeb na vybraných zařízeních ASDŘ v oblasti Morava, včetně preventivní údržby a oprav zařízení,
- 21 smluv na realizaci staveb,
- Nájemní smlouva,
- 2 smlouvy o společném postupu při zadávání veřejné zakázky,
- Všeobecné obchodní podmínky pro projekční činnost (VOP PD v08),
- Všeobecné obchodní podmínky pro realizační činnost (VOP REAL v08),
- Smlouva o poskytování služeb pro řešení poruchových stavů a spolupráci na revizní činnosti, opravách a servisu, diagnostice HDO v oblasti Morava a Východ ze dne 7. 3. 2017,
- Rámcová smlouva o poskytování Telco služeb č. 34\_20170101\_R ze dne 7. 3. 2017 ve znění pozdějších dodatků,

- Dílčí smlouva o poskytování Telco služeb č. 34\_20170101\_D ze dne 31. 3. 2017 ve znění pozdějších dodatků,
- Dílčí smlouva na zajištění provozu, pravidelné údržby a oprav optických částí kombinovaných zemních lan na vedeních vn, vvn a staničních optických kabelů č. 34\_20170101\_D2 ze dne 15. 5. 2017,
- Smlouva o nájmu optických vláken č. 34\_20170101\_ROV ze dne 12. 4. 2017,
- Rámcová nájemní smlouva na podpěrné body č. 34\_20170101\_RPB ze dne 12. 4. 2017.

#### 22. Tepelné hospodářství města Ústí nad Labem s.r.o.

- 2 nájemní smlouvy.

#### 23. Teplo Klášterec s.r.o.

- Dohoda o podílení se na prokazatelných nákladech na odvod srážkových vod,
- Smlouva o připojení odběrného elektrického zařízení k distribuční soustavě nízkého napětí,
- Smlouva o zřízení věcného břemene – služebnosti.

#### 24. ÚJV Řež, a. s.

- Smlouva o zajištění služby distribuční soustavy č. 16 VN 208066879,
- Smlouva o připojení lokální distribuční soustavy č. 14 VN 1006485664.

#### 25. Centrum výzkumu Řež s.r.o.

- Smlouva o připojení zařízení k distribuční soustavě.

## 6. Újma ovládané osoby a její vyrovnání

Společnosti ČEZ Distribuce, a. s., v předmětném účetním období nevznikla žádná újma ze smluv s propojenými osobami, z jiných právních jednání učiněných v zájmu propojených osob ani z opatření uskutečněných v zájmu nebo na popud propojených osob, jejichž uzavření nebo přijetí předcházelo poslednímu účetnímu období.

## 7. Ostatní informace

### 7.1. Důvěrnost informací

Za důvěrné jsou považovány informace a skutečnosti, které jsou součástí obchodního tajemství řídicí osoby a s ní propojených osob, jakož i informace označené těmito osobami jako důvěrné, popř. plynoucí z jejich obchodního styku, jejichž dílčí uveřejnění nebo uveřejnění v souvislosti s jinými informacemi či skutečnostmi by mohlo vést k újmě těchto osob či jejich smluvních partnerů, a rovněž informace, u kterých zachování důvěrnosti a ochranu ukládá přímo zákon.

### 7.2. Použité zkratky v textu Zprávy a jejich výklad

#### Zkratky Komentář

ASDŘ	automatizované systémy dispečerského řízení
BOZP	bezpečnost a ochrana zdraví při práci
EE	elektrická energie
EMĚ	Elektrárna Mělník
HDO	hromadné dálkové ovládání
ICT	Information and Communication Technologies (informační a komunikační technologie)
KS	kupní smlouva
MVE	malá vodní elektrárna
nn	nízké napětí
OŽP	ochrana životního prostředí
PO	požární ochrana
RMS	rozvoj mapových služeb
RS	rámcová smlouva
SP	státní podnik
TIS/GIS	technický informační systém/geografický informační systém
TOC	vysoké napětí
vn	výběrové řízení
vvn	velmi vysoké napětí

## 8. Závěr

Představenstvo společnosti ČEZ Distribuce, a. s., nezaznamenalo nevýhody plynoucí ze vztahů mezi řídicí osobou a ovládanou osobou či propojenými osobami.

Společnost ČEZ Distribuce, a. s., využívá synergické efekty v rámci Skupiny ČEZ, její odborný potenciál pro efektivní výkon své licencované činnosti a k ní příslušejících podpůrných služeb. Rovněž využívá zapojení do systému řízení rizik a systému vnitřních kontrolních mechanismů, do pojistného programu, do systému řízení bezpečnosti a kvality ve Skupině ČEZ.

Představenstvo společnosti ČEZ Distribuce, a. s., nezaznamenalo negativní okolnosti, které by vyplývaly ze vztahů mezi ovládanou osobou a propojenými osobami.

Tato zpráva o vztazích byla zpracována s přístupem řádného hospodáře, s maximální snahou o zajištění podání objektivních informací získaných ke stanovenému účelu této Zprávy. Zpráva byla předložena k projednání dozorčí radě společnosti ČEZ Distribuce, a. s., ve smyslu ustanovení čl. 12 odst. 8 písm. d) stanov společnosti, jakož i v souladu s ustanovením § 83 zákona o obchodních korporacích.

Představenstvo společnosti ČEZ Distribuce, a. s., schválilo tuto Zprávu o vztazích dne 6. 3. 2018.

Zpráva je ověřena auditorem. Výrok auditora ke Zprávě je součástí zprávy auditora k výroční zprávě společnosti ČEZ Distribuce, a. s., za rok 2017.

V Děčíně dne 6. 3. 2018



Ing. Richard Vidlička, MBA  
předseda představenstva



Bc. Tomáš Murtinger  
člen představenstva

# Obsah finanční části

Zpráva nezávislého auditora	57
Účetní závěrka ČEZ Distribuce, a. s., k 31. 12. 2017	60
Rozvaha	60
Výkaz zisku a ztráty	63
Přehled o peněžních tocích	64
Přehled o změnách vlastního kapitálu	65
<b>Příloha účetní závěrky</b>	<b>66</b>
1. Popis společnosti	66
2. Základní východiska pro vypracování účetní závěrky	67
3. Obecné účetní zásady	67
4. Dlouhodobý majetek	70
5. Zásoby	71
6. Pohledávky	71
7. Opravné položky	72
8. Časové rozlišení aktiv	72
9. Vlastní kapitál	73
10. Rezervy	73
11. Dlouhodobé závazky	73
12. Krátkodobé závazky	74
13. Položky časového rozlišení pasiv	74
14. Daň z příjmů	75
15. Majetek a závazky nevykázané v rozvaze	76
16. Výnosy	76
17. Osobní náklady	77
18. Informace o spřízněných osobách	77
19. Jiné provozní výnosy	79
20. Významné události, které nastaly po rozvahovém dni	79
21. Přehled o peněžních tocích	79



## Akcionáři společnosti ČEZ Distribuce, a. s.:

### Výrok auditora

Provedli jsme audit přiložené účetní závěrky společnosti ČEZ Distribuce, a. s., („Společnost“) sestavené na základě českých účetních předpisů, která se skládá z rozvahy k 31. prosinci 2017, výkazu zisku a ztráty, přehledu o změnách vlastního kapitálu a přehledu o peněžních tocích za rok končící 31. prosince 2017, a přílohy této účetní závěrky, která obsahuje popis použitých podstatných účetních metod a další vysvětlující informace. Údaje o Společnosti jsou uvedeny v bodě 1 přílohy této účetní závěrky.

Podle našeho názoru přiložená účetní závěrka podává věrný a poctivý obraz aktiv a pasiv Společnosti k 31. prosinci 2017 a nákladů a výnosů a výsledku jejího hospodaření a peněžních toků za rok končící 31. prosince 2017 v souladu s českými účetními předpisy.

### Základ pro výrok

Audit jsme provedli v souladu se zákonem o auditorech a standardy Komory auditorů České republiky pro audit, kterými jsou mezinárodní standardy pro audit (ISA), případně doplněné a upravené souvisejícími aplikačními doložkami. Naše odpovědnost stanovená těmito předpisy je podrobněji popsána v oddílu Odpovědnost auditora za audit účetní závěrky. V souladu se zákonem o auditorech a Etickým kodexem přijatým Komorou auditorů České republiky jsme na Společnosti nezávislí a splnili jsme i další etické povinnosti vyplývající z uvedených předpisů. Domníváme se, že důkazní informace, které jsme shromáždili, poskytují dostatečný a vhodný základ pro vyjádření našeho výroku.

### Ostatní informace

Ostatními informacemi jsou v souladu s § 2 písm. b) zákona o auditorech informace uvedené ve výroční zprávě mimo účetní závěrku a naši zprávu auditora. Za ostatní informace odpovídá představenstvo Společnosti.

Náš výrok k účetní závěrce se k ostatním informacím nevztahuje. Přesto je však součástí našich povinností souvisejících s auditem účetní závěrky seznámení se s ostatními informacemi a posouzení, zda ostatní informace nejsou ve významném (materiálním) nesouladu s účetní závěrkou či našimi znalostmi o účetní jednotce získanými během auditu účetní závěrky, nebo zda se jinak tyto informace nejeví jako významně (materiálně) nesprávné. Také posuzujeme, zda ostatní informace byly ve všech významných (materiálních) ohledech vypracovány v souladu s příslušnými právními předpisy. Tímto posouzením se rozumí, zda ostatní informace splňují požadavky právních předpisů na formální náležitosti a postup vypracování ostatních informací v kontextu významnosti (materiality), tj. zda případné nedodržení uvedených požadavků by bylo způsobilé ovlivnit úsudek činěný na základě ostatních informací.

Na základě provedených postupů, do míry, již dokážeme posoudit, uvádíme, že:

- ostatní informace, které popisují skutečnosti, jež jsou též předmětem zobrazení v účetní závěrce, jsou ve všech významných (materiálních) ohledech v souladu s účetní závěrkou a
- ostatní informace byly vypracovány v souladu s právními předpisy.

Dále jsme povinni uvést, zda na základě poznatků a povědomí o Společnosti, k nimž jsme dospěli při provádění auditu, ostatní informace neobsahují významné (materiální) věcné nesprávnosti. V rámci uvedených postupů jsme v obdržení ostatních informací žádné významné (materiální) věcné nesprávnosti nezjistili.



#### Odpovědnost představenstva Společnosti za účetní závěrku

Představenstvo Společnosti odpovídá za sestavení účetní závěrky podávající věrný a poctivý obraz v souladu s českými účetními předpisy a za takový vnitřní kontrolní systém, který považuje za nezbytný pro sestavení účetní závěrky tak, aby neobsahovala významné (materiální) nesprávnosti způsobené podvodem nebo chybou.

Při sestavování účetní závěrky je představenstvo Společnosti povinno posoudit, zda je Společnost schopna nepřetržitě trvat, a pokud je to relevantní, popsat v příloze účetní závěrky záležitosti týkající se jejího nepřetržitého trvání a použití předpokladu nepřetržitého trvání při sestavení účetní závěrky s výjimkou případů, kdy představenstvo plánuje zrušení Společnosti nebo ukončení její činnosti, resp. kdy nemá jinou reálnou možnost než tak učinit.

#### Odpovědnost auditora za audit účetní závěrky

Naším cílem je získat přiměřenou jistotu, že účetní závěrka jako celek neobsahuje významnou (materiální) nesprávnost způsobenou podvodem nebo chybou, a vydat zprávu auditora obsahující náš výrok. Přiměřená míra jistoty je velká míra jistoty, nicméně není zárukou, že audit provedený v souladu s výše uvedenými předpisy ve všech případech v účetní závěrce odhalí případnou existující významnou (materiální) nesprávnost. Nesprávnosti mohou vznikat v důsledku podvodů nebo chyb a považují se za významné (materiální), pokud lze reálně předpokládat, že by jednotlivě nebo v souhrnu mohly ovlivnit ekonomická rozhodnutí, která uživatelé účetní závěrky na jejím základě přijmou.

Při provádění auditu v souladu s výše uvedenými předpisy je naší povinností uplatňovat během celého auditu odborný úsudek a zachovávat profesní skepticismus. Dále je naší povinností:

- Identifikovat a vyhodnotit rizika významné (materiální) nesprávnosti účetní závěrky způsobené podvodem nebo chybou, navrhnout a provést auditorské postupy reagující na tato rizika a získat dostatečné a vhodné důkazní informace, abychom na jejich základě mohli vyjádřit výrok. Riziko, že neodhalíme významnou (materiální) nesprávnost, k níž došlo v důsledku podvodu, je větší než riziko neodhalení významné (materiální) nesprávnosti způsobené chybou, protože součástí podvodu mohou být tajné dohody, falšování, úmyslná opomenutí, nepravdivá prohlášení nebo obcházení vnitřních kontrol.
- Seznámit se s vnitřním kontrolním systémem Společnosti relevantním pro audit v takovém rozsahu, abychom mohli navrhnout auditorské postupy vhodné s ohledem na dané okolnosti, nikoli abychom mohli vyjádřit názor na účinnost jejího vnitřního kontrolního systému.
- Posoudit vhodnost použitých účetních pravidel, přiměřenost provedených účetních odhadů a informace, které v této souvislosti představenstvo Společnosti uvedlo v příloze účetní závěrky.
- Posoudit vhodnost použití předpokladu nepřetržitého trvání při sestavení účetní závěrky představenstvem a zda s ohledem na shromážděné důkazní informace existuje významná (materiální) nejistota vyplývající z událostí nebo podmínek, které mohou významně zpochybnit schopnost Společnosti nepřetržitě trvat. Jestliže dojdeme k závěru, že taková významná (materiální) nejistota existuje, je naší povinností upozornit v naší zprávě na informace uvedené v této souvislosti v příloze účetní závěrky, a pokud tyto informace nejsou dostatečné, vyjádřit modifikovaný výrok. Naše závěry týkající se schopnosti Společnosti nepřetržitě trvat vycházejí z důkazních informací, které jsme získali do data naší zprávy. Nicméně budoucí události nebo podmínky mohou vést k tomu, že Společnost ztratí schopnost nepřetržitě trvat.
- Vyhodnotit celkovou prezentaci, členění a obsah účetní závěrky, včetně přílohy, a dále to, zda účetní závěrka zobrazuje podkladové transakce a události způsobem, který vede k věrnému zobrazení.



Naší povinností je informovat představenstvo mimo jiné o plánovaném rozsahu a načasování auditu a o významných zjištěních, která jsme v jeho průběhu učinili, včetně zjištěných významných nedostatků ve vnitřním kontrolním systému.

Ernst & Young Audit, s.r.o.  
evidenční č. 401

A handwritten signature in black ink, appearing to read 'Skácelík', is written over a light blue horizontal line.

Martin Skácelík, statutární auditor  
evidenční č. 2119

11. 4. 2018  
Praha, Česká republika

# ČEZ Distribuce, a. s.

## Rozvaha k 31. 12. 2017

(v tis. Kč)

Označení	AKTIVA	Běžné účetní období			Minulé
		Brutto	Korekce	Netto	účetní období
					Netto
	<b>AKTIVA CELKEM</b>	<b>286 235 463</b>	<b>-146 012 305</b>	<b>140 223 158</b>	<b>141 280 205</b>
A.	Pohledávky za upsaný základní kapitál	-	-	-	-
B.	<b>Dlouhodobý majetek</b>	<b>267 200 225</b>	<b>-145 251 070</b>	<b>121 949 155</b>	<b>119 368 642</b>
B. I.	<b>Dlouhodobý nehmotný majetek</b>	<b>1 038 251</b>	<b>-736 083</b>	<b>302 168</b>	<b>326 907</b>
B. I. 1.	Nehmotné výsledky výzkumu a vývoje	1 907	-1 907	-	-
B. I. 2.	<b>Ocenitelná práva</b>	<b>830 515</b>	<b>-628 327</b>	<b>202 188</b>	<b>239 907</b>
B. I. 2. 1.	Software	789 105	-588 866	200 239	236 243
B. I. 2. 2.	Ostatní ocenitelná práva	41 410	-39 461	1 949	3 664
B. I. 3.	Goodwill	-	-	-	-
B. I. 4.	Ostatní dlouhodobý nehmotný majetek	183 194	-105 849	77 345	77 475
B. I. 5.	<b>Poskytnuté zálohy na dlouhodobý nehmotný majetek a nedokončený dlouhodobý nehmotný majetek</b>	<b>22 635</b>	<b>-</b>	<b>22 635</b>	<b>9 525</b>
B. I. 5. 1.	Poskytnuté zálohy na dlouhodobý nehmotný majetek	-	-	-	-
B. I. 5. 2.	Nedokončený dlouhodobý nehmotný majetek	22 635	-	22 635	9 525
B. II.	<b>Dlouhodobý hmotný majetek</b>	<b>266 161 974</b>	<b>-144 514 987</b>	<b>121 646 987</b>	<b>119 041 735</b>
B. II. 1.	<b>Pozemky a stavby</b>	<b>198 666 405</b>	<b>-105 782 111</b>	<b>92 884 294</b>	<b>91 367 500</b>
B. II. 1. 1.	Pozemky	904 636	-	904 636	876 552
B. II. 1. 2.	Stavby	197 761 769	-105 782 111	91 979 658	90 490 948
B. II. 2.	Hmotné movité věci a jejich soubory	65 089 619	-38 723 682	26 365 937	25 721 145
B. II. 3.	Oceňovací rozdíl k nabytému majetku	-	-	-	-
B. II. 4.	<b>Ostatní dlouhodobý hmotný majetek</b>	<b>22 557</b>	<b>-9 194</b>	<b>13 363</b>	<b>12 569</b>
B. II. 4. 1.	Pěstitelské celky trvalých porostů	-	-	-	-
B. II. 4. 2.	Dospělá zvířata a jejich skupiny	-	-	-	-
B. II. 4. 3.	Jiný dlouhodobý hmotný majetek	22 557	-9 194	13 363	12 569
B. II. 5.	<b>Poskytnuté zálohy na dlouhodobý hmotný majetek a nedokončený dlouhodobý hmotný majetek</b>	<b>2 383 393</b>	<b>-</b>	<b>2 383 393</b>	<b>1 940 521</b>
B. II. 5. 1.	Poskytnuté zálohy na dlouhodobý hmotný majetek	135 766	-	135 766	155 936
B. II. 5. 2.	Nedokončený dlouhodobý hmotný majetek	2 247 627	-	2 247 627	1 784 585
B. III.	<b>Dlouhodobý finanční majetek</b>	<b>-</b>	<b>-</b>	<b>-</b>	<b>-</b>
B. III. 1.	Podíly – ovládaná nebo ovládající osoba	-	-	-	-
B. III. 2.	Zápůjčky a úvěry – ovládaná nebo ovládající osoba	-	-	-	-
B. III. 3.	Podíly – podstatný vliv	-	-	-	-
B. III. 4.	Zápůjčky a úvěry – podstatný vliv	-	-	-	-
B. III. 5.	Ostatní dlouhodobé cenné papíry a podíly	-	-	-	-
B. III. 6.	Zápůjčky a úvěry – ostatní	-	-	-	-
B. III. 7.	<b>Ostatní dlouhodobý finanční majetek</b>	<b>-</b>	<b>-</b>	<b>-</b>	<b>-</b>
B. III. 7. 1.	Jiný dlouhodobý finanční majetek	-	-	-	-
B. III. 7. 2.	Poskytnuté zálohy na dlouhodobý finanční majetek	-	-	-	-



Označení				AKTIVA	Běžné účetní období			Minulé účetní období
					Brutto	Korekce	Netto	Netto
C.	I.			<b>Zásoby</b>	<b>316 454</b>	<b>-659</b>	<b>315 795</b>	<b>259 338</b>
C.	I.	1.		Materiál	256 127	-659	255 468	183 314
C.	I.	2.		Nedokončená výroba a polotovary	60 327	-	60 327	76 024
C.	I.	3.		<b>Výrobky a zboží</b>	<b>-</b>	<b>-</b>	<b>-</b>	<b>-</b>
C.	I.	3.	1.	Výrobky	-	-	-	-
C.	I.	3.	2.	Zboží	-	-	-	-
C.	I.	4.		Mladá a ostatní zvířata a jejich skupiny	-	-	-	-
C.	I.	5.		Poskytnuté zálohy na zásoby	-	-	-	-
C.	II.			<b>Pohledávky</b>	<b>18 692 933</b>	<b>-760 576</b>	<b>17 932 357</b>	<b>21 619 094</b>
C.	II.	1.		<b>Dlouhodobé pohledávky</b>	<b>3 832</b>	<b>-</b>	<b>3 832</b>	<b>165</b>
C.	II.	1.	1.	Pohledávky z obchodních vztahů	-	-	-	-
C.	II.	1.	2.	Pohledávky – ovládaná nebo ovládající osoba	-	-	-	-
C.	II.	1.	3.	Pohledávky – podstatný vliv	-	-	-	-
C.	II.	1.	4.	Odložená daňová pohledávka	-	-	-	-
C.	II.	1.	5.	<b>Pohledávky – ostatní</b>	<b>3 832</b>	<b>-</b>	<b>3 832</b>	<b>165</b>
C.	II.	1.	5.	1. Pohledávky za společníky	-	-	-	-
C.	II.	1.	5.	2. Dlouhodobé poskytnuté zálohy	-	-	-	-
C.	II.	1.	5.	3. Dohadné účty aktivní	-	-	-	-
C.	II.	1.	5.	4. Jiné pohledávky	3 832	-	3 832	165
C.	II.	2.		<b>Krátkodobé pohledávky</b>	<b>18 689 101</b>	<b>-760 576</b>	<b>17 928 525</b>	<b>21 618 929</b>
C.	II.	2.	1.	Pohledávky z obchodních vztahů	2 099 288	-760 389	1 338 899	1 431 180
C.	II.	2.	2.	Pohledávky – ovládaná nebo ovládající osoba	5 295 212	-	5 295 212	8 108 423
C.	II.	2.	3.	Pohledávky – podstatný vliv	-	-	-	-
C.	II.	2.	4.	<b>Pohledávky – ostatní</b>	<b>11 294 601</b>	<b>-187</b>	<b>11 294 414</b>	<b>12 079 326</b>
C.	II.	2.	4.	1. Pohledávky za společníky	-	-	-	-
C.	II.	2.	4.	2. Sociální zabezpečení a zdravotní pojištění	-	-	-	-
C.	II.	2.	4.	3. Stát – daňové pohledávky	155 927	-	155 927	-
C.	II.	2.	4.	4. Krátkodobé poskytnuté zálohy	587 099	-	587 099	464 620
C.	II.	2.	4.	5. Dohadné účty aktivní	10 542 597	-	10 542 597	11 614 113
C.	II.	2.	4.	6. Jiné pohledávky	8 978	-187	8 791	593
C.	III.			<b>Krátkodobý finanční majetek</b>	<b>-</b>	<b>-</b>	<b>-</b>	<b>-</b>
C.	III.	1.		Podíly – ovládaná nebo ovládající osoba	-	-	-	-
C.	III.	2.		Ostatní krátkodobý finanční majetek	-	-	-	-
C.	IV.			<b>Peněžní prostředky</b>	<b>1</b>	<b>-</b>	<b>1</b>	<b>-</b>
C.	IV.	1.		Peněžní prostředky v pokladně	1	-	1	-
C.	IV.	2.		Peněžní prostředky na účtech	-	-	-	-
D.				<b>Časové rozlišení aktiv</b>	<b>25 850</b>	<b>-</b>	<b>25 850</b>	<b>33 131</b>
D.	1.			Náklady příštích období	25 850	-	25 850	32 919
D.	2.			Komplexní náklady příštích období	-	-	-	-
D.	3.			Příjmy příštích období	-	-	-	212

(v tis. Kč)

Označení	PASIVA	Běžné účetní období	Minulé účetní období
	<b>PASIVA CELKEM</b>	<b>140 223 158</b>	<b>141 280 205</b>
A.	<b>Vlastní kapitál</b>	<b>97 600 599</b>	<b>95 473 417</b>
A. I.	<b>Základní kapitál</b>	<b>60 000 000</b>	<b>60 000 000</b>
A. I. 1.	Základní kapitál	60 000 000	60 000 000
A. I. 2.	Vlastní podíly (-)	-	-
A. I. 3.	Změny základního kapitálu	-	-
A. II.	<b>Ážio a kapitálové fondy</b>	<b>1 313</b>	<b>1 313</b>
A. II. 1.	Ážio	-	-
A. II. 2.	<b>Kapitálové fondy</b>	<b>1 313</b>	<b>1 313</b>
A. II. 2. 1.	Ostatní kapitálové fondy	1 313	1 313
A. II. 2. 2.	Oceňovací rozdíly z přecenění majetku a závazků (+/-)	-	-
A. II. 2. 3.	Oceňovací rozdíly z přecenění při přeměnách obchodních korporací (+/-)	-	-
A. II. 2. 4.	Rozdíly z přeměn obchodních korporací (+/-)	-	-
A. II. 2. 5.	Rozdíly z ocenění při přeměnách obchodních korporací (+/-)	-	-
A. III.	<b>Fondy ze zisku</b>	<b>12 000 000</b>	<b>12 000 000</b>
A. III. 1.	Ostatní rezervní fondy	12 000 000	12 000 000
A. III. 2.	Statutární a ostatní fondy	-	-
A. IV.	<b>Výsledek hospodaření minulých let (+/-)</b>	<b>19 203 104</b>	<b>16 212 831</b>
A. IV. 1.	Nerozdělený zisk minulých let	19 203 104	16 212 831
A. IV. 2.	Neuhrazená ztráta minulých let (-)	-	-
A. IV. 3.	Jiný výsledek hospodaření minulých let (+/-)	-	-
A. V.	<b>Výsledek hospodaření běžného účetního období (+/-)</b>	<b>6 396 182</b>	<b>7 259 273</b>
A. VI.	Rozhodnuto o zálohové výplatě podílu na zisku (-)	-	-
B. + C.	<b>Cizí zdroje</b>	<b>34 873 647</b>	<b>38 059 676</b>
B.	<b>Rezervy</b>	<b>734 213</b>	<b>628 607</b>
B. 1.	Rezerva na důchody a podobné závazky	-	-
B. 2.	Rezerva na daň z příjmů	-	118 341
B. 3.	Rezervy podle zvláštních právních předpisů	-	-
B. 4.	Ostatní rezervy	734 213	510 266
C.	<b>Závazky</b>	<b>34 139 434</b>	<b>37 431 069</b>
C. I.	<b>Dlouhodobé závazky</b>	<b>16 964 574</b>	<b>18 283 441</b>
C. I. 1.	Vydané dluhopisy	-	-
C. I. 1. 1.	Vyměnitelné dluhopisy	-	-
C. I. 1. 2.	Ostatní dluhopisy	-	-
C. I. 2.	Závazky k úvěrovým institucím	-	-
C. I. 3.	Dlouhodobé přijaté zálohy	-	-
C. I. 4.	Závazky z obchodních vztahů	-	-
C. I. 5.	Dlouhodobé směnky k úhradě	-	-
C. I. 6.	Závazky – ovládaná nebo ovládající osoba	5 581 450	6 913 500
C. I. 7.	Závazky – podstatný vliv	-	-
C. I. 8.	Odložený daňový závazek	11 383 124	11 369 941
C. I. 9.	<b>Závazky – ostatní</b>	<b>-</b>	<b>-</b>
C. I. 9. 1.	Závazky ke společníkům	-	-
C. I. 9. 2.	Dohadné účty pasivní	-	-
C. I. 9. 3.	Jiné závazky	-	-
C. II.	<b>Krátkodobé závazky</b>	<b>17 174 860</b>	<b>19 147 628</b>
C. II. 1.	<b>Vydané dluhopisy</b>	<b>-</b>	<b>-</b>
C. II. 1. 1.	Vyměnitelné dluhopisy	-	-
C. II. 1. 2.	Ostatní dluhopisy	-	-
C. II. 2.	Závazky k úvěrovým institucím	-	-
C. II. 3.	Krátkodobé přijaté zálohy	10 674 450	11 235 984
C. II. 4.	Závazky z obchodních vztahů	1 899 336	3 414 539
C. II. 5.	Krátkodobé směnky k úhradě	-	-
C. II. 6.	Závazky – ovládaná nebo ovládající osoba	1 332 055	1 074 716
C. II. 7.	Závazky – podstatný vliv	-	-
C. II. 8.	<b>Závazky ostatní</b>	<b>3 269 019</b>	<b>3 422 389</b>
C. II. 8. 1.	Závazky ke společníkům	-	-
C. II. 8. 2.	Krátkodobé finanční výpomoci	-	-
C. II. 8. 3.	Závazky k zaměstnancům	95 628	84 703
C. II. 8. 4.	Závazky ze sociálního zabezpečení a zdravotního pojištění	53 289	44 555
C. II. 8. 5.	Stát – daňové závazky a dotace	459 661	402 510
C. II. 8. 6.	Dohadné účty pasivní	2 652 343	2 879 079
C. II. 8. 7.	Jiné závazky	8 098	11 542
D.	<b>Časové rozlišení pasiv</b>	<b>7 748 912</b>	<b>7 747 112</b>
D. 1.	<b>Výdaje příštích období</b>	<b>87 282</b>	<b>101 869</b>
D. 2.	<b>Výnosy příštích období</b>	<b>7 661 630</b>	<b>7 645 243</b>

# ČEZ Distribuce, a. s.

## Výkaz zisku a ztráty k 31. 12. 2017

(v tis. Kč)

Označení	Text	Skutečnost v účetním období	
		běžném	minulém
I.	Tržby z prodeje výrobků a služeb	45 816 777	48 225 555
II.	Tržby za prodej zboží	-	-
A.	Výkonová spotřeba	29 509 233	31 549 052
A. 1.	Náklady vynaložené na prodané zboží	-	-
A. 2.	Spotřeba materiálu a energie	2 085 769	2 487 790
A. 3.	Služby	27 423 464	29 061 262
B.	Změna stavu zásob vlastní činnosti (+/-)	15 697	-4 731
C.	Aktivace (-)	-594 176	-399 102
D.	Osobní náklady	2 289 978	1 608 511
D. 1.	Mzdové náklady	1 571 557	1 107 332
D. 2.	Náklady na sociální zabezpečení, zdravotní pojištění a ostatní náklady	718 421	501 179
D. 2. 1.	Náklady na sociální zabezpečení a zdravotní pojištění	537 822	378 320
D. 2. 2.	Ostatní náklady	180 599	122 859
E.	Úpravy hodnot v provozní oblasti	7 098 750	6 995 023
E. 1.	Úpravy hodnot dlouhodobého nehmotného a hmotného majetku	7 004 466	6 846 725
E. 1. 1.	Úpravy hodnot dlouhodobého nehmotného a hmotného majetku – trvalé	7 004 466	6 846 725
E. 1. 2.	Úpravy hodnot dlouhodobého nehmotného a hmotného majetku – dočasné	-	-
E. 2.	Úpravy hodnot zásob	-240	899
E. 3.	Úpravy hodnot pohledávek	94 524	147 399
III.	Ostatní provozní výnosy	1 251 566	1 170 967
III. 1.	Tržby z prodaného dlouhodobého majetku	8 034	10 145
III. 2.	Tržby z prodaného materiálu	108 654	96 656
III. 3.	Jiné provozní výnosy	1 134 878	1 064 166
F.	Ostatní provozní náklady	648 755	483 562
F. 1.	Zůstatková cena prodaného dlouhodobého majetku	7 001	8 567
F. 2.	Zůstatková cena prodaného materiálu	64 553	59 692
F. 3.	Daně a poplatky	21 235	22 835
F. 4.	Rezervy v provozní oblasti a komplexní náklady příštích období	223 947	62 327
F. 5.	Jiné provozní náklady	332 019	330 141
*	Provozní výsledek hospodaření (+/-)	8 100 106	9 164 207
IV.	Výnosy z dlouhodobého finančního majetku – podíly	-	-
IV. 1.	Výnosy z podílů – ovládaná nebo ovládající osoba	-	-
IV. 2.	Ostatní výnosy z podílů	-	-
G.	Náklady vynaložené na prodané podíly	-	-
V.	Výnosy z ostatního dlouhodobého finančního majetku	-	-
V. 1.	Výnosy z ostatního dlouhodobého finančního majetku – ovládaná nebo ovládající osoba	-	-
V. 2.	Ostatní výnosy z ostatního dlouhodobého finančního majetku	-	-
H.	Náklady související s ostatním dlouhodobým finančním majetkem	-	-
VI.	Výnosové úroky a podobné výnosy	272	2 605
VI. 1.	Výnosové úroky a podobné výnosy – ovládaná nebo ovládající osoba	272	2 605
VI. 2.	Ostatní výnosové úroky a podobné výnosy	-	-
I.	Úpravy hodnot a rezervy ve finanční oblasti	-	-
J.	Nákladové úroky a podobné náklady	218 356	253 083
J. 1.	Nákladové úroky a podobné náklady – ovládaná nebo ovládající osoba	218 356	253 083
J. 2.	Ostatní nákladové úroky a podobné náklady	-	-
VII.	Ostatní finanční výnosy	60 968	67 923
K.	Ostatní finanční náklady	65 483	72 733
*	Finanční výsledek hospodaření (+/-)	-222 599	-255 288
**	Výsledek hospodaření před zdaněním (+/-)	7 877 507	8 908 919
L.	Daň z příjmů	1 481 325	1 649 646
L. 1.	Daň z příjmů splatná	1 468 142	1 708 079
L. 2.	Daň z příjmů odložená (+/-)	13 183	-58 433
**	Výsledek hospodaření po zdanění (+/-)	6 396 182	7 259 273
M.	Převod podílu na výsledku hospodaření společníkům (+/-)	-	-
***	Výsledek hospodaření za účetní období (+/-)	6 396 182	7 259 273
*	Čistý obrat za účetní období = I. + II. + III. + IV. + V. + VI. + VII.	47 129 583	49 467 050

# ČEZ Distribuce, a. s.

## Přehled o peněžních tocích za období 2017

(v tis. Kč)

Označení	Text	Skutečnost v účetním období	
		běžném	minulém
P.	Stav peněžních prostředků a peněžních ekvivalentů na začátku účetního období	–	51
	<b>Peněžní toky z provozní činnosti</b>		
Z.	Výsledek hospodaření před zdaněním	7 877 507	8 908 919
A.1.	Úpravy o nepeněžní operace	6 638 350	6 643 009
A.1.1.	Odpisy stálých aktiv a pohledávek	7 004 466	6 862 369
A.1.2.	Změna stavu opravných položek, rezerv a časového rozlišení	-583 167	-468 260
A.1.2.1.	Změna stavu opravných položek	94 094	175 633
A.1.2.2.	Změna stavu rezerv	105 606	144 479
A.1.2.3.	Změna zůstatků časového rozlišení	-782 867	-788 372
A.1.3.	Zisk/ztráta z prodeje stálých aktiv, vlastních podílů	-1 033	-1 578
A.1.4.	Vyúčtované nákladové a výnosové úroky	218 084	250 478
A.1.5.	Ostatní nepeněžní operace	–	–
A.1.6.	Výnosy z podílů na zisku	–	–
A.2.	Změna stavu nepeněžních složek pracovního kapitálu	-541 212	438 946
A.2.1.	Změna stavu pohledávek z provozní činnosti	940 462	-917 150
A.2.2.	Změna stavu krátkodobých závazků z provozní činnosti	-1 425 457	1 396 737
A.2.3.	Změna stavu zásob	-56 217	-40 641
A.3.	Placené úroky s výjimkou kapitalizovaných úroků	-232 516	-309 789
A.4.	Přijaté úroky	272	2 605
A.5.	Zaplacená daň z příjmů vč. doměrků daně za minulá období	-1 742 409	-1 743 693
A.6.	Přijaté podíly na zisku	–	–
A.	<b>Čistý peněžní tok z provozní činnosti</b>	<b>11 999 992</b>	<b>13 939 997</b>
	<b>Peněžní toky z investiční činnosti</b>		
B.1.	Výdaje spojené s nabytím stálých aktiv	-9 479 462	-7 867 585
B.2.	Příjmy z prodeje stálých aktiv	9 972	9 485
B.	<b>Čistý peněžní tok vztahující se k investiční činnosti</b>	<b>-9 469 490</b>	<b>-7 858 100</b>
	<b>Peněžní toky z finanční činnosti</b>		
C.1.	Změna stavu dlouhodobých závazků a krátkodobých úvěrů	-1 074 712	-817 348
C.2.	Změna stavu pohledávek/závazků ze skupinového cash pooling	2 813 211	-635 500
C.3.	Dopady změn vlastního kapitálu na peněžní prostředky	-4 269 000	-4 629 100
C.	<b>Čistý peněžní tok vztahující se k finanční činnosti</b>	<b>-2 530 501</b>	<b>-6 081 948</b>
F.	Čisté zvýšení/snížení peněžních prostředků a peněžních ekvivalentů	1	-51
R.	Stav peněžních prostředků a peněžních ekvivalentů na konci období	1	–

# ČEZ Distribuce, a. s.

## Přehled o změnách vlastního kapitálu k 31. 12. 2017

(v tis. Kč)

	Základní kapitál	Ostatní kapitálové fondy	Fondy ze zisku	Kumulovaný výsledek hospodaření	Celkem
Počáteční stav k 1. 1. 2016	60 000 000	1 313	12 000 000	20 841 931	92 843 244
Výsledek hospodaření po zdanění za rok 2016	-	-	-	7 259 273	7 259 273
Podíl na zisku	-	-	-	-4 629 100	-4 629 100
Konečný stav k 31. 12. 2016	60 000 000	1 313	12 000 000	23 472 104	95 473 417
Výsledek hospodaření po zdanění za rok 2017	-	-	-	6 396 182	6 396 182
Podíl na zisku	-	-	-	-4 269 000	-4 269 000
Konečný stav k 31. 12. 2017	60 000 000	1 313	12 000 000	25 599 286	97 600 599

# ČEZ Distribuce, a. s.

## Příloha účetní závěrky 31. 12. 2017

### 1. Popis společnosti

Společnost ČEZ Distribuce, a. s., (dále jen „společnost“) vznikla jako nástupnická společnost v důsledku fúze splynutím zanikajících společností ČEZ Distribuční zařízení, a.s., a ČEZ Distribuce, a. s., s rozhodným dnem fúze 1. ledna 2010. Na nástupnickou společnost přešlo v důsledku fúze splynutím obchodní jmění zanikajících společností včetně práv a povinností z pracovněprávních vztahů.

ČEZ Distribuce, a. s., sídlí v Děčíně IV-Podmokly, Teplická 874/8, PSČ 405 02, Česká republika, identifikační číslo 24729035. Hlavním předmětem její činnosti je provoz distribuční soustavy a distribuce elektrické energie fyzickým a právnickým osobám.

Jediným akcionářem společnosti je ČEZ, a. s., Duhová 2/1444, PSČ 140 53, Praha 4, IČO 45274649.

Společnost je součástí Skupiny ČEZ a součástí konsolidačního celku mateřské společnosti ČEZ, a. s.

#### Členové orgánů k 31. prosinci 2017:

Představenstvo		Dozorčí rada	
Předseda:	Ing. Richard Vidlička, MBA	Předseda:	Ing. Tomáš Pleskač, MBA
Místopředseda:	Ing. Vladimír Budinský, MBA	Místopředsedkyně:	JUDr. Michaela Chaloupková, MBA
Člen:	Bc. Tomáš Murtinger	Člen:	Ing. Vladimír Říha
Člen:	Ing. Pavel Šolc	Člen:	Karel Čech
Člen:	Ing. Radim Černý	Člen:	Ing. Václav Rašner
Člen:	Ing. Jiří Kudrnáč	Člen:	Ing. Martin Zmelík
Člen:	Ing. Karel Kohout		

Dne 22. prosince 2016 představenstvo společnosti ČEZ, a. s., rozhodnutím jediného akcionáře při výkonu působnosti valné hromady společnosti ČEZ Distribuce, a. s., zvolilo člena dozorčí rady ČEZ Distribuce, a. s., pana Ing. Tomáše Pleskače, MBA, s účinností od 2. ledna 2017.

Dozorčí rada společnosti ČEZ Distribuce, a. s., na svém jednání dne 18. ledna 2017 jako svého místopředsedu zvolila pana Ing. Tomáše Pleskače, MBA, s účinností ode dne zvolení.

Dne 19. ledna 2017 představenstvo společnosti ČEZ, a. s., rozhodnutím jediného akcionáře při výkonu působnosti valné hromady společnosti ČEZ Distribuce, a. s., zvolilo členy dozorčí rady ČEZ Distribuce, a. s., pana Ing. Václava Rašnera a pana Karla Čecha s účinností od 1. února 2017.

Dne 20. února 2017 představenstvo společnosti ČEZ, a. s., rozhodnutím jediného akcionáře při výkonu působnosti valné hromady společnosti ČEZ Distribuce, a. s., zvolilo do funkce člena představenstva ČEZ Distribuce, a. s., pana Ing. Karla Kohouta s účinností od 1. března 2017.

Dne 30. března 2017 představenstvo společnosti ČEZ, a. s., rozhodnutím jediného akcionáře při výkonu působnosti valné hromady společnosti ČEZ Distribuce, a. s., zvolilo členku dozorčí rady ČEZ Distribuce, a. s., paní JUDr. Michaelu Chaloupkovou, MBA, s účinností od 1. dubna 2017.

Dozorčí rada společnosti ČEZ Distribuce, a. s., na svém jednání dne 10. května 2017 jako svého předsedu zvolila pana Ing. Tomáše Pleskače, MBA, s účinností ode dne zvolení. Na místo Ing. Tomáše Pleskače, MBA, zvolila jako místopředsedkyni paní JUDr. Michaelu Chaloupkovou, MBA, s účinností ode dne zvolení.

Dne 31. května 2017 představenstvo společnosti ČEZ, a. s., rozhodnutím jediného akcionáře při výkonu působnosti valné hromady společnosti ČEZ Distribuce, a. s., znovu zvolilo do funkce člena představenstva ČEZ Distribuce, a. s., pana Ing. Radima Černého s účinností od 2. června 2017.

Tento stav odpovídá stavu zápisu v obchodním rejstříku k 31. prosinci 2017.

Společnost má následující organizační strukturu:

- úsek Generálního ředitele,
- úsek Řízení sítí,
- úsek Finance a správa,
- úsek Obnova DS,
- úsek Řízení distribučních aktiv,
- úsek Síťové služby,
- úsek Provoz.

Dne 16. května 2017 představenstvo společnosti ČEZ, a. s., jako jediný akcionář ČEZ Distribuce, a. s., schválilo záměr přeměny formou fúze sloučením mezi zúčastněnými společnostmi – společností ČEZ Distribuční služby, s.r.o., se sídlem Riegrovo náměstí 1493/3, Pražské Předměstí, 500 02 Hradec Králové, IČO 268 71 823 jako zanikající společností (dále jen „Zanikající společnost“) a Společností jako nástupnickou společností dle ustanovení zákona č. 125/2008 Sb., o přeměnách obchodních společností a družstev, kterou jmění Zanikající společnosti přechází na Společnost a Společnost vstupuje do právního postavení Zanikající společnosti, přičemž nedojde ke zvýšení základního kapitálu Společnosti, k rozhodnému dni 1. 1. 2018.

Dne 28. června 2017 představenstvo společnosti ČEZ, a. s., jako jediný akcionář ČEZ Distribuce, a. s., schválilo záměr přeměny formou rozdělení odštěpením sloučením na základě Projektu rozdělení odštěpením sloučením mezi zúčastněnými společnostmi – Společností jako nástupnickou společností a společností ČEZ Korporátní služby, s.r.o., se sídlem 28. října 3123/152, Moravská Ostrava, 702 00 Ostrava, IČO 262 06 803 (dále jen „Rozdělovaná společnost“), v důsledku kterého dojde k odštěpení části jmění tvořené částí vozového parku Rozdělované společnosti a jeho přechodu na Společnost, přičemž nedojde ke zvýšení základního kapitálu Společnosti, a to k rozhodnému dni 1. 1. 2018.

## 2. Základní východiska pro vypracování účetní závěrky

Příložená účetní závěrka byla připravena podle zákona o účetnictví a prováděcí vyhlášky k němu ve znění platném pro rok 2017, resp. 2016.

## 3. Obecné účetní zásady

Způsoby oceňování, které společnost používala při sestavení účetní závěrky za rok 2017, resp. 2016, jsou následující:

### a) Dlouhodobý nehmotný majetek

Dlouhodobý nehmotný majetek se oceňuje v pořizovacích cenách, které obsahují cenu pořízení a náklady s pořízením související. Za součást těchto nákladů nejsou považovány úroky z úvěrů a zápůjček.

Dlouhodobý nehmotný majetek s pořizovací cenou nad 60 tis. Kč se v roce 2017, resp. 2016 odepisuje po dobu ekonomické životnosti.

Dlouhodobým nehmotným majetkem je i software, pokud byl vytvořen vlastní činností za účelem obchodování s ním nebo pokud byl nabyt od jiných osob bez ohledu na výši ocenění. Výše uvedené platí i pro licence k softwaru, pokud nejsou součástí ocenění pořizovaného softwaru nebo technickým zhodnocením stávajícího softwaru.

### Odpisy

Odpisy jsou vypočteny na základě pořizovací ceny a předpokládané doby životnosti příslušného majetku.

Předpokládaná životnost je stanovena takto:

	Počet let
Nehmotné výsledky výzkumu a vývoje	6
Software	4-6
Ostatní ocenitelná práva	6
Ostatní dlouhodobý nehmotný majetek	6

Náklady na technické zhodnocení dlouhodobého nehmotného majetku zvyšují jeho pořizovací cenu. Opravy a údržba se účtují do nákladů.

### b) Dlouhodobý hmotný majetek

Dlouhodobý hmotný majetek se oceňuje v pořizovacích cenách, které zahrnují cenu pořízení, náklady na dopravu, clo a další náklady s pořízením související. Za součást těchto nákladů nejsou považovány úroky z úvěrů a zápůjček.

Dlouhodobý hmotný majetek z kategorie pro hmotné movité věci a jejich soubory – stroje, přístroje, zařízení, dopravní prostředky a inventář související s licencovanou činností společnosti distribuující elektrickou energii s pořizovací cenou nad 5 tis. Kč – se odepisuje po dobu ekonomické životnosti. Technologie transformačních stanic, transformátory distribuční společnosti a měřidla energie jsou dlouhodobým hmotným majetkem bez ohledu na výši ocenění.

Dlouhodobým hmotným majetkem jsou i věcná břemena k pozemku a stavbě s výjimkou užívacího práva, pokud nejsou vykazována jako součást ocenění stavby, bez ohledu na výši ocenění.

Dlouhodobý hmotný majetek vytvořený ve Společnosti se oceňuje vlastními náklady, které zahrnují přímé materiálové a mzdové náklady a výrobní režijní náklady.

Dlouhodobý hmotný majetek získaný bezplatně se oceňuje reprodukční pořizovací cenou a účtuje se ve prospěch účtu ostatních kapitálových fondů. Náklady na technické zhodnocení dlouhodobého hmotného majetku zvyšují jeho pořizovací cenu. Opravy a údržba se účtují do nákladů.

### Odpisování

Odpisy jsou vypočteny na základě pořizovací ceny a předpokládané doby životnosti příslušného majetku. Předpokládaná životnost je stanovena takto:

	Počet let
Stavby	10–50
Stroje, přístroje a zařízení	4–30
Dopravní prostředky	5–10
Inventář	5–30
Jiný dlouhodobý hmotný majetek	6–30

Pořizovací a zůstatkové hodnoty odpisovaného nehmotného a hmotného majetku byly k 1. 1. 2010 přeceněny znaleckým posudkem. Přecenění pořizovacích a zůstatkových hodnot majetku bylo provedeno v souvislosti s projektem fúze (viz odstavec 1).

### c) Peněžní prostředky

Peněžní prostředky tvoří ceniny, peníze v hotovosti a na bankovních účtech.

V rámci Skupiny ČEZ byl zaveden systém využívání volných peněžních prostředků jednotlivých společností skupiny v rámci tzv. „cash pool“. Prostředky vložené do tohoto systému nebo využívané z tohoto systému k datu účetní závěrky jsou v rozvaze vykázány v položkách „Pohledávky – ovládaná nebo ovládající osoba“, případně „Závazky – ovládaná nebo ovládající osoba“ a změna stavu těchto prostředků je vykázána v přehledu o peněžních tocích v položce „Změna stavu pohledávek/závazků ze skupinového cash poolingů“.

### d) Zásoby

Nakupované zásoby jsou oceněny pořizovacími cenami s použitím metody váženého aritmetického průměru. Pořizovací cena zásob zahrnuje náklady na jejich pořízení včetně nákladů s pořízením souvisejících (náklady na přepravu, clo, provize atd.).

Výrobky a nedokončená výroba (služby) se oceňují skutečnými náklady. Skutečné náklady zahrnují zejména přímé náklady na materiál, náklady na zhotovení přeložek a vlastní náklady. Vlastní náklady zahrnují osobní náklady včetně nákladů režijních a jsou na nedokončenou výrobu zúčtovány podle počtu odpracovaných hodin.

### e) Pohledávky

Pohledávky se oceňují jmenovitou hodnotou. Nakoupené pohledávky se oceňují pořizovací cenou. Ocenění pochybných pohledávek se snižuje pomocí opravných položek na vrub nákladů na jejich realizační hodnotu.



#### **f) Vlastní kapitál**

Základní kapitál společnosti se vykazuje ve výši zapsané v obchodním rejstříku vedeném u rejstříkového soudu. Případné zvýšení nebo snížení základního kapitálu na základě rozhodnutí valné hromady, které nebylo ke dni účetní závěrky zaregistrováno, se vykazuje jako změny základního kapitálu. Vklady přesahující základní kapitál se vykazují jako emisní ážio. Ostatní kapitálové fondy jsou tvořeny peněžními či nepeněžními vklady nad hodnotu základního kapitálu, např. dary do hmotného majetku apod.

Podle stanov společnosti společnost vytváří rezervní fond ze zisku.

Společnost je povinna vytvořit rezervní fond z čistého zisku vykázaného v řádné účetní závěrce za rok, v němž poprvé zisk vytvoří, a to ve výši nejméně 20 % z čistého zisku, avšak ne více než 10 % z hodnoty základního kapitálu.

Rezervní fond se ročně doplňuje o 5 % z čistého zisku za daný rok, dokud rezervní fond nedosáhne výše 20 % základního kapitálu společnosti. Takto vytvořený fond lze použít pouze k úhradě ztráty. V případě čerpání rezervního fondu je fond doplňován stejným způsobem, jak je vytvářen.

#### **g) Cizí zdroje**

Společnost vytváří zákonné rezervy ve smyslu zákona o rezervách a rezervy na ztráty a rizika v případech, kdy lze s vysokou mírou pravděpodobnosti stanovit titul, výši a termín plnění při dodržení věcné a časové souvislosti.

Dlouhodobé i krátkodobé závazky se vykazují ve jmenovitých hodnotách.

Dlouhodobé i krátkodobé závazky k úvěrovým institucím se vykazují ve jmenovité hodnotě. Za krátkodobé závazky k úvěrovým institucím se považuje i část dlouhodobých závazků k úvěrovým institucím, která je splatná do jednoho roku od rozvahového dne.

Podmíněné závazky, které nejsou vykázané v rozvaze z důvodu vysoké nejistoty při stanovení jejich výše, titulu nebo termínu plnění, jsou popsány v odstavci 15.

#### **h) Devizové operace**

Majetek a závazky pořízené v cizí měně se oceňují v českých korunách v kurzu platném ke dni jejich vzniku a k rozvahovému dni byly položky peněžité povahy oceněny kurzem platným k 31. 12. vyhlášeným Českou národní bankou. Realizované i nerealizované kurzové zisky a ztráty se účtují do finančních výnosů nebo finančních nákladů běžného roku.

#### **i) Použití odhadů**

Sestavení účetní závěrky vyžaduje, aby vedení společnosti používalo odhady a předpoklady, jež mají vliv na vykazované hodnoty majetku a závazků k datu účetní závěrky a na vykazovanou výši výnosů a nákladů za sledované období. Vedení společnosti stanovilo tyto odhady a předpoklady na základě všech jemu dostupných relevantních informací. Nicméně, jak vyplývá z podstaty odhadu, skutečné hodnoty v budoucnu se mohou od těchto odhadů odlišovat.

#### **j) Účtování výnosů a nákladů**

Výnosy a náklady se účtují časově rozlišené, tj. do období, s nímž věcně i časově souvisejí.

O zisku vyplývajícím z dlouhodobých smluv se účtuje až v okamžiku dokončení a vyfakturování zakázky způsobem stanoveným v uzavřené smlouvě.

Společnost účtuje na vrub nákladů tvorbu rezerv a opravných položek na krytí všech rizik, ztrát a znehodnocení, které jsou ke dni sestavení účetní závěrky známy.

Tržby z poskytnutí distribučních služeb jsou zaúčtovány v období dodávky distribuované elektrické energie. Celkové tržby z poskytnutých služeb jsou tvořeny fakturací a změnou stavu nevyfakturovaných distribučních služeb. Společnost vykazuje tyto tržby jako tržby za prodeje vlastních výrobků a služeb. Náklady na distribuci elektrické energie a provoz distribuční soustavy jsou vykázané jako spotřeba služeb (převážně systémové a přenosové služby) a spotřeba materiálu a energie.

Změna stavu nevyfakturovaných distribučních služeb je stanovována měsíčně na základě odhadu. Odhad měsíční změny nevyfakturovaných distribučních služeb vychází z dodávek elektřiny v daném měsíci po odečtení skutečné fakturace a odhadu ztrát distribuční sítě. Celková výše odhadu je ověřována výpočtem, který vychází ze simulace dodávky na každém odběrném místě na základě teplotně přepočtených typových diagramů dodávky. Skutečná výše fakturovaných distribučních služeb v budoucnu se může od odhadu lišit.

#### k) Daň z příjmů

Náklad na daň z příjmů se počítá za pomoci platné daňové sazby z účetního zisku zvýšeného nebo sníženého o trvale nebo dočasně daňově neuznatelné náklady a nezdaňované výnosy (např. tvorba a zúčtování ostatních rezerv a opravných položek, náklady na reprezentaci, rozdíl mezi účetními a daňovými odpisy atd.). Dále se zohledňují položky snižující základ daně (dary), odčitatelné položky a slevy na dani z příjmů.

Společnost vykazuje v rezervách nesplacený závazek z titulu daně z příjmů ponížený o zaplacené zálohy. Pokud zálohy na daň z příjmů převyšují odhadovanou splatnou daň k datu účetní závěrky, je rozdíl vykázán jako krátkodobá pohledávka.

Odložená daňová povinnost odráží daňový dopad přechodných rozdílů mezi zůstatkovými hodnotami aktiv a pasiv z hlediska účetnictví a stanovení základu daně z příjmů s přihlédnutím k období realizace.

Odložená daňová pohledávka je zaúčtována, pokud je pravděpodobné, že ji bude možné daňově uplatnit v budoucnosti.

#### l) Následné události

Dopad událostí, které nastaly mezi rozvahovým dnem a dnem sestavení účetní závěrky, je zachycen v účetních výkazech v případě, že tyto události poskytly doplňující informace o skutečnostech, které existovaly k rozvahovému dni.

V případě, že mezi rozvahovým dnem a dnem sestavení účetní závěrky došlo k významným událostem zohledňujícím skutečnosti, které nastaly po rozvahovém dni, jsou důsledky těchto událostí popsány v příloze účetní závěrky, ale nejsou zaúčtovány v účetních výkazech.

### 4. Dlouhodobý majetek

#### a) Dlouhodobý nehmotný majetek (v tis. Kč)

##### Pořizovací cena

	Počáteční zůstatek	Přírůstky	Vyřazení	Převody	Konečný zůstatek
Nehmotné výsledky výzkumu a vývoje	1 907	–	–	–	1 907
Software	693 439	–	-40	95 706	789 105
Ostatní ocenitelná práva	43 236	–	-1 826	–	41 410
Ostatní dlouhodobý nehmotný majetek	182 362	–	-22 418	23 250	183 194
Nedokončený dlouhodobý nehmotný majetek	9 525	132 066	–	-118 956	22 635
<b>Celkem 2017</b>	<b>930 469</b>	<b>132 066</b>	<b>-24 284</b>	<b>–</b>	<b>1 038 251</b>
<b>Celkem 2016</b>	<b>841 125</b>	<b>97 763</b>	<b>-8 419</b>	<b>–</b>	<b>930 469</b>

##### Oprávký

	Počáteční zůstatek	Odpisy	Vyřazení	Převody	Konečný zůstatek	Účetní hodnota
Nehmotné výsledky výzkumu a vývoje	-1 907	–	–	–	-1 907	–
Software	-457 196	-131 710	40	–	-588 866	200 239
Ostatní ocenitelná práva	-39 572	-1 715	1 826	–	-39 461	1 949
Ostatní dlouhodobý nehmotný majetek	-104 887	-23 380	22 418	–	-105 849	77 345
Nedokončený dlouhodobý nehmotný majetek	–	–	–	–	–	22 635
<b>Celkem 2017</b>	<b>-603 562</b>	<b>-156 805</b>	<b>24 284</b>	<b>–</b>	<b>-736 083</b>	<b>302 168</b>
<b>Celkem 2016</b>	<b>-450 010</b>	<b>-161 341</b>	<b>7 789</b>	<b>–</b>	<b>-603 562</b>	<b>326 907</b>

Ocenitelná práva, patenty a licence jsou odpisovány po dobu životnosti, jak je stanoveno v příslušné smlouvě.

K 31. prosinci 2017, resp. 2016 činila souhrnná výše nehmotného majetku neuvedeného v rozvaze v pořizovacích cenách 4 317 tis. Kč a 4 441 tis. Kč.

**b) Dlouhodobý hmotný majetek (v tis. Kč)**

**Požizovací cena**

	Počáteční zůstatek	Přírůstky	Vyřazení	Převody	Ostatní pohyby	Konečný zůstatek
Pozemky	876 552	-	-69	28 153	-	904 636
Stavby	192 830 296	-	-1 004 015	5 859 147	76 341	197 761 769
Hmotné movité věci	63 450 288	-	-1 408 681	3 122 419	-74 407	65 089 619
Ostatní dlouhodobý hmotný majetek	19 656	-	-	2 901	-	22 557
Nedokončený dlouhodobý hmotný majetek	1 784 585	9 377 488	-5 426	-8 909 020	-	2 247 627
Poskytnuté zálohy na dlouhodobý hmotný majetek	155 936	83 430	-	-103 600	-	135 766
Celkem 2017	259 117 313	9 460 918	-2 418 191	-	1 934	266 161 974
Celkem 2016	253 948 815	7 897 850	-2 729 369	-	17	259 117 313

**Oprávký a opravné položky**

	Počáteční zůstatek	Odpisy	Prodeje	Vyřazení	Ostatní pohyby	Konečný zůstatek	Účetní hodnota
Pozemky	-	-	-	-	-	-	904 636
Stavby	-102 339 348	-4 393 984	-713	1 004 015	-52 081	-105 782 111	91 979 658
Hmotné movité věci	-37 729 143	-2 357 560	-1 770	1 408 681	-43 890	-38 723 682	26 365 937
Ostatní dlouhodobý hmotný majetek	-7 087	-2 107	-	-	-	-9 194	13 363
Nedokončený dlouhodobý hmotný majetek	-	-	-	-	-	-	2 247 627
Poskytnuté zálohy na dlouhodobý hmotný majetek	-	-	-	-	-	-	135 766
Celkem 2017	-140 075 578	-6 753 651	-2 483	2 412 696	-95 971	-144 514 987	121 646 987
Celkem 2016	-135 717 295	-6 685 384	-982	2 338 525	-10 442	-140 075 578	119 041 735

K 31. prosinci 2017, resp. 2016 činila souhrnná výše hmotného majetku neuvedeného v rozvaze v pořizovacích cenách 39 773 tis. Kč a 41 697 tis. Kč.

Společnost k 31. prosinci 2017, resp. 2016 eviduje majetek podmíněně nabytý ve výši 122 718 tis. Kč a 92 613 tis. Kč.

**5. Zásoby**

Ocenění nepotřebných, zastaralých a pomaluobrátkových zásob se snižuje na prodejní cenu prostřednictvím účtu opravných položek, který se v příloženém rozvaze vykazuje ve sloupci korekce (viz odstavec 7).

**6. Pohledávky**

Na nesplacené pohledávky, které jsou považovány za pochybné, byly vytvořeny opravné položky na základě analýzy vymahatelnosti a věkové struktury pohledávek (viz odstavec 7).

K 31. prosinci 2017, resp. 2016 pohledávky po lhůtě splatnosti více než 30 dní činily 1 259 177 tis. Kč a 996 050 tis. Kč.

K 31. prosinci 2017, resp. 2016 jsou z toho pohledávky ve výši 208 411 tis. Kč a 213 640 tis. Kč v reklamačním řízení v souvislosti se sporem POZE popsáním v odstavci 15 přílohy a pohledávky ve výši 246 352 tis. Kč a 98 872 tis. Kč jsou v reklamačním řízení za systémové služby.

K 31. prosinci 2017, resp. 2016 pohledávky po lhůtě splatnosti více než 5 let činily 190 447 tis. Kč a 124 810 tis. Kč.

Společnost z důvodu nedobytnosti či neuspokojení pohledávek v konkurzním řízení odepsala do nákladů v roce 2017, resp. 2016 pohledávky ve výši 23 856 tis. Kč a 17 776 tis. Kč. Pohledávky jsou nadále vedeny na podrozvahových účtech.

Společnost je součástí systému cash pooling spravovaného pro společnosti Skupiny ČEZ Komerční bankou, a.s. Peněžní prostředky v CZK převedené v rámci cash pooling mateřské společnosti ČEZ, a. s., byly úročeny úrokovou sazbou PRIBOR O/N - (0,05 + x), kde parametr x = 0,16, tzn. PRIBOR O/N -0,21, je minimálně 0,03 % p. a. Od 16. 2. 2017 jsou peněžní prostředky v CZK převedené v rámci cash pooling mateřské společnosti ČEZ, a. s., úročeny úrokovou sazbou dle příslušného Oznámení KB o úrokových sazbách v CZK, aktuálně 0,00 % p. a. (pohledávky).

Peněžní prostředky v CZK poskytované v rámci cash poolingů mateřskou společností jsou úročeny sazbou PRIBOR +0,30 % p. a. (závazky).

Peněžní prostředky v EUR převedené v rámci cash poolingů mateřské společnosti ČEZ, a. s., byly úročeny úrokovou sazbou EUR LIBOR O/N -0,19 % p. a., minimálně 0,03 % p. a. Od 16. 2. 2017 jsou peněžní prostředky v EUR převedené v rámci cash poolingů mateřské společnosti ČEZ, a. s., úročeny úrokovou sazbou dle příslušného Oznamení KB o úrokových sazbách v CM, aktuálně 0,00 % p. a. (pohledávky).

Peněžní prostředky v EUR poskytované v rámci cash poolingů mateřskou společností jsou úročeny sazbou EUR LIBOR O/N +0,35 % p. a. (závazky).

Zůstatek peněžních prostředků převedených v rámci cash poolingů mateřské společnosti ČEZ, a. s., k 31. prosinci 2017, resp. 2016 činil 5 295 212 tis. Kč a 8 108 423 tis. Kč.

K 31. prosinci 2017, resp. 2016 měla společnost dlouhodobé pohledávky ve výši 3 832 tis. Kč a 165 tis. Kč.

Pohledávky za spřízněnými osobami (viz odstavec 18).

Dohadné účty aktivní zahrnují především nevyfakturované distribuční služby.

#### Změny nevyfakturovaných distribučních služeb v roce 2017, resp. 2016 (v tis. Kč):

Neufakturované distribuční služby	Celkem	MO – podnikatelé	MO – obyvatelstvo
Konečný stav k 31. 12. 2015	9 871 763	2 251 137	7 620 626
Změna stavu v roce 2016	1 146 208	612 955	533 253
Konečný stav k 31. 12. 2016	11 017 971	2 864 092	8 153 879
Změna stavu v roce 2017	-847 177	-376 035	-471 142
Konečný stav k 31. 12. 2017	10 170 794	2 488 057	7 682 737

## 7. Opravné položky

Opravné položky vyjadřují přechodné snížení hodnoty aktiv.

#### Změny na účtech opravných položek (v tis. Kč):

Opravné položky k:	Zůstatek k 31. 12. 2015	Tvorba opravných položek	Zúčtování opravných položek	Zůstatek k 31. 12. 2016	Tvorba opravných položek	Zúčtování opravných položek	Zůstatek k 31. 12. 2017
zásobám	-	899	-	899	-	-240	659
pohledávkám	518 653	623 694	-476 295	666 052	366 899	-272 375	760 576
z toho:							
- zákonné	362 672	224 825	-185 855	401 642	225 971	-82 675	544 938
- účetní	155 981	398 869	-290 440	264 410	140 928	-189 700	215 638

Zákonné opravné položky se tvoří v souladu se zákonem o rezervách a jsou daňově uznatelné.

## 8. Časové rozlišení aktiv

Náklady příštích období k 31. prosinci 2017, resp. 2016 zahrnují především časově rozlišovaný poplatek za poskytnutí úvěru ve výši 20 292 tis. Kč a 24 735 tis. Kč.

Náklady jsou účtovány do období, do kterého věcně a časově přísluší.

## 9. Vlastní kapitál

Základní kapitál společnosti tvoří 600 ks akcií na jméno v listinné podobě ve jmenovité hodnotě 100 000 000 Kč za akcii. Akcie jsou převoditelné pouze se souhlasem představenstva po stanovisku dozorčí rady. Všechny akcie jsou plně upsané a splacené.

Na základě rozhodnutí jediného akcionáře při výkonu působnosti valných hromad společnosti konaných dne 16. června 2017 a 28. června 2016 bylo schváleno následující rozdělení zisku za rok 2016 a 2015 (v tis. Kč):

Zisk roku 2015	6 613 048	Zisk roku 2016	7 259 273
Výplata dividendy	-4 629 100	Výplata dividendy	-4 269 000
Převod nerozděleného zisku	1 983 948	Převod nerozděleného zisku	2 990 273
Nerozdělený zisk k 1. 1. 2016	14 228 883	Nerozdělený zisk k 1. 1. 2017	16 212 831
<b>Nerozdělený zisk k 31. 12. 2016</b>	<b>16 212 831</b>	<b>Nerozdělený zisk k 31. 12. 2017</b>	<b>19 203 104</b>

## 10. Rezervy

Změny na účtech rezerv (v tis. Kč):

Rezervy	Zůstatek k 31. 12. 2015	Tvorba rezerv	Zúčtování rezerv	Zůstatek k 31. 12. 2016	Tvorba rezerv	Zúčtování rezerv	Zůstatek k 31. 12. 2017
Rezerva na daň z příjmů	153 954	118 341	-153 954	118 341	-	-118 341	-
Ostatní rezervy	330 174	200 631	-20 539	510 266	273 633	-49 686	734 213

K 31. prosinci 2017, resp. 2016 je rezerva na daň z příjmů právnických osob započtena se zaplacenými zálohami ve výši 1 466 110 tis. Kč, resp. 1 588 282 tis. Kč a výsledný závazek ve výši 118 341 tis. Kč byl k 31. prosinci 2016 vykázán v položce Rezerva na daň z příjmů. K 31. prosinci 2017 společnost vykazuje po započtení se zálohami pohledávku.

Ostatní rezervy jsou především vytvořeny za účelem vyplacení odměn zaměstnancům na základě kolektivní smlouvy při odchodu do důchodu a při dosažení věku 50 let. Rezerva na restrukturalizaci, vytvořená k 31. prosinci 2016 v hodnotě 13 784 tis. Kč, kterou společnost vytvořila z důvodu plánované reorganizace, byla v roce 2017 zúčtována.

## 11. Dlouhodobé závazky

Společnost měla k 31. prosinci 2017, resp. 2016 následující dlouhodobé závazky (v tis. Kč):

	Splatnost do	31. 12. 2017	31. 12. 2016
3. úvěrový rámec	7. 6. 2022	2 573 500	3 088 200
4. úvěrový rámec	31. 12. 2025	4 340 000	4 900 000
<b>Celkem</b>		<b>6 913 500</b>	<b>7 988 200</b>
Krátkodobá část		1 332 050	1 074 700
Dlouhodobá část		5 581 450	6 913 500

Smlouva o třetím úvěrovém rámci mezi společnostmi ČEZ Distribuce, a. s., (dlužník) a ČEZ, a. s., (věřitel) byla podepsána 7. června 2012. Úvěr byl načerpán 11. června 2012 a je splatný do 7. června 2022. Úroková sazba byla stanovena na 3,91 % p. a.

Smlouva o čtvrtém úvěrovém rámci mezi společnostmi ČEZ Distribuce, a. s., (dlužník) a ČEZ, a. s., (věřitel) byla podepsána 2. března 2015. První polovina úvěru byla načerpána 11. března 2015, druhá polovina 21. srpna 2015. Úvěr je splatný do 31. prosince 2025. Úroková sazba byla stanovena na 2,4 % p. a.

Úvěry dle třetího a čtvrtého úvěrového rámce byly poskytnuty na financování implementace Projektu rekonstrukce a rozvoje distribuční soustavy v České republice („Projekt“).

Úrokové náklady vztahující se k úvěrům za rok 2017, resp. 2016 činily 218 353 tis. Kč a 253 083 tis. Kč.

**Přehled splatností úvěrů k 31. prosinci 2017 (v tis. Kč):**

	Úvěry
2018	1 332 050
2019	1 074 700
2020	1 074 700
2021	1 074 700
2022	817 350
2023 a dále	1 540 000
<b>Celkem</b>	<b>6 913 500</b>

Smlouvy o třetím a čtvrtém úvěrovém rámci s ČEZ, a. s., obsahují následující zvláštní podmínky, které musí společnost dodržovat:

1. Údržba	Udržovat, opravovat, renovovat nemovitosti, které jsou součástí Projektu
2. Aktiva	Udržovat právní titul a držbu aktiv tvořících Projekt
3. Pojištění	Pojistit veškeré práce i nemovitosti, které jsou součástí Projektu
4. Služebnosti a užívací práva	Udržovat v platnosti užívací práva potřebná pro provozování Projektu
5. Životní prostředí	Implementovat Projekt v souladu s legislativou na ochranu životního prostředí

Společnost se dále zavázala splácet úroky a jistinu dle splátkového kalendáře, informovat věřitele o významných závazcích po splatnosti a nezměnit vlastnickou strukturu.

K 31. prosinci 2017, resp. 2016 společnost tyto podmínky dodržovala.

## 12. Krátkodobé závazky

K 31. prosinci 2017, resp. 2016 měla společnost krátkodobé závazky po lhůtě splatnosti více než 30 dní v částce 104 855 tis. Kč a 17 197 tis. Kč. K 31. prosinci 2017 z toho závazek ve výši 87 850 tis. Kč souvisel s částí neuhrazených pohledávek po splatnosti za systémové služby, které jsou v reklamačním řízení (viz odstavec 6). Tento závazek byl na základě rozhodnutí Rady ERÚ v roce 2018 v plné výši uhrazen.

K 31. prosinci 2017, resp. 2016 měla společnost závazky po lhůtě splatnosti více než 5 let 16 227 tis. Kč a 9 840 tis. Kč.

Společnost eviduje k 31. prosinci 2017, resp. 2016 částku ve výši 53 289 tis. Kč a 44 555 tis. Kč splatných závazků pojistného na sociální a zdravotní zabezpečení.

K 31. prosinci 2017, resp. 2016 krátkodobé přijaté zálohy ve výši 10 674 450 tis. Kč a 11 235 984 tis. Kč pokrývají zejména nevyfakturované distribuční služby.

Dohadné účty pasivní zahrnují především nevyfakturované služby související s distribucí elektrické energie, nevyfakturované dodávky elektrické energie nakupované ke krytí ztrát distribuční sítě a nevyplacenou dovolenou za rok 2017, resp. 2016.

Závazky vůči spřízněným osobám (viz odstavec 18).

## 13. Položky časového rozlišení pasiv

Výnosy příštích období zahrnují zejména příspěvky za účelně vynaložené náklady spojené s připojením a se zajištěním požadovaného příkonu a v případě přeložek rozvodných zařízení za samostatné stavby s nimi souvisejícími, které jsou účtovány do výnosů období, do kterého věcně a časově přísluší. Jedná se zejména o příspěvky na připojení ve smyslu energetického zákona 458/2000 Sb. a vyhlášky ERÚ 51/2006 Sb. Tyto příspěvky společnost dle interních pravidel rozpouští do výnosů ve výši 1/20 vybraných příspěvků ročně.

**Pohyby na výnosech příštích období v roce 2017, resp. 2016 (v tis. Kč):**

Stav k 31. 12. 2015	7 727 020
Přírůstek za období roku 2016	700 032
Do výnosů rozpuštěno za období roku 2016	-788 371
<b>Stav k 31. 12. 2016</b>	<b>7 638 681</b>
Přírůstek za období roku 2017	804 905
Do výnosů rozpuštěno za období roku 2017	-782 867
<b>Stav k 31. 12. 2017</b>	<b>7 660 719</b>

**14. Daň z příjmů**

Na základě předběžné kalkulace společnost vyčíslila daň následovně (v tis. Kč)

	2017	2016
Zisk před zdaněním	7 877 507	8 908 919
Rozdíly mezi účetními a daňovými odpisy	-474 934	-221 027
Rozdíly mezi účetními a daňovými zůstatkovými cenami vyřazeného dlouhodobého majetku	67 742	44 909
Neodečitatelné náklady		
Tvorba rezerv	223 947	62 327
Tvorba/zúčtování opravných položek	-49 012	109 328
Ostatní	74 606	79 800
Zdanitelný příjem	7 719 856	8 984 256
Sazba daně z příjmů	19%	19%
Daň	1 466 773	1 707 009
Slevy na dani	-663	-386
Rezerva na daň z příjmů	1 466 110	1 706 623
Úprava daně minulých let	2 032	1 456
Splatná daň	1 468 142	1 708 079

Společnost podává řádné daňové přiznání do 30. června 2018.

Společnost vyčíslila odloženou daň následovně (v tis. Kč):

Položky odložené daně	31. 12. 2017		31. 12. 2016	
	Odložená daňová pohledávka	Odložený daňový závazek	Odložená daňová pohledávka	Odložený daňový závazek
Rozdíl mezi účetní a daňovou zůstatkovou cenou dlouhodobého majetku	-	-11 590 610	-	-11 544 142
Ostatní přechodné rozdíly:				
Opravné položky k pohledávkám	40 970	-	50 238	-
Rezervy	139 501	-	96 951	-
Ostatní	28 398	-1 383	28 680	-1 668
<b>Celkem</b>	<b>208 869</b>	<b>-11 591 993</b>	<b>175 869</b>	<b>-11 545 810</b>
<b>Netto</b>		<b>-11 383 124</b>		<b>-11 369 941</b>

## 15. Majetek a závazky nevykázané v rozvaze

Společnost má sjednáno pojištění v rozsahu:

- pojištění na budovy, stavby a vybrané movité věci (transformovny a administrativní budovy);
- pojištění inženýrských staveb (soubor nadzemních rozvodných sítí systému velmi vysokého a vysokého napětí).

Další pojištění se týká obecné odpovědnosti a odpovědnosti za škodu způsobenou vadným výrobkem a pojištění odpovědnosti za škody způsobené členy orgánů společnosti.

K 31. prosinci 2017, resp. 2016 má společnost uzavřeny smlouvy na budoucí dodávky dlouhodobého majetku v přibližné výši 4 454 629 tis. Kč a 4 193 947 tis. Kč. Částka smluvních závazků na budoucí roky se k 31. prosinci 2017, resp. 2016 skládá ze smluvní částky na investice ve výši 4 177 106 tis. Kč a 3 745 217 tis. Kč, na opravy ve výši 236 778 tis. Kč a 328 762 tis. Kč a přeložky ve výši 40 745 tis. Kč a 119 968 tis. Kč.

Společnost vede několik soudních sporů týkajících se vybírání složky ceny na náklady podpory výroby elektřiny z obnovitelných zdrojů a kombinované výroby elektřiny a tepla (poplatky za „OZE“ a „KVET“) v období roku 2013. Vedení společnosti je přesvědčeno, že v případě negativního rozsudku vůči ČEZ Distribuci, a. s., v těchto případech a případných dalších podobných sporech bude společnost moci požadovat vrácení poplatků a případného příslušenství od OTE, a.s., a za tímto účelem činí veškeré nezbytné kroky, aby případná prohra v těchto sporech neměla na společnost žádný negativní dopad. Vedení společnosti je rovněž přesvědčeno, že by soud neměl v žádném případě přiznat výrobcům část jejich nároku představující DPH.

Společnost dále vede několik soudních sporů, které se týkají připojení fotovoltaických elektráren k distribuční soustavě. Na základě provedených právních analýz je vedení společnosti přesvědčeno, že riziko spojené s neúspěchem v těchto sporech je velmi malé a není pravděpodobné, že by společnosti v budoucnu na základě těchto soudních sporů vznikly významné závazky.

## 16. Výnosy

### Rozpis výnosů společnosti z běžné činnosti (v tis. Kč):

	2017	2016
Použití sítí vč. rezervované kapacity na hladině nn	18 574 736	18 744 430
Podpora výroby elektřiny z OZE	13 584 899	14 622 327
Poskytnutá rezervovaná kapacita na hladinách vn a vnn	9 219 748	9 102 283
Poskytnutí systémových služeb	3 690 703	3 766 974
Poplatky OTE	214 793	286 708
Ostatní energetické služby	341 844	1 499 494
Ostatní neenergetické služby	190 054	203 339
<b>Výnosy celkem</b>	<b>45 816 777</b>	<b>48 225 555</b>

Převážná část výnosů společnosti představuje tržby z poskytování služeb distribučních sítí zákazníkům, výrobcům a obchodníkům s elektrickou energií. Ceny za služby spojené s poskytováním distribučních sítí podléhají cenové regulaci Energetického regulačního úřadu (ERÚ) a byly stanoveny cenovým rozhodnutím ERÚ.

Ve výnosech dále společnost eviduje dotace na provozní účely ve výši 9 158 tis. Kč v roce 2017 a ve výši 956 tis. Kč v roce 2016.

Z celkových výnosů společnosti bylo 99,8 % realizováno v České republice. Do zahraničí byly realizovány výnosy ve výši 113 mil. Kč vůči společnosti Axpo Trading AG se sídlem ve Švýcarsku (IČO 24683515, DIČ CHE105779348MWST, Parkstrasse 23, Baden 5401), která má licenci na obchod s elektrickou energií; jednalo se o výnosy za služby spojené s poskytováním distribučních sítí.



## 17. Osobní náklady

### Rozpis osobních nákladů (v tis. Kč):

	2017		2016	
	Celkem	Členové řídicích, kontrolních a správních orgánů	Celkem	Členové řídicích, kontrolních a správních orgánů
Průměrný počet zaměstnanců*	2 746	13	1 967	12
Mzdové náklady	1 571 557	23 215	1 107 332	24 499
Sociální zabezpečení a zdravotní pojištění	537 822	3 897	378 320	4 913
Sociální náklady	180 599	1 214	122 859	1 253
<b>Osobní náklady celkem</b>	<b>2 289 978</b>	<b>28 326</b>	<b>1 608 511</b>	<b>30 665</b>

\*Průměrný evidenční počet zaměstnanců přepočtený ve fyzických osobách podle délky jejich pracovních úvazků na zaměstnavatelem stanovenou (plnou) pracovní dobu.

## 18. Informace o spřízněných osobách

V roce 2017 a 2016 neobdrželi členové řídicích, kontrolních a správních orgánů žádné zálohy, závdavky, zápůjčky, úvěry, přiznané záruky a jiné výhody a nevlastní žádné akcie/podíly společnosti.

Spřízněnými osobami uvedenými v následujících přehledech jsou podniky ve Skupině ČEZ.

Zálohy poskytnuté spřízněným osobám dosáhly k 31. prosinci 2017, resp. 2016 celkové výše 1 490 tis. Kč a 7 838 tis. Kč.

Pohledávky – ovládající a řídicí osoba k 31. prosinci 2017, resp. 2016 ve výši 5 295 212 tis. Kč a 8 108 423 tis. Kč představují zůstatek peněžních prostředků v systému cash pooling (viz odstavec 6).

Společnost čerpá úvěry od mateřské společnosti (viz odstavec 11).

Společnost poskytuje služby spřízněným osobám.

V roce 2017, resp. 2016 dosáhl tento objem prodeje (v tis. Kč):

Spřízněná osoba	2017	2016
ČEZ Prodej, a.s.	21 028 234	23 309 692
Severočeské doly a.s.	220 301	308 639
ČEZ Energetické služby, s.r.o.	188 188	108 809
Telco Pro Services, a. s.	97 898	534
ČEZ, a. s.	59 794	58 443
ČEZ Distribuční služby, s.r.o.	23 003	28 267
ÚJV Řež, a. s.	8 825	7 962
Elektrárna Dětmarovice, a.s.	3 249	1 172
ČEZ LDS s.r.o.	2 697	-
ČEZ ICT Services, a. s.	2 078	102 982
ČEZ Energo, s.r.o.	2 115	1 752
MARTIA a.s.	1 196	1 813
EASY POWER s.r.o.	938	-
ČEZ ESCO, a.s.	709	281
ELTODO OSVĚTLENÍ, s.r.o.	645	626
ČEZ OZ uzavřený investiční fond a.s.	233	342
Energotrans, a.s.	7	15
ČEZ Zákaznické služby, s.r.o.	-	2 018
Energocentrum Vítkovice, a. s.	-	1 446
Elektrárna Tisová, a.s.	-	1 269
ČEZ Korporátní služby, s.r.o.	-	227
ČEZ Teplárenská, a.s.	-	20
Energie2 Prodej, s.r.o.	-	6
CITELUM, a.s.	-	1
<b>Celkem</b>	<b>21 640 110</b>	<b>23 936 316</b>

Krátkodobé pohledávky za spřízněnými osobami, včetně dohadných účtů aktivních, vyjma poskytnutých záloh k 31. 12. (v tis. Kč):

Spřízněná osoba	2017	2016
ČEZ Prodej, a.s.	6 952 316	8 028 556
ČEZ ICT Services, a. s.	32 275	15 059
ČEZ Energetické služby, s.r.o.	16 149	33 666
Telco Pro Services, a. s.	9 946	68
ČEZ Korporátní služby, s.r.o.	3 756	69
Severočeské doly a.s.	3 494	20 517
ČEZ, a. s.	1 395	5 681
EASY POWER s.r.o.	1 063	-
MARTIA a.s.	225	-
ČEZ LDS s.r.o.	199	-
ÚJV Řež, a. s.	96	609
ČEZ ESCO, a.s.	72	72
Elektrárna Dětmorovice, a.s.	52	10
ČEZ Distribuční služby, s.r.o.	41	152 311
ČEZ Zákaznické služby, s.r.o.	-	57 214
ČEZ Energo, s.r.o.	23	15
Elektrárna Tisová, a.s.	-	8
ELTODO OSVĚTLENÍ, s.r.o.	-	6
ČEZ Obnovitelné zdroje, s.r.o.	-	5
Energie2 Prodej, s.r.o.	-	5
<b>Celkem</b>	<b>7 021 102</b>	<b>8 313 871</b>

Krátkodobé závazky od spřízněných osob, včetně dohadných účtů pasivních, vyjma přijatých záloh k 31. 12. (v tis. Kč):

Spřízněná osoba	2017	2016
ČEZ Prodej, a.s.	356 485	967 206
ČEZ Distribuční služby, s.r.o.	273 254	832 606
ČEZ ICT Services, a. s.	77 760	142 616
ČEZ, a. s.	50 586	43 019
Telco Pro Services, a. s.	43 670	647
ČEZ Korporátní služby, s.r.o.	42 366	42 661
MARTIA a.s.	5 690	5 195
Tepelné hospodářství města Ústí nad Labem s.r.o.	1 425	-
Energotrans, a.s.	243	156
ČEZ OZ uzavřený investiční fond a.s.	164	163
ČEZ Energetické služby, s.r.o.	150	54
Elektrárna Dětmorovice, a.s.	132	280
Severočeské doly a.s.	2	2
ČEZ Teplárenská, a.s.	2	-
ČEZ Zákaznické služby, s.r.o.	-	8 980
<b>Celkem</b>	<b>851 929</b>	<b>2 043 585</b>

Společnost nakupuje výrobky a využívá služeb spřízněných osob v rámci běžné obchodní činnosti podniku. V roce 2017, resp. 2016 činily nákupy (tis. Kč):

Spřízněná osoba	2017	2016
ČEZ Distribuční služby, s.r.o.	5 507 559	5 789 849
ČEZ Prodej, a.s.	1 844 925	2 239 571
ČEZ ICT Services, a. s.	597 510	752 118
ČEZ Korporátní služby, s.r.o.	387 338	366 509
ČEZ, a. s.	274 990	214 066
Telco Pro Services, a. s.	215 532	7 468
MARTIA a.s.	42 805	46 404
Osvětlení a energetické systémy a.s.	1 985	-
Elektrárna Dětmarovice, a.s.	1 966	3 004
ČEZ OZ uzavřený investiční fond a.s.	1 966	1 952
Tepelné hospodářství města Ústí nad Labem s.r.o.	1 425	1 414
Energotrans, a.s.	1 343	1 374
ČEZ Energetické služby, s.r.o.	178	1 018
ČEZ Teplárenská, a.s.	20	20
Severočeské doly a.s.	16	15
Teplo Klášterec s.r.o.	3	3
ČEZ Zákaznické služby, s.r.o.	-	316 951
CITELUM, a.s.	-	431
PRODECO, a.s.	-	16
ČEZ Energo, s.r.o.	-	2
<b>Celkem</b>	<b>8 879 561</b>	<b>9 742 185</b>

Zálohy přijaté od spřízněných osob dosáhly k 31. prosinci 2017, resp. 2016 celkové výše 6 919 455 tis. Kč a 7 664 108 tis. Kč. Většinu těchto záloh tvořily zálohy na distribuční služby přijaté od společnosti ČEZ Prodej, a.s.

## 19. Jiné provozní výnosy

Jiné provozní výnosy tvoří zejména rozpouštění příspěvků na připojení (viz odstavec 13) a přefakturované náklady na přeložky.

## 20. Významné události, které nastaly po rozvahovém dni

K 1. lednu 2018 došlo dle projektu fúze sloučením mezi společnostmi ČEZ Distribuční služby, s.r.o., se sídlem Riegrovo náměstí 1493/3, Pražské Předměstí, 500 02 Hradec Králové, IČO 268 71 823 na straně jedné jako zanikající společnosti a společností ČEZ Distribuce, a. s., na straně druhé jako nástupnickou společností k zániku zanikající společnosti ČEZ Distribuční služby, s.r.o., bez likvidace a k přechodu jejího jmění na nástupnickou společnost ČEZ Distribuce, a. s., která vstoupila do právního postavení zanikající společnosti.

Dále k 1. lednu 2018 došlo dle projektu rozdělení odštěpením sloučením mezi zúčastněnými společnostmi, společností ČEZ Korporátní služby, s.r.o., se sídlem 28. října 3123/152, Moravská Ostrava, 702 00 Ostrava, IČO 262 06 803 na straně jedné jako rozdělovanou společností a společností ČEZ Distribuce, a. s., na straně druhé jako nástupnickou společností, k přechodu vyčleněné části jmění společnosti ČEZ Korporátní služby, s.r.o., uvedené v projektu na společnost ČEZ Distribuce, a. s., přičemž rozdělovaná společnost nezanikla.

## 21. Přehled o peněžních tocích

Přehled o peněžních tocích byl zpracován nepřímou metodou.

Sestaveno dne: 11. 4. 2018



Ing. Richard Vidlička, MBA



Bc. Tomáš Murtinger

Podpis statutárního orgánu  
účetní jednotky:

# Identifikace

## ČEZ Distribuce, a. s.



### ČEZ Distribuce, a. s.

Teplická 874/8  
405 02 Děčín IV-Podmokly  
Česká republika

Zápis v obchodním rejstříku vedeném  
Krajským soudem v Ústí nad Labem, oddíl B, vložka 2145

Rok vzniku:	2010
Právní forma:	akciová společnost
IČO:	247 29 035
DIČ:	CZ24729035
Bankovní spojení:	Komerční banka, a.s., č. ú. 35-4544580267/0100
Telefon:	+420 411 121 111
Fax:	+420 411 122 997
Internet:	<a href="http://www.cezdistribuce.cz">www.cezdistribuce.cz</a>
E-mail:	<a href="mailto:info@cezdistribuce.cz">info@cezdistribuce.cz</a>

Číslo licence: 121015583  
Registrační číslo OTE: 715

Uzávěrka obsahu Výroční zprávy 2017: 11. 4. 2018.

Příloha č. 1 Schéma struktury vztahů  
v období od 1. 1. 2017 do 31. 12. 2017

# V

Věříme, že  
už dnes se  
nacházíme  
na cestě,  
která nás  
v budoucnosti  
zavede  
k šetrnějšimu  
a efektivnějšimu  
využívání energie.

# Z

# E