



ČEZ Distribuce, a. s.
Výroční zpráva 2008



cestou

harmonie člověka s přírodou

ČEZ Distribuce, a. s., se sídlem v Děčíně vznikla zápisem do obchodního rejstříku dne 31. 3. 2005. Společnost je na základě udělené licence na distribuci elektřiny provozovatelem distribuční soustavy s působností na území jedenácti krajů České republiky.



ČEZ Distribuce, a. s., je členem Skupiny ČEZ, energetického koncernu působícího v mnoha zemích střední a jihovýchodní Evropy. Hlavním posláním společnosti je distribuce elektrické energie fyzickým a právnickým osobám a stálé zvyšování kvality a spolehlivosti dodávky všem odběratelům. Společnost spravuje majetek distribuční soustavy, jejíž provoz řídí prostřednictvím dispečinku.

45,4

distribuovaná elektrická
energie včetně ztrát
(tis. GWh)

3,5

počet odběrných míst
(mil.)

8,2

investice
(mld. Kč)

Víme, jak důležité pro budoucnost je zachování rovnováhy, harmonizace vztahu mezi naplňováním našich potřeb a zachováním kvality prostředí, v němž žijeme. Ochráně přírody věnujeme trvalou pozornost. Plně jsme si vědomi toho, že když z přírody čerpáme, musíme jí také vrátet a pomáhat jí.



657

náklady na distribuci
1 MWh včetně ztrát
(Kč/MWh)

8,8


EBITDA
(mld. Kč)

Přijímáme a naplňujeme svou odpovědnost k prostředí, lidem a budoucnosti.
Investujeme do modernizace a rozvoje distribuční soustavy, která zajišťuje spolehlivou
a bezpečnou dodávku zákazníkům způsobem ohleduplným k životnímu prostředí.

Nové transformátory jsou výkonnější, úspornější a vyznačují se nízkou hlučností, která má pozitivní dopady nejenom na okolní přírodu, ale i na obyvatele žijící v blízkosti těchto zařízení. V porovnání s rokem 2007 došlo k navýšení investic na modernizaci distribuční sítě o 1,6 miliardy Kč.

8,2 mld. Kč

Společnost ČEZ Distribuce, a. s., vynaložila v roce 2008 téměř 8,2 miliardy Kč na investice do distribučních sítí, které se svým zkvalitněním stávají šetrnějšími k životnímu prostředí.



Společnost ČEZ Distribuce, a. s., se dlouhodobě snaží přispět k ochraně ptactva nad rámec svých zákonných povinností a v tomto úsilí jí pomáhá i intenzivní spolupráce s ochránci přírody. Umisťování ochranných prvků není jedinou aktivitou společnosti v této oblasti, v minulosti například osadila vedení vysokého napětí také hnízdním košem pro vzácného orlovce říčního.

3 284

V roce 2008 umístila společnost ČEZ Distribuce, a. s., ochranné prvky na 3 284 podpěrných bodech vedení vysokého napětí. Tyto prvky chrání ptactvo před úrazy elektrickým proudem.

Obsah

Údaje o osobách odpovědných za výroční zprávu	5
Úvodní slovo předsedy představenstva	7
Přehled vybraných výsledků společnosti	8
Hlavní události roku 2008 a 2009 do uzávěrky výroční zprávy	10
Orgány společnosti a její management	14
Zpráva o podnikatelské činnosti	20
Hospodaření společnosti	20
Očekávaná hospodářská a finanční situace	23
Informace o hlavním předmětu činnosti společnosti	24
Strategické záměry společnosti	27
Investice	30
Řízení bezpečnosti, jakosti a ochrana životního prostředí	32
Akcie, akcionáři a valná hromada	33
Lidské zdroje	34
Dárcovství a sponzorský program	35
Soudní spory	36
<hr/>	
Výrok nezávislého auditora	38
Výrok nezávislého auditora k účetní závěrce ČEZ Distribuce, a. s.	39
Účetní závěrka ČEZ Distribuce, a. s., k 31. 12. 2008	40
Rozvaha	40
Výkaz zisku a ztráty	42
Přehled o peněžních tocích	43
Příloha účetní závěrky	44
<hr/>	
Základní organizační schéma ČEZ Distribuce, a. s., k 20. 4. 2009	57
Výklad pojmů a zkratk	58
Seznam použitých tabulek a grafů	61
<hr/>	
Zpráva o vztazích mezi propojenými osobami za rok 2008	62
Schéma vztahů v koncernu	62
Schéma struktury koncernu	samostatná příloha pod klopou na zadní straně obálky
Ovládající osoba a zpracovatel Zprávy o vztazích mezi propojenými osobami	63
Abecední seznam společností – členů koncernu	samostatná příloha pod klopou na zadní straně obálky
Smluvní vztahy	64
Jiné vztahy	66
Ostatní informace	66
Závěr	67

Údaje o osobách odpovědných za výroční zprávu

Odpovědnost za výroční zprávu

Čestné prohlášení

Údaje uvedené ve výroční zprávě ČEZ Distribuce, a. s., za rok 2008 odpovídají skutečnosti a žádné podstatné okolnosti, které by mohly ovlivnit přesné a správné posouzení akciové společnosti ČEZ Distribuce, nebyly opomenuty či zkresleny.

V Děčíně dne 20. 4. 2009

Prezentační část:



Tomáš Truxa
vedoucí odboru
Kancelář vedení společnosti

Finanční část:



Ivana Kolská
vedoucí odboru Ekonomika



Úvodní slovo předsedy představenstva

Vážené dámy, vážení pánové,

vždy je příjemné, když člověk může říci, že se něco podařilo, že byly téměř beze zbytku naplněny vytčené cíle, že práce, která byla vykonána, je smysluplná. Tak i já mohu v tuto chvíli s uspokojením konstatovat, že rok 2008 byl pro společnost úspěšný. Ve srovnání s předchozími lety došlo k navýšení investic do zařízení distribuční soustavy a celková částka 8,2 mld. Kč představuje nárůst finančních prostředků oproti roku 2007 o 25 %. Do zařízení vysokého a nízkého napětí bylo investováno 6,5 mld. Kč, do staveb velmi vysokého napětí 0,83 mld. Kč. Na opravy velkého rozsahu vyčlenila společnost v uplynulém roce 1,2 mld. Kč, což je o 7,5 % více než v roce 2007. Trend nárůstu investic je reakcí na požadavky budoucích nebo současných odběratelů společnosti. Hlavní aktivity v oblasti investiční výstavby byly zaměřeny převážně do zařízení distribuční soustavy s cílem co nejefektivněji rozvíjet majetek společnosti, zlepšovat kvalitu, spolehlivost a bezpečnost provozu distribuční soustavy. Nárůst investičních prostředků s sebou přináší nejen zvýšené nároky na současné zaměstnance společnosti, ale také vytváří prostor pro rozvoj české ekonomiky a další pracovní příležitosti v odvětvích, jako jsou stavebnictví, energetické montáže, projekční činnost a další. Konečným zákazníkům distribuovala naše společnost elektřinu v celkové výši 45,37 TWh.

Dosažený hospodářský výsledek před zdaněním ve výši 4,7 mld. Kč a další ekonomické a provozní ukazatele řadí naši společnost mezi nejvýznamnější společnosti České republiky. Abychom v tomto srovnání uspěli i v budoucnu, je nezbytné neustále zefektivňovat veškeré činnosti, implementovat řadu projektů jak uvnitř společnosti, tak také v rámci celé Skupiny ČEZ, jejichž cílem není pouze vykazování úspory nákladů, ale i zkvalitnění procesů spojených s hlavní podnikatelskou činností společnosti ČEZ Distribuce, a. s. Zabezpečování všech činností ve společnosti se neobejde bez důsledného dodržování ochrany životního prostředí, kde je předcházení možným ekologickým zátěžím jednou z našich priorit. V roce 2008 bylo do ekologických projektů investováno 24,6 mil. Kč.

Je nutné si uvědomit, že za dosaženými výsledky je potřeba stále vidět zákazníka, ať již majitele rodinného domku, velkou společnost nebo investora budoucí průmyslové zóny, kteří nám pomáhají tyto hodnoty tvořit. Z dosažených výsledků je zřejmé, že zaměstnanci společnosti ČEZ Distribuce, a. s., si tuto skutečnost uvědomují a snaží se, aby společnost byla vnímána zákazníky jako partner, na kterého je možné se za všech okolností spolehnout.

Stejně jako v předchozích letech i v roce 2008 společnost postihly dvě rozsáhlé přírodní katastrofy, které se pomalu, ale jistě stávají nepříjemnou „tradicí“, prověřující připravenost naší společnosti na řešení extrémních krizových situací. I nyní jsme v této zkoušce obstáli, zúročili jsme zkušenosti z předchozích let, nabylí jsme zkušenosti nové, které se promítnou do zabezpečování připravenosti krizové komunikace nejenom uvnitř společnosti, ale i směrem k zákazníkům, státní správě a samosprávě. Dnes již můžeme s uspokojením konstatovat, že právě díky kvalitně propracované krizové komunikaci byly následky živelní pohromy s ohledem na výši způsobených škod odstraněny ve velmi krátké době.

Dovolu mi, abych za představenstvo společnosti poděkoval všem obchodním partnerům společnosti za korektní spolupráci, zákazníkům za stálou důvěru a zaměstnancům společnosti za jejich pracovní nasazení, se kterým se vypořádali s úkoly a problémy roku 2008.



Josef Holub
předseda představenstva a generální ředitel

Přehled vybraných výsledků společnosti

Vybrané ekonomické ukazatele

	Jednotka	2005	2006	2007	2008
Fyzický počet zaměstnanců k 31. 12.	počet	869	1 150	1 153	1 180
Tržby za prodej vlastních výrobků a služeb	mil. Kč	4 687	29 193	31 341	33 752
z toho: tržby z prodeje elektřiny	mil. Kč	4 662	28 999	31 133	33 520
EBITDA	mil. Kč	1 257	6 621	8 120	8 822
EBIT	mil. Kč	338	410	2 684	4 541
Čistý zisk	mil. Kč	260	362	3 704	3 789
Rentabilita investovaného kapitálu (ROIC)	%	0,53	0,63	3,27	5,42
Celková aktiva	mil. Kč	58 206	76 717	78 836	82 665
Vlastní kapitál	mil. Kč	37 352	49 602	53 447	55 297
Finanční dluh	mil. Kč	0	0	0	0
Finanční dluh/vlastní kapitál	%	0	0	0	0
Investice	mil. Kč	707	5 668	6 578	8 193
Čistý peněžní tok z provozní činnosti	mil. Kč	1 200	8 237	7 068	7 547

Vybrané oborové ukazatele

	Jednotka	2005	2006	2007	2008
Zásobovaná oblast	km ²	41 630	52 697	52 697	52 697
Počet odběrných míst	počet	2 520 997	3 475 044	3 495 103	3 517 304
z toho: vn, vn – velkoodběratelé	počet	9 760	13 385	13 442	13 707
nn – maloodběratelé-podnikatelé	počet	357 708	481 934	483 059	464 043
nn – maloodběratelé-domácnosti	počet	2 153 529	2 979 725	2 998 602	3 039 554
Maximální zatížení sítě	MW	4 181	6 074	6 012	5 700
Rozvinutá délka vedení	km	117 229	152 733	153 778	154 013
z toho: vn	km	7 435	9 523	9 540	9 570
vn	km	39 563	49 781	50 136	50 141
nn	km	70 231	93 429	94 102	94 302
Počet transformačních stanic	počet	37 768	49 211	49 963	51 898
z toho: vlastní	počet	29 945	39 117	39 452	40 659
cizí	počet	7 823	10 094	10 511	11 239

Hlavní události roku 2008 a 2009 do uzávěrky výroční zprávy

Hlavní události roku 2008

Leden

- zahájení činnosti Josefa Holuba ve funkci generálního ředitele ČEZ Distribuce, a. s.,
- učinění zápisu o předání a převzetí nepeněžitýho vkladu Energetiky Vítkovice, a.s., mezi společnostmi ČEZ Distribuce, a. s., a Energetika Vítkovice, a.s.,
- rozhodnutí jediného akcionáře v působnosti valné hromady ČEZ Distribuce, a. s., o volbě Zdeňka Pasáka za člena dozorčí rady ČEZ Distribuce, a. s.,
- změna akcionářské struktury – výmaz zápisu jediného akcionáře ČEZ, a. s., z obchodního rejstříku,
- zápis navýšení základního kapitálu v obchodním rejstříku o částku nepeněžitýho vkladu částí majetku společnosti Energetika Vítkovice, a.s.

Únor

- vydání „Připojovacích podmínek pro osazení měřicích zařízení“ platných pro všechny kategorie odběratelů, stanovené příslušným platným právním předpisem, a pro výroby v souladu s platným zněním energetického zákona.

Březen

- likvidace následků větrné bouře Emma na území České republiky,
- setkání představenstva ČEZ Distribuce, a. s., se zaměstnanci společnosti v regionech Sever a Střed.

Duben

- setkání představenstva ČEZ Distribuce, a. s., se zaměstnanci společnosti v regionech Morava, Východ a Západ,
- schválení termínu pro svolání řádné valné hromady,
- schválení zprávy o přijatých opatřeních a plnění „Programu opatření k vyloučení diskriminačního chování, pravidel pro zpřístupňování informací neznevýhodňujícím způsobem a opatření k zajištění organizačního a informačního oddělení provozovatele distribuční soustavy v roce 2007“.

Květen

- projednání abdikace Tomáše Pleskače na funkci předsedy dozorčí rady a členství v dozorčí radě ČEZ Distribuce, a. s.,
- konání řádné valné hromady společnosti ČEZ Distribuce, a. s.,
- zvolení Jiřího Kudrnáče za člena dozorčí rady ČEZ Distribuce, a. s.

Červen

- zvolení Jiřího Kudrnáče předsedou dozorčí rady,
- vyplacení podílu na zisku (dividendy) v souladu s přijatým usnesením řádné valné hromady.

Červenec

- schválení organizačních změn v úseku Řízení sítí s účinností od 1. 10. 2008.

Srpen

- navýšení finančního plánu společnosti o 647,04 mil. Kč v oblasti CAPEX a o 210,49 mil. Kč v oblasti OPEX,
- dokončení stavby „Havířov – II. etapa rekonstrukce kabelů vn a nn“.

Hlavní události roku 2009 do uzávěrky výroční zprávy

Září

- zpracování návrhu uplatňování doplňku č. 1 k Pravidlům provozování distribuční soustavy v roce 2008 ve společnosti ČEZ Distribuce, a. s.,
- ustavení týmu na přípravu a realizaci organizačních změn ve společnosti s cílem zlepšit procesní řízení,
- zahájení souboru mimořádných auditů zaměřených na dodržování bezpečnosti práce a ochrany zdraví při výkonu činností delegovaných na základě uzavřené smlouvy o úrovni služeb se společností ČEZ Distribuční služby, s.r.o.

Říjen

- zánik společnosti Energetika Vítkovce, a.s., bez likvidace s právním nástupcem v důsledku fúze sloučením se společností ČEZ, a. s.,
- uvedení do provozu rekonstruované transformovny Jablonec Sever v hodnotě 40 mil. Kč,
- zprovoznění rekonstruovaného vedení vysokého napětí z 35 kV na 110 kV na trase Koštov–Trmice,
- vydání souhlasu společnosti ČEZ, a. s., se zápisem do obchodního rejstříku jako jediného akcionáře společnosti ČEZ Distribuce, a. s.

Listopad

- zápis společnosti ČEZ, a. s., se sídlem Praha 4, Duhová 2/1444, PSČ 140 53, IČ 452 74 649, jako jediného akcionáře společnosti ČEZ Distribuce, a. s., do obchodního rejstříku,
- konání tiskové konference k problematice medializace odhalování neoprávněných odběrů elektřiny.

Prosinec

- zpracování plánu společnosti pro rok 2009,
- dokončení staveb „Trafostanice Dražice – doplnění rozvodny 110 kV“ a „Trafostanice Poříčí 110/35 kV – rekonstrukce rozvodny 110 kV“.

Leden

- schválení klíčových ukazatelů výkonnosti na rok 2009.

Únor

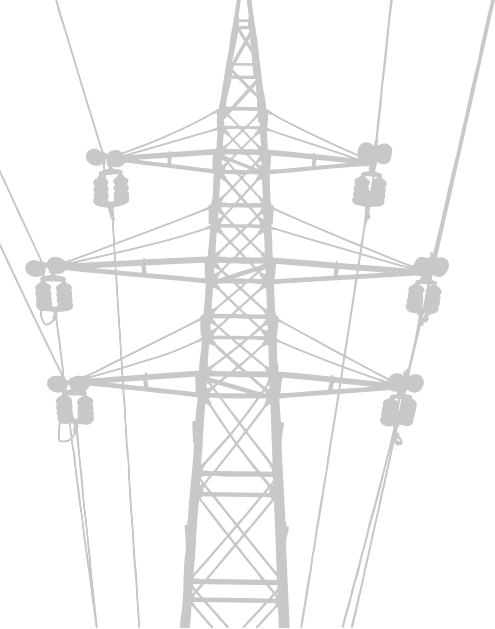
- schválení technických opatření k řešení problematických míst v distribuční soustavě.

Březen

- setkání představenstva ČEZ Distribuce, a. s., se zaměstnanci společnosti v regionech Sever a Morava,
- setkání zástupců Evropské investiční banky se členy představenstva společnosti,
- schválení navýšení investic o 1 170 mil. Kč v souvislosti s aktivitou jediného akcionáře společnosti s cílem stabilizovat trh s elektromontážními činnostmi, a minimalizovat tak dopady hospodářské krize.

Duben

- setkání představenstva ČEZ Distribuce, a. s., se zaměstnanci společnosti v regionech Východ, Střed a Západ.



110 mil. Kč

Do roku 2010 zabezpečí společnost ČEZ Distribuce, a. s., vedení vysokého napětí před úrazem ptáků na rizikových územích, která vytypovala ve spolupráci s ornitology. Tento vstřícný krok k ochraně přírody bude znamenat investici 110 mil. Kč.



Po dobu své existence se společnost snaží maximálně chránit životní prostředí, a minimalizovat tak dopady neustálého civilizačního vývoje na přírodu. Ochranné prvky umístěné na vedení elektrické energie ročně zachrání život stovkám ptáků, zejména dravcům. Na provozovaném území jsou to především káně lesní, poštolka obecná, sokol stěhovavý, raroh velký a luňák červený. Dosud společnost instalovala ochranné prvky na několika tisících stožárech.

Orgány společnosti a její management

V souladu s platnými právními předpisy, Stanovami ČEZ Distribuce, a. s., a řídicími dokumenty společnosti valná hromada volí a odvolává členy dozorčí rady. Dozorčí rada volí a odvolává členy představenstva. Představenstvo ustanovuje a odvolává generálního ředitele a další členy výkonného vedení společnosti.

Dozorčí rada

Dozorčí rada je kontrolním orgánem společnosti, dohlíží na uskutečňování podnikatelské činnosti představenstva a na to, jak představenstvo vykonává svou působnost.

Dozorčí rada má šest členů, z nichž čtyři volí a odvolává valná hromada a dva jsou voleni zaměstnanci v souladu s ustanovením § 200 zákona č. 513/1991 Sb., obchodní zákoník, v platném znění. Podrobnosti o zasedání, schvalování, jednání a rozhodování dozorčí rady upravuje vlastní Jednací řád dozorčí rady ČEZ Distribuce, a. s. V roce 2008 se uskutečnilo 11 řádných zasedání dozorčí rady. Dozorčí rada v roce 2008 přijala 1 rozhodnutí mimo zasedání dozorčí rady v souladu s článkem č. 29 stanov společnosti.

Členové dozorčí rady

Jiří Kudrnáč (*1965)

předseda dozorčí rady od 17. 6. 2008

Absolvent Českého vysokého učení technického v Praze. V současné době zastává pozici ředitele divize distribuce ve společnosti ČEZ, a. s.

Otto Karl (*1943)

místopředseda dozorčí rady od 31. 3. 2005

Absolvent Českého vysokého učení technického v Praze.

Jaroslav Janda (*1945)

člen dozorčí rady od 11. 5. 2006

Absolvent Vysoké školy strojní a elektrotechnické v Plzni (dnes Západočeská univerzita v Plzni). V současné době zastává pozici vedoucího oddělení výkonu správy majetkových účastí ve společnosti ČEZ, a. s. Je předsedou dozorčí rady ve společnostech PPC Úžín, a.s., I & C Energo a.s., ČEZ Měření, s.r.o., a ČEZ Zákaznické služby, s.r.o.

Zdeněk Pasák (*1966)

člen dozorčí rady od 9. 8. 2007

Absolvent Filozofické fakulty Univerzity Karlovy v Praze. Je členem představenstva společnosti ČEZ, a. s., kde zároveň zastává funkci ředitele divize personalistika. Je členem představenstva ČESKÉHO SVAZU ZAMĚSTNAVATELŮ V ENERGETICE.

Irena Klúsová (*1953)

členka dozorčí rady zvolená zaměstnanci od 9. 5. 2006

Absolventka střední průmyslové školy stavební. Pracuje v úseku Generálního ředitele ČEZ Distribuce, a. s., ve funkci asistent-koordinátor v odboru Kanceláře vedení společnosti. Je členkou správní rady Nadačního fondu SENIOŘI SKUPINY ČEZ.

Pavel Kraják (*1953)

člen dozorčí rady zvolený zaměstnanci od 9. 5. 2006

Absolvent Českého vysokého učení technického v Praze. Pracuje ve společnosti ČEZ Distribuce, a. s., v úseku Řízení sítí ve funkci specialisty pro legislativu řízení v reálném čase.

Seznam členů dozorčí rady ČEZ Distribuce, a. s., kteří ukončili činnost v roce 2008, respektive do uzávěrky výroční zprávy dne 20. 4. 2009

Tomáš Pleskač (*1966)

člen dozorčí rady od 31. 3. 2005 do 22. 5. 2008



Představenstvo společnosti

Představenstvo je statutárním orgánem společnosti, řídí její činnost a jedná jejím jménem. Členy představenstva volí a odvolává dozorčí rada. Působnost představenstva je vymezena stanovami společnosti schválenými valnou hromadou. Představenstvo rozhoduje o všech záležitostech společnosti, pokud je právní předpis nebo stanovy společnosti nesvěřují do působnosti jiného orgánu společnosti. Podrobnosti o zasedání, schvalování, jednání a rozhodování představenstva upravuje vlastní Jednací řád představenstva ČEZ Distribuce, a. s. Představenstvo má pět členů, členové představenstva volí svého předsedu a místopředsedu. V roce 2008 se uskutečnilo 11 řádných zasedání představenstva. Představenstvo v roce 2008 přijalo 10 rozhodnutí mimo zasedání představenstva v souladu s článkem č. 7 Jednacího řádu představenstva ČEZ Distribuce, a. s. V souladu s právními předpisy a stanovami společnosti je o vybraných záležitostech informována dozorčí rada.

Členové představenstva

Josef Holub (*1951)

předseda představenstva od 14. 12. 2007

Absolvent Českého vysokého učení technického v Praze.

Je členem představenstva a viceprezidentem SVAZU PRŮMYSLU A DOPRAVY ČR, členem Správní rady VŠEOBECNÉ ZDRAVOTNÍ POJIŠŤOVNY ČESKÉ REPUBLIKY, zvoleným Poslaneckou sněmovnou Parlamentu České republiky.



Martin Němeček (* 1966)
místopředseda představenstva od 31. 3. 2005
Absolvent Českého vysokého učení technického v Praze.
Je místopředsedou dozorčí rady společnosti
ČEZ Distribuční služby, s.r.o.



Pavel Filipi (* 1953)
člen představenstva od 1. 1. 2006
Absolvent Českého vysokého učení technického v Praze,
postgraduálního studia Systémové řízení v energetice
a certifikovaného studia corporate governance.
Je členem představenstva ČESKÉHO SVAZU ZAMĚSTNAVATELŮ
V ENERGETICE a členem správní rady Smetanova Litomyšl, o.p.s.

Vrcholové vedení společnosti

Josef Holub (* 1951)
generální ředitel
Osobní údaje jsou uvedeny u jeho funkce předsedy
představenstva.

Martin Němeček (* 1966)
ředitel úseku Poskytování sítí
Osobní údaje jsou uvedeny u jeho funkce místopředsedy
představenstva.

Pavel Filipi (* 1953)
ředitel úseku Řízení sítí
Osobní údaje jsou uvedeny u jeho funkce člena představenstva.

Petra Holomková (* 1968)
ředitelka úseku Správa společnosti
Osobní údaje jsou uvedeny u její funkce členky představenstva.

Filip Secký (* 1970)
ředitel úseku Obnova sítí
Osobní údaje jsou uvedeny u jeho funkce člena představenstva.

Do data uzávěrky výroční zprávy neukončil žádný z členů
vrcholového vedení svou činnost.



Petra Holomková (* 1968)

členka představenstva od 15. 3. 2007

Absolventka Vysoké školy ekonomické v Praze.

Je členkou dozorčí rady společnosti ČEZ Zákaznické služby, s.r.o.



Filip Secký (* 1970)

člen představenstva od 31. 3. 2005

Absolvent Českého vysokého učení technického v Praze.

Je členem dozorčí rady společnosti ČEZ Měření, s.r.o.

Do data uzávěrky výroční zprávy neukončil žádný z členů představenstva svou činnost.

Principy odměňování členů představenstva a dozorčí rady

Principy odměňování představenstva a dozorčí rady společnosti se řídí pravidly schválenými valnou hromadou společnosti.

V roce 2008 neposkytla společnost členům statutárního orgánu a členům dozorčí rady úvěr ani půjčku a nepřevzala za ně žádná ručení nebo zajištění či plnění.

Principy odměňování výkonného vedení společnosti

Manažerská smlouva generálního ředitele byla schválena představenstvem společnosti. Personální výbor společnosti schválil jmenovité úkoly generálního ředitele vázané na motivační systém, který je v souladu s pravidly unbundlingu závislý výhradně na dosažených výsledcích společnosti.

U ostatních členů výkonného vedení jsou principy odměňování a jmenovité úkoly nastaveny rozpracováním úkolů generálního ředitele. Jmenovité úkoly jednotlivých manažerů jsou vyhodnocovány ročně.

2 516 km

Nejpozději v roce 2013 osadí společnost ČEZ Distribuce, a. s., 2 516 kilometrů elektrického vedení procházejících soustavou NATURA 2000 prvky na ochranu ptactva.



V místech, kde společnost ČEZ Distribuce, a. s., provozuje vysokonapěťová vedení, se nachází 26 vyhlášených ptačích oblastí z celkového počtu 38 vyhlášených ptačích oblastí chráněných území NATURA 2000. Tímto chráněným územím vede celkem 3 299 kilometrů vedení vysokého napětí provozovaného společností. V minulých letech bylo zabezpečeno ochrannými prvky již 783 kilometrů vedení, které si vyžádaly náklady 23 milionů Kč.



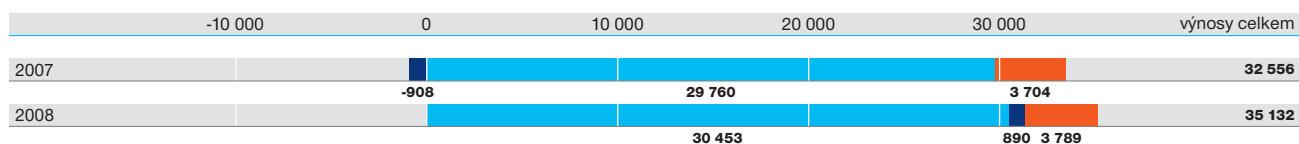
Zpráva o podnikatelské činnosti

Hospodaření společnosti

Rok 2008 byl čtvrtým rokem druhého regulačního období. Ceny za distribuci elektřiny určuje Energetický regulační úřad. Na rok 2008 stanovil Energetický regulační úřad ceny nákupu a prodeje služeb souvisejících s distribucí elektřiny v obdobné struktuře jako v roce 2007.

Vývoj výnosů, nákladů a zisku

Tvorba výsledku hospodaření (mil. Kč)



- náklady
- daň z příjmů
- výsledek hospodaření po zdanění

V roce 2008 společnost dosáhla výsledku hospodaření před zdaněním ve výši 4 678 mil. Kč. Výsledek hospodaření po zdanění ve výši 3 789 mil. Kč představuje v porovnání s rokem 2007 nárůst o 85 mil. Kč.

Provozního výsledku hospodaření bylo dosaženo ve výši 4 541 mil. Kč, v porovnání s rokem 2007 byl vyšší o 1 857 mil. Kč zejména vlivem vyšší hrubé marže z distribuce elektrické energie o 999 mil. Kč a prodloužením životnosti dlouhodobého majetku, čímž bylo dosaženo nižších odpisů o 1 155 mil. Kč.

Finančního výsledku hospodaření bylo dosaženo ve výši 137 mil. Kč, v porovnání s rokem 2007 byl vyšší o 26 mil. Kč vlivem vyšší hodnoty volných finančních prostředků v průběhu roku.

Celkové náklady bez daně z příjmů v roce 2008 dosáhly výše 30 453 mil. Kč a v porovnání s předchozím rokem byly vyšší o 693 mil. Kč. Největší hodnotu tvořily náklady na nákup silové elektrické energie na ztráty a náklady na nákup systémových a distribučních služeb ve výši 16 157 mil. Kč. Dále pak ostatní náklady výkonové spotřeby ve výši 8 692 mil. Kč, odpisy dlouhodobého majetku ve výši 4 281 mil. Kč, osobní náklady ve výši 838 mil. Kč a ostatní náklady z provozní oblasti ve výši 486 mil. Kč.

Celkové výnosy dosáhly v roce 2008 výše 35 132 mil. Kč a byly převážně tvořeny tržbami z prodeje systémových a distribučních služeb ve výši 33 520 mil. Kč, ostatními výnosy provozní povahy ve výši 1 056 mil. Kč a ostatními tržbami a výkony ve výši 417 mil. Kč. V porovnání s rokem 2007 byly celkové výnosy vyšší o 2 576 mil. Kč, z čehož výnosy za elektrickou energii představují nárůst ve výši 2 387 mil. Kč.

Struktura majetku

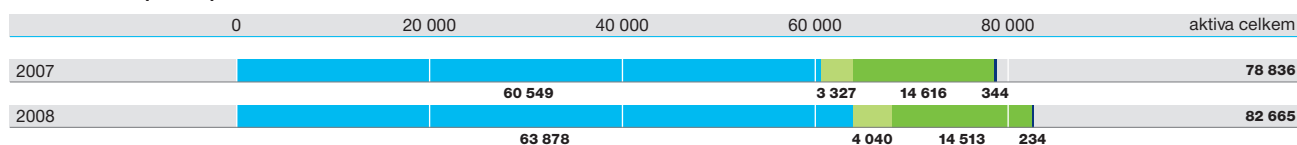
Aktiva

Bilanční suma dosáhla hodnoty 82 665 mil. Kč a oproti roku 2007 se zvýšila o 3 829 mil. Kč. Na tomto nárůstu se největší měrou podílel dlouhodobý majetek.

Dlouhodobý majetek dosáhl výše 67 918 mil. Kč a oproti roku 2007 vzrostl o 4 042 mil. Kč. Nejvýznamnější položku tvořily stavby v hodnotě 50 303 mil. Kč, dále samostatné movité věci ve výši 13 063 mil. Kč, nedokončené hmotné investice ve výši 3 993 mil. Kč a dlouhodobý nehmotný majetek ve výši 107 mil. Kč.

Oběžná aktiva v roce 2008 poklesla oproti předchozímu roku o 66 mil. Kč a dosáhla výše 14 740 mil. Kč. Největších hodnot dosáhly dohadné položky aktivní ve výši 9 467 mil. Kč, které představují převážně nevyfakturované dodávky služeb spojených s distribucí elektrické energie, pohledávky za ovládající a řídicí osobou v rámci skupinového cash pooling ve výši 2 390 mil. Kč, krátkodobé pohledávky z obchodních vztahů v hodnotě 804 mil. Kč, krátkodobé poskytnuté zálohy ve výši 711 mil. Kč a nedokončená výroba ve výši 224 mil. Kč.

Struktura aktiv (mil. Kč)



- dlouhodobý hmotný a nehmotný majetek v užívání
- nedokončený dlouhodobý hmotný a nehmotný majetek + zaplacené zálohy
- krátkodobé pohledávky
- ostatní oběžná aktiva + ostatní aktiva

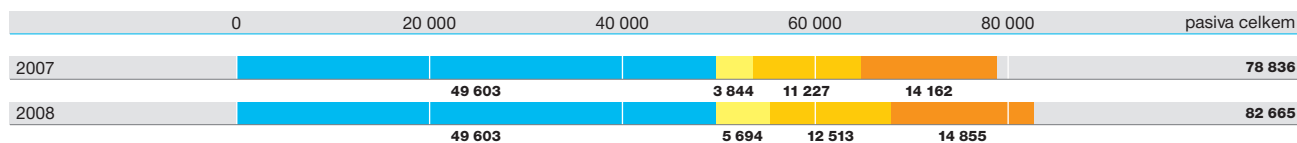
Pasiva

Hodnota vlastního kapitálu dosáhla výše 55 297 mil. Kč. Oproti roku 2007 vzrostla o 1 850 mil. Kč. Nárůst je tvořen výsledkem hospodaření minulých let a zákonným rezervním fondem. Největšími položkami vlastního kapitálu byly základní kapitál zapsaný v obchodním rejstříku ve výši 49 603 mil. Kč a výsledek hospodaření za účetní období ve výši 3 789 mil. Kč.

Cizí zdroje dosáhly výše 19 987 mil. Kč a oproti předchozímu roku vzrostly o 1 159 mil. Kč převážně vlivem vyšších krátkodobých závazků. Největší hodnoty byly tvořeny krátkodobými přijatými zálohami ve výši 8 855 mil. Kč, odloženým daňovým závazkem ve výši 6 376 mil. Kč, krátkodobými závazky z obchodních vztahů ve výši 2 424 mil. Kč, dohadnými účty pasivními ve výši 1 174 mil. Kč a rezervou na daň z příjmů ve výši 1 007 mil. Kč.

Ostatní pasiva, představující především výnosy příštích období z podílů žadatelů o připojení, dosáhla hodnoty 7 380 mil. Kč a vzrostla oproti předchozímu období o 819 mil. Kč.

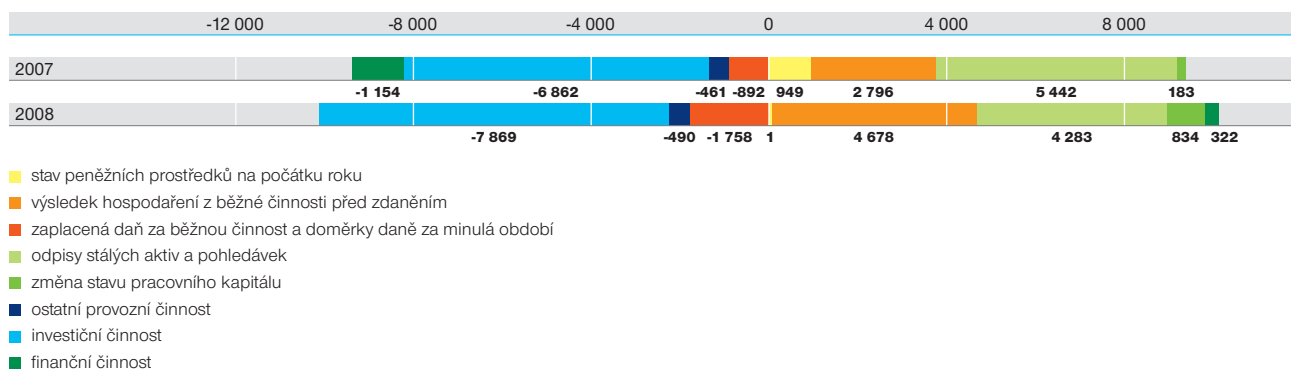
Struktura pasiv (mil. Kč)



- základní kapitál
- kapitálové fondy + fondy ze zisku + nerozdělený zisk + zisk běžného období
- krátkodobé závazky
- rezervy + dlouhodobé závazky + bankovní úvěry a výpomoci + ostatní pasiva

Financování společnosti

Tvorba a užití finančních zdrojů (mil. Kč)



Krátkodobý finanční majetek dosáhl k 31. 12. 2008 výše 0,2 mil. Kč a oproti roku 2007 klesl o 0,4 mil. Kč.

Na tvorbě peněžních prostředků z provozní činnosti ve výši 7 547 mil. Kč se podílely následující položky:

■ účetní zisk z běžné činnosti	4 678 mil. Kč,
■ zaplacená daň z příjmů	-1 758 mil. Kč,
■ odpisy stálých aktiv a pohledávek	4 283 mil. Kč,
■ změny pracovního kapitálu	834 mil. Kč,
■ ostatní provozní činnost	-490 mil. Kč.

Na čerpání peněžních prostředků z investiční činnosti ve výši 7 869 mil. Kč se největší hodnotou podílely výdaje na nabytí stálých aktiv ve výši 7 893 mil. Kč.

Ve finanční činnosti se na tvorbě peněžních prostředků ve výši 322 mil. Kč největší měrou podílelo snížení pohledávky v rámci skupinového cash pooling ve výši 2 249 mil. Kč. Společnost dále vyplatila dividendy ve výši 1 927 mil. Kč.

Přijaté bankovní a jiné úvěry a jejich splatnost

Společnost neměla k 31. 12. 2008 žádné bankovní úvěry a výpomoci.

Vývoj hlavních ekonomických ukazatelů

	Jednotka	2006	2007	2008
Rentabilita investovaného kapitálu (ROIC)	%	0,63	3,27	5,42
Rentabilita vlastního kapitálu, čistá (ROE netto)	%	0,83	7,19	6,97
Rentabilita aktiv, čistá (ROA netto)	%	0,54	4,76	4,69
EBIT marže	%	1,40	8,56	13,45
Finanční dluh/vlastní kapitál	%	0	0	0
Finanční dluh/EBITDA	%	0	0	0
Celková likvidita	%	77,97	83,30	74,13
Poměr provozního cash flow k závazkům	%	89,60	92,99	100,97
Obrat aktiv	1	0,43	0,41	0,42
Krytí stálých aktiv	%	93,71	95,57	92,42
Stupeň odepsanosti dlouhodobého hmotného majetku	%	10,75	16,91	66,39 ¹⁾

¹⁾ Společnost v roce 2008 přehodnotila metodu vykazování a odepisování majetku nabytého vkladem částí podniků v letech 2005 a 2006 (viz Výrok auditora k účetní závěrce ČEZ Distribuce, a. s., strana 39).

Očekávaná hospodářská a finanční situace

Rok 2009 je posledním rokem druhého regulačního období. Energetický regulační úřad stanovil pro rok 2009 ceny nákupu a prodeje silové elektrické energie a služeb v obdobné struktuře jako pro rok 2008.

Plán nákupu a prodeje distribuce elektrické energie odpovídá předpokládané spotřebě elektrické energie v regionu ČEZ Distribuce, a. s., na rok 2009 a cenovému výměru Energetického regulačního úřadu pro rok 2009, který zohledňuje principy regulovaných cen jak na straně nákupu, tak na straně prodeje. Tyto principy mají zajistit pokrytí oprávněných nákladů distribuční společnosti, včetně tvorby zdrojů na obnovu a rozvoj distribuční soustavy a zajištění výnosů pro akcionáře.

Plán společnosti na rok 2009 předpokládá tržby ve výši 35 293 mil. Kč, hospodářský výsledek před zdaněním ve výši 3 854 mil. Kč a investiční výdaje ve výši 9 675 mil. Kč.

Informace o hlavním předmětu činnosti společnosti

Provoz a údržba zařízení distribuční soustavy byly v roce 2008 zajištěny v kvalitě odpovídající standardům a požadavkům Řádu preventivní údržby. Plynulý provoz distribuční soustavy byl v průběhu roku negativně ovlivněn především sedmi kalamiťnými událostmi, které byly způsobeny nepříznivými povětrnostními vlivy, z nichž nejvýznamnější byla březnová kalamiťna Emma. Mimo kalamiťní stavy zaznamenal dispečink 51 poruch v systému vvn, 6 346 poruch v systému vn a 30 782 poruch v systému nn delších než tři minuty s postižením nejméně jednoho zákazníka.

Společnosti jsou od jejího vzniku sledovány a vyhodnocovány ukazatele týkající se kvality a spolehlivosti dodávky a distribuce elektřiny a kvality poskytovaných služeb.

Jedním z těchto ukazatelů je dostupnost sítě SAIDI (System Average Interruption Duration Index), která vyjadřuje celkovou průměrnou dobu, po kterou je u jednoho odběratele přerušena dodávka elektřiny v průběhu celého roku. Do vyhodnocení jsou zahrnuta všechna poruchová a plánovaná přerušeni, ke kterým v průběhu roku došlo přímo v distribuční soustavě společnosti nebo byla způsobena přerušeni v přenosové soustavě. Výjimku tvoří přerušeni v důsledku nepříznivých povětrnostních vlivů, která se do vyhodnocení nezapočítávají.

Souhrnná doba přerušeni dodávky elektřiny u jednoho zákazníka (v minutách)

	250	255	260	265	270	275	celkem
2007							275
2008							259

Povinnosti plynoucí z platných právních norem, zejména sledování plnění garantovaných standardů v souladu s vyhláškou Energetického regulačního úřadu č. 540/2005 Sb., o kvalitě dodávek elektřiny a souvisejících služeb v elektroenergetice, byly dodrženy.

ČEZ Distribuce, a. s., vlastní a provozuje rozvodná zařízení distribuční soustavy v tomto rozsahu:

Rozvodná zařízení distribuční soustavy

	Jednotka	2006	2007	2008
Rozvinutá délka vedení	km	152 733	153 778	154 013
z toho: vvn	km	9 523	9 540	9 570
vn	km	49 781	50 136	50 141
nn	km	93 429	94 102	94 302
Počet rozvoden	počet	203	203	209
Počet transformačních stanic	počet	49 211	49 963	51 898
z toho: vlastní	počet	39 117	39 452	40 659
cizí	počet	10 094	10 511	11 239

Distribuční soustavou společnosti bylo v roce 2008 distribuováno 45 374 GWh elektrické energie.

Roční bilance distribuce elektrické energie (GWh)

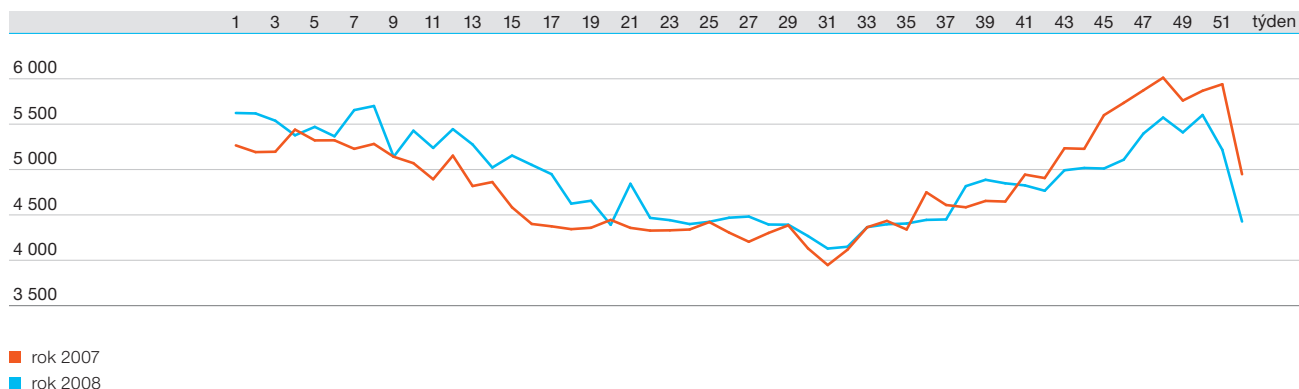
	2006	2007	2008
Vstup do soustavy			
Dodávka ze sítě poskytovatelů přenosových služeb	23 089	23 171	24 206
Dodávka od zdrojů ČEZ, a. s.	8 730	9 838	8 535
Dodávka od sousedních poskytovatelů distribučních služeb	936	861	1 083
Dodávka zdrojů ostatních výrobců včetně samovýrobců	10 482	9 495	9 286
Import (ze zahraničí) na úrovni distribučních služeb	674	693	404
Držitelé licence na distribuci (lokální distribuční soustava)	816	1 772	1 860
Vstup do soustavy celkem	44 728	45 830	45 374
Výstup ze soustavy			
Koneční zákazníci na hladině vvn, vn	16 955	17 015	17 551
Koneční zákazníci na hladině nn	14 334	13 908	14 333
Odběr výrobců ze sítě poskytovatelů distribučních služeb	1 310	831	647
Dodávka sousedním poskytovatelům distribučních služeb	5 330	5 393	5 618
Dodávka do sítě poskytovatelům přenosových služeb	1 118	2 286	1 274
Export (do zahraničí) na úrovni distribučních služeb	370	479	497
Držitelé licence na distribuci (lokální distribuční soustava)	2 557	3 243	2 883
Ostatní spotřeba poskytovatelům distribučních služeb	49	45	52
Ztráty	2 705	2 630	2 519
Výstup ze soustavy celkem	44 728	45 830	45 374

Objem elektrické energie nateklé do soustavy v roce 2008 činil 45 374 GWh. V porovnání s rokem 2007 došlo k poklesu o 0,99 %, což je o 456 GWh méně. Největší podíl ve výši 53,35 % představuje objem elektrické energie nateklé ze sítě ČEPS, a.s., kde byla zaznamenána výše meziročního nárůstu o 1 035 GWh. V roce 2008 došlo také k nárůstu dodávky od sousedních poskytovatelů distribučních služeb o 222 GWh. Naproti tomu meziročně poklesl objem opatřené elektrické energie ze zdrojů ČEZ, a. s., od ostatních výrobců a z importu v hodnotě 1 801 GWh. Celkový podíl uváděných zdrojů na objemu nateklé elektrické energie do soustavy v roce 2008 činil 40,17 %.

Objem distribuované elektrické energie konečným zákazníkům na hladině vvn a vn v meziročním srovnání vzrostl o 536 GWh, objem distribuované elektrické energie na této hladině představoval 38,68% podíl na celkové dodávce. K nárůstu došlo rovněž u objemu distribuované elektrické energie konečným zákazníkům na hladině nn o 425 GWh, kde se jednalo o 31,59% podíl na celkové dodávce. U dodávek sousedním poskytovatelům distribučních služeb byl zaznamenán meziroční nárůst o 225 GWh, a jejich podíl na celkovém objemu distribuované elektrické energie tak vzrostl na 12,38 %. Naproti tomu došlo k poklesu dodávky zpět do sítě ČEPS, a.s., o 1 012 GWh a dodávky lokálním poskytovatelům distribučních služeb o 360 GWh. Objem ztrát se snížil o 111 GWh.

Nejvyšší dosažené hodinové maximum 5 700 MW bylo zaznamenáno 18. února 2008 ve 13 hodin.

Týdenní maxima (MW)



ČEZ Distribuce, a. s., distribuuje elektrickou energii konečným zákazníkům prostřednictvím obchodníků s elektrickou energií nebo přímým prodejem distribučních služeb. V roce 2008 se rozšířil počet aktivních obchodníků s rámcovou smlouvou s ČEZ Distribuce, a. s., na 25 obchodníků.

V roce 2008 došlo k nárůstu počtu odběrných míst na hladině vvn a vn o 265 míst a na hladině nn o 21 936 míst.

Počet odběrných míst

	2006	2007	2008
vvn – velkoodběratelé	129	93	85
vn – velkoodběratelé	13 256	13 349	13 622
nn – maloodběratelé-podnikatelé	481 934	483 059	464 043
nn – maloodběratelé-domácnosti	2 979 725	2 998 602	3 039 554
Celkem	3 475 044	3 495 103	3 517 304

V roce 2008 bylo připojeno více než 22 tisíc nových odběrných míst a u 37 tisíc odběrných míst byla navýšena hodnota rezervovaného příkonu. Na podílech za připojení a zvýšení příkonu dle vyhlášky č. 51/2006 Sb., o podmínkách připojení k elektrizační soustavě, bylo v roce 2008 vybráno od zákazníků 1,3 mld. Kč a na realizaci těchto požadavků bylo vydáno 4,4 mld. Kč.

Nová připojení, zvýšení příkonu

Napěťová hladina	Výdaje do distribuční soustavy (mil. Kč)	Vybrané podíly (mil. Kč)	Připojeno nebo navýšeno (MW)
vvn	786	46	74
vn	1 001	317	472
nn	2 653	950	1 151
Celkem	4 440	1 314	1 697

Strategické záměry společnosti

Koncepce podnikatelské činnosti

Hlavním a významným úkolem společnosti je zajištění odpovědné role správce aktiv distribuční soustavy v napájecí oblasti ČEZ Distribuce, a. s., generujícího zisk pro akcionáře z regulované činnosti distribuce elektrické energie při splnění podmínek, které jsou stanoveny zákonem č. 458/2000 Sb., energetický zákon, a pravidly Energetického regulačního úřadu.

Cíle podnikatelské činnosti:

- neustálé zvyšování kvality služeb poskytovaných zákazníkům v oblastech distribuce elektrické energie a připojování k distribuční soustavě,
- zajišťování spolehlivého provozování distribuční soustavy dle standardů Energetického regulačního úřadu,
- růst hodnoty společnosti pro akcionáře.

Zásady pro splnění těchto cílů:

- účelný rozvoj soustavy s využitím detailních analýz návratnosti investic a principů spolehlivosti,
- optimální řízení distribuční soustavy s cílem neustálého snižování doby výpadků a současně minimalizace ztrát při dodržení maximální spolehlivosti provozu,
- co nejúspornější pořízení nakupovaných služeb s cílem dosažení optimálních nákladů na údržbu a poruchovou službu.

Předmětem podnikatelské činnosti společnosti ČEZ Distribuce, a. s., je správa svěřených aktiv a s tím související výkon vlastnických práv, zajištění distribučních služeb zákazníkům na všech napěťových úrovních a řízení soustavy v reálném čase.

Chod společnosti je založen na vyváženém nastavení procesů s využitím nejlepších zkušeností v oblasti asset managementu. Současně jsou používány a zaváděny nové principy řízení nákladů spojených s provozem distribuční soustavy, standardizace použitých technologií a řízení investičních rozvojových záměrů.

Strategické záměry rozvoje ČEZ Distribuce, a. s.

Mezi záměry pro rok 2009 patří především:

- optimalizace organizace a procesů s využitím nejlepších praktických zkušeností,
- efektivní řízení nákladů na obnovu a rozšiřování distribuční soustavy,
- zefektivnění vazeb se subjekty uvnitř Skupiny ČEZ,
- implementace jednotného technického a dispečerského systému.

Cílem je vybudovat úspěšnou společnost v evropském měřítku, jejíž prestiže si budou vážit zaměstnanci, stejně jako budoucí zájemci o firemní pozice, a současně dosáhnout zařazení společnosti mezi špičkové firmy z hlediska ekonomické výkonnosti a dlouhodobé stability v odvětví distribuce elektrické energie.

Probíhající šetření na výskyt polychlorovaných bifenyly u dosud neprověřených provozovaných zařízení mají svá opodstatnění, neboť tyto látky jsou nebezpečné pro životní prostředí a zdraví živočichů. Dopady bifenyly se mohou projevit vlivem potravinového řetězce i na zdraví lidí. Společnost ČEZ Distribuce, a. s., proto prověřuje svá zařízení, aby žádné z nich neobsahovalo nebezpečné chemické látky.

2008

Do konce roku 2008 prověřila společnost ČEZ Distribuce, a. s., tisíce svých zařízení s obsahem olejů, zda v nich nejsou přítomny nebezpečné chemické látky PCB (polychlorované bifenyly), které tvořily v minulosti součást olejů obsažených v provozovaných zařízeních. Z dosavadních šetření vyplývá, že prověřená zařízení ČEZ Distribuce, a. s., škodlivé polychlorované bifenyly neobsahují.





Investice

Investiční výstavba

V roce 2008 společnost investovala do obnovy a rozvoje distribuční soustavy 8 193 mil. Kč, což v porovnání s rokem 2007 představuje nárůst finančních prostředků o 24,56 %.

Investiční prostředky byly investovány nejen do obnovy a rozvoje stávající distribuční soustavy, ale rovněž k zajištění přípravy a následné výstavby zařízení distribuční soustavy pro připojení velkých, významných průmyslových zón.

Hlavní cíle investiční politiky

Hlavní aktivity v oblasti investiční výstavby byly zaměřeny převážně na zařízení distribuční soustavy s cílem co nejefektivněji rozvíjet majetek společnosti, zlepšovat kvalitu, spolehlivost a bezpečnost provozu distribuční soustavy. Rozvojové záměry byly připraveny a realizovány v souladu s platnými právními předpisy, zejména s vyhláškou Energetického regulačního úřadu č. 540/2005 Sb., o kvalitě dodávek elektřiny a souvisejících služeb v elektroenergetice, a Pravidly provozování distribučních soustav.

Přehled investovaných prostředků v letech 2006–2008, plán na rok 2009 (mil. Kč)

Investiční výdaje	Skutečnost 2006	Skutečnost 2007	Skutečnost 2008	Plán 2009
Stavby vvn	626	747	835	1 532
Stavby vn	1 750	1 884	2 498	3 360
Stavby nn	2 697	3 054	4 008	3 864
Podpůrné investice	189	296	335	374
Elektroměry	406	597	517	545
Celkem	5 668	6 578	8 193	9 675

Investice v roce 2008

	mil. Kč	%
stavby vvn	835	10
stavby vn	2 498	31
stavby nn	4 008	49
podpůrné investice	335	4
elektroměry	517	6
Celkem	8 193	100



Investice do distribuční soustavy

Investiční činnost byla v roce 2008 zaměřena převážně na stavby vn a nn. Jednalo se zejména o stavby přípojek a přeložek na základě požadavků zákazníků, tedy vyvolaných investic. Dále pak o stavby z programu unifikace sítí, o rekonstrukce a obnovu kabelových a vrchních sítí vysokého a nízkého napětí a výstavbu distribučních transformačních stanic vn/nn.

Objem investic do staveb vvn činil 835 mil. Kč. Jednalo se především o rekonstrukce a výstavbu transformoven vvn/vn.

Do zařízení vn a nn bylo v roce 2008 investováno celkem 6 506 mil. Kč. U investic do těchto zařízení výrazně vzrostl podíl staveb a rekonstrukcí rozvodného zařízení vyvolaný požadavky budoucích a současných odběratelů. Investice do staveb, které se uskutečnily na základě požadavků zákazníků, dosáhly výše 3 744 mil. Kč, což oproti předchozímu roku představuje nárůst o 38,75 %.

Nejvýznamnější stavby

Vlastní investice:

- vedení 110 kV Mírovka – Hlinsko,
- Poříčí, transformovna 110/35 kV, rekonstrukce rozvodny 110 kV,
- Hranice – odbočka Suchdol, vvn 651/652 kV,
- Bělá nad Radbuzou, výstavba nové transformovny 110/22 kV,
- transformovna Dražice – doplnění rozvodny 110 kV,
- vedení 110 kV Trmice – odbočka Děčín,
- Špindlerův Mlýn, rekonstrukce transformovny 35/10 kV,
- Orlová, rekonstrukce transformovny 110/22 kV,
- Haviřov, II. etapa rekonstrukce kabelů vn a nn,
- rozvodna 110 kV Týnec,
- rozvodna Příbor 110 kV – dokončení rekonstrukce,
- transformovna 110/22 kV Jílové,
- venkovní vedení 110 kV Hamr – Jeřmanice,
- rekonstrukce rozvodny 22 kV Louny,
- Třebechovice, změna napětí z 5 na 35 kV,
- Nový Bydžov, změna napětí z 10 na 35 kV,
- Ústí nad Labem, 1. etapa rekonstrukce transformovny – unifikace.

Vyvolané investice na základě požadavků zákazníků:

- transformovna 110/22 kV, průmyslová zóna Mošnov,
- Ostrava Rudná, transformovna 110/22 kV,
- Příbor, úpravy v rozvodně 110 kV pro průmyslovou zónu Mošnov,
- Liberec, smyčka vn z transformovny Teplárna,
- Vysoký Újezd, posílení vedení vn.

Ostatní investice

Ostatní investiční prostředky ve výši 852 mil. Kč byly vynaloženy na činnosti podporující hlavní procesy distribuce, zejména na posílení provozních a řídicích systémů, a nákup elektroměrů a přístrojů pro měření kvality elektrické energie.

Výdaje na činnost v oblasti výzkumu a vývoje

V návaznosti na předchozí roky pokračovala spolupráce na zpracování studií a analýz z oblasti výzkumu a vývoje ve spolupráci s odbornými pracovišti EGÚ Brno, a. s., a VYSOKOU ŠKOLOU BĀŇSKOU – TECHNICKOU UNIVERZITOU OSTRAVA.

Jednalo se především o tyto studie a analýzy:

- aktualizace metody určení zatížení v sítích nn převodem práce – výkon,
- shromažďování základních spolehlivostních údajů pro hodnocení spolehlivosti jednotlivých prvků (prvková spolehlivost),
- optimalizace nasazení dálkového ovládání na vybraných vývodech 22 kV a analýza provozního využití spínacích prvků.

V průběhu roku byly zahájeny práce na výzkumné analýze napájení oblasti 110 kV Nošovice, Lískovec ve vztahu k požadavkům nových průmyslových zón – II. etapa. ČEZ Distribuce, a. s., se i nadále účastnila oponentních řízení pro granty udělované vysokým školám GRANTOVOU AGENTUROU ČESKÉ REPUBLIKY, státních závěrečných zkoušek a stejně tak se podílela na zadávání diplomových a bakalářských prací studentům vysokých škol s elektrotechnickým zaměřením.

Řízení bezpečnosti, jakosti a ochrana životního prostředí

Systém řízení bezpečnosti a ochrany zdraví při práci

Systém řízení bezpečnosti a ochrany zdraví při práci v akciové společnosti ČEZ Distribuce vychází ze strategických záměrů a bezpečnostní politiky společnosti. Součástí systému jsou plány vzdělávací, auditorské a kontrolní činnosti. Mezi důležité principy v oblasti řízení bezpečnosti a ochrany zdraví při práci (BOZP) patří zásada uplatňování zpětné vazby.

V souladu se zákonem č. 309/2006 Sb., kterým se upravují další požadavky bezpečnosti a ochrany zdraví při práci v pracovněprávních vztazích a zajištění bezpečnosti a ochrany zdraví při činnosti nebo poskytování služeb mimo pracovněprávní vztahy, byl v roce 2008 zaveden systém koordinace prací na stavbách ČEZ Distribuce, a. s.

Aktivity, které souvisejí s řízením bezpečnosti a ochrany zdraví při práci, byly v závěru roku 2008 zaměřeny na přípravu k získání osvědčení „Bezpečného podniku“. Program „Bezpečný podnik“, který vyhledává Ministerstvo práce a sociálních věcí ČR a Státní úřad inspekce práce, umožňuje podnikům-zaměstnavatelům, jež se rozhodnou do programu zapojit, zavedení systému řízení BOZP. Tento systém odpovídá nejen českým předpisům, ale též požadavkům uplatňovaným v zemích Evropské unie.

Program „Bezpečný podnik“ vychází z nejuznávanějších dokumentů v oblasti BOZP v Evropě, dokumentu OHSAS 18001 a příručky ILO-OSH 2001.

Systém řízení kvality

I přes stále se zvyšující nároky na odpovědné zaměstnance společnosti související s nárůstem investiční výstavby a obnovy distribučního zařízení nedošlo v roce 2008 k poklesu celkové úrovně kvality služeb pro konečné zákazníky, která byla naopak dále zvyšována. Rychlost odstraňování poruchových stavů po přírodních kalamitách v uplynulém roce a následné zahájení a řízení provozu distribučního zařízení jsou toho důkazem.

Ochrana životního prostředí

Autorizovaní a specializovaní zaměstnanci společnosti v oboru ekologie se v péči o životní prostředí věnovali všem jeho složkám, zejména odpadovému a vodnímu hospodářství, nakládání s chemickými látkami a v neposlední řadě ochraně ptactva.

V akciové společnosti ČEZ Distribuce bylo vybráno celkem 78 lokalit s výskytem staré ekologické zátěže. V roce 2008 byla z tohoto počtu ukončena sanace 8 lokalit, ve 13 lokalitách sanace nebo monitoring probíhá. Ze státního finančního fondu vyčleněného pro odstranění starých ekologických zátěží bylo pro účely ČEZ Distribuce, a. s., v roce 2008 vyčerpáno 6,3 mil. Kč.

Standardně je v úseku ochrany přírody stěžejním tématem ochrana ptactva před úrazem elektrickým proudem. Společnost v roce 2008 nadále plnila svůj závazek investovat do ochrany ptactva nad rámec povinností daných zákonem v souladu s plánem, který připravila ve spolupráci s ornitology České republiky. Byla vytipována vedení vysokého napětí, která byla osazena ochrannými prvky proti úrazu ptactva. Celkové investice na tyto účely dosáhly 17,7 mil. Kč a pomohly zabezpečit celkem 290 km vedení vysokého napětí. Pro rok 2009 se plánují investice v objemu 20 mil. Kč.

Zajišťování požární ochrany

Cílem požární ochrany ve společnosti je trvalé vytváření podmínek pro bezpečný provoz, ochranu zaměstnanců a majetku. Provoz řízení požární ochrany byl ve společnosti zajišťován centrálně a pravidelně byl vyhodnocován. Činnost požární ochrany byla zaměřena na prevenci s důrazem na minimalizaci vzniku rizika ohrožení osob a vzniku škody na majetku. Byla prováděna aktualizace dokumentace požární ochrany v souladu s požadavky platných právních předpisů.

Služby v oblasti bezpečnosti a ochrany zdraví při práci, ekologie a požární ochrany realizované na základě smluv se společnostmi Skupiny ČEZ

Byly aktualizovány smluvní vztahy se společnostmi Skupiny ČEZ o poskytování služeb v oblastech bezpečnosti a ochrany zdraví při práci, požární ochrany a ekologie.

Akcie, akcionáři a valná hromada

Akcionáři a emitované cenné papíry

Celková výše základního kapitálu společnosti ČEZ Distribuce, a. s., zapsaná v obchodním rejstříku ke dni uzávěrky výroční zprávy činila 49 603 413 578 Kč.

S účinností od 1. října 2008 přešlo na společnost ČEZ, a. s., se sídlem Duhová 2/1444, Praha 4, PSČ 140 53, IČ 452 74 649, jako nástupnickou společnost v důsledku fúze sloučením veškeré jmění společnosti Energetika Vítkovice, a.s., se sídlem Ostrava, Vítkovice, Výstavní 1144/103, PSČ 706 02, IČ 258 54 712, zapsané v obchodním rejstříku vedeném Krajským soudem v Ostravě, oddíl B, vložka č. 2313, která byla jako zanikající společnost zrušena a zanikla bez likvidace s právním nástupcem. V důsledku této fúze přešlo na společnost ČEZ, a. s., vlastnictví jednoho kusu listinné akcie o jmenovité hodnotě 139 421 490 Kč, a společnost ČEZ, a. s., se tak stala jediným akcionářem společnosti ČEZ Distribuce, a. s.

Struktura akcionářů k 20. 4. 2009

Jediný akcionář	Počet akcií	Podíl na základním kapitálu (%)
	(ks)	
ČEZ, a. s.	63 578 397	100
Hromadná listina číslo		
	HL 3 000001	12 787 748
	HL 3 000002	8 076 115
	HL 3 000003	13 694 105
	HL 3 000004	14 498 120
	HL 3 000005	14 522 308
Akcie na jméno	C 000001	1

Druhy a objem vydaných cenných papírů

Společnost vydala pět kusů hromadných listin s číselným označením HL 3 000001 až HL 3 000005. Hromadné listiny nahrazují jednotlivé kusy akcií na jméno o jmenovité hodnotě 778 Kč za akcii.

Jeden kus listinné akcie na jméno o jmenovité hodnotě 139 421 490 Kč s číselným označením C 000001.

Všechny akcie společnosti mají omezenou převoditelnost – pouze se souhlasem představenstva a po stanovisku dozorčí rady.

Akcionář má právo na podíl na zisku společnosti (tzv. dividendu). Společnost ČEZ Distribuce, a. s., v roce 2008 vyplatila podíl na zisku za rok 2007 ve výši 1 927 mil. Kč.

Vztahy společnosti s akcionáři

Společnost ČEZ Distribuce, a. s., v roce 2008 svolala a vedla řádnou valnou hromadu v souladu s platnými právními předpisy a stanovami společnosti, jednala v souladu s ustanovením obchodního zákoníku ohledně ochrany práv akcionářů a naplňovala princip rovného přístupu ke všem akcionářům. Umožňovala rovný přístup k informacím všem akcionářům prostřednictvím internetu na internetové adrese www.cezdistribuce.cz. Významné informace o společnosti zveřejňovala také formou tiskových zpráv.

Valná hromada ČEZ Distribuce, a. s.

Dne 22. května 2008 se konala řádná valná hromada, která projednala a přijala usnesení zejména v těchto záležitostech:

- zpráva o podnikatelské činnosti společnosti a stavu jejího majetku za rok 2007,
- zpráva dozorčí rady o její činnosti za uplynulé období,
- řádná účetní závěrka roku 2007,
- rozdělení zisku za rok 2007,
- finanční plán na rok 2008,
- celková výše objemu sponzorských darů,
- odvolání a volba členů dozorčí rady,
- změna stanov společnosti.

Lidské zdroje

Firemní kultura společnosti ČEZ Distribuce, a. s., koresponduje s firemní kulturou Skupiny ČEZ a dále rozvíjí sedm přijatých principů:

1. bezpečně tvoříme hodnoty,
2. zodpovídáme za výsledky,
3. jsme jeden tým,
4. pracujeme na sobě,
5. rosteme za hranice,
6. hledáme nová řešení,
7. jednáme fér.

Oblast pracovněprávních vztahů

V oblasti pracovněprávních vztahů a sociální politiky se společnost vždy snažila o zachování sociálního smíru a respektovala zákoník práce včetně navazujících právních předpisů a platnou kolektivní smlouvu.

Nástupy a výstupy ze společnosti v roce 2008 (počet zaměstnanců)

Nástupy do společnosti	97
Výstupy ze společnosti	70

Fyzický počet zaměstnanců k 31. 12. 2008 dosáhl počtu 1 180 osob.

Sociální politika

V rámci sociální politiky společnost poskytuje svým zaměstnancům peněžní i nepeněžní plnění. Nepeněžní plnění je poskytováno formou zkrácené pracovní doby a prodloužené dovolené o jeden týden nad zákonný nárok. Na peněžní plnění bylo společností v roce 2008 věnováno 73,6 mil. Kč. Zaměstnavatel především přispíval na penzijní a životní pojištění, stravování a zdravotní péči. Všem zaměstnancům v hlavním pracovním poměru byl zřízen osobní účet, z něhož je možné hradit například rekreaci.

Vzdělávání

Vzdělávání a rozvoj zaměstnanců společnosti ČEZ Distribuce, a. s., lze rozdělit do několika základních oblastí.

Legislativní školení je první z forem rozvoje zaměstnanců. Jedná se o periodická školení druhých profesí, která jsou upravována zákony. Zaměstnanci podstupují přeškolení nebo přezkoušení z těchto druhých profesí, které aktivně vykonávají v rámci svého pracovního zařazení a v návaznosti na popis pracovní funkce.

Zvyšování a prohlubování kvalifikace zaměstnanců bylo ve společnosti ČEZ Distribuce, a. s., realizováno především studiem na vysokých a středních školách. Zaměření studijních oborů a programů se odvíjí od pracovního zařazení studujících zaměstnanců nebo od dalšího plánovaného kariéerního růstu daného zaměstnance. Ve školním roce 2007/2008 si kvalifikaci formou studia při zaměstnání zvyšovalo celkem 79 zaměstnanců, z toho 54 zaměstnanců studiem na střední škole a 25 zaměstnanců studiem na vysoké škole.

V rámci jazykové přípravy probíhala ve společnosti převážně výuka anglického jazyka. V roce 2008 se jazykové přípravy účastnilo přibližně 190 zaměstnanců.

V roce 2008 společnost zorganizovala manažerské vzdělávání pro zaměstnance na úrovni středního managementu. Cílem těchto programů bylo rozvinout základní manažerské dovednosti především v oblastech efektivní komunikace, podpory proaktivity, rozvoje dynamiky a neverbální komunikace.

Za všechny rozvojové a vzdělávací aktivity společnost uhradila v roce 2008 náklady ve výši 8,6 mil. Kč.

Vztahy s odbory

Kolektivní vyjednávání probíhala v průběhu celého roku.

V lednu 2008 byl podepsán dodatek č. 1 ke kolektivní smlouvě, v průběhu ledna 2009 byl podepsán dodatek č. 2 s účinností od 1. 1. 2009.

Ve společnosti působí celkem 34 základních odborových organizací, z nichž některé jsou sdruženy do pěti regionálních sdružení.

Odborová organizace plní úlohu nejen zástupců zaměstnanců, ale i roli zástupce kolektivního vyjednávání se zaměstnavatelem a kontrolu plnění povinností zaměstnavatele. Cílem zaměstnavatele je prostřednictvím této komunikace podpořit rozvoj motivace zaměstnanců se zachováním sociálního smíru. Pro zajištění vzájemné informovanosti se konala v průběhu roku 2008 pravidelná jednání každých čtrnáct dnů.

Personální a sociální politika společnosti byla v průběhu roku řízena v kontextu platné kolektivní smlouvy. Rovněž organizační změny a vybrané řídicí dokumenty společnosti byly průběžně projednávány s odborovou organizací. Při uvolňování zaměstnanců byl v plné míře používán rozsáhlý sociální program. Přes rozdílnost zájmů obou sociálních partnerů a místy vyhraněný postoj byla ve většině případů nalezena cesta ke vzájemné dohodě a sociální smír byl zachován.

Dárcovství a sponzorský program

Sponzorské projekty realizované prostřednictvím Nadace ČEZ dosáhly v roce 2008 celkové výše 60 mil. Kč.

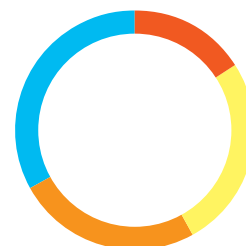
Nadace ČEZ podpořila rozvoj volnočasových aktivit dětí a mládeže, zvýšení kvality života znevýhodněných osob a zlepšení občanské vybavenosti měst a obcí v regionech na celém území, kde společnost ČEZ Distribuce, a. s., působí.

Sponzorské dary realizované přímo akciovou společností ČEZ Distribuce dosáhly v roce 2008 celkové výše téměř 20 mil. Kč. Tato částka byla rozdělena mezi 84 projektů různého charakteru.

Společnost přispěla do Nadačního fondu SENIOŘI SKUPINY ČEZ částkou 966 tis. Kč.

Rozdělení přímých darů ČEZ Distribuce, a. s., v roce 2008

	tis. Kč	%
■ obce, města	4 895	16
■ sociální, zdravotnictví	6 713	26
■ sport, kultura	3 135	25
■ školství	5 225	33
Celkem	19 968	100



Na přímou propagaci byla společností ČEZ Distribuce, a. s., v roce 2008 investována částka 3 mil. Kč. Reklama společnosti byla realizována zejména při kulturních, společenských a sportovních akcích.

Soudní spory

ČEZ Distribuce, a. s., se kromě obvyklých soudních sporů v hodnoceném období podílela a do současné doby podílí na četných právních opatřeních vůči mediálním a jiným útokům, které jsou činěny, v některých případech i organizovaně, neoprávněnými odběrateli elektřiny proti společnosti ČEZ Měření, s.r.o., a jejím zaměstnancům, a to v souvislosti s činností této společnosti na úseku zjišťování, zamezování a odstraňování příčin neoprávněných odběrů elektřiny, kterou ČEZ Měření, s.r.o., zajišťuje pro ČEZ Distribuci, a. s.

Obsah finanční části

Výrok nezávislého auditora	38
Výrok nezávislého auditora k účetní závěrce ČEZ Distribuce, a. s.	39
Účetní závěrka ČEZ Distribuce, a. s., k 31. 12. 2008	40
Rozvaha	40
Výkaz zisku a ztráty	42
Přehled o peněžních tocích	43
Příloha účetní závěrky	44

Výrok nezávislého auditora

Akcionářům společnosti ČEZ Distribuce, a. s.:

- I. Ověřili jsme účetní závěrku společnosti ČEZ Distribuce, a. s. (dále jen „společnost“) k 31. 12. 2008 uvedenou na stranách 40–56, ke které jsme 23. ledna 2009 vydali výrok ve znění uvedeném na straně 39.
- II. Ověřili jsme též soulad výroční zprávy s výše uvedenou účetní závěrkou. Za správnost výroční zprávy je zodpovědné vedení společnosti. Naším úkolem je vydat na základě provedeného ověření stanovisko o souladu výroční zprávy s účetní závěrkou.

Ověření jsme provedli v souladu s Mezinárodními auditorskými standardy a souvisejícími aplikačními doložkami Komory auditorů České republiky. Tyto standardy vyžadují, aby auditor naplánoval a provedl ověření tak, aby získal přiměřenou jistotu, že informace obsažené ve výroční zprávě, které popisují skutečnosti, jež jsou též předmětem zobrazení v účetní závěrce, jsou ve všech významných souvislostech v souladu s příslušnou účetní závěrkou. Účetní informace obsažené ve výroční zprávě na stranách 5–36 jsme sesouhlasili s informacemi uvedenými v účetní závěrce k 31. prosinci 2008. Jiné než účetní informace získané z účetní závěrky a z účetních knih společnosti jsme neověřovali. Jsme přesvědčeni, že provedené ověření poskytuje přiměřený podklad pro vyjádření výroku auditora.

Podle našeho názoru jsou účetní informace uvedené ve výroční zprávě ve všech významných souvislostech v souladu s výše uvedenou účetní závěrkou.

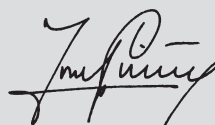
- III. Prověřili jsme dále věcnou správnost údajů uvedených ve zprávě o vztazích mezi propojenými osobami společnosti ČEZ Distribuce, a.s., k 31. prosinci 2008 uvedené ve výroční zprávě na stranách 62–67. Za sestavení této zprávy o vztazích je zodpovědné vedení společnosti ČEZ Distribuce, a. s. Naším úkolem je vydat na základě provedené prověrky stanovisko k této zprávě o vztazích.

Prověrku jsme provedli v souladu s Mezinárodním standardem pro prověrky a souvisejícími aplikačními doložkami Komory auditorů České republiky. Tyto standardy vyžadují, abychom plánovali a provedli prověrku s cílem získat střední míru jistoty, že zpráva o vztazích neobsahuje významné nesprávnosti. Prověrka je omezena především na dotazování pracovníků společnosti a na analytické postupy a výběrovým způsobem provedené prověření věcné správnosti údajů. Proto prověrka poskytuje nižší stupeň jistoty než audit. Audit zprávy o vztazích jsme neprováděli, a proto nevyjadřujeme výrok auditora.

Na základě naší prověrky jsme nezjistili žádné významné věcné nesprávnosti údajů uvedených ve zprávě o vztazích mezi propojenými osobami společnosti ČEZ Distribuce, a. s., k 31. prosinci 2008.



Ernst & Young Audit, s.r.o.
osvědčení č. 401
zastoupený partnerem



Josef Pivoňka
auditor, osvědčení č. 1963

20. dubna 2009
Praha, Česká republika

Výrok nezávislého auditora k účetní závěrce ČEZ Distribuce, a. s.

Představenstvu společnosti ČEZ Distribuce, a. s.:

Ověřili jsme přiloženou účetní závěrku společnosti ČEZ Distribuce, a. s., sestavenou k 31. prosinci 2008 za období od 1. ledna 2008 do 31. prosince 2008, tj. rozvahu, výkaz zisku a ztráty, přehled o peněžních tocích a přílohu, včetně popisu používaných významných účetních metod. Údaje o společnosti ČEZ Distribuce, a. s., jsou uvedeny v bodě 1 přílohy této účetní závěrky.

Odpovědnost statutárního orgánu účetní jednotky za účetní závěrku

Za sestavení účetní závěrky v souladu s účetními předpisy platnými v České republice a za věrné zobrazení skutečností v ní odpovídá statutární orgán společnosti ČEZ Distribuce, a. s. Jeho odpovědností je navrhnout, zavést a zajistit vnitřní kontroly nad sestavováním účetní závěrky a věrným zobrazením skutečností v ní tak, aby neobsahovala významné nesprávnosti způsobené podvodem nebo chybou, zvolit a uplatňovat vhodné účetní metody a provádět účetní odhady, které jsou s ohledem na danou situaci přiměřené.

Odpovědnost auditora

Naším úkolem je vydat na základě provedení auditu výrok k této účetní závěrce. Audit jsme provedli v souladu se zákonem o auditorech, Mezinárodními auditorskými standardy a souvisejícími aplikačními doložkami Komory auditorů České republiky. V souladu s těmito předpisy jsme povinni dodržovat etické normy a naplánovat a provést audit tak, abychom získali přiměřenou jistotu, že účetní závěrka neobsahuje významné nesprávnosti.

Audit zahrnuje provedení auditorských postupů, jejichž cílem je získat důkazní informace o částkách a skutečnostech uvedených v účetní závěrce. Výběr auditorských postupů závisí na úsudku auditora včetně toho, jak auditor posoudí rizika, že účetní závěrka obsahuje významné nesprávnosti způsobené podvodem nebo chybou. Při posuzování těchto rizik auditor přihledne k vnitřním kontrolám, které jsou relevantní pro sestavení účetní závěrky a věrné zobrazení skutečností v ní. Cílem posouzení vnitřních kontrol je navrhnout vhodné auditorské postupy, nikoli vyjádřit se k účinnosti vnitřních kontrol. Audit zahrnuje též posouzení vhodnosti použitých účetních metod, přiměřenosti účetních odhadů provedených vedením společnosti i posouzení celkové prezentace účetní závěrky.

Domníváme se, že získané důkazní informace jsou dostatečné a vhodné a jsou přiměřeným základem pro vyjádření výroku auditora.

Výrok auditora

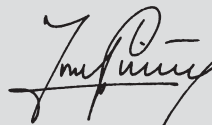
Podle našeho názoru účetní závěrka ve všech významných souvislostech věrně a poctivě zobrazuje aktiva, pasiva a finanční situaci společnosti ČEZ Distribuce, a. s., k 31. prosinci 2008 a výsledky jejího hospodaření a peněžní toky za období od 1. ledna 2008 do 31. prosince 2008 v souladu s účetními předpisy platnými v České republice.

Přestože vyjadřujeme výrok bez výhrad, chceme upozornit na následující skutečnost:

Společnost v roce 2008 přehodnotila metodu vykazování a odepisování majetku nabytého vkladem částí podniků v letech 2005 a 2006 a s účinností od 1. ledna 2008 vykazuje tento majetek v přeceněných pořizovacích cenách dle původního znaleckého ocenění firmou HZ Praha, spol. s r.o., vypracovaného v souvislosti s „unbundlingem“ distribučních společností Skupiny ČEZ. Důsledkem přehodnocení metody vykazování vloženého majetku bylo navýšení pořizovací hodnoty a oprávek vloženého dlouhodobého majetku o 109 789 mil. Kč (viz bod 3. Obecné účetní zásady, písmeno b, strana 45 a bod 5. Dlouhodobý majetek, písmeno b, strana 48).



Ernst & Young Audit, s.r.o.
osvědčení č. 401
zastoupený partnerem



Josef Pivoňka
auditor, osvědčení č. 1963

23. ledna 2009
Praha, Česká republika

ČEZ Distribuce, a. s.

Rozvaha k 31. 12. 2008

(v tis. Kč)

AKTIVA	2008 Brutto	2008 Korekce	2008 Netto	2007 Netto
AKTIVA CELKEM	208 827 868	-126 163 305	82 664 563	78 835 675
Pohledávky za upsaný základní kapitál	0	0	0	140 910
Dlouhodobý majetek	194 055 376	-126 136 959	67 918 417	63 876 403
Dlouhodobý nehmotný majetek	201 220	-94 653	106 567	67 609
Zřizovací výdaje	0	0	0	0
Nehmotné výsledky výzkumu a vývoje	6 302	-4 060	2 242	3 847
Software	131 618	-71 647	59 971	42 997
Ocenitelná práva	23 535	-15 651	7 884	8 403
Goodwill	0	0	0	0
Jiný dlouhodobý nehmotný majetek	10 028	-3 295	6 733	4 052
Nedokončený dlouhodobý nehmotný majetek	29 737	0	29 737	8 310
Poskytnuté zálohy na dlouhodobý nehmotný majetek	0	0	0	0
Dlouhodobý hmotný majetek	193 854 156	-126 042 306	67 811 850	63 808 794
Pozemky	429 460	0	429 460	356 826
Stavby	142 279 523	-91 976 133	50 303 390	48 530 025
Samostatné movité věci a soubory movitých věcí	47 127 451	-34 064 731	13 062 720	11 596 992
Pěstitelské celky trvalých porostů	0	0	0	0
Základní stádo a tažná zvířata	0	0	0	0
Jiný dlouhodobý hmotný majetek	7 079	-1 442	5 637	6 107
Nedokončený dlouhodobý hmotný majetek	3 992 715	0	3 992 715	3 304 415
Poskytnuté zálohy na dlouhodobý hmotný majetek	17 928	0	17 928	14 429
Oceňovací rozdíl k nabytému majetku	0	0	0	0
Dlouhodobý finanční majetek	0	0	0	0
Podíly v ovládaných a řízených osobách	0	0	0	0
Podíly v účetních jednotkách pod podstatným vlivem	0	0	0	0
Ostatní dlouhodobé cenné papíry a podíly	0	0	0	0
Půjčky a úvěry – ovládající a řídicí osoba, podstatný vliv	0	0	0	0
Jiný dlouhodobý finanční majetek	0	0	0	0
Pořizovaný dlouhodobý finanční majetek	0	0	0	0
Poskytnuté zálohy na dlouhodobý finanční majetek	0	0	0	0
Oběžná aktiva	14 766 094	-26 346	14 739 748	14 806 019
Zásoby	226 209	0	226 209	189 358
Materiál	0	0	0	534
Nedokončená výroba a polotovary	223 606	0	223 606	186 221
Výrobky	0	0	0	0
Zvířata	0	0	0	0
Zboží	0	0	0	0
Poskytnuté zálohy na zásoby	2 603	0	2 603	2 603
Dlouhodobé pohledávky	254	0	254	264
Pohledávky z obchodních vztahů	0	0	0	0
Pohledávky – ovládající a řídicí osoba	0	0	0	0
Pohledávky – podstatný vliv	0	0	0	0
Pohledávky za společníky a za účastníky sdružení	0	0	0	0
Dlouhodobé poskytnuté zálohy	0	0	0	0
Dohadné účty aktivní	0	0	0	0
Jiné pohledávky	254	0	254	264
Odložená daňová pohledávka	0	0	0	0
Krátkodobé pohledávky	14 539 398	-26 346	14 513 052	14 615 785
Pohledávky z obchodních vztahů	829 396	-25 834	803 562	369 564
Pohledávky – ovládající a řídicí osoba	2 389 712	0	2 389 712	4 638 906
Pohledávky – podstatný vliv	0	0	0	0
Pohledávky za společníky a za účastníky sdružení	0	0	0	0
Sociální zabezpečení a zdravotní pojištění	0	0	0	0
Stát – daňové pohledávky	1 140 079	0	1 140 079	189 735
Krátkodobé poskytnuté zálohy	711 235	0	711 235	526 575
Dohadné účty aktivní	9 467 442	0	9 467 442	8 889 518
Jiné pohledávky	1 534	-512	1 022	1 487
Krátkodobý finanční majetek	233	0	233	612
Peníze	233	0	233	612
Účty v bankách	0	0	0	0
Krátkodobé cenné papíry a podíly	0	0	0	0
Pořizovaný krátkodobý finanční majetek	0	0	0	0
Časové rozlišení	6 398	0	6 398	12 343
Náklady příštích období	1 900	0	1 900	1 198
Komplexní náklady příštích období	0	0	0	0
Příjmy příštích období	4 498	0	4 498	11 145

(v tis. Kč)

PASIVA	2008	2007
PASIVA CELKEM	82 664 563	78 835 675
Vlastní kapitál	55 297 187	53 446 958
Základní kapitál	49 603 414	49 603 413
Základní kapitál	49 603 414	49 463 992
Vlastní akcie (-)/Vlastní obchodní podíly (-)	0	0
Změny základního kapitálu	0	139 421
Kapitálové fondy	1 717	1 689
Emisní ážio	1 489	1 489
Ostatní kapitálové fondy	228	200
Oceňovací rozdíly z přecenění majetku a závazků	0	0
Oceňovací rozdíly z přecenění při přeměnách	0	0
Rezervní fondy a ostatní fondy ze zisku	203 284	18 105
Zákonný rezervní fond	203 284	18 105
Statutární a ostatní fondy	0	0
Výsledek hospodaření minulých let	1 700 246	120 164
Nerozdělený zisk minulých let	1 711 572	120 164
Neuhrazená ztráta minulých let	-11 326	0
Výsledek hospodaření běžného účetního období (+/-)	3 788 526	3 703 587
Cizí zdroje	19 987 167	18 827 846
Rezervy	1 098 216	1 119 692
Rezervy podle zvláštních právních předpisů	0	0
Rezerva na důchody a podobné závazky	0	0
Rezerva na daň z příjmů	1 007 266	1 055 058
Ostatní rezervy	90 950	64 634
Dlouhodobé závazky	6 376 263	6 480 856
Závazky z obchodních vztahů	0	0
Závazky – ovládající a řídicí osoba	0	0
Závazky – podstatný vliv	0	0
Závazky ke společníkům a k účastníkům sdružení	0	0
Dlouhodobé přijaté zálohy	0	0
Vydané dluhopisy	0	0
Dlouhodobé směnky k úhradě	0	0
Dohadné účty pasivní	0	0
Jiné závazky	0	0
Odložený daňový závazek	6 376 263	6 480 856
Krátkodobé závazky	12 512 688	11 227 298
Závazky z obchodních vztahů	2 424 338	1 732 823
Závazky – ovládající a řídicí osoba	0	0
Závazky – podstatný vliv	0	0
Závazky ke společníkům a k účastníkům sdružení	0	0
Závazky k zaměstnancům	31 980	27 403
Závazky ze sociálního zabezpečení a zdravotního pojištění	18 433	18 600
Stát – daňové závazky a dotace	5 375	6 318
Krátkodobé přijaté zálohy	8 855 337	8 305 099
Vydané dluhopisy	0	0
Dohadné účty pasivní	1 173 654	1 131 791
Jiné závazky	3 571	5 264
Bankovní úvěry a výpomoci	0	0
Bankovní úvěry dlouhodobé	0	0
Krátkodobé bankovní úvěry	0	0
Krátkodobé finanční výpomoci	0	0
Časové rozlišení	7 380 209	6 560 871
Výdaje příštích období	0	26
Výnosy příštích období	7 380 209	6 560 845

ČEZ Distribuce, a. s.

Výkaz zisku a ztráty k 31. 12. 2008

(v tis. Kč)

	Skutečnost v účetním období	
	2008	2007
Tržby za prodej zboží	0	0
Náklady vynaložené na prodané zboží	0	0
Obchodní marže	0	0
Výkony	33 937 413	31 518 641
Tržby za prodej vlastních výrobků a služeb	33 751 528	31 341 279
Změna stavu zásob vlastní činnosti	37 386	37 692
Aktivace	148 499	139 670
Výkonová spotřeba	24 849 040	23 101 799
Spotřeba materiálu a energie	7 691 528	6 737 078
Služby	17 157 512	16 364 721
Přidaná hodnota	9 088 373	8 416 842
Osobní náklady	837 568	778 341
Mzdové náklady	567 440	527 450
Odměny členům orgánů společnosti	2 133	2 137
Náklady na sociální zabezpečení a zdravotní pojištění	194 352	187 288
Sociální náklady	73 643	61 466
Daně a poplatky	4 313	6 155
Odpisy dlouhodobého nehmotného a hmotného majetku	4 280 883	5 435 713
Tržby z prodeje dlouhodobého majetku a materiálu	38 144	54 978
Tržby z prodeje dlouhodobého majetku	23 556	29 361
Tržby z prodeje materiálu	14 588	25 617
Zůstatková cena prodaného dlouhodobého majetku a materiálu	12 115	14 626
Zůstatková cena prodaného dlouhodobého majetku	12 115	14 626
Prodaný materiál	0	0
Změna stavu rezerv a opravných položek v provozní oblasti a komplexních nákladů příštích období	30 001	16 689
Ostatní provozní výnosy	1 018 137	868 210
Ostatní provozní náklady	439 043	404 376
Převod provozních výnosů	0	0
Převod provozních nákladů	0	0
Provozní výsledek hospodaření	4 540 731	2 684 130
Tržby z prodeje cenných papírů a podílů	0	0
Prodané cenné papíry a podíly	0	0
Výnosy z dlouhodobého finančního majetku	0	0
Výnosy z podílů v ovládaných a řízených osobách a v účetních jednotkách pod podstatným vlivem	0	0
Výnosy z ostatních dlouhodobých cenných papírů a podílů	0	0
Výnosy z ostatního dlouhodobého finančního majetku	0	0
Výnosy z krátkodobého finančního majetku	0	5 624
Náklady z finančního majetku	0	0
Výnosy z přecenění cenných papírů a derivátů	0	0
Náklady z přecenění cenných papírů a derivátů	0	0
Změna stavu rezerv a opravných položek ve finanční oblasti	0	0
Výnosové úroky	138 022	106 707
Nákladové úroky	0	0
Ostatní finanční výnosy	112	1 200
Ostatní finanční náklady	786	1 813
Převod finančních výnosů	0	0
Převod finančních nákladů	0	0
Finanční výsledek hospodaření	137 348	111 718
Daň z příjmů za běžnou činnost	889 553	-907 739
- splatná	1 005 472	1 059 837
- odložená	-115 919	-1 967 576
Výsledek hospodaření za běžnou činnost	3 788 526	3 703 587
Mimořádné výnosy	0	0
Mimořádné náklady	0	0
Daň z příjmů z mimořádné činnosti	0	0
- splatná	0	0
- odložená	0	0
Mimořádný výsledek hospodaření	0	0
Převod podílu na výsledku hospodaření společníkům	0	0
Výsledek hospodaření za účetní období (+/-)	3 788 526	3 703 587
Výsledek hospodaření před zdaněním (+/-)	4 678 079	2 795 848

ČEZ Distribuce, a. s.

Přehled o peněžních tocích k 31. 12. 2008

(v tis. Kč)

	Skutečnost v účetním období	
	2008	2007
Stav peněžních prostředků a peněžních ekvivalentů na začátku účetního období	612	948 508
PENĚŽNÍ TOKY Z PROVOZNÍ ČINNOSTI		
Účetní zisk z běžné činnosti před zdaněním	4 678 079	2 795 848
Úpravy o nepeněžní operace	3 648 009	4 879 311
Odpisy stálých aktiv a pohledávek	4 283 161	5 442 075
Odpis stálých aktiv	4 280 883	5 435 828
Odpis pohledávek	2 278	6 247
Změna stavu opravných položek, rezerv a časového rozlišení	-485 700	-441 351
Změna stavu opravných položek	3 685	-12 620
Změna stavu rezerv	26 316	29 309
Změna zůstatků časového rozlišení	-515 701	-458 040
Zisk/ztráta z prodeje stálých aktiv, vlastních akcií/vlastních podílů	-11 441	-14 735
Vyúčtované nákladové a výnosové úroky	-138 022	-106 707
Vyúčtované nákladové úroky	0	0
Vyúčtované výnosové úroky	-138 022	-106 707
Ostatní nepeněžní operace	11	29
Výnosy z dividend a podílů na zisku	0	0
Čistý peněžní tok z provozní činnosti před zdaněním, změnami pracovního kapitálu a mimořádnými položkami	8 326 088	7 675 159
Změna stavu nepeněžních složek pracovního kapitálu	834 285	183 395
Změna stavu pohledávek z provozní činnosti	-1 454 422	-411 849
Změna stavu krátkodobých závazků z provozní činnosti	2 325 558	632 763
Změna stavu zásob	-36 851	-37 519
Čistý peněžní tok z provozní činnosti před zdaněním a mimořádnými položkami	9 160 373	7 858 554
Výdaje z plateb úroků	0	0
Přijaté úroky	144 669	100 997
Zaplacená daň z příjmů vč. doměrků daně za minulé období	-1 758 228	-891 653
Příjmy a výdaje spojené s mimořádnými účetními případy	0	0
Přijaté dividendy a podíly na zisku	0	0
Čistý peněžní tok z provozní činnosti	7 546 814	7 067 898
PENĚŽNÍ TOKY Z INVESTIČNÍ ČINNOSTI		
Výdaje spojené s nabytím stálých aktiv	-7 893 286	-6 893 080
Nabytí dlouhodobého hmotného majetku	-8 125 902	-6 581 447
Nabytí dlouhodobého nehmotného majetku	-67 201	-1 835
Změna stavu dlouhodobého finančního majetku	0	0
Změna stavu závazků z investiční činnosti	299 817	-309 798
Příjmy z prodeje stálých aktiv	23 898	30 801
Výnosy z prodeje dlouhodobého hmotného majetku	23 556	29 361
Výnosy z prodeje dlouhodobého nehmotného majetku	0	0
Výnosy z prodeje dlouhodobého finančního majetku	0	0
Změna stavu pohledávek z prodeje stálých aktiv	342	1 440
Čistý peněžní tok vztahující se k investiční činnosti	-7 869 388	-6 862 279
PENĚŽNÍ TOKY Z FINANČNÍ ČINNOSTI		
Změna stavu dlouhodobých závazků a krátkodobých úvěrů	0	-400
Změna stavu dlouhodobých úvěrů	0	0
Změna stavu krátkodobých úvěrů a finančních výpomocí	0	0
Změna stavu ostatních dlouhodobých závazků	0	-400
Změna stavu pohledávek/závazků ze skupinového cash poolingů	2 249 195	-1 153 115
Dopady změn vlastního kapitálu na peněžní prostředky	-1 927 000	0
Zvýšení peněžních prostředků z titulu zvýšení základního kapitálu	0	0
Peněžní dary a dotace do vlastního kapitálu	0	0
Přímé platby na vrub fondů	0	0
Vyplacené/vrácené dividendy nebo podíly na zisku	-1 927 000	0
Pořízení/prodej vlastních akcií/vlastních podílů	0	0
Čistý peněžní tok vztahující se k finanční činnosti	322 195	-1 153 515
Čisté zvýšení/snížení peněžních prostředků a peněžních ekvivalentů	-379	-947 896
Stav peněžních prostředků a peněžních ekvivalentů na konci období	233	612

ČEZ Distribuce, a. s.

Příloha účetní závěrky k 31. 12. 2008

1. Popis společnosti

Společnost ČEZ Distribuce, a. s. (dále jen „společnost“), je akciová společnost, která vznikla 31. 3. 2005 a sídlí v Děčíně 4, Teplická 874/8, PSČ 405 02, Česká republika, identifikační číslo 272 32 425. Hlavním předmětem její činnosti je provoz distribuční soustavy a distribuce elektrické energie fyzickým a právníkým osobám.

Jediným akcionářem a 100% vlastníkem společnosti je ČEZ, a. s., Duhová 2/1444, PSČ 140 53, Praha 4, identifikační číslo 452 74 649.

Společnost je součástí Skupiny ČEZ. Mateřskou společností Skupiny je ČEZ, a. s.

Společnost nemá organizační složku v zahraničí.

Členové statutárních orgánů k 31. 12. 2008

Představenstvo		Dozorčí rada	
Předseda	Ing. Josef Holub	Předseda	Ing. Jiří Kudrnáč
Místopředseda	Ing. Martin Němeček	Místopředseda	Ing. Otto Karl
Člen	Ing. Pavel Filipi	Člen	Mgr. Zdeněk Pasák
Člen	Ing. Filip Secký	Člen	Ing. Jaroslav Janda
Členka	Ing. Petra Holomková	Členka	Irena Klúsová
		Člen	Ing. Pavel Kraják

Dne 15. 1. 2008 byl rozhodnutím jediného akcionáře v působnosti valné hromady společnosti ČEZ Distribuce, a. s., zvolen členem dozorčí rady Mgr. Zdeněk Pasák. Dne 22. 5. 2008 skončilo v dozorčí radě předsednictví Ing. Tomáše Pleskače, MBA. Téhož dne řádná valná hromada zvolila členem dozorčí rady Ing. Jiřího Kudrnáče. Na zasedání dozorčí rady 17. 6. 2008 byl Ing. Jiří Kudrnáč zvolen předsedou dozorčí rady. Zápis do obchodního rejstříku proběhl 27. 6. 2008.

Společnost ČEZ, a. s., jako jediný akcionář společnosti ČEZ Distribuce, a. s., při výkonu působnosti valné hromady schválila ve formě notářského zápisu 16. 10. 2007 zvýšení základního kapitálu společnosti ČEZ Distribuce, a. s., nepeněžitým vkladem movitého a nemovitého majetku společnosti Energetika Vítkovice, a. s., a to s účinností od 1. 1. 2008. Zvýšení základního kapitálu bylo zapsáno do obchodního rejstříku 22. 1. 2008 (viz odstavec 10).

Společnost má následující organizační strukturu:

- úsek Generální ředitel
- úsek Řízení sítí
- úsek Správa společnosti
- úsek Obnova sítí
- úsek Poskytování sítí

2. Základní východiska pro vypracování účetní závěrky

Příložená účetní závěrka byla připravena podle zákona o účetnictví a prováděcí vyhlášky k němu ve znění platném pro rok 2008 a 2007.

3. Obecné účetní zásady

Způsoby oceňování, které společnost používala při sestavení účetní závěrky za rok 2008 a 2007, jsou následující:

a) Dlouhodobý nehmotný majetek

Dlouhodobý nehmotný majetek se oceňuje v pořizovacích cenách, které obsahují cenu pořízení a náklady s pořízením související.

Dlouhodobý nehmotný majetek nad 60 tis. Kč je odepisován do nákladů na základě předpokládané doby životnosti příslušného majetku (3–6 let).

b) Dlouhodobý hmotný majetek

Dlouhodobý hmotný majetek nad 20 tis. Kč se oceňuje v pořizovacích cenách, které zahrnují cenu pořízení, náklady na dopravu, clo a další náklady s pořízením související. Dlouhodobý hmotný majetek vyrobený ve společnosti se oceňuje vlastními náklady, které zahrnují přímé materiálové a mzdové náklady a výrobní režijní náklady.

Dlouhodobý hmotný majetek získaný bezplatně se oceňuje reprodukční pořizovací cenou a účtuje se ve prospěch účtu ostatních kapitálových fondů.

Náklady na technické zhodnocení dlouhodobého hmotného majetku zvyšují jeho pořizovací cenu. Opravy a údržba se účtují do nákladů.

Dlouhodobý hmotný a nehmotný majetek nabytý vkladem částí podniků v letech 2005 a 2006 byl do společnosti vložen v přeceněných zůstatkových cenách dle znaleckého ocenění firmou HZ Praha, spol. s r. o., které bylo provedeno v souvislosti s „unbundlingem“ distribučních společností Skupiny ČEZ. Tyto ceny byly výchozí pro stanovení základny pro účetní odpisování a tento majetek byl do 31. 12. 2007 odepisován po zbývajících dobu životnosti majetku stanovenou dle znaleckého ocenění. V roce 2008 společnost přehodnotila původní metodu vykazování a odepisování majetku nabytého vkladem částí podniků a s účinností od 1. 1. 2008 vykazuje tento majetek v přeceněných pořizovacích cenách. V důsledku přehodnocení metody vykazování vloženého majetku společnost navýšila pořizovací hodnoty a oprávkou vloženého dlouhodobého majetku o rozdíl mezi přeceněnými pořizovacími hodnotami a přeceněnými zůstatkovými hodnotami dle znaleckého ocenění vypracovaného ke dni vkladu v celkové výši 109 789 109 tis. Kč. Tato změna nemá vliv na zůstatkovou hodnotu vykazovaného dlouhodobého majetku. V započatém odpisování dlouhodobého hmotného a nehmotného majetku dle § 26 zákona č. 586/92 Sb., o daních z příjmů, společnost pokračuje jako právní nástupce poplatníka.

Odpisování

Odpisy jsou vypočteny na základě pořizovací ceny a předpokládané doby životnosti příslušného majetku. Předpokládaná životnost je stanovena takto:

	Počet let
Stavby	40–50
Stroje, přístroje a zařízení	4–30
Dopravní prostředky	4–8
Inventář	4–25

V důsledku změny vykazování vloženého majetku popsané výše došlo v roce 2008 ke změně metody odepisování. Od roku 2008 je dlouhodobý majetek nabytý vkladem částí podniku odepisován z přeceněné pořizovací hodnoty po dobu životnosti dle odpisového plánu namísto z přeceněné zůstatkové hodnoty po zbývajících dobu životnosti. Dále došlo v roce 2008 k přehodnocení životnosti energetického majetku vzhledem ke sjednocení s životností stanovenou vyhláškou Energetického regulačního úřadu. Společnost změnila odpisový plán energetického majetku a u většiny energetického majetku došlo k prodloužení doby životnosti (u elektrického vedení ze 30 na 40 let a u technologie transformačních stanic a rozvodů z 16 na 30). V důsledku změny odpisového plánu došlo ke snížení celkové výše zaúčtovaných odpisů o 1 323 920 tis. Kč.

c) Finanční majetek

Krátkodobý finanční majetek tvoří ceniny a peníze v hotovosti.

d) Zásoby

Nakupované zásoby jsou oceněny pořizovacími cenami s použitím váženého aritmetického průměru. Pořizovací cena zásob zahrnuje náklady na jejich pořízení včetně nákladů s pořízením souvisejících (náklady na přepravu, clo, provize atd.).

Výrobky a nedokončená výroba (služby) se oceňují skutečnými náklady. Skutečné náklady zahrnují zejména přímé externí náklady na materiál, náklady na zhotovení přeložek a vlastní náklady. Vlastní náklady zahrnují osobní náklady včetně nákladů režijních a jsou na nedokončenou výrobu zúčtovány podle počtu odpracovaných hodin.

e) Pohledávky

Pohledávky se oceňují jmenovitou hodnotou. Ocenění pochybných pohledávek se snižuje pomocí opravných položek na vrub nákladů na jejich realizační hodnotu.

f) Vlastní kapitál

Základní kapitál společnosti se vykazuje ve výši zapsané v obchodním rejstříku vedeném u rejstříkového soudu. Případné zvýšení nebo snížení základního kapitálu na základě rozhodnutí valné hromady, které nebylo ke dni účetní závěrky zaregistrováno, se vykazuje jako změny základního kapitálu.

Podle obchodního zákoníku společnost vytváří rezervní fond ze zisku.

Akciová společnost je povinna vytvořit rezervní fond v roce, kdy poprvé dosáhne zisku, ve výši 20 % čistého zisku, ne však více než 10 % základního kapitálu. V dalších letech vytváří rezervní fond ve výši 5 % z čistého zisku až do výše 20 % základního kapitálu. Takto vytvořené zdroje se mohou použít jen k úhradě ztráty.

g) Cizí zdroje

Společnost vytváří zákonné rezervy ve smyslu zákona o rezervách a rezervy na ztráty a rizika v případech, kdy lze s vysokou mírou pravděpodobnosti stanovit titul, výši a termín plnění při dodržení věcné a časové souvislosti.

Dlouhodobé i krátkodobé závazky se vykazují ve jmenovitých hodnotách.

Podmíněné závazky, které nejsou vykázány v rozvaze z důvodu vysoké nejistoty při stanovení jejich výše, titulu nebo termínu plnění, jsou popsány v odstavci 16.

h) Finanční leasing

Společnost účtuje o najatém majetku tak, že zahrnuje leasingové splátky do nákladů a aktivuje příslušnou hodnotu najatého majetku v době, kdy smlouva o nájmu končí a uplatňuje se možnost nákupu. Splátky nájemného hrazené předem se časově rozlišují.

i) Devizové operace

Majetek a závazky pořízené v cizí měně se oceňují v českých korunách v kurzu platném ke dni jejich vzniku a k rozvahovému dni byly oceněny kurzem platným k 31. 12. vyhlášeným Českou národní bankou.

Realizované i nerealizované kurzové zisky a ztráty se účtují do výnosů nebo nákladů běžného roku.

j) Účtování výnosů a nákladů

Výnosy a náklady se účtují časově rozlišené, tj. do období, s nímž věcně i časově souvisejí.

Společnost účtuje na vrub nákladů tvorbu rezerv a opravných položek na krytí všech rizik, ztrát a znehodnocení, které jsou ke dni sestavení účetní závěrky známy.

Tržby z poskytnutí distribučních služeb jsou zaúčtovány v období dodávky distribuované elektrické energie. Celkové tržby z poskytnutých služeb jsou tvořeny fakturací a změnou stavu nevyfakturovaných distribučních služeb. Společnost vykazuje tyto tržby jako tržby za prodeje vlastních výrobků a služeb. Náklady na distribuci elektrické energie a provoz distribuční soustavy jsou vykázány jako spotřeba služeb (převážně systémové a přenosové služby) a spotřeba materiálu a energie.

Změna stavu nevyfakturovaných distribučních služeb je stanovována měsíčně na základě odhadu. Odhad měsíční změny nevyfakturovaných distribučních služeb je založen na předpokladech a vychází z dodávek elektřiny v daném měsíci po odečtení skutečné fakturace a odhadu ztrát distribuční sítě. Celková výše odhadu je ověřována výpočtem, který vychází z projekce spotřeby na základě historické spotřeby pro jednotlivá odběrná místa. Skutečná výše fakturovaných distribučních služeb v budoucnu se může od odhadu lišit.

k) Daň z příjmů

Náklad na daň z příjmů se počítá za pomoci platné daňové sazby z účetního zisku zvýšeného nebo sníženého o trvale nebo dočasně daňově neuznatelné náklady a nezdaňované výnosy (např. tvorba a zúčtování ostatních rezerv a opravných položek, náklady na reprezentaci, rozdíl mezi účetními a daňovými odpisy atd.).

Odložená daňová povinnost odráží daňový dopad přechodných rozdílů mezi zůstatkovými hodnotami aktiv a pasiv z hlediska účetnictví a stanovení základu daně z příjmů s přihlédnutím k období realizace.

Rozdíly, které vznikly z důvodu vkladů části podniku do základního kapitálu, jsou ke dni vkladu zaúčtovány přímo do vlastního kapitálu.

4. Pohledávky za upsaný základní kapitál

Pohledávky za upsaný základní kapitál k 31. 12. 2007 ve výši 140 910 tis. Kč obsahují pohledávky za společností Energetika Vítkovice, a.s., na základě smlouvy o upsání akcií uzavřené mezi společností a Energetikou Vítkovice, a.s., 19. 11. 2007 (viz odstavec 10). Nepeněžitý vklad distribučního majetku byl upisovatelem splacen 1. 1. 2008.

5. Dlouhodobý majetek

a) Dlouhodobý nehmotný majetek (v tis. Kč)

Pořizovací cena

	Počáteční zůstatek	Přírůstky	Vyřazení	Převody	Konečný zůstatek
Nehmotné výsledky výzkumu a vývoje	6 302	-	-	-	6 302
Software	92 084	-	-169	39 703	131 618
Ocenitelná práva	23 727	-	-1 948	1 756	23 535
Jiný dlouhodobý nehmotný majetek	5 713	-	-	4 315	10 028
Nedokončený dlouhodobý nehmotný majetek	8 310	67 201	-	-45 774	29 737
Celkem 2008	136 136	67 201	-2 117	-	201 220
Celkem 2007	137 757	1 835	-3 456	-	136 136

Oprávký

	Počáteční zůstatek	Odpisy	Vyřazení	Konečný zůstatek	Účetní hodnota
Nehmotné výsledky výzkumu a vývoje	-2 455	-1 605	-	-4 060	2 242
Software	-49 087	-22 729	169	-71 647	59 971
Ocenitelná práva	-15 324	-2 275	1 948	-15 651	7 884
Jiný dlouhodobý nehmotný majetek	-1 661	-1 634	-	-3 295	6 733
Nedokončený dlouhodobý nehmotný majetek	-	-	-	-	29 737
Celkem 2008	-68 527	-28 243	2 117	-94 653	106 567
Celkem 2007	-40 431	-31 552	3 456	-68 527	67 609

Ocenitelná práva jsou odpisována po dobu životnosti, jak je stanoveno v příslušné smlouvě.

b) Dlouhodobý hmotný majetek (v tis. Kč)

Pořizovací cena

	Počáteční zůstatek	Navýšení pořizovací ceny	Přírůstky - vklad	Přírůstky	Vyřazení	Převody	Konečný zůstatek
Pozemky	356 826	-	15 924	-	-881	57 591	429 460
Stavby	56 433 895	81 413 962	235 908	4 608	-289 312	4 480 462	142 279 523
Samostatné movité věci	16 004 392	28 375 147	215 390	-	-356 210	2 888 732	47 127 451
Umělecká díla	337	-	-	-	-	10	347
Ostatní dlouhodobý hmotný majetek	6 732	-	-	-	-	-	6 732
Nedokončený dlouhodobý hmotný majetek	3 304 415	-	-	8 117 794	-2 699	-7 426 795	3 992 715
Poskytnuté zálohy na dlouhodobý hmotný majetek	14 429	-	-	3 499	-	-	17 928
Celkem 2008	76 121 026	109 789 109	467 222	8 125 901	-649 102	-	193 854 156
Celkem 2007	69 673 659	-	-	6 581 447	-134 080	-	76 121 026

Oprávký

	Počáteční zůstatek	Navýšení oprávek	Odpisy	Přírůstky - vklad	Zůstatková hodnota prodaného majetku	Vyřazení	Konečný zůstatek	Účetní hodnota
Pozemky	-	-	-	-	-	-	-	429 460
Stavby	-7 903 870	-81 413 962	-2 774 917	-171 563	-1 133	289 312	-91 976 133	50 303 390
Samostatné movité věci	-4 407 400	-28 375 147	-1 477 243	-153 749	-7 402	356 210	-34 064 731	13 062 720
Umělecká díla	-	-	-	-	-	-	-	347
Ostatní dlouhodobý hmotný majetek	-962	-	-480	-	-	-	-1 442	5 290
Nedokončený dlouhodobý hmotný majetek	-	-	-	-	-	-	-	3 992 715
Poskytnuté zálohy na dlouhodobý hmotný majetek	-	-	-	-	-	-	-	17 928
Celkem 2008	-12 312 232	-109 789 109	-4 252 640	-325 312	-8 535	645 522	-126 042 306	67 811 850
Celkem 2007	-7 027 525	-	-5 404 161	-	-7 194	126 648	-12 312 232	63 808 794

K 31. 12. 2008 a 31. 12. 2007 činila souhrnná výše drobného hmotného majetku neuvedeného v rozvaze v pořizovacích cenách 11 879 tis. Kč a 8 808 tis. Kč.

6. Pohledávky

Na nesplacené pohledávky, které jsou považovány za pochybné, byly v roce 2008 vytvořeny opravné položky na základě analýzy vymahatelnosti a věkové struktury pohledávek (viz odstavec 7).

K 31. 12. 2008 a 31. 12. 2007 činily pohledávky po lhůtě splatnosti více než 30 dní 34 791 tis. Kč a 29 363 tis. Kč.

Pohledávky za spřízněnými osobami (viz odstavec 19).

Dohadné účty aktivní zahrnují především nevyfakturované distribuční služby.

Změny nevyfakturovaných distribučních služeb (v tis. Kč)

Nevyfakturovaná energie (NE)	Celkem	Maloodběratelé – podnikatelé	Maloodběratelé – obyvatelstvo
Počáteční stav k 1. 1. 2007	8 051 135	2 630 524	5 420 611
Změna stavu v roce 2007	709 814	-65 290	775 104
Konečný stav k 31. 12. 2007	8 760 949	2 565 234	6 195 715
Změna stavu v roce 2008	616 308	435 077	181 231
Konečný stav k 31. 12. 2008	9 377 257	3 000 311	6 376 946

Zpřesněním metody odhadu nevyfakturovaných distribučních služeb byl v roce 2008 zvýšen odhad nevyfakturovaných distribučních služeb o 1 175 333 tis. Kč.

7. Opravné položky

Opravné položky vyjadřují přechodné snížení hodnoty aktiv (uvedených v odstavci 6).

Změny na účtech opravných položek (v tis. Kč)

	Počáteční stav k 1. 1. 2007	Tvorba opravné položky	Zúčtování opravné položky	Zůstatek k 31. 12. 2007	Tvorba opravné položky	Zúčtování opravné položky	Zůstatek k 31. 12. 2008
Opravné položky k pohledávkám	35 280	21 777	-34 396	22 661	17 612	-13 927	26 346
z toho: zákonné	13 459	3 962	-6 496	10 925	7 981	-3 476	15 430
ostatní	21 821	17 815	-27 900	11 736	9 631	-10 451	10 916

Zákonné opravné položky se tvoří v souladu se zákonem o rezervách a jsou daňově uznatelné.

8. Krátkodobý finanční majetek

Od 1. 8. 2006 je společnost součástí systému cash pooling spravovaného pro společnosti Skupiny ČEZ Komerční bankou, a.s. Peněžní prostředky v CZK převedené v rámci cash pooling mateřské společnosti ČEZ, a. s., jsou úročeny úrokovou sazbou PRIBID -0,15 % p. a. (pohledávky), peněžní prostředky v CZK poskytované v rámci cash pooling mateřskou společností jsou úročeny sazbou PRIBOR +0,20 % (závazky). Zůstatek peněžních prostředků převedených v rámci cash pooling mateřské společnosti ČEZ, a. s., k 31. 12. 2008 a k 31. 12. 2007 činil 2 389 712 tis. Kč, resp. 4 638 906 tis. Kč. V rozvaze je zůstatek k 31. 12. 2008 a 31. 12. 2007 vykázán v krátkodobých pohledávkách v řádku Pohledávky – ovládací a řídicí osoba.

9. Ostatní aktiva

Náklady příštích období zahrnují především pojištění odpovědnosti za škodu, které je účtováno do nákladů období, do kterého věcně a časově přísluší.

Příjmy příštích období zahrnují zejména úroky z cash poolingů vedeného u Komerční banky, a.s., za měsíc prosinec a jsou účtovány do výnosů období, do kterého věcně a časově přísluší.

10. Vlastní kapitál

Základní kapitál společnosti se skládá z 63 578 396 akcií na jméno v nominální hodnotě 778 Kč na akcii a 1 akcie na jméno v nominální hodnotě 139 421 490 Kč. Všechny akcie jsou plně upsané a splacené.

V roce 2008 a 2007 došlo k následujícím změnám účtů vlastního kapitálu (v tis. Kč):

	Zůstatek k 31. 12. 2006	Zvýšení	Snížení	Zůstatek k 31. 12. 2007	Zvýšení	Snížení	Zůstatek k 31. 12. 2008
Počet akcií	63 578 396	-	-	63 578 396	1	-	63 578 397
Základní kapitál	49 463 992	-	-	49 463 992	139 422	-	49 603 414
Změny základního kapitálu	-	139 421	-	139 421	-	-139 421	-
Emisní ážio	-	1 489	-	1 489	-	-	1 489
Ostatní kapitálové fondy	163	37	-	200	28	-	228
Zákonný rezervní fond	2 405 684	18 105	-2 405 684	18 105	185 179	-	203 284
Neuhrazená ztráta minulých let	-2 629 507	-	2 629 507	-	-11 326	-	-11 326
Nerozdělený zisk minulých let	-	120 164	-	120 164	1 591 408	-	1 711 572

Dne 16. 10. 2007 společnost ČEZ, a. s., jako jediný akcionář společnosti ČEZ Distribuce, a. s., při výkonu působnosti valné hromady schválila ve formě notářského zápisu zvýšení základního kapitálu nepeněžitým vkladem společnosti Energetika Vítkovice, a.s. Podle posudku jmenovaného znalce, pana Ing. Lukáše Křístka, MBA, znalce oboru ekonomika, spr. č. 405/2004, sídlem Jungmannova 1738, Roztoky u Prahy, PSČ 252 63, zpracovaného pod č. 44/5/2007 ze dne 10. 8. 2007, byla hodnota nepeněžitého vkladu ke dni 30. 6. 2007 oceněna částkou 140 910 tis. Kč. Následně byla dne 1. 11. 2007 mezi společnostmi ČEZ Distribuce, a. s., a Energetika Vítkovice, a.s., uzavřena smlouva o upsání 1 kusu kmenové akcie o jmenovité hodnotě 139 421 tis. Kč s účinností vkladu k 1. 1. 2008. Emisní kurz upsané akcie byl stanoven ve výši hodnoty nepeněžitého vkladu zjištěné znalcem a rozdíl mezi hodnotou nepeněžitého vkladu a jmenovitou hodnotou akcie ve výši 1 489 tis. Kč je vykázán jako emisní ážio. Zvýšení základního kapitálu bylo v obchodním rejstříku zapsáno 22. 1. 2008.

Zvýšení základního kapitálu v roce 2008 bylo provedeno nepeněžním vkladem v následujícím členění (v tis. Kč):

	Energetika Vítkovice, a.s.
Aktiva celkem	141 910
Pasiva celkem	-
Vkládaná čistá aktiva celkem	141 910
Finanční vyrovnání	-1 000
Emisní ážio	-1 489
Hodnota navýšení základního kapitálu	139 421

Neuhrazená ztráta minulých let ve výši 11 326 tis. Kč vznikla zaúčtováním odloženého daňového závazku ke dni vkladu distribučního majetku společnosti Energetika Vítkovice, a.s.

Dne 22. 5. 2008 společnost ČEZ, a. s., jako jediný akcionář společnosti ČEZ Distribuce, a. s., při výkonu působnosti valné hromady schválila ve formě notářského zápisu výplatu dividendy ve výši 1 927 000 tis. Kč. K úhradě dividendy došlo 26. 6. 2008.

Na základě rozhodnutí valné hromady společnosti konané 25. 4. 2007 a 22. 5. 2008 bylo schváleno následující rozdělení zisku za rok 2007 a 2006 (v tis. Kč):

Zisk roku 2007	3 703 587	Zisk roku 2006	362 092
Příděl do rezervního fondu	-185 179	Příděl do rezervního fondu	-18 105
Úhrada neuhrazených ztrát minulých let	-	Úhrada neuhrazených ztrát minulých let	-223 823
Výplata dividend	-1 927 000	Výplata dividend	-
Převod nerozděleného zisku	1 591 408	Převod nerozděleného zisku	120 164
Nerozdělený zisk k 31. 12. 2008	1 711 572	Nerozdělený zisk k 31. 12. 2007	120 164

11. Rezervy

Rezervy	Zůstatek k 31. 12. 2006	Tvorba rezerv	Zúčtování rezerv	Zůstatek k 31. 12. 2007	Tvorba rezerv	Zúčtování rezerv	Zůstatek k 31. 12. 2008
Rezerva na daň z příjmů	708 543	1 055 058	-708 543	1 055 058	1 007 266	-1 055 058	1 007 266
Ostatní rezervy	35 325	30 994	-1 685	64 634	32 949	-6 633	90 950

Ostatní rezervy ve výši 90 950 tis. Kč byly vytvořeny na odměny zaměstnancům vyplácené dle kolektivní smlouvy při odchodu do důchodu a dosažení věku 50 let.

12. Krátkodobé závazky

K 31. 12. 2008 a 31. 12. 2007 měla společnost krátkodobé závazky po lhůtě splatnosti více než 30 dní v částce 46 181 tis. Kč a 1 975 tis. Kč.

Společnost eviduje k 31. 12. 2008 částku ve výši 18 433 tis. Kč splatných závazků pojistného na sociální a zdravotní zabezpečení.

Dohadné účty pasivní zahrnují především nevyfakturované služby související s distribucí elektrické energie, nevyfakturované dodávky elektrické energie nakupované ke krytí ztrát distribuční sítě a nevyplacenou dovolenou za rok 2008.

Závazky vůči spřízněným osobám (viz odstavec 19).

13. Ostatní pasiva

Pohyby na výnosech příštích období v roce 2008 a 2007 (v tis. Kč)

Stav k 1. 1. 2007	5 963 247
Přírůstek za období roku 2007	1 054 290
Do výnosů rozpuštěno za období roku 2007	-456 697
Stav k 31. 12. 2007	6 560 840
Přírůstek za období roku 2008	1 341 013
Do výnosů rozpuštěno za období roku 2008	-521 646
Stav k 31. 12. 2008	7 380 207

Výnosy příštích období zahrnují zejména příspěvky na připojení ve smyslu energetického zákona 458/2000 Sb. a vyhlášky ERÚ 51/2006 Sb. Jedná se o příspěvky, které společnost dle interních pravidel rozpouští do výnosů ve výši 1/20 vybraných příspěvků ročně.

14. Daň z příjmů

	2008 v tis. Kč	2007 v tis. Kč
Zisk před zdaněním	4 678 079	2 795 848
Rozdíly mezi účetními a daňovými odpisy	38 395	1 521 085
Rozdíly mezi účetními a daňovými zůstatkovými cenami vyřazeného dlouhodobého majetku	2 549	18 258
Neodečitatelné náklady:		
Tvorba rezerv	26 316	29 309
Tvorba (rozpouštění) opravných položek	-820	-10 085
Ostatní (např. náklady na reprezentaci, manka a škody)	53 476	43 062
Zdanitelný příjem	4 797 995	4 397 477
Sazba daně z příjmů	21%	24%
Daň	1 007 579	1 055 394
Slevy na dani	-313	-336
Rezerva na daň z příjmů	1 007 266	1 055 058
Úprava daně minulých let	-1 794	4 779
Splatná daň	1 005 472	1 059 837

Výpočet daně z příjmů za rok 2008 je předběžný. Společnost podá řádné daňové přiznání do 30. 6. 2009.

Společnost vyčíslila odloženou daň následovně (v tis. Kč):

Položky odložené daně	2008		2007	
	Odložená daňová pohledávka	Odložený daňový závazek	Odložená daňová pohledávka	Odložený daňový závazek
Rozdíl mezi účetní a daňovou zůstatkovou cenou dlouhodobého majetku	-	6 399 539	-	6 499 419
Ostatní přechodné rozdíly:				
Opravné položky k pohledávkám	2 186	-	2 465	-
Rezervy	17 352	-	12 280	-
Ostatní	3 738	-	3 818	-
Celkem	23 276	6 399 539	18 563	6 499 419
Netto		6 376 263		6 480 856

Společnost zaúčtovala k 31. 12. 2008 odložený daňový závazek ve výši 6 376 263 tis. Kč. Část odloženého daňového závazku, která vznikla ke dni vkladu části podniku v roce 2008 ve výši 11 326 tis. Kč (viz odstavec 10), byla účtována proti neuhrazeným ztrátám minulých let. Změna odložené daně v roce 2008 ve výši 104 593 tis. Kč je vykázána ve výkazu zisku a ztráty.

15. Leasing

Společnost má najatý dlouhodobý majetek, o kterém se neúčtuje na rozvahových účtech (viz odstavec 3h).

Majetek najatý společností formou finančního leasingu (tzn., že po uplynutí doby pronájmu nájemce majetek odkoupí) k 31. 12. 2008 (v tis. Kč)

Popis	Termíny/ Podmínky	Součet splátek nájemného po celou dobu předpokládaného pronájmu	Skutečně uhrazené splátky nájemného z finančního pronájmu k 31. 12. 2008	Rozpis částky budoucích plateb dle faktické doby splatnosti k 31. 12. 2008	
				Splatné do jednoho roku	Splatné po jednom roce
Transformátory	72 měsíců	30 450	30 450	-	-

Majetek najatý společností formou finančního leasingu (tzn., že po uplynutí doby pronájmu nájemce majetek odkoupí) k 31. 12. 2007 (v tis. Kč)

Popis	Termíny/ Podmínky	Součet splátek nájemného po celou dobu předpokládaného pronájmu	Skutečně uhrazené splátky nájemného z finančního pronájmu k 31. 12. 2007	Rozpis částky budoucích plateb dle faktické doby splatnosti k 31. 12. 2007	
				Splatné do jednoho roku	Splatné po jednom roce
Transformátory	72 měsíců	30 450	29 665	785	-

16. Majetek a závazky nevykázané v rozvaze

Společnost má sjednáno pojištění v rozsahu:

- pojištění na budovy a stavby, vybrané movité věci a zásoby (transformovny, administrativní budovy, sklady),
- pojištění inženýrských staveb (soubor rozvodných sítí systému vvn a vn).

Další pojištění se týká obecné odpovědnosti a odpovědnosti za škodu způsobenou vadným výrobkem a odpovědnosti za škody způsobené členy orgánů společnosti.

K 31. 12. 2008 má společnost uzavřeny smlouvy na budoucí dodávky dlouhodobého majetku v přibližné výši 2 191 350 tis. Kč.

17. Výnosy

Tržby za prodej vlastních výrobků a služeb v roce 2008 a 2007 (v tis. Kč)

	2008	2007
Poskytnutá rezervovaná kapacita	6 820 531	5 793 258
Poskytnutí systémových služeb	5 254 351	5 169 425
Použití sítí	20 407 536	19 384 001
Ostatní energetické služby	1 037 699	786 811
Ostatní neenergetické služby	231 411	207 784
Celkem	33 751 528	31 341 279

Převážná část výnosů společnosti za rok 2008 je tvořena tržbami z poskytování služeb distribučních sítí výrobcům a obchodníkům s elektrickou energií. Ceny za služby spojené s poskytováním distribučních sítí podléhají cenové regulaci Energetického regulačního úřadu (ERÚ) a byly stanoveny cenovým rozhodnutím ERÚ pro rok 2008.

18. OSOBNÍ NÁKLADY

Rozpis osobních nákladů (v tis. Kč)

	2008		2007	
	Celkový počet zaměstnanců	Členové řídicích orgánů	Celkový počet zaměstnanců	Členové řídicích orgánů
Průměrný počet zaměstnanců	1 164	27	1 157	27
Mzdy	567 440	53 165	527 450	50 066
Odměny členům orgánů	2 133	832	2 137	849
Sociální zabezpečení a zdravotní pojištění	194 352	18 608	187 288	17 567
Sociální náklady	73 643	1 541	61 466	1 958
Osobní náklady celkem	837 568	74 146	778 341	70 440

V roce 2008 a 2007 obdrželi členové a bývalí členové statutárních a dozorčích orgánů odměny v celkové výši 2 133 tis. Kč a 2 137 tis. Kč.

19. Informace o spřízněných osobách

V roce 2008 neobdrželi členové statutárních a dozorčích orgánů a řídicí pracovníci žádné půjčky, přiznané záruky a zálohy a nevlastní žádné akcie společnosti.

Spřízněnými osobami uvedenými v následujících přehledech jsou podniky ve Skupině ČEZ.

Zálohy poskytnuté spřízněným osobám dosáhly k 31. 12. 2008 a 31. 12. 2007 celkové výše 399 412 tis. Kč a 41 tis. Kč.

Pohledávky – ovládající a řídicí osoba ve výši 2 389 712 tis. Kč – představují zůstatek peněžních prostředků v systému cash pooling (viz odstavec 8).

Společnost běžně poskytuje služby spřízněným osobám. V roce 2008 a 2007 dosáhl objem prodeje těchto služeb (v tis. Kč):

Spřízněná osoba	2008	2007
ČEZ Prodej, s.r.o.	25 610 393	24 907 578
ČEZ, a. s.	88 500	70 761
ČEZ Obnovitelné zdroje, s.r.o.	376	274
MSEM, a.s.	- *	18
Energetika Vítkovice, a.s.	- **	163 069
ČEZData, s.r.o.	- ***	2 306
ČEZ Zákaznické služby, s.r.o.	2 499	3 658
VČE - montáže, a.s.	- *	35
ČEZ Správa majetku, s.r.o.	12 128	1 644
ČEZ Měření, s.r.o.	3 175	2 180
ČEZ Distribuční služby, s.r.o.	40 012	42 236
Severočeské doly a.s.	160 944	158 830
ČEZ Energetické služby, s.r.o.	140	-
ČEZ ICT Services, a. s. (dříve ČEZnet, a.s.)	68 608	65 479
Ústav jaderného výzkumu Řež a.s.	70	-
Celkem	25 986 845	25 418 068

* Společnost přestala být spřízněnou osobou společnosti ČEZ Distribuce, a. s., v roce 2007.

** Společnost se k 1. 1. 2008 sloučila s mateřskou společností ČEZ, a. s.

*** Společnost fúzovala do ČEZ ICT Services, a. s., v roce 2008.

Krátkodobé pohledávky za spřízněnými osobami k 31. 12. 2008 a k 31. 12. 2007 (v tis. Kč)

Spřízněná osoba	2008	2007
ČEZ Prodej, s.r.o.	9 246 444	8 590 671
ČEZ Logistika, s.r.o.	-	142
ČEZ Zákaznické služby, s.r.o.	229	1 271
ČEZData, s.r.o.	- *	474
ČEZ Správa majetku, s.r.o.	197	338
ČEZ, a. s.	7 430	7 566
ČEZ Měření, s.r.o.	219	198
ČEZ Distribuční služby, s.r.o.	4 949	7 531
ČEZ ICT Services, a. s. (dříve ČEZnet, a.s.)	13 751	6 940
ČEZ Obnovitelné zdroje, s.r.o.	27	-
Severočeské doly a.s.	8 898	9 703
Energetika Vítkovice, a.s.	- **	19 936
Celkem	9 282 144	8 644 770

* Společnost fúzovala do ČEZ ICT Services, a. s., v roce 2008.

** Společnost se k 1. 1. 2008 sloučila s mateřskou společností ČEZ, a. s.

Společnost nakupuje výrobky a využívá služeb spřízněných osob v rámci běžné obchodní činnosti podniku. Objem nákupů od spřízněných osob v roce 2008 a 2007 (v tis. Kč):

Spřízněná osoba	2008	2007
ČEZ, a. s.	496 698	593 762
ČEZ Obnovitelné zdroje, s.r.o.	134 433	137 280
ČEZ Měření, s.r.o.	1 683 616	1 621 187
VČE - montáže, a.s.	-*	35 213
ČEZ Prodej, s.r.o.	4 282 545	3 549 352
ČEZ Zákaznické služby, s.r.o.	909 836	875 449
ČEZData, s.r.o.	-**	829 806
ČEZ Správa majetku, s.r.o.	154 706	146 380
I & C Energo a.s.	-***	16 018
Energetika Vítkovice, a.s.	-****	6 881
MSEM, a.s.	-*	27 714
Severočeské doly a.s.	71	243
Ústav jaderného výzkumu Řež a.s.	1 257	1 327
ČEZ Energetické služby s.r.o.	512	-
ČEZ ICT Services, a. s. (dříve ČEZnet, a.s.)	1 175 739	309 336
ALLEWIA leasing s.r.o.	18	-
ČEZ Logistika, s.r.o.	3 622 856	2 890 928
ČEZ Distribuční služby, s.r.o.	4 018 522	3 846 797
Celkem	16 480 809	14 887 673

* Společnost přestala být spřízněnou osobou společnosti ČEZ Distribuce, a. s., v roce 2007.

** Společnost fúzovala do ČEZ ICT Services, a. s., v roce 2008.

*** Společnost přestala být spřízněnou osobou společnosti ČEZ Distribuce, a. s., v roce 2008.

**** Společnost se k 1. 1. 2008 sloučila s mateřskou společností ČEZ, a. s.

Zálohy přijaté od spřízněných osob dosáhly k 31. 12. 2008 a 31. 12. 2007 celkové výše 8 318 694 tis. Kč a 7 953 523 tis. Kč. Většinu těchto záloh tvořily zálohy na distribuční služby přijaté od společnosti ČEZ Prodej, s.r.o.

Krátkodobé závazky vyjma přijatých záloh vůči spřízněným osobám k 31. 12. 2008 a k 31. 12. 2007 (v tis. Kč)

Spřízněná osoba	2008	2007
ČEZ, a. s.	91 465	83 404
ČEZData, s.r.o.	- *	188 618
ČEZ ICT Services, a. s. (dříve ČEZnet, a.s.)	176 409	35 430
ČEZ Logistika, s.r.o.	266 063	146 421
ČEZ Distribuční služby, s.r.o.	476 757	414 626
Energetika Vítkovice, a.s.	- **	1 954
I & C Energo a.s.	- ***	640
ČEZ Obnovitelné zdroje, s.r.o.	12 682	21 627
ČEZ Měření, s.r.o.	159 823	140 690
ČEZ Prodej, s.r.o.	384 727	230 216
ČEZ Zákaznické služby, s.r.o.	96 867	93 639
Ústav jaderného výzkumu Řež a.s.	399	628
ČEZ Správa majetku, s.r.o.	17 360	19 828
Celkem	1 682 552	1 377 721

* Společnost fúzovala do ČEZ ICT Services, a. s., v roce 2008.

** Společnost se k 1. 1. 2008 sloučila s mateřskou společností ČEZ, a. s.

*** Společnost přestala být spřízněnou osobou společnosti ČEZ Distribuce, a. s., v roce 2008.

20. Významné položky zisků a ztráty

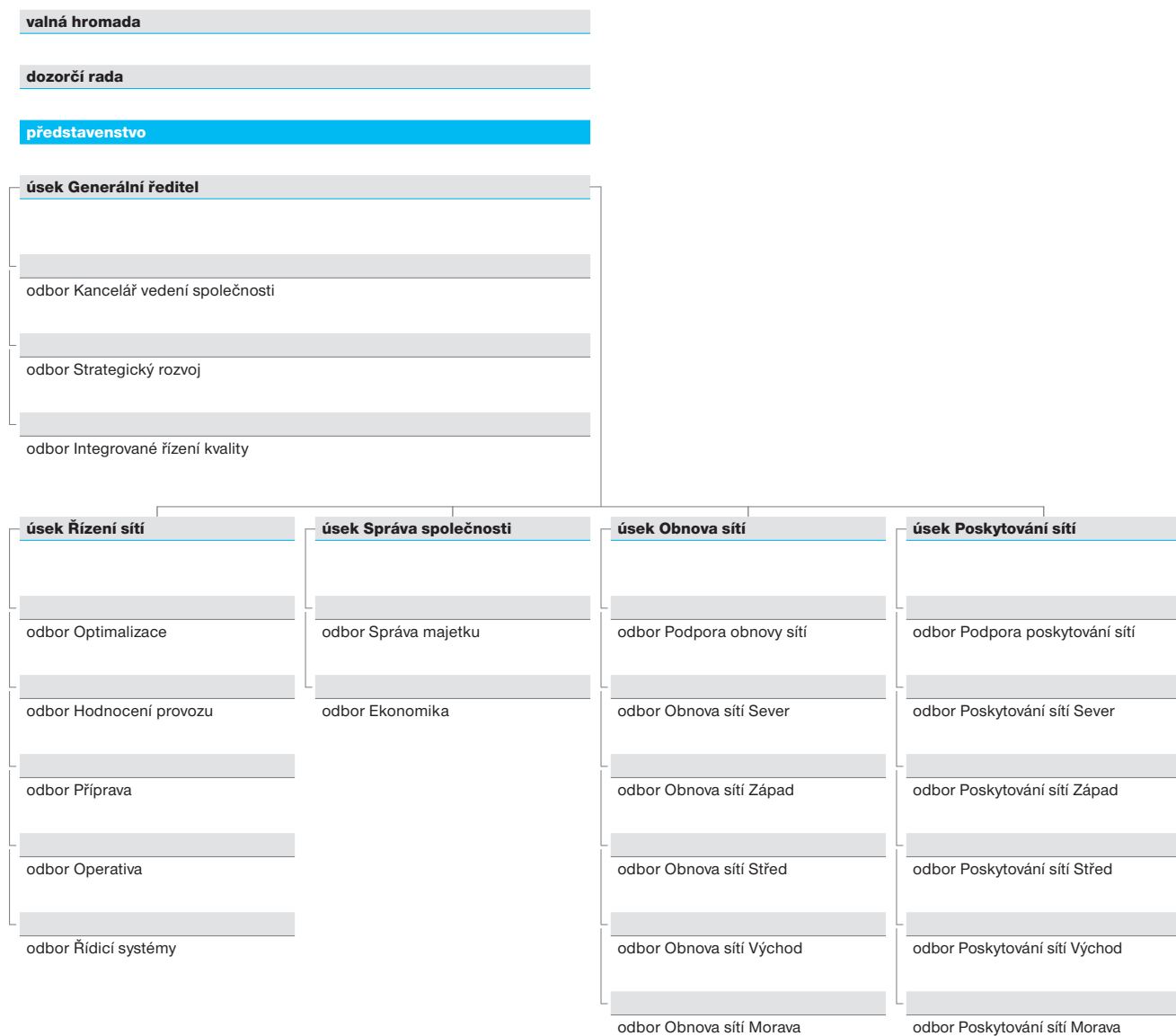
Ostatní provozní výnosy tvoří zejména rozpouštění příspěvků na připojení (viz odstavec 13) a přefakturované náklady na přeložky.

Ostatní provozní náklady tvoří zejména náklady na přeložky a náklady na pojištění majetku a odpovědnosti za škody sjednané na dané období.

21. Přehled o finančních tocích

Přehled o peněžních tocích byl zpracován nepřímou metodou.

Základní organizační schéma ČEZ Distribuce, a. s., k 20. 4. 2009



Výklad pojmů a zkratk

Výklad pojmů a zkratk

Pojem	Komentář
Cash pooling	Služba, která zajišťuje, že zůstatky na všech účtech klienta zařazených do dané skupiny budou denně sčítány, a podle výsledného součtu denních zůstatků je poté přiznán vyšší úrok na hlavním účtu.
ČEPS, a.s.	Provozovatel přenosové soustavy České republiky.
Distribuční soustava (DS)	Vzájemně propojený soubor vedení a zařízení 110 kV s výjimkou vybraných vedení a zařízení 110 kV, která jsou součástí přenosové soustavy, a vedení a zařízení o napětí 0,4/0,23 kV, 3 kV, 6 kV, 10 kV, 22 kV a 35 kV sloužících k zajištění distribuce elektřiny na vymezeném území České republiky včetně měřících systémů, ochranné, řídicí, zabezpečovací, informační a telekomunikační techniky.
EBIT	Provozní hospodářský výsledek.
EBITDA	Provozní hospodářský výsledek bez odpisů.
Energetický regulační úřad (ERÚ)	Správní úřad pro výkon regulace v energetice se samostatnou kapitolou státního rozpočtu České republiky. Sídlem Energetického regulačního úřadu je Jihlava. V působnosti Energetického regulačního úřadu je podpora hospodářské soutěže a ochrana zájmů spotřebitelů v těch oblastech energetického odvětví, kde není možná konkurence, s cílem uspokojit všechny přiměřené požadavky na dodávku energie.
Maloodběr elektřiny	Kategorie spotřeby elektřiny, ve které jsou registrovaní odběratelé elektřiny připojeni na síť nízkého napětí (do 1 kV). Tato kategorie se dále člení na domácnosti a podnikatele.
nn	Nízké napětí – rozvodné zařízení o napětí mezi fázemi do 1 000 V včetně.
Obchodník s elektřinou	Fyzická či právnická osoba, která je držitelem licence na obchod s elektřinou a nakupuje elektřinu za účelem jejího dalšího prodeje.
Operátor trhu s elektřinou (OTE)	Státem založená akciová společnost, jejímž úkolem je organizovat trh s elektřinou v České republice, zpracovávat bilance sjednaných a skutečných dodávek a odběrů elektřiny účastníkům trhu, zajišťovat zúčtování odchylek mezi sjednanými a skutečnými hodnotami dodávek a organizovat krátkodobý trh s elektřinou.

Pojem	Komentář
PCB	Polychlorované bifenyly, polychlorované terfenyly, monometyltetrachlordifenylmetan, monometyldichlordifenylmetan, monometyldibromdifenylmetan, veškeré směsi obsahující jednu nebo více uvedených látek v celkové koncentraci těchto látek vyšší než 50 mg/kg.
Přenosová soustava (PS)	Vzájemně propojený soubor vedení a zařízení 400 kV, 220 kV a vybraných vedení a zařízení 110 kV, sloužící pro zajištění přenosu elektřiny pro celé území České republiky a propojení s elektrizačními soustavami sousedních států včetně systémů měřicí, ochranné, řídicí, zabezpečovací, informační a telekomunikační techniky. Přenosová soustava je zřizována a provozována ve veřejném zájmu.
Rámcová smlouva	Smlouva, kterou uzavírá obchodník s distributorem v případech, kdy má obchodník alespoň jednoho zákazníka se sdruženou smlouvou.
ROA	Rentabilita aktiv.
ROE	Rentabilita vlastního kapitálu.
ROIC	Rentabilita investovaného kapitálu.
SAIDI	Standard plynulosti přenosu nebo dodávky elektřiny. Souhrnná doba trvání všech přerušení distribuce elektřiny v minutách za kalendářní rok, souhrnná doba se uvádí ve tvaru minuta/rok/zákazník.
SAIFI	Standard plynulosti přenosu nebo dodávky elektřiny. Četnost přerušení distribuce elektřiny daná počtem přerušení distribuce elektřiny za kalendářní rok, četnost přerušení se uvádí ve tvaru přerušení/rok/zákazník.
Velkoodběr elektřiny	Odběratel odebírající elektřinu ze sítí vysokého a velmi vysokého napětí.
vn	Vysoké napětí – rozvodné zařízení o napětí mezi fázemi od 1 kV do 52 kV.
vvn	Velmi vysoké napětí – rozvodné zařízení o napětí mezi fázemi nad 52 kV.

Přehled používaných jednotek a zkratk

Jednotka	Komentář
tis.	tisíc
mil.	milion
mld.	miliarda
kV	kilovolt, $1 \text{ kV} = 10^3 \text{ V}$, V = jednotka elektrického potenciálu (napětí)
MW	megawatt, $1 \text{ MW} = 10^6 \text{ W} = 10^3 \text{ kW}$, W = jednotka výkonu
GWh	gigawatthodina, $1 \text{ GWh} = 10^9 \text{ Wh} = 10^6 \text{ kWh}$, Wh = jednotka energie
TWh	terawatthodina, $1 \text{ TWh} = 10^{12} \text{ Wh} = 10^9 \text{ kWh}$, Wh = jednotka energie

Metodika výpočtu finančních ukazatelů

Název ukazatele	Výpočet
Celková likvidita	$(\text{Oběžná aktiva} + \text{Časové rozlišení aktiv} - \text{Dlouhodobé pohledávky}) / (\text{Krátkodobé závazky} + \text{Krátkodobé bankovní úvěry a výpomoci} + \text{Časové rozlišení pasiv})$
Čistý zisk	Zisk po zdanění
EBIT	Provozní výsledek hospodaření
EBIT marže	$\text{Provozní výsledek hospodaření} / (\text{Tržby za prodej zboží} + \text{Tržby za prodej vlastních výrobků a služeb})$
EBITDA	Provozní výsledek hospodaření + Odpisy
Finanční dluh	Dlouhodobé úvěry včetně části splatné do 1 roku + Dluhopisy + Krátkodobé úvěry
Finanční dluh / EBITDA	$(\text{Dlouhodobé úvěry včetně části splatné do 1 roku} + \text{Dluhopisy} + \text{Krátkodobé úvěry}) / \text{EBITDA}$
Finanční dluh / Vlastní kapitál	$(\text{Dlouhodobé úvěry včetně části splatné do 1 roku} + \text{Dluhopisy} + \text{Krátkodobé úvěry}) / \text{Průměrný vlastní kapitál}$
Krytí stálých aktiv	$(\text{Vlastní kapitál} + \text{Dlouhodobé závazky} + \text{Rezervy} + \text{Dlouhodobé bankovní úvěry}) / \text{Dlouhodobý majetek}$
Obrat aktiv	$(\text{Tržby za prodej zboží} + \text{Tržby za prodej vlastních výrobků a služeb} + \text{Změna stavu zásob vlastní činnosti} + \text{Aktivace}) / \text{Průměrná celková aktiva}$
Poměr provozního cash flow k závazkům	$\text{Čistý peněžní tok z provozní činnosti} / (\text{Dlouhodobé závazky} + \text{Rezervy} + \text{Dlouhodobé úvěry})$
Rentabilita aktiv (ROA) netto	$\text{Zisk po zdanění} / \text{Průměrná celková aktiva}$
Rentabilita investovaného kapitálu (ROIC)	$(\text{EBIT} + \text{Změna stavu rezerv a opravných položek}) * (1 - \text{Sazba daně z příjmů právnických osob}) / (\text{Průměrný dlouhodobý hmotný a nehmotný majetek} + \text{Průměrný čistý pracovní kapitál})$
Rentabilita vlastního kapitálu (ROE) netto	$\text{Zisk po zdanění} / \text{Průměrný vlastní kapitál}$
Stupeň odepsanosti dlouhodobého hmotného majetku	$\text{Oprávký a opravné položky k dlouhodobému hmotnému majetku} / \text{Pořizovací cena dlouhodobého hmotného majetku v užívání, brutto}$

Seznam použitých tabulek a grafů

Použité tabulky

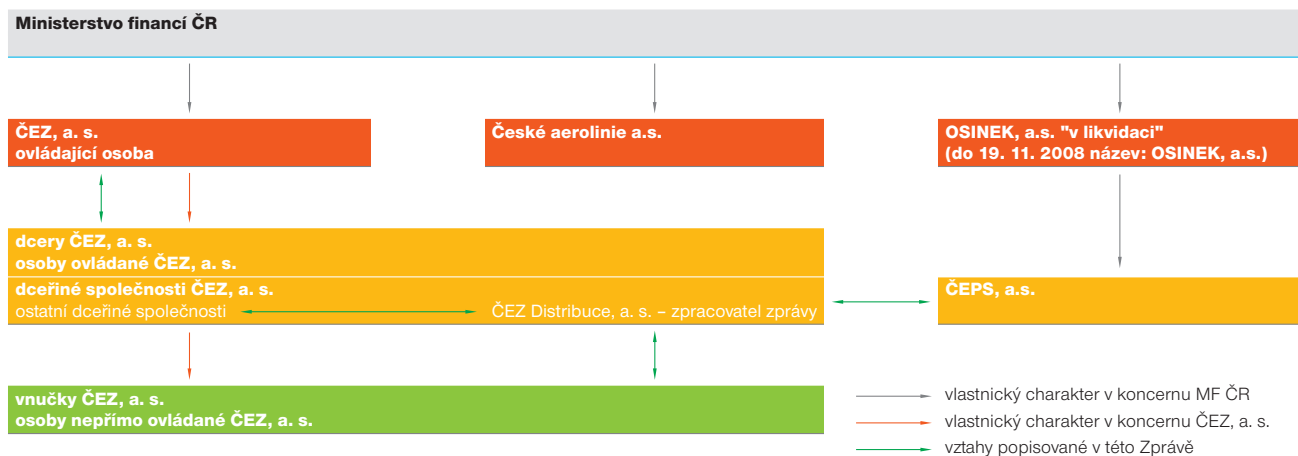
Vybrané ekonomické ukazatele	8
Vybrané oborové ukazatele	9
Vývoj hlavních ekonomických ukazatelů	22
Rozvodná zařízení distribuční soustavy	24
Roční bilance distribuce elektrické energie (GWh)	25
Počet odběrných míst	26
Nová připojení, zvýšení příkonu	26
Přehled investovaných prostředků v letech 2006–2008, plán na rok 2009 (mil. Kč)	30
Struktura akcionářů k 20. 4. 2009	33
Nástupy a výstupy ze společnosti v roce 2008 (počet zaměstnanců)	34

Použité grafy

Tvorba výsledku hospodaření (mil. Kč)	20
Struktura aktiv (mil. Kč)	21
Struktura pasiv (mil. Kč)	21
Tvorba a užití finančních zdrojů (mil. Kč)	22
Souhrnná doba přerušení dodávky elektřiny u jednoho zákazníka (v minutách)	24
Týdenní maxima (MW)	26
Investice v roce 2008	30
Rozdělení přímých darů ČEZ Distribuce, a. s., v roce 2008	35

Zpráva o vztazích mezi propojenými osobami za rok 2008

1. Schéma vztahů v koncernu



2. Schéma struktury koncernu

Viz samostatná příloha pod klopnou na zadní straně obálky.

3. Ovládající osoba a zpracovatel Zprávy o vztazích mezi propojenými osobami

Ovládající osoba

Ovládající osobou společnosti ČEZ Distribuce, a. s., je ve smyslu ustanovení § 66a odstavce 2 zákona č. 513/1991 Sb., obchodní zákoník, obchodní firma ČEZ, a. s.

Obchodní firma	ČEZ, a. s.
Se sídlem na adrese	Duhová 2/1444, 140 53 Praha 4
IČ	452 74 649
Zapsaná v obchodním rejstříku vedeném	Městským soudem v Praze, oddíl B, vložka 1581
Způsob ovládání	Ovládající osoba ČEZ, a. s., vlastní ve společnosti ČEZ Distribuce, a. s., 100% akciový podíl

Ovládaná osoba – zpracovatel Zprávy

Obchodní firma	ČEZ Distribuce, a. s.
Se sídlem na adrese	Děčín 4, Teplická 874/8, PSČ 405 02
IČ	272 32 425
Zapsaná v obchodním rejstříku vedeném	Krajským soudem v Ústí nad Labem, oddíl B, vložka 1704

Ovládaná osoba je obchodní společností, která se zabývá zejména distribucí elektřiny a dalšími činnostmi a službami souvisejícími s výkonem uvedené licencované činnosti. Ovládaná osoba činí veškeré své aktivity v souladu s podnikatelskými oprávněními, jež jsou jí udělena v rámci předmětu podnikání vymezeného ve stanovách a zapsaného v obchodním rejstříku.

Tato Zpráva na rozdíl od ostatních částí výroční zprávy za rok 2008 obsahuje údaje pouze za období 1. 1. 2008 – 31. 12. 2008.

4. Abecední seznam společností – členů koncernu

Viz samostatná příloha pod klopnou na zadní straně obálky.

5. Smluvní vztahy

Přehled uzavřených smluv

Přehled zahrnuje smlouvy uzavřené ovládanou osobou, tj. společností ČEZ Distribuce, a. s., s propojenými osobami v rámci koncernu MF ČR. Společnosti jsou řazeny abecedně bez ohledu na výši plnění.

1. ALLEWIA leasing s.r.o.

Uzavřena 1 nájemní smlouva.

2. ČEPS, a.s.

Uzavřena 1 smlouva o poskytování přenosu elektřiny a systémových služeb.

3. ČEZ, a. s.

Uzavřeno 21 smluv, z toho: 1 rámcová smlouva o postoupení pohledávek, 4 smlouvy o poskytování účetních, finančních a daňových služeb, 4 smlouvy o poskytování služeb v rámci předmětu podnikání, 5 smluv na distribuci a regulaci energie, 4 nájemní smlouvy, 2 smlouvy o provedení auditu, 1 smlouva o připojení výroby Elektrárna Dětmorovice.

4. ČEZ Distribuční služby, s.r.o.

Uzavřeno 5 980 smluv, z toho: 5 977 smluv na dodávku služeb, 2 SLA o poskytování služeb, 1 smlouva o poskytování služeb v oblasti BOZP, PO a OŽP.

5. ČEZ Logistika, s.r.o.

Uzavřeno 11 428 smluv, z toho: 11 425 smluv na dodávku materiálu, 3 smlouvy o dodávkách zboží a poskytování služeb v rámci předmětu podnikání.

6. ČEZ Měření, s.r.o.

Uzavřeno 9 smluv, z toho: 4 SLA o poskytování služeb, 5 smluv na dodávku materiálu.

7. ČEZ Prodej, s.r.o.

Uzavřeny 2 smlouvy, z toho: 1 smlouva o poskytování služeb v rámci předmětu podnikání, 1 smlouva na dodávku elektrické energie a ztráty v DS.

8. ČEZ Správa majetku, s.r.o.

Uzavřeno 24 smluv, z toho: 6 smluv o poskytování služeb v rámci předmětu podnikání, 2 smlouvy o poskytování dopravních služeb, 11 smluv na dodávku služeb, 3 smlouvy o zřízení věcného břemene, 1 nájemní smlouva, 1 smlouva kupní.

9. ČEZ Zákaznické služby, s.r.o.

Uzavřeny 3 smlouvy, z toho: 2 SLA o poskytování služeb, 1 smlouva na dodávku služeb.

10. ČEZData, s.r.o.

Uzavřeny 3 smlouvy, z toho: 2 smlouvy o poskytování služeb v rámci předmětu podnikání, 1 smlouva o dílo.

11. ČEZ ICT Services, a. s.

Uzavřeno 17 smluv, z toho: 1 rámcová smlouva o poskytování servisních služeb, 12 smluv o poskytování služeb v rámci předmětu podnikání, 4 smlouvy na dodávku služeb.

12. Energetika Vítkovice, a.s.

Uzavřeno 12 smluv, z toho: 4 smlouvy na dodávku služeb, 1 nájemní smlouva, 1 smlouva na dodávku elektřiny, 1 smlouva na dodávku a odběr průmyslové páry k vytápění, 3 smlouvy na dodávku a odběr topné vody, 1 smlouva na připojení výroby, 1 smlouva na distribuci elektrické energie.

13. ENPRO, a.s.

Uzavřeno 177 smluv na zpracování PD a realizaci staveb.

14. ENPROSPOL, s.r.o.

Uzavřeno 313 smluv na zpracování PD a realizaci staveb.

15. I & C Energo a.s.

Uzavřeno 294 smluv na zpracování PD a realizaci staveb.

16. OSC, a.s.

Uzavřeny 2 smlouvy, z toho: 1 smlouva na zpracování PD a realizaci staveb, 1 smlouva o dílo.

17. SINIT,a.s.

Uzavřeno 32 smluv, z toho: 30 smluv na zpracování PD a realizaci staveb, 2 smlouvy o dílo.

18. STE - obchodní služby spol. s r.o. (zkratka STE-OS s.r.o.) v likvidaci

Uzavřena 1 smlouva na dodávku služeb.

Veškeré smlouvy, které jsou uvedeny v článku č. 5 této Zprávy, jsou smlouvami uzavřenými v rámci běžného obchodního styku a svým obsahem nepřekračují tento rámec.

6. Jiné vztahy

ČEZ Distribuce, a. s., neučinila ke své újmě žádný právní úkon v zájmu propojených osob ani s takovýmto důsledkem nepřijala a neuskutečnila žádná ostatní opatření v zájmu nebo na podporu propojených osob.

7. Ostatní informace

7.1. Důvěrnost údajů

Za důvěrné jsou v rámci Skupiny ČEZ považovány informace a skutečnosti, které jsou:

- součástí obchodního tajemství ČEZ, a. s.,
- součástí obchodního tajemství dalších propojených osob,
- informace, které byly za důvěrné označeny kteroukoliv osobou, která je součástí koncernu, a veškeré informace z obchodního styku, které by mohly být samy o sobě nebo v souvislosti s jinými informacemi či skutečnostmi k újmě jakékoliv z osob tvořících koncern či smluvních partnerů těchto osob.

Z výše uvedených důvodů Zpráva za rok 2008 neobsahuje:

- informace o cenách, splátkách, úrokových sazbách, měnových kurzech ani o jiných finančních částkách,
- informace o množství.

7.2. Výrok auditora ke Zprávě o vztazích mezi propojenými osobami

Zpráva je ověřena auditorem, výrok auditora ke Zprávě je součástí Výroku auditora k výroční zprávě společnosti ČEZ Distribuce, a. s., za rok 2008, obsaženého ve výroční zprávě společnosti.

7.3. Použité zkratky

BOZP	bezpečnost a ochrana zdraví při práci
DS	distribuční soustava
MF ČR	Ministerstvo financí České republiky
OŽP	ochrana životního prostředí
PD	projektová dokumentace
PO	požární ochrana
SLA	Service Level Agreement (dohoda o úrovni služeb)

7.4. Ovládaná osoba není s žádnou z propojených osob v soudním sporu ve věcech překračujících rámec běžného obchodního styku.

8. Závěr

Zpráva byla zpracována s přístupem řádného hospodáře, s maximální snahou zajistit podání objektivních informací získaných ke stanovenému účelu této Zprávy z dostupných dokumentů a podkladů, s vynaložením maximálního úsilí a se zřetelem na uvedení všech relevantních okolností, které by jinak mohly ovlivnit přesné a správné posouzení této Zprávy.

Statutární orgán konstatuje, že smlouvy, které byly uzavřeny v posledním účetním období mezi propojenými osobami, nezpůsobily společnosti ČEZ Distribuce, a. s., žádnou újmu ve smyslu obchodního zákoníku § 66a odstavce 9.

Statutární orgán společnosti ČEZ Distribuce, a. s., schválil tuto Zprávu na svém zasedání dne 9. 2. 2009.

Zpráva byla předložena k přezkoumání dozorčí radě ve smyslu § 66a odstavce 10 obchodního zákoníku, a to i přes zřejmou skutečnost uvedenou v odstavci 16 téhož zákonného ustanovení.

V Děčíně dne 31. března 2009



Ing. Josef Holub
předseda představenstva



Ing. Martin Němeček
místopředseda představenstva

ČEZ Distribuce, a. s.

Teplická 874/8
405 02 Děčín 4
Česká republika

Zápis v obchodním rejstříku
vedeném Krajským soudem v Ústí nad Labem,
oddíl B, vložka 1704

Rok založení: 2005
Právní forma: akciová společnost
IČ: 272 32 425
DIČ: CZ27232425
Bankovní spojení: Komerční banka, a.s., č. ú. 35-4544580267/0100
Tel.: +420 411 121 111
Fax: +420 411 122 997
Internet: <http://www.cezdistribuce.cz>
E-mail: cezdistribuce@cezdistribuce.cz

Číslo licence: 120504641
Registrační číslo OTE: 715

Uzávěrka obsahu výroční zprávy 2008: 20. 4. 2009

Design, produkce a výroba:
© B.I.G. Prague, 2009

