



Výroční zpráva

2012

ČEZ Distribuce, a. s.



009

012

005

015

Novinky v oblasti
technologie distribučních
sítí se plně využívají
v projektu Smart region
ve Vrchlabí.

022

035

025

002

Vzdělávání studentů
technických oborů je
velmi důležité, a proto
ČEZ Distribuce, a. s.,
podporuje zájem žáků
partnerských škol
o energetiku
a distribuci elektřiny.

010

029

030

014

Zákazníci
ČEZ Distribuce, a. s.,
využívají on-line služby,
například Geoportál,
které jim usnadňují
a zrychlují přístup
k informacím.

040

042

038

011

Modernizace rozvoden
a celková obnova
distribučních zařízení
ČEZ Distribuce, a. s.,
výrazně zvyšují spolehlivost
dodávek elektřiny.

041

019

012

024

Pilotní projekt Smart region Vrchlabí usnadňuje identifikaci poruch.

016

022

032

027

V programu Energetická maturita získávají žáci nejen teoretické znalosti, ale i praktické zkušenosti.

034

020

030

036

Za třináct měsíců fungování aplikace Geoportál ji navštívilo více než 200 tisíc uživatelů, kteří vyhledávají informace z oblastí existence sítí či technické informace pro zpracování projektů.

042

033

007

021

Obnova a rozvoj distribuční soustavy jsou také nezbytnou součástí řešení nových požadavků na připojení nebo požadavků na navýšení příkonu stávajících odběrů elektřiny.

**Moderní
společnost
připravená
pro zítřek**

Úspěchu v energetice lze dosáhnout pouze trvalou snahou o zlepšení služeb a zaváděním nových technologií. ČEZ Distribuce, a. s., pracuje na „SMART“ řešeních, která jdou s dobou a reagují na aktuální potřeby celé energetické soustavy včetně integrace decentralizované výroby a na požadavky zákazníků. Má za cíl zajistit spolehlivost dodávek elektrické energie. Jako součást Skupiny ČEZ stále zvyšuje zákaznický komfort a plní stanovené aktuální cíle, stejně tak jako ty budoucí. Zároveň zlepšuje a přizpůsobuje nejen on-line služby, ale také přispívá ke vzdělávání studentů, kteří mají o energetiku zájem.

Obsah

Údaje o osobách odpovědných za výroční zprávu	003
Zpráva nezávislého auditora	004
Úvodní slovo předsedy představenstva	007
Přehled vybraných ukazatelů společnosti	008
Hlavní události roku 2012 a 2013 do uzávěrky výroční zprávy	010
Orgány společnosti a její management	014
Zpráva o podnikatelské činnosti	024
Hospodaření společnosti	024
Očekávaná hospodářská a finanční situace v roce 2013	027
Investice	028
Informace o hlavním předmětu činnosti společnosti	032
Řízení bezpečnosti a jakosti, ochrana životního prostředí	035
Akcie a akcionáři	036
Personalistika	037
Výzkum a vývoj	038
Dárcovství a sponzorský program	039
Vývoj legislativního rámce	040


Základní organizační schéma ČEZ Distribuce, a. s., k 1. 4. 2013	044
Výklad pojmů a zkratk	045
Seznam tabulek a grafů výroční zprávy	048

Zpráva o vztazích mezi propojenými osobami za rok 2012	049
Schéma vztahů v koncernu	049
Schéma struktury koncernu	samostatná příloha pod klopou na zadní straně obálky
Ovládající osoba a zpracovatel Zprávy o vztazích mezi propojenými osobami	050
Abecední seznam společností – členů koncernu	samostatná příloha pod klopou na zadní straně obálky
Smluvní vztahy	051
Jiné vztahy	053
Ostatní informace	053
Závěr	054

Zpráva nezávislého auditora k účetní závěrce ČEZ Distribuce, a. s.	055
Účetní závěrka ČEZ Distribuce, a. s., k 31. 12. 2012	056
Rozvaha	056
Výkaz zisku a ztráty	058
Přehled o peněžních tocích	059
Příloha účetní závěrky	060

Identifikace společnosti ČEZ Distribuce, a. s.	072
------------------------------------------------	-----



Výroční zpráva ČEZ Distribuce, a. s., za rok 2012 obsahuje QR kódy, které odkazují na konkrétní webové stránky  uvedené v samotném textu výroční zprávy nebo vedle příslušného QR kódu. K načtení QR kódu je potřeba mobilní telefon s fotoaparátem, nainstalovaný software „čtečka QR kódů“ a pro přechod na příslušnou webovou stránku také připojení k internetu. QR kód vyfotíte, čtečka ho rozpozná a poskytne vám přístup k informacím v něm obsaženým.

Údaje o osobách odpovědných za výroční zprávu

Odpovědnost za výroční zprávu

Čestné prohlášení

Údaje uvedené ve výroční zprávě ČEZ Distribuce, a. s., za rok 2012 odpovídají skutečnosti a žádné podstatné okolnosti, které by mohly ovlivnit přesné a správné posouzení akciové společnosti ČEZ Distribuce, nebyly opomenuty či zkresleny.

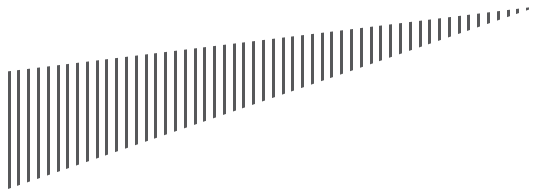
V Děčíně dne 29. dubna 2013



Ing. Richard Vidlička, MBA
předseda představenstva



Ing. Petra Šárová
místopředsedkyně představenstva



Zpráva nezávislého auditora

Akcionáři společnosti ČEZ Distribuce, a. s.:

- I. Ověřili jsme účetní závěrku společnosti ČEZ Distribuce, a. s. (dále jen „společnost“), k 31. prosinci 2012 uvedenou na stranách 55–71, ke které jsme 25. ledna 2013 vydali výrok následujícího znění:

Ověřili jsme přiloženou účetní závěrku společnosti ČEZ Distribuce, a. s., sestavenou k 31. prosinci 2012 za období od 1. ledna 2012 do 31. prosince 2012, tj. rozvahu, výkaz zisku a ztráty, přehled o peněžních tocích a přílohu, včetně popisu používaných významných účetních metod. Údaje o společnosti ČEZ Distribuce, a. s., jsou uvedeny v bodě 1 přílohy této účetní závěrky.

Odpovědnost statutárního orgánu účetní jednotky za účetní závěrku

Statutární orgán je odpovědný za sestavení účetní závěrky a za věrné zobrazení skutečností v ní v souladu s účetními předpisy platnými v České republice a za takový vnitřní kontrolní systém, který považuje za nezbytný pro sestavení účetní závěrky tak, aby neobsahovala významné (materiální) nesprávnosti způsobené podvodem nebo chybou.

Odpovědnost auditora

Naším úkolem je vydat na základě provedeného auditu výrok k této účetní závěrce. Audit jsme provedli v souladu se zákonem o auditorech, Mezinárodními auditorskými standardy a souvisejícími aplikačními doložkami Komory auditorů České republiky. V souladu s těmito předpisy jsme povinni dodržovat etické normy a naplánovat a provést audit tak, abychom získali přiměřenou jistotu, že účetní závěrka neobsahuje významné nesprávnosti.

Audit zahrnuje provedení auditorských postupů, jejichž cílem je získat důkazní informace o částkách a skutečnostech uvedených v účetní závěrce. Výběr auditorských postupů závisí na úsudku auditora, včetně toho, jak auditor posoudí rizika, že účetní závěrka obsahuje významné nesprávnosti způsobené podvodem nebo chybou. Při posuzování těchto rizik auditor přihlídně k vnitřním kontrolám, které jsou relevantní pro sestavení účetní závěrky a věrné zobrazení skutečností v ní. Cílem posouzení vnitřních kontrol je navrhnout vhodné auditorské postupy, nikoli vyjádřit se k účinnosti vnitřních kontrol. Audit zahrnuje též posouzení vhodnosti použitých účetních metod, přiměřenosti účetních odhadů provedených vedením společnosti i posouzení celkové prezentace účetní závěrky.

Domníváme se, že získané důkazní informace jsou dostatečné a vhodné a jsou přiměřeným základem pro vyjádření výroku auditora.

Výrok auditora

Podle našeho názoru účetní závěrka ve všech významných souvislostech věrně a poctivě zobrazuje aktiva, pasiva a finanční situaci společnosti ČEZ Distribuce, a. s., k 31. prosinci 2012 a výsledky jejího hospodaření a peněžní toky za období od 1. ledna 2012 do 31. prosince 2012 v souladu s účetními předpisy platnými v České republice.

- II. Ověřili jsme též soulad výroční zprávy s výše uvedenou účetní závěrkou. Za správnost výroční zprávy je zodpovědný statutární orgán. Naším úkolem je vydat na základě provedeného ověření stanovisko o souladu výroční zprávy s účetní závěrkou.

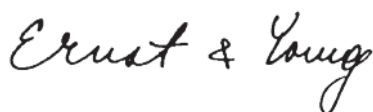
Ověření jsme provedli v souladu s Mezinárodními auditorskými standardy a souvisejícími aplikačními doložkami Komory auditorů České republiky. Tyto standardy vyžadují, aby auditor naplánoval a provedl ověření tak, aby získal přiměřenou jistotu, že informace obsažené ve výroční zprávě, které popisují skutečnosti, jež jsou též předmětem zobrazení v účetní závěrce, jsou ve všech významných souvislostech v souladu s příslušnou účetní závěrkou. Účetní informace obsažené ve výroční zprávě na stranách 1–48 jsme sesouhlasili s informacemi uvedenými v účetní závěrce k 31. prosinci 2012. Jiné než účetní informace získané z účetní závěrky a z účetních knih společnosti jsme neověřovali. Jsme přesvědčeni, že provedené ověření poskytuje přiměřený podklad pro vyjádření výroku auditora.

Podle našeho názoru jsou účetní informace uvedené ve výroční zprávě ve všech významných souvislostech v souladu s výše uvedenou účetní závěrkou.

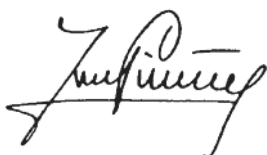
- III. Prověřili jsme dále věcnou správnost údajů uvedených ve zprávě o vztazích mezi propojenými osobami společnosti ČEZ Distribuce, a. s., k 31. prosinci 2012 uvedené ve výroční zprávě na stranách 49–54. Za sestavení a věcnou správnost této zprávy o vztazích je zodpovědný statutární orgán společnosti ČEZ Distribuce, a. s. Naším úkolem je vydat na základě provedené prověrky stanovisko k této zprávě o vztazích.

Prověrku jsme provedli v souladu s Mezinárodním standardem pro prověrky a souvisejícím auditorským standardem č. 56 Komory auditorů České republiky. Tyto standardy vyžadují, abychom plánovali a provedli prověrku s cílem získat střední míru jistoty, že zpráva o vztazích neobsahuje významné nesprávnosti. Prověrka je omezena především na dotazování pracovníků společnosti a na analytické postupy a výběrovým způsobem provedené prověření věcné správnosti údajů. Proto prověrka poskytuje nižší stupeň jistoty než audit. Audit zprávy o vztazích jsme neprováděli, a proto nevyjadřujeme výrok auditora.

Na základě naší prověrky jsme nezjistili žádné významné věcné nesprávnosti údajů uvedených ve zprávě o vztazích mezi propojenými osobami společnosti ČEZ Distribuce, a. s., k 31. prosinci 2012.



Ernst & Young Audit, s.r.o.
oprávnění č. 401
zastoupený partnerem



Josef Pivoňka
auditor, oprávnění č. 1963

29. dubna 2013
Praha, Česká republika



Richard Vidlička
předseda představenstva
a generální ředitel
ČEZ Distribuce, a. s.

Úvodní slovo předsedy představenstva

Vážené dámy, vážení pánové,

společnost dosáhla v roce 2012 i přes nepříznivé dopady v oblasti povinného výkupu z obnovitelných zdrojů energie velmi příznivého hospodářského výsledku. Ukazatel EBITDA se započtením korekčních faktorů byl splněn na 105 % a čistý zisk společnosti dosáhl výše 4 306 mil. Kč. Společnost splnila předepsané parametry kvality dodávky elektrické energie a standardy v oblasti bezpečnosti a spolehlivosti provozu. Významným úspěchem bylo také zefektivnění interních procesů.

V počátku roku 2012 jsme udělali důležitý krok pro zlepšení správy distribučních aktiv. Projekt Asset Management, realizovaný ve společnosti ČEZ Distribuce, měl jako hlavní cíl efektivnější správu distribučního majetku z technického i ekonomického hlediska. Upravený model správy, podpořený i novým organizačním uspořádáním, byl zaveden 1. února 2012. Tato nová koncepce je založena na uceleném pohledu na investice a na optimalizovaném procesu plánování a prioritizace. Současně jsme přistoupili k aktivnímu řízení a důslednější kontrole interních a externích dodavatelů.

Do standardního liniového řízení jsme implementovali metodu Design-to-Cost, která se ve Skupině ČEZ stále více využívá a optimalizuje technická řešení strategických staveb.

Od okamžiku, kdy technické parametry elektrizační soustavy ČR umožnily připojování výroben elektřiny z obnovitelných zdrojů, posoudila ČEZ Distribuce do konce roku 2012 19 365 nových žádostí a odsouhlasila na 8 tisíc projektových dokumentací. K poslednímu dni roku 2012 bylo do sítě ČEZ Distribuce připojeno 6 097 nových výroben elektřiny z obnovitelných zdrojů o celkovém výkonu téměř 215 MW. Většina požadavků, které se soustředily do závěrečných týdnů roku, se týkala střešních fotovoltaických elektráren. Chci touto cestou poděkovat všem zaměstnancům, kteří úspěšně zvládli mimořádné množství žádostí o připojení nových výroben.

V roce 2012 jsme úspěšně obhájili prestižní osvědčení „Bezpečný podnik“. Získání tohoto certifikátu potvrzuje skutečnost, že si uvědomujeme svou odpovědnost ke všem, kteří mohou být ovlivněni našimi aktivitami, a zavazujeme se vůči těmto subjektům dosahovat vysokých standardů ochrany zdraví a bezpečnosti.

Další hledání rezerv ve vnitřním fungování firmy je úkolem všech společností Skupiny ČEZ. Naší společnosti se týká především projekt Poskytování služeb ve Skupině ČEZ, který podstatným způsobem sníží počty vnitropodnikových rozhraní a přispěje k další úspoře nákladů.

V minulých letech jsme dokázali, že se umíme vyrovnat se složitými změnami. Jsem proto přesvědčen, že naše společnost má všechny předpoklady uspět v plnění náročných cílů, zajišťování vysoké kvality dodávky elektrické energie a zachování bezpečnosti sítě.

Vážení obchodní partneři, vážení spolupracovníci,

dovolte mi, abych vám jménem představenstva společnosti ČEZ Distribuce poděkoval za úspěšnou spolupráci v loňském roce.



Richard Vidlička
předseda představenstva
a generální ředitel
ČEZ Distribuce, a. s.

Přehled vybraných ukazatelů společnosti

Vybrané ekonomické ukazatele

	Jednotka	2010	2011	2012
Fyzický počet zaměstnanců k 31. 12.	počet	1 232	1 213	1 191
Tržby za prodej vlastních výrobků a služeb	mil. Kč	41 536	52 483	52 365
z toho: tržby z prodeje distribuce elektřiny	mil. Kč	41 294	52 242	52 126
EBITDA	mil. Kč	11 247	13 488	12 062
EBIT	mil. Kč	5 343	7 346	5 739
Čistý zisk	mil. Kč	4 043	5 674	4 306
Rentabilita investovaného kapitálu (ROIC)	%	3,96	5,27	4,12
Celková aktiva	mil. Kč	129 817	130 906	132 046
Vlastní kapitál	mil. Kč	86 586	86 360	86 165
Čistý dluh	mil. Kč	12 448	16 447	18 993
Celkový dluh/celkový kapitál	%	20,21	19,73	22,75
Investice	mil. Kč	10 218	10 224	8 594
Provozní cash flow	mil. Kč	10 037	11 777	10 768

Vybrané oborové ukazatele

	Jednotka	2010	2011	2012
Zásobovaná oblast	km ²	52 001	52 001	52 001
Počet odběrných míst	počet	3 544 605	3 556 514	3 566 175
z toho: vvn, vn – velkoodběratelé	počet	14 267	14 482	14 593
nn – maloodběratelé-podnikatelé	počet	453 863	451 107	450 114
nn – maloodběratelé-domácnosti	počet	3 076 475	3 090 925	3 101 468
Maximální zatížení sítě	MW	5 963	5 727	6 159
Rozvinutá délka vedení	km	157 481	158 267	159 456
z toho: vvn	km	9 799	9 720	9 745
vn	km	49 697	49 908	50 217
nn	km	97 985	98 639	99 494
Počet transformačních stanic vn/nn	počet	55 314	56 710	57 423
z toho: vlastní	počet	42 206	43 332	43 956
cizí	počet	13 108	13 378	13 467
Počet transformačních stanic vvn/vvn, vvn/vn	počet	227	231	233

Hlavní události roku 2012 a 2013 do uzávěrky výroční zprávy

Hlavní události roku 2012

Leden

- Tomáš Pleskač zvolen předsedou dozorčí rady
- Jaroslav Janda zvolen místopředsedou dozorčí rady.

Únor

- uskutečněna organizační změna společnosti ČEZ Distribuce, a. s., v souvislosti s projektem Asset Management
- rozhodnutí jediného akcionáře v působnosti valné hromady o změně stanov společnosti.

Březen

- rozhodnutím jediného akcionáře v působnosti valné hromady zvolen Karel Kohout členem představenstva společnosti ČEZ Distribuce, a. s., s účinností od 1. 3. 2012
- dne 12. 3. 2012 odstoupil z funkce člena představenstva Jiří Koptík.

Květen

- setkání členů vedení společnosti se zaměstnanci ČEZ Distribuce, a. s., v jednotlivých lokalitách
- rozhodnutím jediného akcionáře v působnosti valné hromady společnosti ČEZ Distribuce, a. s., zvolen Radim Černý členem představenstva společnosti ČEZ Distribuce, a. s., s účinností od 1. 6. 2012.


Červenec

- vyhlášen kalamiční stav pro okresy Hradec Králové a Semily s ohledem na kumulaci poruch z důvodu nepříznivých klimatických podmínek na zařízeních vn a nn ve dnech 6. až 8. 7. 2012
- zahájena stavba nové transformovny 110/22 kV Chýně.

Srpen

- zahájena rekonstrukce transformovny 110/22 kV Tuchlovice – zvýšení zkratové odolnosti.

Září

- společnost ČEZ Distribuce, a. s., obhájila titul „Bezpečný podnik“ , který uděluje Ministerstvo práce a sociálních věcí ČR
- zahájena výstavba nové rozvodny 22 kV v transformovně Mladá Boleslav.



Říjen

- proběhlo setkání vedení společnosti se zaměstnanci regionu Sever.

Listopad

- ukončena výstavba nové transformovny 110/22 kV Ostrava Poruba, umožňující pokrytí rostoucích požadavků na připojení zákazníků a rozvoj průmyslových a obchodních zón
- zahájen zkušební provoz nové rozvodny 35 kV Liberec Jeřmanice
- zahájena rekonstrukce zařízení vlastní spotřeby v transformovně Čechy Střed
- zahájena stavba nové rozvodny 110 kV Ostrava Hrabová, řešící napájení průmyslové zóny.

Prosinec

- zahájen zkušební provoz transformovny 110/22 kV Jablonec Jih a zkušební provoz transformovny 110/35 kV Turnov, umožňující pokrytí rostoucích požadavků na připojení zákazníků a rozvoj průmyslových a obchodních zón
- zahájena stavba nové transformovny 110/22 kV Holýšov a stavba vedení vn 110 kV Paskov – Hrabová
- aktualizována smlouva o připojení k přenosové soustavě ČR mezi ČEPS, a.s., a ČEZ Distribuce, a. s.
- uzavřen dodatek č. 7 Kolektivní smlouvy ČEZ Distribuce, a. s., mezi vedením společnosti a zástupci odborových organizací.

Hlavní události roku 2013 do uzávěrky výroční zprávy

Leden

- dnem 1. 1. 2013 nabyl účinnosti zákon č. 165/2012 Sb., o podporovaných zdrojích energie a změně některých zákonů; tímto zákonem přešla podpora výroby z obnovitelných zdrojů z ČEZ Distribuce, a. s., na operátora trhu s elektřinou.

012

ZAVÁDÍME TECHNOLOGII BUDOUCNOSTI

Pilotní projekt Smart region, vytvářený na principu chytrých sítí, je realizován v mikroregionu Vrchlabí od roku 2010. Využíváme nové prvky a technologie na hladinách vn i nn, které usnadňují identifikaci poruch a zvyšují spolehlivost dodávky elektrické energie pro zákazníky.



Orgány společnosti a její management

V souladu s platnými právními předpisy a Stanovami ČEZ Distribuce, a. s., valná hromada a zaměstnanci volí a odvolávají členy dozorčí rady. Valná hromada volí a odvolává členy představenstva. Představenstvo ustanovuje a odvolává generálního ředitele a další členy výkonného vedení společnosti.

Dozorčí rada

Dozorčí rada je kontrolním orgánem společnosti, dohlíží na uskutečňování podnikatelské činnosti představenstva a na to, jak představenstvo vykonává svoji působnost. Dozorčí rada má šest členů, z nichž čtyři volí a odvolává valná hromada a dva jsou voleni zaměstnanci – v souladu s ustanovením § 200 zákona č. 513/1991 Sb., obchodní zákoník, v platném znění. Podrobnosti o zasedání, schvalování, jednání a rozhodování dozorčí rady upravuje vlastní Jednací řád dozorčí rady.

Členové dozorčí rady

Tomáš Pleskač (* 1966)

člen dozorčí rady od 1. 1. 2012

předseda dozorčí rady od 24. 1. 2012

Absolvent Provozně-ekonomické fakulty Vysoké školy zemědělské v Brně, titul MBA získal na Prague International Business School.

V současné době zastává pozici ředitele divize distribuce a zahraničí ČEZ, a. s.

Je členem představenstva společnosti ČEZ, a. s., členem dozorčí rady ČEZ OZ uzavřený investiční fond a.s., předsedou dozorčí rady CEZ Bulgaria EAD, členem dozorčí rady CEZ Razpredelenie Bulgaria AD, předsedou představenstva CM European Power International B.V. a místopředsedou představenstva Akenerji Elektrik Üretim A.S.

Jaroslav Janda (* 1945)

člen dozorčí rady od 1. 1. 2012

místopředseda dozorčí rady od 24. 1. 2012

Absolvent Vysoké školy strojní a elektrotechnické v Plzni (dnes Západočeská univerzita v Plzni).

V současné době zastává pozici vedoucího útvaru výkon správy domácích majetkových účastí ČEZ, a. s.

Je předsedou dozorčí rady ve společnostech PPC Úžín, a.s., ČEZ Měření, s.r.o., a ČEZ Zákaznické služby, s.r.o.

Tomáš Čejka (* 1973)

člen dozorčí rady od 1. 1. 2012

Absolvent Vysoké školy báňské – Technické univerzity Ostrava.

V současné době zastává pozici ředitele útvaru výkonnost distribuce ČEZ, a. s.

Je členem dozorčí rady ve společnosti ČEZ Měření, s.r.o.

Pavel Cyraní (* 1976)

člen dozorčí rady od 1. 10. 2011

Absolvent Vysoké školy ekonomické v Praze a Kellogg School of Management v USA.

V současné době zastává pozici ředitele divize strategie ČEZ, a. s.

Je členem představenstva společnosti ČEZ, a. s.,

CM European Power International B.V. a členem dozorčí rady ve společnosti Severočeské doly a.s.

Karel Čech (* 1958)

člen dozorčí rady zvolený zaměstnanci od 16. 12. 2011

Absolvent střední průmyslové školy elektrotechnické.

Pracuje v úseku Obnova a údržba DS, ČEZ Distribuce, a. s., ve funkci technika řízení dodavatelů – senior.

Irena Klůsová (* 1953)

členka dozorčí rady zvolená zaměstnanci od 16. 12. 2011

Absolventka střední průmyslové školy stavební.

Pracuje v úseku Generálního ředitele ČEZ Distribuce, a. s., ve funkci asistenta – koordinátora.

Je členkou správní rady Nadačního fondu SENIOŘI SKUPINY ČEZ.



016



Richard Vidlička
předseda představenstva
a generální ředitel

Petra Šárová
místopředsedkyně představenstva
a ředitelka úseku Finance a správa



Karel Kohout

člen představenstva
a ředitel úseku Obnova
a údržba distribučních sítí



018



Pavel Filipi

člen představenstva
a ředitel úseku Řízení sítí



019



Radim Černý
člen představenstva
a ředitel úseku
Řízení distribučních aktiv

Představenstvo společnosti

Představenstvo je statutárním orgánem společnosti, řídí její činnost a jedná jejím jménem. Členy představenstva volí a odvolává valná hromada. Působnost představenstva je vymezena stanovami společnosti schválenými valnou hromadou. Představenstvo rozhoduje o všech záležitostech společnosti, pokud je právní předpis nebo stanovy společnosti nesvěřují do působnosti jiného orgánu společnosti. Podrobnosti o zasedání, schvalování, jednání a rozhodování představenstva upravuje vlastní Jednací řád představenstva ČEZ Distribuce, a. s.

Představenstvo má pět členů, členové představenstva volí svého předsedu a místopředsedu.

V souladu s právními předpisy a stanovami společnosti je o vybraných záležitostech informována dozorčí rada.

Richard Vidlička (* 1966)

předseda představenstva od 1. 10. 2010

Absolvent Vysoké školy ekonomické v Praze. Na University of Pittsburgh, Joseph M. Katz Graduate School of Business, získal titul MBA.

Je členem představenstva EDSO for Smart Grids (Brusel), členem představenstva ČESKÉHO SVAZU ZAMĚSTNAVATELŮ V ENERGETICE a členem správní rady ČSRES.

Petra Šárová (* 1968)

místopředsedkyně představenstva od 1. 10. 2010

Absolventka Vysoké školy ekonomické v Praze.

Je členkou dozorčí rady společnosti ČEZ Zákaznické služby, s.r.o.

Pavel Filipi (* 1953)

člen představenstva od 1. 10. 2010

Absolvent Českého vysokého učení technického v Praze, postgraduálního studia Systémové řízení v energetice a certifikovaného studia corporate governance. Je členem správní rady ČSRES.

Karel Kohout (* 1953)

člen představenstva od 1. 3. 2012

Absolvent Vysoké školy strojní a elektrotechnické v Plzni (dnes Západočeská univerzita v Plzni), postgraduálního studia Přenos a rozvod elektrické energie tamtéž.

Je členem dozorčí rady společnosti MARTIA a.s.

Radim Černý (* 1974)

člen představenstva od 1. 6. 2012

Absolvent Západočeské univerzity v Plzni.

Vrcholové vedení společnosti

Richard Vidlička (* 1966)

generální ředitel

Osobní údaje jsou uvedeny u jeho funkce předsedy představenstva.

Petra Šárová (* 1968)

ředitelka úseku Finance a správa

Osobní údaje jsou uvedeny u její funkce místopředsedkyně představenstva.

Pavel Filipi (* 1953)

ředitel úseku Řízení sítí

Osobní údaje jsou uvedeny u jeho funkce člena představenstva.

Karel Kohout (* 1953)

ředitel úseku Obnova a údržba distribučních sítí

Osobní údaje jsou uvedeny u jeho funkce člena představenstva.

Radim Černý (* 1974)

ředitel úseku Řízení distribučních aktiv

Osobní údaje jsou uvedeny u jeho funkce člena představenstva.

Principy odměňování členů představenstva a dozorčí rady

Principy odměňování představenstva a dozorčí rady společnosti se řídí pravidly schválenými valnou hromadou společnosti. V roce 2012 neposkytla společnost ani její právní předchůdci členům statutárního orgánu a členům dozorčí rady úvěr ani půjčku a nepřevzala za ně žádná ručení nebo zajištění či plnění.

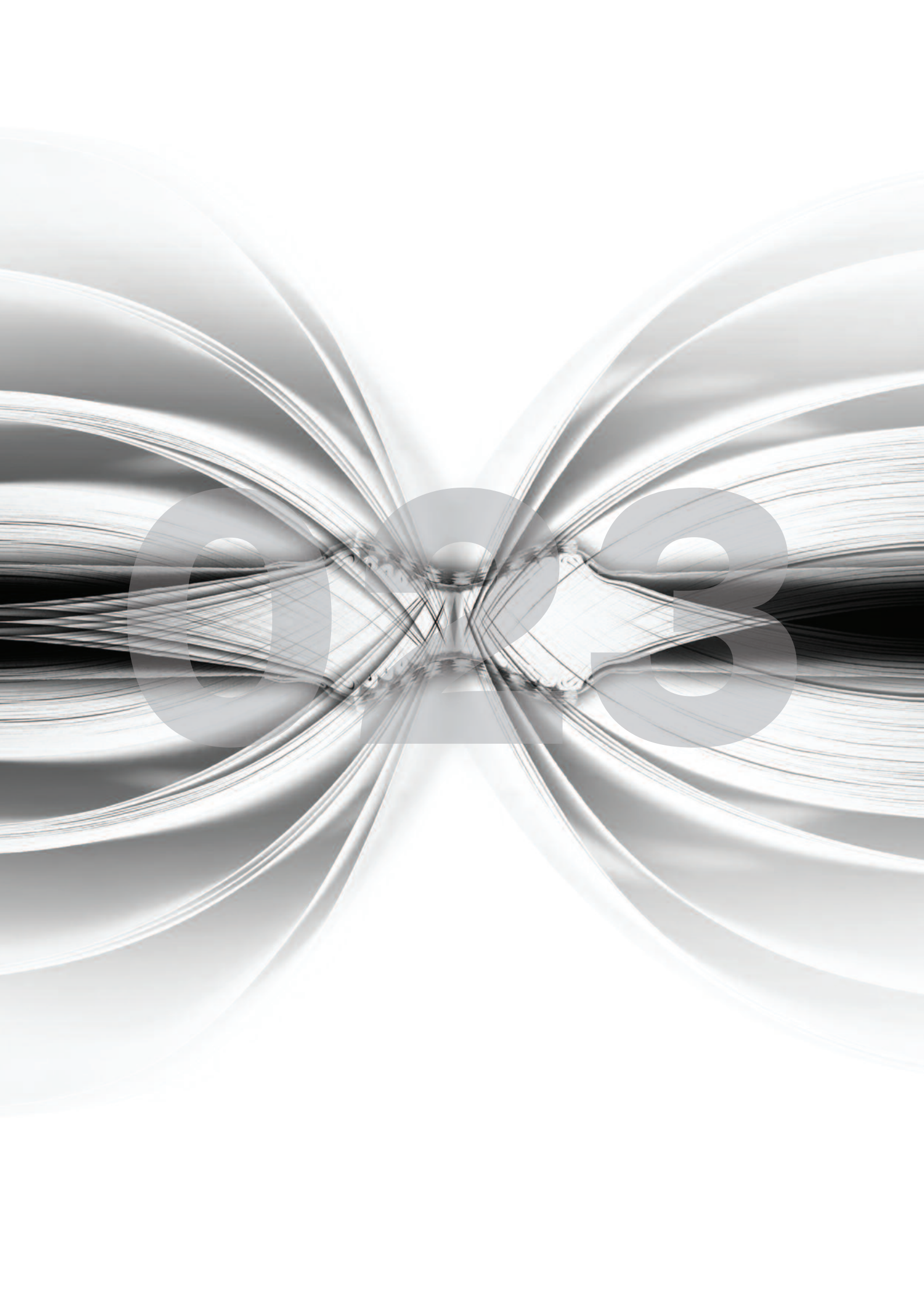
Principy odměňování výkonného vedení společnosti

Manažerská smlouva generálního ředitele byla schválena rozhodnutím jediného akcionáře v působnosti valné hromady, stejně jako úkoly generálního ředitele vázané na motivační systém, který je v souladu s pravidly unbundlingu závislý výhradně na dosažených výsledcích společnosti. U ostatních členů výkonného vedení jsou principy odměňování a jmenovité úkoly rovněž schvalovány rozhodnutím jediného akcionáře v působnosti valné hromady. Jmenovité úkoly jednotlivých manažerů jsou vyhodnocovány ročně.

0222

PODPORUJEME VZDĚLÁVÁNÍ V TECHNICKÝCH OBORECH

V rámci širší spolupráce se školami již několik let pořádáme vzdělávací akci Energetická maturita, která je určena studentům 2. a 3. ročníků partnerských škol. Během třídenní odborné stáže se účastníci formou přednášek a besed podrobně seznamují s problematikou distribuce elektrické energie. Vzdělávací akce tohoto typu jsou praktickou, užitečnou a efektivní formou pro hledání budoucích kvalitních zaměstnanců.

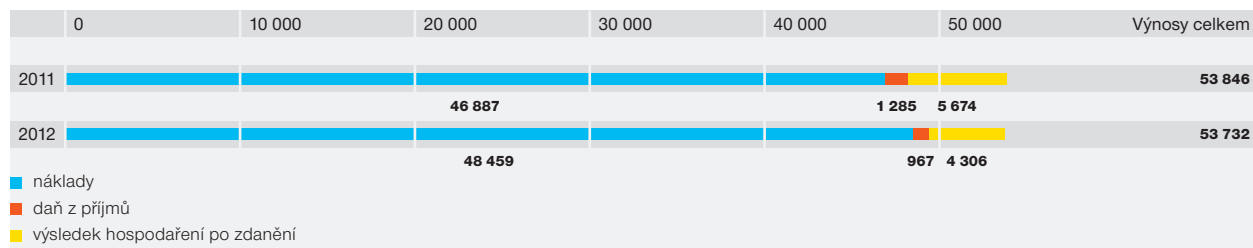


Zpráva o podnikatelské činnosti Hospodaření společnosti

Akciová společnost ČEZ Distribuce byla založena Projektem vnitrostátní fúze splnutím s rozhodným dnem fúze 1. 1. 2010 a vznikla zápisem do obchodního rejstříku vedeného Krajským soudem v Ústí nad Labem, oddíl B, vložka 2145 dne 1. 10. 2010. Hlavním předmětem její činnosti je provoz distribuční soustavy a distribuce elektrické energie fyzickým a právnickým osobám.

Vývoj výnosů, nákladů a zisku

Tvorba výsledku hospodaření (mil. Kč)



V roce 2012 společnost dosáhla výsledku hospodaření před zdaněním ve výši 5 273 mil. Kč. Výsledek hospodaření po zdanění ve výši 4 306 mil. Kč představuje v porovnání s rokem 2011 pokles o 1 368 mil. Kč.

Provozního výsledku hospodaření bylo dosaženo ve výši 5 739 mil. Kč, v porovnání s rokem 2011 byl nižší o 1 607 mil. Kč zejména vlivem nižší hrubé marže z distribuce elektrické energie o 1 667 mil. Kč.

Finančního výsledku hospodaření bylo dosaženo ve ztrátě 466 mil. Kč vlivem úroků z přijatých úvěrů, což je o 79 mil. Kč vyšší ztráta než v roce 2011.

Celkové náklady bez daně z příjmů v roce 2012 dosáhly výše 48 459 mil. Kč a v porovnání s předchozím rokem byly vyšší o 1 572 mil. Kč. Největší hodnotu tvořily náklady na nákup systémových a distribučních služeb, náklady na podporu výroby z obnovitelných zdrojů a náklady na nákup silové elektrické energie na ztráty ve výši 31 822 mil. Kč (o 1 552 mil. Kč více než v předchozím roce), dále pak ostatní náklady výkonové spotřeby ve výši 8 324 mil. Kč, odpisy dlouhodobého majetku ve výši 6 323 mil. Kč, osobní náklady ve výši 1 015 mil. Kč, ostatní náklady z provozní činnosti ve výši 499 mil. Kč a finanční náklady ve výši 476 mil. Kč.

Celkové výnosy dosáhly v roce 2012 výše 53 732 mil. Kč a byly tvořeny tržbami z prodeje systémových a distribučních služeb ve výši 52 126 mil. Kč, ostatními výnosy provozní povahy ve výši 1 597 mil. Kč a finančními výnosy ve výši 9 mil. Kč. V porovnání s rokem 2011 byly celkové výnosy nižší o 114 mil. Kč, z čehož výnosy za elektrickou energii představují pokles ve výši 116 mil. Kč.

Struktura majetku a kapitálu

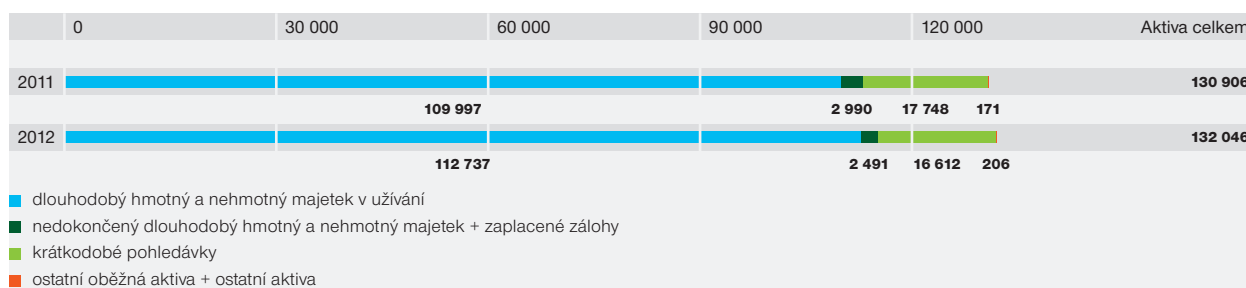
Aktiva

Bilanční suma dosáhla hodnoty 132 046 mil. Kč a oproti roku 2011 se zvýšila o 1 140 mil. Kč.

Dlouhodobý majetek dosáhl výše 115 228 mil. Kč a oproti roku 2011 vzrostl o 2 241 mil. Kč. Nejvýznamnější položku tvořily stavby v hodnotě 85 985 mil. Kč, dále samostatné movité věci ve výši 25 792 mil. Kč, nedokončené hmotné investice ve výši 2 349 mil. Kč, pozemky ve výši 713 mil. Kč a dlouhodobý nehmotný majetek ve výši 244 mil. Kč.

Oběžná aktiva v roce 2012 poklesla oproti předchozímu roku o 1 135 mil. Kč a dosáhla výše 16 774 mil. Kč. Největších hodnot dosáhly dohadné položky aktivní ve výši 11 462 mil. Kč, které představují převážně nevyfakturované dodávky služeb spojených s distribucí elektrické energie, pohledávky za ovládající a řídicí osobou v rámci skupinového cash pooling ve výši 2 996 mil. Kč, krátkodobé pohledávky z obchodních vztahů v hodnotě 1 716 mil. Kč, krátkodobé poskytnuté zálohy ve výši 385 mil. Kč, nedokončená výroba ve výši 162 mil. Kč a daňové pohledávky za státem ve výši 92 mil. Kč.

Struktura aktiv (mil. Kč)



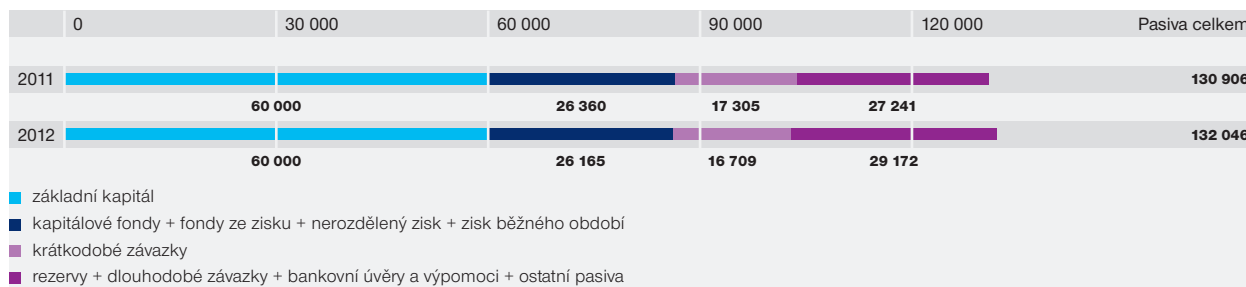
Pasiva

Hodnota vlastního kapitálu dosáhla výše 86 165 mil. Kč a oproti roku 2011 poklesla o 195 mil. Kč. Největšími položkami vlastního kapitálu byl základní kapitál zapsaný v obchodním rejstříku ve výši 60 000 mil. Kč, rezervní fond ve výši 12 000 mil. Kč, výsledek hospodaření minulých let ve výši 9 859 mil. Kč a výsledek hospodaření za účetní období ve výši 4 306 mil. Kč.

Cizí zdroje dosáhly výše 37 689 mil. Kč a oproti předchozímu roku vzrostly o 1 501 mil. Kč. Největší hodnoty byly tvořeny odloženým daňovým závazkem ve výši 11 649 mil. Kč, krátkodobými přijatými zálohami ve výši 10 502 mil. Kč, dlouhodobými závazky – ovládající a řídicí osoba ve výši 9 012 mil. Kč, krátkodobými závazky z obchodních vztahů ve výši 3 001 mil. Kč a dohadnými účty pasivními ve výši 1 761 mil. Kč.

Ostatní pasiva, představující především výnosy příštích období z podílů žadatelů o připojení, dosáhla hodnoty 8 192 mil. Kč a oproti předchozímu období poklesla o 166 mil. Kč.

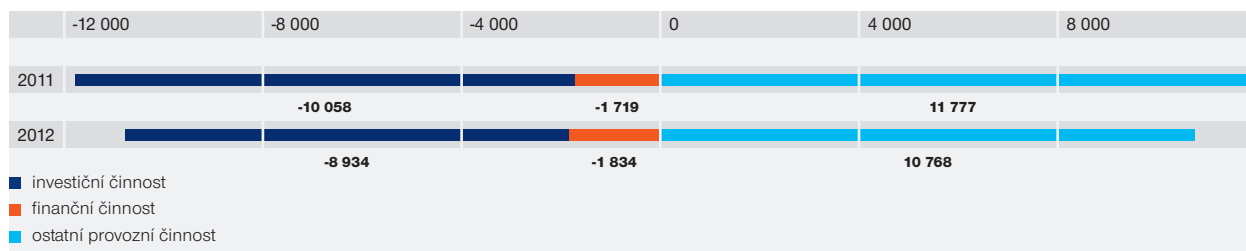
Struktura pasiv (mil. Kč)



Financování společnosti

Peněžní toky

Peněžní toky (mil. Kč)



Krátkodobý finanční majetek dosáhl k 31. 12. 2012 výše 0,03 mil. Kč.

Na tvorbě peněžních prostředků z provozní činnosti ve výši 10 768 mil. Kč se podílely následující položky:

■ výsledek hospodaření z běžné činnosti před zdaněním	5 273 mil. Kč
■ zaplacená daň za běžnou činnost a doměrky daně za minulá období	-1 510 mil. Kč
■ odpisy stálých aktiv a pohledávek	6 335 mil. Kč
■ změny pracovního kapitálu	1 491 mil. Kč
■ ostatní provozní činnost	-821 mil. Kč.

Na čerpání peněžních prostředků z investiční činnosti ve výši 8 934 mil. Kč se největší hodnotou podílely výdaje na nabytí stálých aktiv ve výši 8 952 mil. Kč.

Ve finanční činnosti se na čerpání peněžních prostředků ve výši 1 834 mil. Kč podílelo vyplacení dividend ve výši 4 500 mil. Kč a změna stavu čerpání peněžních prostředků v rámci skupinového cash poolingů ve výši 1 065 mil. Kč. Naproti tomu došlo na straně tvorby ke změně stavu úvěru ve výši 3 731 mil. Kč

Přijaté bankovní a jiné úvěry a jejich splatnost

Společnost měla k 31. 12. 2012 úvěry ve výši 10 300 mil. Kč. Z toho byla dlouhodobá část úvěrů ve výši 9 012 mil. Kč a krátkodobá část ve výši 1 288 mil. Kč.

Úvěry jsou splatné k 27. 12. 2019 a k 7. 6. 2022 a byly poskytnuty na financování obnovy a rozvoje distribuční soustavy na hladině vn a nn.

Hlavní ekonomické ukazatele

	Jednotka	2011	2012
Rentabilita vlastního kapitálu, čistá (ROE netto)	%	6,56	4,99
Rentabilita aktiv, čistá (ROA netto)	%	4,35	3,27
EBIT marže	%	13,65	10,68
Finanční dluh/vlastní kapitál	%	7,60	11,94
Čistý dluh/EBITDA	%	121,94	157,46
Celková likvidita	%	69,82	67,54
Poměr provozního cash flow k závazkům	%	68,55	55,39
Obrat aktiv	1	0,41	0,41
Krytí stálých aktiv	%	91,64	92,71
Stupeň odepsanosti dlouhodobého hmotného majetku	%	51,64	52,08

Očekávaná hospodářská a finanční situace v roce 2013

Rok 2013 je čtvrtým rokem třetího regulačního období. Plán nákupu a prodeje služeb souvisejících s distribucí elektrické energie vychází z předpokládané spotřeby elektrické energie v regionu ČEZ Distribuce, a. s., pro rok 2013 a cenových výměrů Energetického regulačního úřadu pro rok 2013, které zohledňují principy regulovaných cen jak na straně nákupu, tak na straně prodeje. Tyto principy mají zajistit pokrytí oprávněných nákladů distribuční společnosti, včetně tvorby zdrojů na obnovu a rozvoj distribuční soustavy a zajištění výnosů pro akcionáře.

Plán společnosti na rok 2013 předpokládá tržby za prodej vlastních výrobků a služeb ve výši 57 046 mil. Kč, hospodářský výsledek před zdaněním ve výši 7 871 mil. Kč a investiční výdaje ve výši 8 258 mil. Kč.

Investice

Investiční výstavba

V roce 2012 společnost investovala do obnovy a rozvoje distribuční soustavy 8 594 mil. Kč.

V rámci rozvoje distribuční soustavy bylo řešeno zejména zajištění dostatečné kapacity distribuční sítě a požadavky na připojování zákazníků a výroben.

Hlavní cíle investiční politiky

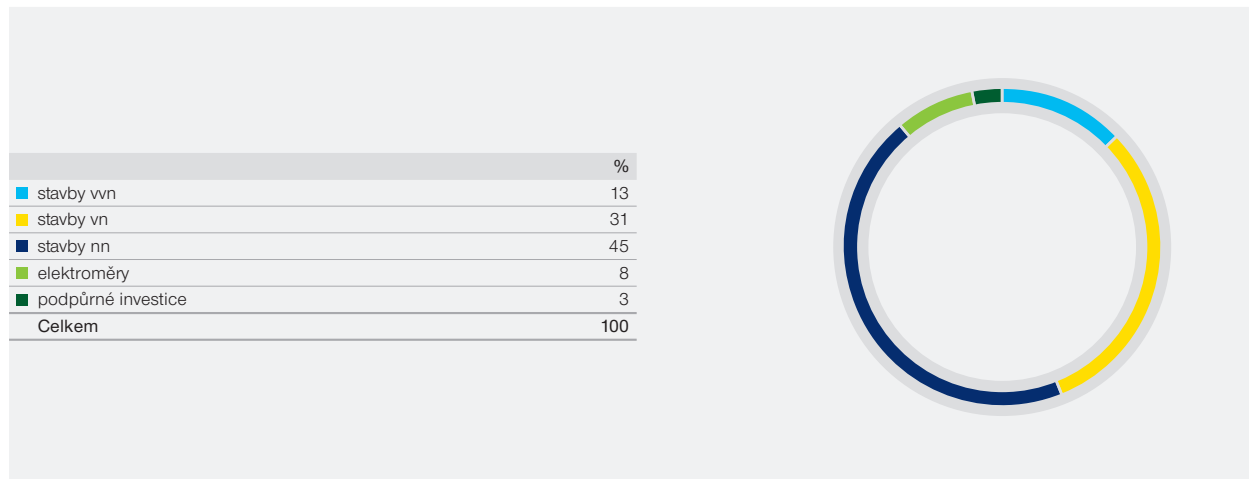
Hlavní aktivity v oblasti investiční výstavby byly zaměřeny na obnovu zařízení distribuční soustavy s cílem zlepšovat kvalitu dodávky, spolehlivost a bezpečnost provozu distribuční soustavy. Rozvojové záměry byly připraveny a realizovány v souladu s platnými právními předpisy, zejména s vyhláškou Energetického regulačního úřadu č. 540/2005 Sb., o kvalitě dodávek elektřiny a souvisejících služeb v elektroenergetice, a pravidly provozování distribučních soustav v platném znění.

Přehled investovaných prostředků v letech 2011 a 2012, plán na rok 2013 (mil. Kč)

Investiční výdaje

	2011	2012	Plán 2013
Stavby vvn	1 151	1 065	902
Stavby vn	3 396	2 637	2 857
Stavby nn	4 668	3 899	3 623
Elektroměry	718	705	596
Podpůrné investice	291	288	280
Celkem	10 224	8 594	8 258

Investice



Investice do distribuční soustavy

Investiční činnost byla v roce 2012 zaměřena převážně na stavby vn a nn. Do zařízení vn a nn bylo v roce 2012 investováno 6 536 mil. Kč. Jednalo se zejména o rekonstrukce a obnovu kabelových a venkovních vedení vysokého a nízkého napětí a výstavbu distribučních transformačních stanic vn/nn. U investic do těchto zařízení se jednalo o výrazný podíl staveb a rekonstrukcí rozvodného zařízení, které byly vyvolány požadavky výrobců a zákazníků.

Objem investic do staveb vvn činil 1 065 mil. Kč. Jednalo se především o rekonstrukce rozvodn PS/DS, o rekonstrukce a výstavbu nových venkovních vedení vvn a stavby vyvolané zákazníkem.

Investice do staveb, které se uskutečnily na základě požadavků zákazníků, dosáhly celkové výše 3 666 mil. Kč.

Nejvýznamnější stavby

Vlastní investice:

- Ostrava Poruba, rekonstrukce transformovny 110/22 kV
- Babylon, rekonstrukce rozvodny 110 kV, vlastní spotřeby a hromadného dálkového ovládání
- Turnov, výstavba nové transformovny 110/35 kV
- Jablonec nad Nisou Jih, výstavba nové transformovny 110/22 kV
- Přeštice, rekonstrukce rozvodny 110 kV
- Řeporyje, kompletní rekonstrukce rozvodny 110 kV a řídicího systému
- Mírovka, transformovna 400/110 kV, rekonstrukce rozvodny, 2. etapa

Vyvolané investice na základě požadavků zákazníků:

- Transformovna Tuchlovice, zvýšení zkratové odolnosti
- Kladno Západ – Tuchlovice, posílení vedení 110 kV

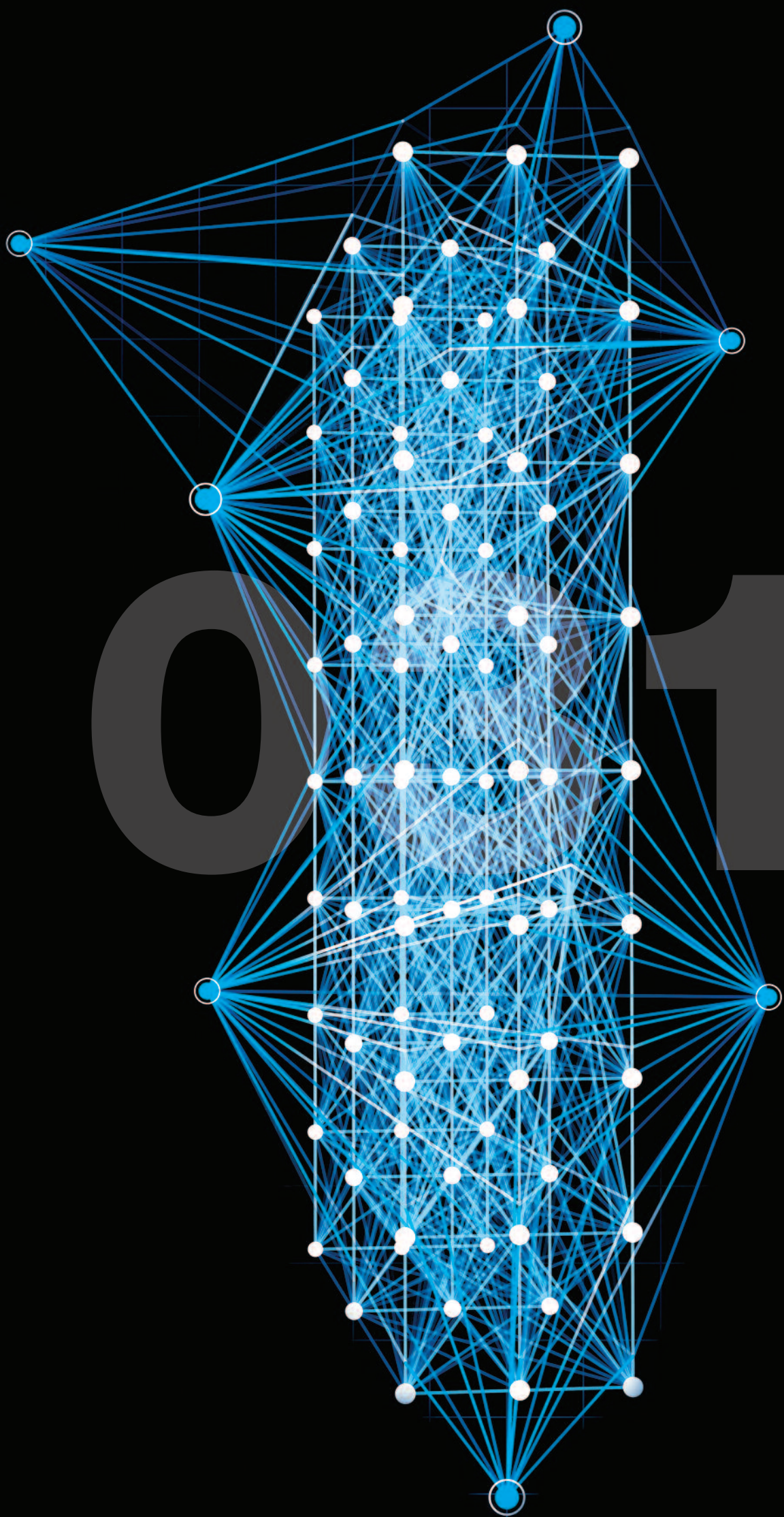
Ostatní

Investiční prostředky ve výši 993 mil. Kč byly vynaloženy na činnosti podporující hlavní procesy distribuce, zejména na posílení provozních a řídicích systémů. V průběhu roku byl postupně uváděn do provozu nový jednotný dispečerský řídicí systém pro ČEZ Distribuce, a. s.

030

VYJÁDŘENÍ K EXISTENCI SÍTÍ VYŘIZUJEME ELEKTRONICKY

Aplikace Geoportál umožňuje zákazníkům ČEZ Distribuce, a. s., získat prostřednictvím internetu vyjádření k existenci sítí. Portál poskytuje také digitální technické informace pro zpracování projektů a územně analytické podklady pro plánování územního rozvoje měst a obcí, včetně možností sledovat stav zadané žádosti. Geoportál využilo již více než 200 tisíc uživatelů, kteří oceňují především rychlost vyřízení svých požadavků či pohodlný internetový přístup.





Informace o hlavním předmětu činnosti společnosti

Hlavním posláním společnosti je distribuce elektrické energie fyzickým a právnickým osobám a stálé zvyšování kvality a spolehlivosti dodávky všem odběratelům. Společnost spravuje majetek distribuční soustavy, jejíž provoz řídí prostřednictvím technického dispečinku.

Provoz a údržba distribuční soustavy byly v roce 2012 zajištěny v kvalitě odpovídající standardům a požadavkům Řádu preventivní údržby. Plynulý provoz distribuční soustavy v průběhu roku negativně ovlivnilo osm kalamitních stavů, způsobených nepříznivými povětrnostními vlivy. V průběhu kalamitních stavů došlo k 485 mimořádným přerušením distribuce elektřiny delším než tři minuty s dopadem na zákazníky. Mimo kalamitní stavy zaznamenal technický dispečink 50 poruch v systému vvn, 7 438 poruch v systému vn a 30 514 poruch v systému nn delších než tři minuty s postižením nejméně jednoho zákazníka. Bylo provedeno 6 686 výměn poškozené pojistky v hlavní domovní pojistkové nebo kabelové skříni zákazníků. Společnosti jsou sledovány a vyhodnocovány ukazatele týkající se kvality a spolehlivosti dodávky a distribuce elektřiny a kvality poskytovaných služeb.

032

Souhrnná doba přerušení dodávky elektřiny u jednoho zákazníka (v minutách)

	0	50	100	150	200	250	Celkem
2011							282,172
2012							289,955

Jedním z těchto ukazatelů je souhrnná doba trvání přerušení distribuce elektřiny SAIDI (System Average Interruption Duration Index), která vyjadřuje celkovou průměrnou dobu, po kterou je u jednoho odběratele přerušena dodávka elektřiny v průběhu celého roku. Do vyhodnocení jsou zahrnuta všechna poruchová a plánovaná přerušení, ke kterým v průběhu roku došlo přímo v distribuční soustavě společnosti. Výjimku tvoří přerušení v důsledku nepříznivých povětrnostních vlivů, která se do vyhodnocení nezapočítávají.



ČEZ Distribuce, a. s., vlastní a provozuje rozvodná zařízení distribuční soustavy v tomto rozsahu:

Rozvodná zařízení distribuční soustavy

	Jednotka	2011	2012
Rozvinutá délka vedení	km	158 267	159 456
z toho: vvn	km	9 720	9 745
vn	km	49 908	50 217
nn	km	98 639	99 494
Počet transformačních stanic vn/vn	počet	56 710	57 423
z toho: vlastní	počet	43 332	43 956
cizí	počet	13 378	13 467
Počet transformačních stanic vvn/vvn, vvn/vn	počet	231	233

Distribuční soustavou společnosti bylo v roce 2012 distribuováno 43 344 GWh elektrické energie.

Roční bilance distribuce elektrické energie (GWh)

	2011	2012
Vstup do soustavy		
Dodávka ze sítě poskytovatelů přenosových služeb	21 905	22 042
Dodávka od zdrojů ČEZ, a. s.	8 437	7 712
Dodávka od sousedních poskytovatelů distribučních služeb	1 087	991
Dodávka zdrojů ostatních výrobců včetně samovýrobců	9 506	9 436
Dodávka ostatních zdrojů	229	329
Import (ze zahraničí) na úrovni distribučních služeb	268	395
Držitelé licence na distribuci (lokální distribuční soustava)	2 432	2 439
Vstup do soustavy celkem	43 864	43 344
Výstup ze soustavy		
Zákazníci na hladině vvn, vn	13 116	12 765
Zákazníci na hladině nn	13 850	14 087
Odběr výrobců ze sítě poskytovatelů distribučních služeb	1 713	1 636
Odběry ostatních zdrojů	229	329
Dodávka sousedním poskytovatelům distribučních služeb	5 505	5 505
Dodávka do sítě poskytovatelům přenosových služeb	1 678	1 461
Export (do zahraničí) na úrovni distribučních služeb	342	15
Držitelé licence na distribuci (lokální distribuční soustava)	4 923	5 292
Ostatní spotřeba poskytovatelům distribučních služeb	52	55
Ztráty	2 456	2 199
Výstup ze soustavy celkem	43 864	43 344

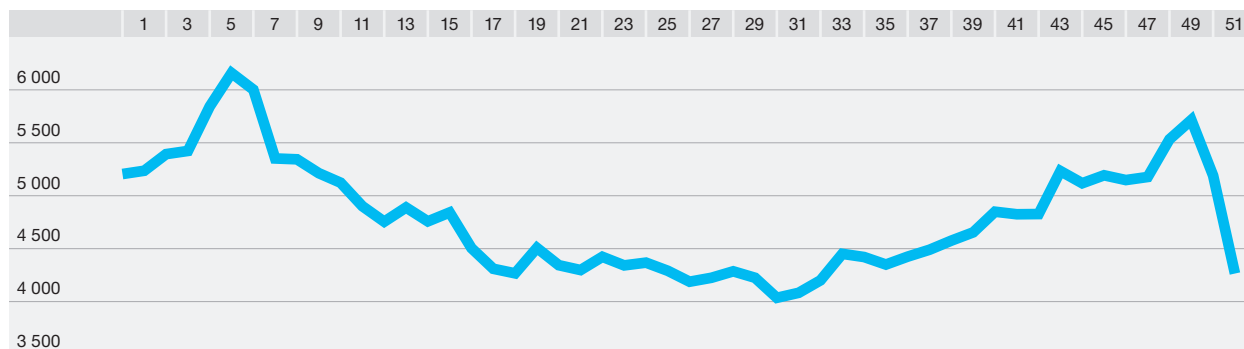
Objem elektrické energie nateklé do distribuční soustavy společnosti v roce 2012 činil 43 344 GWh. V porovnání s rokem 2011 došlo k poklesu o 1,19 %, což je o 520 GWh méně. Největší podíl ve výši 50,85 % představoval objem elektrické energie nateklé ze sítě ČEPS, a. s., který činil 22 042 GWh, a ve srovnání s rokem 2011 došlo k nárůstu o 138 GWh. Opatřená elektrická energie přímo ze zdrojů ČEZ, a. s., byla ve výši 7 712 GWh a ve srovnání s rokem 2011 došlo k poklesu o 725 GWh. Meziročně došlo k nárůstu elektrické energie od ostatních zdrojů o 100 GWh a od poskytovatelů lokálních distribučních služeb o 6 GWh. K poklesu došlo u dodávky ze zdrojů ostatních výrobců včetně samovýrobců o 69 GWh, import ze zahraničí vzrostl o 127 GWh a dodávka od sousedních poskytovatelů distribučních služeb poklesla o 96 GWh.

Objem distribuované elektrické energie zákazníkům na hladině vvn a vn v meziročním srovnání poklesl o 352 GWh, objem distribuované elektrické energie na těchto hladinách představoval 29,45 % z celkové dodávky. Naopak u objemu distribuované elektrické energie na hladině nn došlo k nárůstu o 237 GWh, jednalo se o 32,50% podíl na celkové dodávce.

Odběr výrobců poklesl oproti roku 2011 o 77 GWh, odběr ostatních zdrojů meziročně vzrostl o 100 GWh. U dodávek sousedním poskytovatelům distribučních služeb byl zaznamenán meziroční pokles o 327 GWh a jejich podíl na celkovém objemu distribuované elektrické energie představoval 12,55 %. K poklesu došlo u dodávky zpět do sítě ČEPS, a.s., o 217 GWh, export do zahraničí byl ve výši 15 GWh. Dodávka lokálním poskytovatelům distribučních služeb v meziročním srovnání vzrostla o 370 GWh. Objem ztrát se snížil o 257 GWh.

Nejvyšší dosažené hodinové maximum 6 159 MW bylo zaznamenáno 7. 2. 2012 v 16 hodin.

Týdenní maxima (MW)



034

ČEZ Distribuce, a. s., prodává služby distribuce elektrické energie zákazníkům prostřednictvím obchodníků s elektrickou energií nebo přímým prodejem. V roce 2012 měla ČEZ Distribuce, a. s., rámcovou smlouvu s 69 aktivními obchodníky.

Počet odběrných míst

	Jednotka	2011	2012
vvn, vn – velkooběratelé	počet	14 482	14 593
nn – malooběratelé-podnikatelé	počet	451 107	450 114
nn – malooběratelé-domácnosti	počet	3 090 925	3 101 468
Celkem		3 556 514	3 566 175

V roce 2012 bylo připojeno 10 tisíc nových odběrných míst a u 26 tisíc odběrných míst byla navýšena hodnota rezervovaného příkonu. Současně bylo v roce 2012 připojeno 6 097 nových výroben o celkovém výkonu téměř 215 MW. Na podílech za připojení a zvýšení příkonu dle vyhlášky č. 51/2006 Sb., o podmínkách připojení k elektrizační soustavě, bylo v roce 2012 vybráno od zákazníků 559 mil. Kč a na realizaci požadavků bylo vydáno 3 577 mil. Kč.

Nová připojení, zvýšení příkonu

Napěťová hladina	Výdaje do distribuční soustavy (mil. Kč)	Vybrané podíly (mil. Kč)	Připojeno nebo navýšeno (MW)
vvn	242	13	65
vn	568	116	152
nn	2 767	430	511
Celkem	3 577	559	728

Řízení bezpečnosti a jakosti, ochrana životního prostředí

Bezpečnost a ochrana zdraví při práci

Pozitivního vývojového trendu v oblasti bezpečnosti práce a hygieny pracovního prostředí v roce 2012 bylo dosaženo zásluhou optimálně nastaveného systému řízení těchto aktivit. Na dosažení dobrých výsledků má významný podíl certifikovaný systém řízení BOZP, implementovaný v souladu s programem „Bezpečný podnik“. V roce 2012 byl systém řízení bezpečnosti v souladu s programem „Bezpečný podnik“ znovu prověřen Státním úřadem inspekce práce prostřednictvím místně příslušných oblastních inspektorátů práce. Společnost tak získala osvědčení o zavedení systému řízení bezpečnosti a ochrany zdraví při práci s uplatněním požadavků ILO – OSH 2001 a OHSAS 18001:2007, platné do 23. 10. 2015.

Na základě nastavené koncepce řízení bezpečnosti ve Skupině ČEZ a v souladu s ní realizovala naše společnost věcné řízení bezpečnosti i ve společnostech spadajících do segmentu Distribuce. V segmentu byl implementován nový model řízení bezpečnosti a byla sjednocena řídicí dokumentace v oblastech BOZP, PO a EMS ve společnostech, které byly do segmentu Distribuce zařazeny.

Zajišťování požární ochrany

Vytváření podmínek pro bezpečný provoz distribuční soustavy, ochrana zaměstnanců, majetku a trvalá prevence před požáry byly hlavními cíli společnosti v uplynulém roce.

Stěžejním úkolem byla obhajoba certifikátu „Bezpečný podnik“, jehož součástí je také zajišťování požární ochrany. V rámci této obhajoby byl prokázán funkční systém zajištění požární ochrany, naplnění požadavků legislativy ČR v oblasti požární ochrany a zpracování řídicích dokumentů a příslušné dokumentace.

Stálá péče v oblasti požární ochrany je věnována výchově zaměstnanců, uplatňování správné praxe v požární ochraně a realizaci pravidelných revizí zařízení a věcných prostředků v provozovnách společnosti.

Ochrana životního prostředí

Společnost ČEZ Distribuce, a. s., věnovala v souladu s platnými právními předpisy stálou pozornost vytváření podmínek pro ochranu životního prostředí. Specializovaní zaměstnanci společnosti se v péči o životní prostředí věnovali všem jeho složkám, zejména odpadovému a vodnímu hospodářství, prevenci havárií a v neposlední řadě ochraně ptactva.

V územní působnosti akciové společnosti ČEZ Distribuce bylo určeno celkem 78 lokalit s výskytem staré ekologické zátěže. K 31. 12. 2012 byla ve 46 lokalitách stará zátěž vypořádána, ve 32 lokalitách probíhá monitoring a doplňující průzkum nebo aktualizace dokumentace o zátěži.

V oblasti ochrany přírody je stále aktuálním tématem ochrana ptactva před úrazem elektrickým proudem. Zákonnou povinností naší společnosti je zabezpečit všechna vedení vn před úrazem ptactva do roku 2024, a proto jsou nyní připravována opatření k celkovému zmapování stavu bezpečnosti vedení vn z tohoto hlediska.

Na konci roku 2012 proběhl úspěšně 1. dozorový audit EMS, který potvrdil platnost certifikátu podle normy ČSN EN ISO 14001, získaného společností v prosinci roku 2011.

Výdaje na odstraňování odpadů, odpadních vod, řešení ekologických havárií a dalších služeb týkajících se ochrany životního prostředí dosáhly v roce 2012 částky více než 10,5 mil. Kč.

Akcie a akcionáři

Celková výše základního kapitálu společnosti ČEZ Distribuce, a. s., zapsaná v obchodním rejstříku ke dni uzávěrky výroční zprávy činila 60 000 mil. Kč. Jediným akcionářem společnosti je společnost ČEZ, a. s. [1](#), se sídlem Praha 4, Duhová 2/1444, PSČ 140 53, IČ 452 74 649, vlastníci 100% podíl na základním kapitálu společnosti ČEZ Distribuce, a. s.

Druhy a objem vydaných cenných papírů

Základní kapitál je rozvržen do 600 kusů kmenových akcií na jméno v listinné podobě o jmenovité hodnotě 100 mil. Kč. Kmenové akcie jsou nahrazeny vydanou Hromadnou listinou v celkové jmenovité hodnotě 60 000 mil. Kč na jméno společnosti ČEZ, a. s., se sídlem Praha 4, Duhová 1444/2, PSČ 140 53, IČ 452 74 649.

Akcie na jméno mají omezenou převoditelnost. Jsou převoditelné pouze se souhlasem představenstva po stanovisku dozorčí rady.



Personalistika

Vývoj zaměstnanosti

V oblasti pracovněprávních vztahů a sociální politiky se společnost snažila o zachování sociálního smíru a respektovala zákoník práce včetně navazující legislativu a platné kolektivní smlouvy.

Nástupy a výstupy v roce 2012

	Počet zaměstnanců
Nástupy do společnosti	74
Výstupy ze společnosti	108

Fyzický počet zaměstnanců k 31. 12. 2012 dosáhl počtu 1 191 osob.

Vzdělávání

Společnost ČEZ Distribuce, a. s., klade vysoké nároky na odborné znalosti a další kvalifikační předpoklady zaměstnanců. Cíleně a diferencovaně se zaměřuje na posílení vnímání bezpečnosti a kvality jako součásti každodenní práce. Důraz je kladen především na profesní vzdělávání se zaměřením na oblast elektro.

V roce 2012 byl zahájen program ČEZ Leader, jehož cílem je zajistit individuální rozvoj TOP managementu a klíčových zaměstnanců. Součástí programu je tvorba osobního rozvojového plánu, zahrnujícího osobnostní a odborný růst. Rozsah a konkrétní harmonogramy rozvoje zaměstnanců jsou nastavovány vždy ve spolupráci s vedením společnosti. Program je plánován dlouhodobě.

Novinkou v roce 2012 byl mimo jiné program pro vybrané zaměstnance s cílem posílit komunikační schopnosti směrem k zákazníkům.

Společnost ČEZ Distribuce, a. s., v roce 2012 investovala finanční prostředky na rozvoj svých zaměstnanců ve výši téměř 6 mil. Kč.

Sociální politika

V rámci sociální politiky společnost poskytuje svým zaměstnancům peněžní i nepeněžní plnění. Nepeněžní plnění je poskytováno formou zkrácené pracovní doby, o jeden týden prodloužené dovolené nad zákonný nárok a podobně. Na peněžní plnění bylo společností věnováno 62,7 mil. Kč. Zaměstnavatel především přispíval na penzijní a životní pojištění, stravování a zdravotní péči. Všem zaměstnancům v hlavním pracovním poměru byl zřízen osobní účet, ze kterého je možné hradit například rekreaci.

Vztahy s odbory

Ve společnosti ČEZ Distribuce, a. s., působilo v roce 2012 celkem 30 základních odborových organizací. Odborově bylo organizováno 51,2 % z celkového počtu zaměstnanců. Na podzim roku 2012 probíhalo kolektivní vyjednávání o dodatku k platné kolektivní smlouvě, týkající se především mzdového nárůstu na rok 2013. Kolektivní vyjednávání bylo v prosinci završeno podpisem dodatku č. 7. Během roku 2012 probíhala každých 14 dnů pravidelná jednání zaměstnavatele se zástupci odborových organizací, v rámci kterých byly odborovým organizacím předávány informace a zajištěno projednání témat stanovených zákoníkem práce a kolektivní smlouvou.

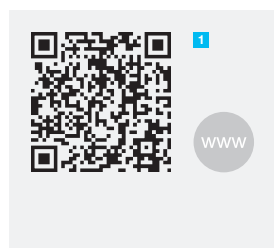
Výzkum a vývoj

V oblasti výzkumu a vývoje probíhala spolupráce na zpracování studií, analýz a konzultací při uvádění zpracovaných návrhů do praxe s odbornými pracovišti EGÚ Brno, a.s., EGC - EnerGoConsult ČB s.r.o. a s Vysokou školou báňskou – Technickou univerzitou Ostrava.

Jedná se především o tyto studie a analýzy:

- v oblasti vývoje a výzkumu se společnost zaměřila převážně na praktické uplatnění návrhů zpracovaných formou studií v předchozích letech, jedná se o realizaci pilotních projektů nových technologií sítí vysokého a nízkého napětí, kde převážná část práce je směřována do projektu „Chytré sítě“ ¹
- shromažďování základních údajů a nastavení metodiky výpočtů pro hodnocení spolehlivosti jednotlivých prvků distribuční soustavy (prvková spolehlivost)
- chování fotovoltaických zdrojů a dalších významnějších obnovitelných zdrojů v ES ČR při větších odchylkách frekvence sítě
- hodnocení provozu OZE, jejich využitelnost a vliv na ES ČR.

ČEZ Distribuce, a. s., se i nadále účastnila oponentních řízení pro granty udělované vysokým školám Grantovou agenturou České republiky a státních závěrečných zkoušek, dále se podílela na zadávání diplomových a bakalářských prací studentům vysokých škol s elektrotechnickým zaměřením.



Dárcovství a sponzorský program

Dárcovství

Projekty realizované prostřednictvím Nadace ČEZ dosáhly v roce 2012 celkové výše 66 mil. Kč. Nadace ČEZ podpořila rozvoj volnočasových aktivit dětí a mládeže, zvýšení kvality života znevýhodněných osob a zlepšení občanské vybavenosti měst a obcí v regionech, kde společnost ČEZ Distribuce, a. s., působí.

Dary realizované přímo akciovou společností ČEZ Distribuce dosáhly v roce 2012 celkové výše 0,98 mil. Kč. Tato částka byla rozdělena mezi osm vybraných projektů. Těmito projekty společnost přispěla ke zkvalitnění vzdělávání dětí a mládeže a na zajištění volnočasových aktivit pro tělesně a mentálně postižené. Stranou nezůstaly ani projekty zaměřené na podporu činností neziskových organizací.

Společnost ČEZ Distribuce, a. s., přispěla do Nadačního fondu SENIOŘI SKUPINY ČEZ částkou 1,04 mil. Kč.

Vývoj legislativního rámce

Základ legislativního rámce v oblasti distribuce elektrické energie tvoří následující právní předpisy:

- zákon č. 458/2000 Sb., o podmínkách podnikání a o výkonu státní správy v energetických odvětvích a o změně některých zákonů (energetický zákon)
- zákon č. 165/2012 Sb., o podporovaných zdrojích energie a o změně některých zákonů (o podporovaných zdrojích)
- zákon č. 406/2000 Sb., o hospodaření energií.

V průběhu roku 2012 došlo k vydání nového zákona:

- zákon č. 165/2012 Sb., o podporovaných zdrojích, ze dne 30. 5. 2012.

V průběhu roku 2012 došlo k přímé novelizaci:

- zákona č. 458/2000 Sb. (energetický zákon) zákonem č. 165/2012 Sb., o podporovaných zdrojích
- zákona č. 406/2000 Sb., o hospodaření energií, zákonem č. 165/2012 Sb., o podporovaných zdrojích.

Hlavní důvod a cíl vydání nového zákona 165/2012 Sb., o podporovaných zdrojích:

- nový model podpory elektřiny z podporovaných zdrojů, decentralní výroby elektřiny a biometanu a nový způsob výplaty podpory elektřiny z těchto zdrojů operátorem trhu
- podpora formou výkupní ceny při povinném výkupu elektřiny z podporovaných zdrojů prostřednictvím povinně vykupujícího
- podpora formou zeleného bonusu při tržním nakupování elektřiny z obnovitelných zdrojů prostřednictvím operátora trhu
- finanční prostředky na podporu uvedených zdrojů elektřiny, decentralní výroby elektřiny a biometanu budou získávány z příspěvku na podporu elektřiny, decentralní výroby a biometanu zahrnutého v ceně elektrické energie pro spotřebitele elektřiny a z finančních prostředků tvořících dotaci schválenou vládou České republiky.

Hlavním důvodem a cílem novely zákona č. 458/2000 Sb. (energetický zákon) zákonem č. 165/2012 Sb., o podporovaných zdrojích, bylo:

- umožnit spotřebiteli, který uzavřel smlouvu, jejímž předmětem je dodávka elektřiny nebo plynu mimo prostory obvyklé k podnikání držitele licence, písemně od smlouvy odstoupit ve lhůtě do pěti dnů před zahájením dodávky dle uzavřené smlouvy
- rozšířit pravomoci a povinnosti Ministerstva průmyslu a obchodu v souvislosti s prováděním zákona č. 165/2012 Sb., o podporovaných zdrojích
- upravit práva a povinnosti operátora trhu v souvislosti s prováděním zákona č. 165/2012 Sb., o podporovaných zdrojích
- upravit práva a povinnosti provozovatele přenosové a distribuční soustavy při dispečerském řízení v souvislosti s prováděním zákona č. 165/2012 Sb., o podporovaných zdrojích
- rozšířit pravomoci Státní energetické inspekce při provádění kontrolní činnosti.

Hlavním důvodem a cílem novely zákona č. 406/2000 Sb., o hospodaření energií, zákonem č. 165/2012 Sb., o podporovaných zdrojích, bylo:

- uvést do souladu znění tohoto zákona se zákonem č. 165/2012 Sb., o podporovaných zdrojích.

Další změny legislativy v roce 2012

V roce 2012 byly vydány právní předpisy, které výše uvedené zákony provádějí nebo provádějící předpisy novelizují:

- vyhláška č. 348/2012 Sb. ze dne 12. 10. 2012, kterou se mění vyhláška č. 140/2009 Sb., o způsobu regulace cen v energetických odvětvích a postupech pro regulaci cen
Důvodem vydání vyhlášky je změna metodiky stanovení cen na krytí nákladů spojených s podporou výroby elektřiny z podporovaných zdrojů, decentralní výroby elektřiny a biometanu v souvislosti s novým zákonem č. 165/2012 Sb., o podporovaných zdrojích.

- vyhláška č. 59/2012 Sb., o regulačním výkaznictví, ze dne 22. 2. 2012
Tato nová vyhláška stanoví náležitosti a členění regulačních výkazů včetně jejich vzorů, odpisové sazby pro účely regulace a pravidla pro sestavování regulačních výkazů a termíny pro jejich předkládání. Vyhláška zrušuje vyhlášku č. 408/2009 Sb., která upravovala problematiku regulačního výkaznictví v předchozím období.
- vyhláška č. 445/2012 Sb., o podrobnostech udělování licencí v energetických odvětvích, ze dne 6. 12. 2012, kterou se mění stejnojmenná vyhláška č. 426/2005 Sb. Novela byla vydána k provedení zákona č. 165/2012 Sb., o podporovaných zdrojích.
- vyhláška č. 346/2012 Sb., o termínech a postupech výběru formy podpory, postupech registrace podpor u operátora trhu, termínech a postupech výběru a změn režimů zeleného bonusu na elektřinu a termínu nabídnutí elektřiny povinně vykupujícímu (registrační vyhláška), ze dne 12. 10. 2012
Vyhláška byla vydána k provedení zákona č. 165/2012 Sb., o podporovaných zdrojích. Stanoví termíny a postupy výběru formy podpory a postupy registrace podpory elektřiny, provozní podpory tepla, podpory biometanu a podpory decentrální výroby elektřiny, termíny a postupy výběru a změn režimů zeleného bonusu na elektřinu a termín nabídnutí elektřiny výrobcem elektřiny z podporovaných zdrojů povinně vykupujícímu.
- vyhláška č. 438/2012 Sb., ze dne 6. 12. 2012, kterou se mění vyhláška č. 541/2005 Sb., pravidla trhu s elektřinou
- vyhláška č. 439/2012 Sb., o stanovení způsobu a termínů účtování a hrazení složky ceny za distribuci elektřiny na krytí nákladů spojených s podporou elektřiny, decentrální výroby elektřiny a biometanu a o provedení některých dalších ustanovení zákona o podporovaných zdrojích energie (vyhláška o zúčtování), ze dne 6. 12. 2012
Vyhláška stanoví způsob a termíny zúčtování v souvislosti s novým zákonem o podporovaných zdrojích.
- vyhláška č. 440/2012 Sb., o zárukách původu elektřiny z obnovitelných zdrojů, ze dne 5. 12. 2012
Vyhláška stanoví podmínky pro vydávání záruky původu elektřiny z obnovitelných zdrojů.
- vyhláška č. 441/2012 Sb., o minimální účinnosti užití energie při výrobě elektřiny a tepla, ze dne 5. 12. 2012
Vyhláška stanoví minimální účinnost užití energie pro výstavbu nové výroby elektřiny nebo tepla.
- vyhláška č. 347/2012 Sb., kterou se stanoví technicko-ekonomické parametry obnovitelných zdrojů pro výrobu elektřiny a doba životnosti výroben elektřiny z podporovaných zdrojů, ze dne 12. 10. 2012
Vyhláška byla vydána k provedení zákona č. 165/2012 Sb., o podporovaných zdrojích. Nahrazuje vyhlášku č. 475/2005 Sb., která řešila problematiku parametrů a životnosti za účinnosti zákona č. 180/2005 Sb., o podpoře využívání obnovitelných zdrojů.
- vyhláška č. 453/2012 Sb., o elektřině z vysokoúčinné kombinované výroby elektřiny a tepla a elektřině z druhotných zdrojů, ze dne 13. 12. 2012
Vyhláška stanoví způsob určení množství elektřiny z vysokoúčinné kombinované výroby elektřiny a tepla a podmínky pro vydání osvědčení o původu elektřiny z druhotných zdrojů.
- vyhláška č. 476/2012 Sb. ze dne 19. 12. 2012, kterou se mění vyhláška č. 82/2011 Sb., o měření elektřiny a o způsobu stanovení náhrady škody při neoprávněném odběru nebo distribuci
Vyhláška byla vydána k provedení zákona č. 165/2012 Sb., o podporovaných zdrojích.
- vyhláška č. 477/2012 Sb., o stanovení druhů a parametrů podporovaných obnovitelných zdrojů, ze dne 20. 12. 2012
Vyhláška stanoví druhy a parametry podporovaných obnovitelných zdrojů a způsob uchovávání dokumentů o použitém palivu.
- vyhláška č. 478/2012 Sb., o vykazování a evidenci elektřiny a tepla z podporovaných zdrojů a biometanu, množství a kvality skutečně nabytých a využitých zdrojů a k provedení některých dalších ustanovení zákona o podporovaných zdrojích energie, ze dne 20. 12. 2012
Vyhláška stanoví způsob měření a výpočtu vyrobeného množství elektřiny z obnovitelných zdrojů, způsob jejího vykazování, způsob evidence a předávání naměřených hodnot elektřiny a způsob a postup uvedení výroby elektřiny do provozu.
- vyhláška č. 388/2012 Sb. ze dne 23. 11. 2012, kterou se mění vyhláška č. 79/2010 Sb., o dispečerském řízení elektrizační soustavy a o předávání údajů pro dispečerské řízení
Vyhláška byla vydána k provedení zákona č. 458/2000 Sb., energetický zákon, a zákona č. 165/2012 Sb., o podporovaných zdrojích
Vyhláška stanoví požadavky na technické vybavení výroben elektřiny pro účely dispečerského řízení a způsob stanovení náhrady za neodebranou elektřinu ve výrobnách elektřiny z obnovitelných zdrojů při dispečerském řízení.

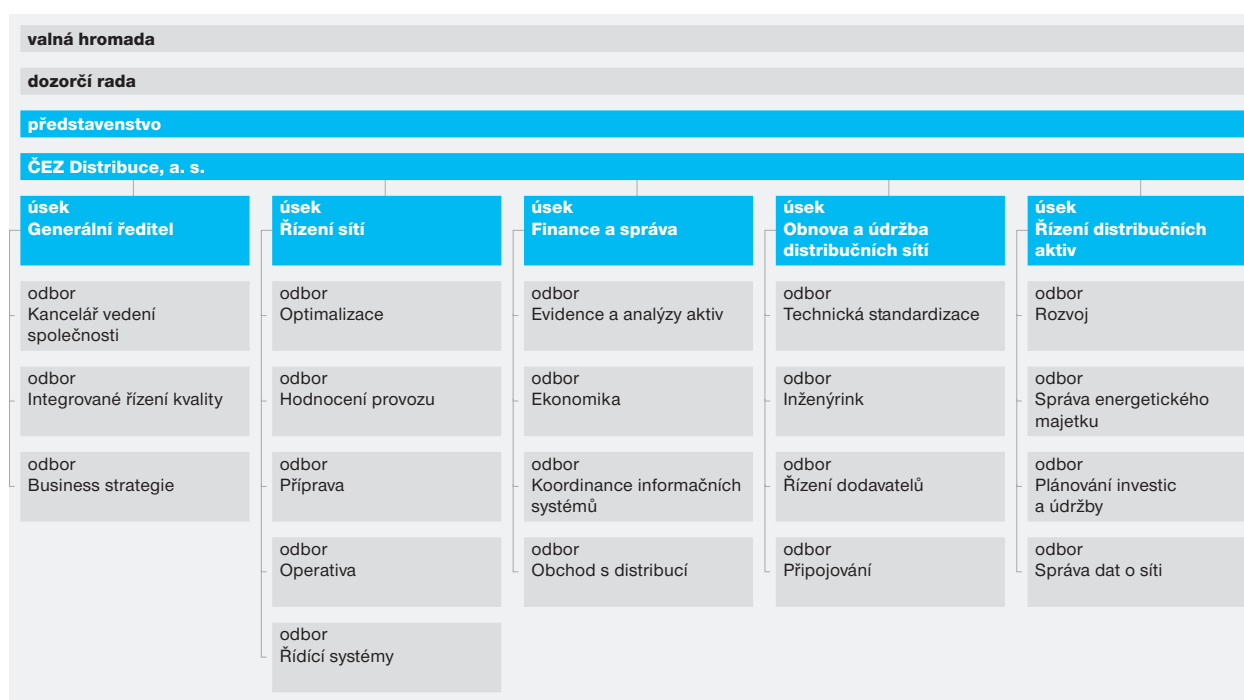
042

MODERNIZUJEME DISTRIBUČNÍ ZAŘÍZENÍ

Komplexní rekonstrukce rozvodů přináší vedle nezbytné modernizace řídicích i silových technologií také významné zvýšení spolehlivosti dodávek elektřiny. Obnova a rozvoj distribuční soustavy jsou také nezbytnými součástmi řešení nových požadavků na připojení nebo požadavků na navýšení příkonu stávajících odběrů elektřiny.



Základní organizační schéma ČEZ Distribuce, a. s., k 1. 4. 2013



Výklad pojmů a zkratek

Výklad pojmů a zkratek

Pojmy a zkratky	Komentář
Asset Management	Zacházení s fixním a oběžným kapitálem společnosti, který zahrnuje technická zařízení s jeho jednotlivými částmi, jako jsou vedení, rozvodny a transformovny, včetně vybavení a zařízení pro jejich automatizaci. Všechny tyto položky se souhrnně označují jako assety.
BOZP	Bezpečnost a ochrana zdraví při práci.
Cash flow	Tok peněz.
Cash pooling	Metoda optimalizace vedení bankovních účtů. Použitím této metody dochází na denní bázi ke konsolidaci zůstatků na účtech zapojených společností. Pro účty zapojené do cash poolingů jsou vypočítávány smluvně stanovené kreditní a debetní úroky.
ČR	Česká republika.
Distribuční soustava (DS)	Vzájemně propojený soubor vedení a zařízení 110 kV s výjimkou vybraných vedení a zařízení 110 kV, která jsou součástí přenosové soustavy, a vedení a zařízení o napětí 0,4/0,23 kV, 3 kV, 6 kV, 10 kV, 22 kV a 35 kV sloužící k zajištění distribuce elektřiny na vymezeném území České republiky včetně měřicích systémů, ochranné, řídicí, zabezpečovací, informační a telekomunikační techniky.
EBIT	Provozní výsledek hospodaření.
EBITDA	Provozní výsledek hospodaření bez odpisů.
EMS	Environmentální systém.
Energetický regulační úřad (ERÚ)	Správní úřad pro výkon regulace v energetice se samostatnou kapitolou státního rozpočtu České republiky. Sídlem Energetického regulačního úřadu je Jihlava. V působnosti Energetického regulačního úřadu je podpora hospodářské soutěže a ochrana zájmů spotřebitelů v těch oblastech energetického odvětví, kde není možná konkurence, s cílem uspokojit všechny přiměřené požadavky na dodávku energie.
ES	Energetická soustava.

Pojmy a zkratky	Komentář
Chytré sítě	Silové elektrické a komunikační sítě, které umožňují regulovat výrobu a spotřebu elektrické energie v reálném čase – jak v místním, tak v globálním měřítku. Jejich principem je interaktivní obousměrná komunikace mezi výrobními zdroji a spotřebiči nebo spotřebiteli o aktuálních možnostech výroby a spotřeby energie.
Maloodběr elektřiny	Kategorie spotřeby elektřiny, ve které jsou registrovaní odběratelé elektřiny připojeni do sítí nízkého napětí (do 1 kV). Tato kategorie se dále člení na domácnosti a podnikatele.
nn	Nízké napětí – rozvodné zařízení o napětí mezi fázemi do 1 kV včetně.
Obnovitelné zdroje energie (OZE)	Zdroje energie, které se přirozeným způsobem obnovují. Jde o vodní, geotermální, sluneční a větrnou energii nebo energii získanou spalováním biomasy.
Operátor trhu s elektřinou (OTE)	Státem založená akciová společnost, jejímž úkolem je organizovat trh s elektřinou v České republice, zpracovávat bilance sjednaných a skutečných dodávek a odběrů elektřiny účastníkům trhu, zajišťovat zúčtování odchylek mezi sjednanými a skutečnými hodnotami dodávek a organizovat krátkodobý trh s elektřinou.
PO	Požární ochrana.
Přenosová soustava (PS)	Vzájemně propojený soubor vedení a zařízení 400 kV, 22 kV a vybraných vedení a zařízení 110 kV, sloužící k zajištění přenosu elektřiny pro celé území České republiky a propojení s elektrizačními soustavami sousedních států, včetně systémů měřicí, ochranné, řídicí, zabezpečovací, informační a telekomunikační techniky. Přenosová soustava je zřizována a provozována ve veřejném zájmu.
PS/DS	Přenosové soustavy/distribuční soustavy.
Rámcová smlouva	Smlouva, kterou uzavírá obchodník s distributorem v případech, kdy má obchodník alespoň jednoho zákazníka se sdruženou smlouvou.
ROA	Rentabilita aktiv.
ROE	Rentabilita vlastního kapitálu.
ROIC	Rentabilita investovaného kapitálu.
SAIDI	Standard plynulosti přenosu nebo dodávky elektřiny. Souhrnná doba trvání všech přerušení distribuce elektřiny v minutách za kalendářní rok, souhrnná doba se uvádí ve tvaru minuta/rok/zákazník.
Velkoodběr elektřiny	Odběratel odebírající elektřinu ze sítí vysokého a velmi vysokého napětí.
vn	Vysoké napětí – rozvodné zařízení o napětí mezi fázemi od 1 kV do 52 kV.
vvn	Velmi vysoké napětí – rozvodné zařízení o napětí mezi fázemi nad 52 kV.

Přehled používaných jednotek a zkratek

Jednotka	Komentář
mil.	milion
km	kilometr
kV	kilovolt, 1 kV = 10 ³ V, V = jednotka elektrického potenciálu (napětí)
MW	megawatt, 1 MW = 10 ⁶ W = 10 ³ kW, W = jednotka výkonu
MWh	megawatthodina, 1 MWh = 10 ⁶ Wh = 10 ³ kWh, Wh = jednotka energie
GWh	gigawatthodina, 1 GWh = 10 ⁹ Wh = 10 ⁶ kWh, Wh = jednotka energie

Metodika výpočtu finančních ukazatelů

Název ukazatele	Popis
Celková likvidita	(Oběžná aktiva + Časové rozlišení aktiv) / (Krátkodobé závazky + Krátkodobé bankovní úvěry a výpomoci + Časové rozlišení aktiv)
Celkový dluh/celkový kapitál	(Dlouhodobé závazky včetně části splatné během 1 roku + Krátkodobé úvěry) / (Dlouhodobé dluhy vč. části splatné během 1 roku + Krátkodobé úvěry + Vlastní kapitál)
Čistý dluh	Dlouhodobé závazky včetně části splatné během 1 roku + Krátkodobé úvěry - Peněžní prostředky a peněžní ekvivalenty - Vysoce likvidní krátkodobá finanční aktiva
Čistý dluh/EBITDA	(Dlouhodobé závazky včetně části splatné během 1 roku + Dluhopisy + Krátkodobé úvěry - Peněžní prostředky a peněžní ekvivalenty - Vysoce likvidní krátkodobá finanční aktiva) / Zisk před zdaněním a ostatními náklady a výnosy + Odpisy
Čistý zisk	Zisk po zdanění (výsledek hospodaření za účetní období)
EBIT	Zisk před zdaněním a ostatními náklady a výnosy
EBIT marže	EBIT / Provozní výnosy
EBITDA	Zisk před zdaněním a ostatními náklady a výnosy + Odpisy
Finanční dluh/vlastní kapitál	(Dlouhodobé závazky včetně části splatné během 1 roku + Dluhopisy + Krátkodobé úvěry) / Průměrný vlastní kapitál
Krytí stálých aktiv	(Vlastní kapitál + Nekontrolní podíly + Dlouhodobé závazky + Odložený daňový závazek) / Stálá aktiva
Obrat aktiv	Provozní výnosy celkem / Průměrná aktiva
Poměr provozního cash flow k závazkům	Čistý peněžní tok z provozní činnosti / Dlouhodobé závazky
Rentabilita aktiv, čistá (ROA netto)	Zisk po zdanění / Průměrná aktiva celkem
Rentabilita investovaného kapitálu (ROIC)	(EBIT + Tvorba a zúčtování ostatních rezerv) * (1 - Sazba daně z příjmů právnických osob) / Průměrný investovaný kapitál
Rentabilita vlastního kapitálu, čistá (ROE netto)	Zisk po zdanění přiřaditelný na podíly akcionářů mateřského podniku / Průměrný vlastní kapitál přiřaditelný akcionářům mateřského podniku
Stupeň odepsanosti dlouhodobého hmotného majetku	-1 * (oprávky a opravné položky k dlouhodobému hmotnému majetku) / Dlouhodobý hmotný majetek odepisovaný v užívání, brutto

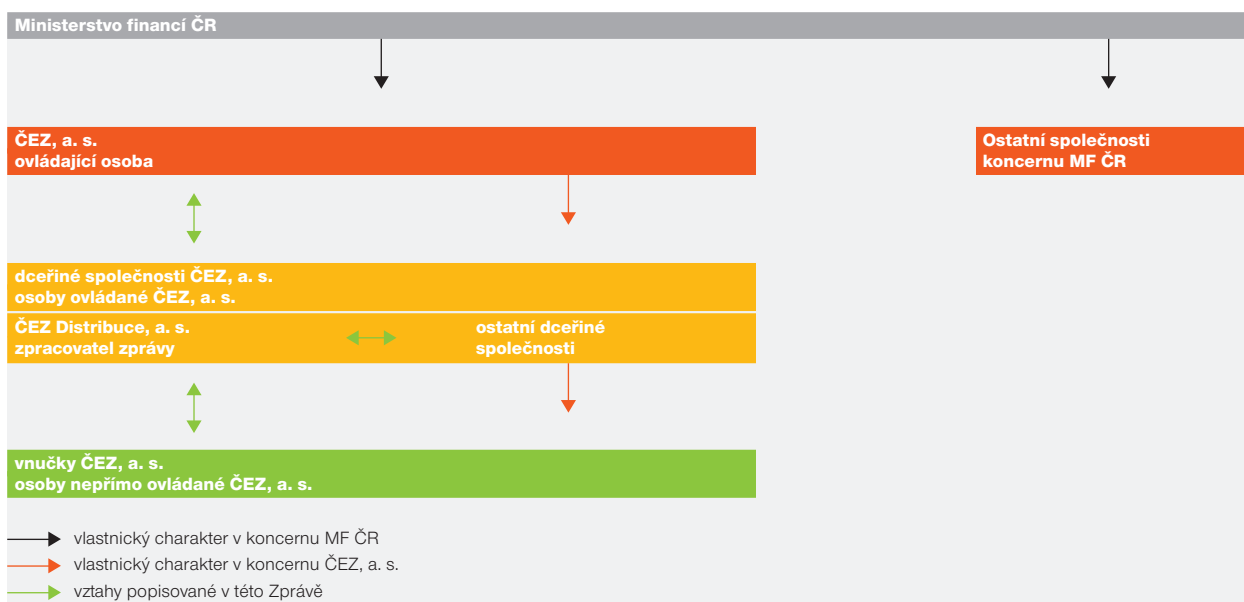
Seznam tabulek a grafů výroční zprávy

Použité tabulky	Strana
Vybrané ekonomické ukazatele	008
Vybrané oborové ukazatele	009
Hlavní ekonomické ukazatele	026
Investiční výdaje	028
Investice	028
Rozvodná zařízení distribuční soustavy	033
Roční bilance distribuce elektrické energie (GWh)	033
Počet odběrných míst	034
Nová připojení, zvýšení příkonu	034
Nástupy a výstupy v roce 2012	037

Použité grafy	Strana
Tvorba výsledku hospodaření (mil. Kč)	024
Struktura aktiv (mil. Kč)	025
Struktura pasiv (mil. Kč)	025
Peněžní toky (mil. Kč)	026
Investice	028
Souhrnná doba přerušení dodávky elektřiny u jednoho zákazníka (v minutách)	032
Týdenní maxima (MW)	034

Zpráva o vztazích mezi propojenými osobami za rok 2012

1. Schéma vztahů v koncernu



2. Schéma struktury koncernu

Viz samostatná příloha pod klopnou na zadní straně obálky.

3. Ovládající osoba a zpracovatel Zprávy o vztazích mezi propojenými osobami

Ovládající osoba

Ovládající osobou společnosti ČEZ Distribuce, a. s., je ve smyslu ustanovení § 66a odstavce 2 zákona č. 513/1991 Sb., obchodní zákoník, obchodní firma ČEZ, a. s.

Obchodní firma	ČEZ, a. s.
Se sídlem na adrese	Duhová 2/1444, 140 53 Praha 4
IČ	452 74 649
Zapsaná v obchodním rejstříku vedeném	Městským soudem v Praze, oddíl B, vložka 1581
Způsob ovládání	Ovládající osoba ČEZ, a. s., vlastní ve společnosti ČEZ Distribuce, a. s., 100% akciový podíl.

Ovládaná osoba – zpracovatel Zprávy

Obchodní firma	ČEZ Distribuce, a. s.
Se sídlem na adrese	Děčín, Děčín IV-Podmokly, Teplická 874/8, PSČ 405 02
IČ	247 29 035
Zapsaná v obchodním rejstříku vedeném	Krajským soudem v Ústí nad Labem, oddíl B, vložka 2145

Ovládaná osoba je obchodní společností, která se zabývá zejména distribucí elektřiny a dalšími činnostmi a službami souvisejícími s výkonem uvedené licencované činnosti. Ovládaná osoba činí veškeré své aktivity v souladu s podnikatelskými oprávněními, jež jsou jí udělena v rámci předmětu podnikání ve stanovách, zapsaného v obchodním rejstříku.

Tato Zpráva obsahuje údaje za období 1. 1. 2012 – 31. 12. 2012.

4. Abecední seznam členů koncernu

Viz samostatná příloha pod klopnou na zadní straně obálky.

5. Smluvní vztahy

Přehled uzavřených smluv

Přehled zahrnuje smlouvy uzavřené ovládanou osobou, tj. společností ČEZ Distribuce, a. s., s propojenými osobami v rámci koncernu MF ČR. Společnosti jsou řazeny abecedně bez ohledu na výši plnění.

1. 3 L invest a.s.

Uzavřena 1 smlouva o podpoře výroby.

2. ČEZ, a. s.

Uzavřeno 13 smluv, z toho: 1 licenční smlouva o poskytování práva užívat ochranné známky, 1 smlouva o zpracování osobních údajů, 1 rámcová smlouva o postoupení pohledávek ve Skupině ČEZ, 1 smlouva o poskytování služeb, 1 realizační smlouva na společný postup při ZVZ „RS Obnova a opravy řídicích systémů HDO“, 2 nájemní smlouvy, 2 smlouvy o poskytování distribučních služeb, 1 smlouva o location swap a o poskytování služeb regulace při dodávkách elektřiny do odděleného ostrova, 1 rámcová smlouva o location swap a poskytování regulace při dodávkách elektrické energie do odděleného ostrova, 1 rámcová smlouva o havarijní výpomoci, 1 smlouva o poskytování služeb regulace při dodávkách elektřiny do odděleného ostrova, 3 dodatky ke smlouvě o poskytování služeb, 3 dodatky k nájemním smlouvám.

3. ČEZ Distribuční služby, s.r.o.

Uzavřeno 6 472 smluv, z toho: 1 rámcová smlouva o poskytování služeb, 2 nájemní smlouvy, 1 smlouva o poskytování služby regulace napětí, 1 rámcová smlouva o postoupení pohledávek ve Skupině ČEZ, 1 smlouva o poskytování služeb, 6 466 smluv o dílo na poskytování služeb, 1 dodatek k rámcové smlouvě, 4 dodatky k nájemním smlouvám.

4. ČEZ Energo, s.r.o.

Uzavřeno 22 smluv, z toho: 21 smluv o podpoře výroby, 1 smlouva o umístění a provozování stavby.

5. ČEZ Energetické služby, s.r.o.

Uzavřeno 16 smluv, z toho: 1 rámcová smlouva o postoupení pohledávek ve Skupině ČEZ, 1 nájemní smlouva, 1 smlouva na odběr vody, 1 smlouva na stočné, 11 smluv na realizaci staveb, 1 smlouva o zřízení věcného břemene, 1 dodatek k nájemní smlouvě.

6. ČEZ ICT Services, a. s.

Uzavřeno 49 smluv, z toho: 1 SLA o poskytování ICT služeb, 10 smluv o smlouvě budoucí, 1 smlouva o dílo, 27 smluv pro systémy technické ochrany, 1 SLA smlouva na služby, 3 nájemní smlouvy, 6 smluv o zřízení věcného břemene, 1 dohoda o úhradě elektrické energie, 3 dodatky k nájemním smlouvám, 1 dodatek ke smlouvě o údržbě optických tras v KZL, 8 dodatků ke smlouvě o poskytování služeb technické ochrany, 1 dodatek k dohodě o úhradě elektrické energie, 1 dodatek ke smlouvě o dílo.

7. ČEZ Logistika, s.r.o.

Uzavřeno 7 845 smluv, z toho: 1 smlouva o dodávce zboží a poskytování služeb, 1 smlouva o zajištění havarijních zásob, 1 rámcová smlouva o postoupení pohledávek ve Skupině ČEZ, 1 smlouva o poskytování služeb, 7 676 smluv na dodávku materiálu, 165 smluv na dodávku služeb.

8. ČEZ Měření, s.r.o.

Uzavřeny 4 smlouvy, z toho: 2 smlouvy o poskytování služeb, 1 rámcová smlouva o postoupení pohledávek ve Skupině ČEZ, 1 nájemní smlouva, 3 dodatky ke smlouvě o poskytování služeb, 7 dodatků k nájemní smlouvě.

9. ČEZ Obnovitelné zdroje, s.r.o.

Uzavřeno 31 smluv, z toho: 1 rámcová smlouva o postoupení pohledávek ve Skupině ČEZ, 2 smlouvy o nájmu nebytových prostor, 4 smlouvy o zřízení věcného břemene, 4 kupní smlouvy (nákup a prodej movitého a nemovitého majetku), 21 smluv o podpoře výroby, 1 dodatek nájemní smlouvy.

10. ČEZ OZ uzavřený investiční fond a.s.

Uzavřena 1 kupní smlouva (nákup nemovitého majetku).

11. ČEZ Prodej, s.r.o.

Uzavřeno 6 smluv, z toho: 1 smlouva o dodávce elektrické energie na ztráty v distribuční soustavě, 1 smlouva o dodávce elektrické energie pro vlastní spotřebu, 2 smlouvy o poskytování služeb, 1 rámcová smlouva o postoupení pohledávek ve Skupině ČEZ, 1 nájemní smlouva, 1 dodatek ke smlouvě o poskytování služeb, 1 dodatek k nájemní smlouvě.

12. ČEZ Správa majetku, s.r.o.

Uzavřeno 133 smluv, z toho: 2 podnájemní smlouvy, 1 nájemní smlouva, 1 dohoda o zajištění mlčenlivosti, 1 dílčí smlouva o poskytování tiskových a reprografických služeb, 1 dílčí smlouva o poskytování spisových a skartačních služeb, 1 dílčí smlouva o zpracování korespondence, 1 rámcová smlouva o poskytování a zajišťování služeb a pronájmů, 1 smlouva o zajišťování prací a služeb v oblasti provádění elektrorevizí, 1 dílčí smlouva o full service leasingu, 1 dílčí smlouva o správě vozového parku, 1 dílčí smlouva o nájmu vozidel, 1 rámcová smlouva o postoupení pohledávek ve Skupině ČEZ, 1 nájemní smlouva, 1 dílčí smlouva o poskytování účetních služeb, 1 dílčí smlouva o poskytování personálních služeb, 1 smlouva o poskytování služeb, 116 smluv o zřízení věcného břemene, 9 dodatků k dílčí smlouvě o full service leasingu, 1 dodatek k dílčí smlouvě o správě vozového parku, 1 dodatek k dílčí smlouvě o nájmu vozidel, 1 dodatek k dílčí smlouvě o poskytování tiskových a reprografických služeb, 1 dodatek k dílčí smlouvě o poskytování spisových a skartačních služeb, 2 dodatky k podnájemní smlouvě, 13 dodatků k nájemní smlouvě.

13. ČEZ Teplárenská, a.s.

Uzavřeny 3 smlouvy, z toho: 1 rámcová smlouva o postoupení pohledávek ve Skupině ČEZ, 1 smlouva o zřízení věcného břemene, 1 nájemní smlouva.

14. ČEZ Zákaznické služby, s.r.o.

Uzavřeno 5 smluv, z toho: 1 rámcová smlouva o postoupení pohledávek ve Skupině ČEZ, 2 nájemní smlouvy, 1 smlouva o poskytování služeb, 1 dohoda o zajištění mlčenlivosti, 1 dodatek ke smlouvě o poskytování služeb, 2 dodatky k nájemní smlouvě.

15. Elektrárna Chvaletice a.s.

Uzavřena 1 nájemní smlouva.

16. Energotrans, a.s.

Uzavřeno 6 smluv, z toho: 2 nájemní smlouvy, 4 smlouvy na podporu výroby.

17. MARTIA a.s.

Uzavřeno 433 smluv, z toho: 1 rámcová smlouva HZS, 1 rámcová smlouva HZS II., 1 rámcová smlouva HZS PD, 430 smluv o dílo na realizaci PD a staveb.

18. OSC, a.s.

Uzavřeny 2 smlouvy, z toho: 1 smlouva na poskytování poradenství, 1 smlouva o dílo na zpracování studie vlivu rozptýlené výroby na AVO, zpracování funkčně technické specifikace úprav výroben a distribuční sítě nutných pro realizaci AVO v uzlové oblasti Řeporyje.

19. SD - KOMES, a.s.

Uzavřena 1 kupní smlouva (prodej pozemku).

20. Severočeské doly a.s.

Uzavřeny 4 smlouvy, z toho: 3 smlouvy o zřízení věcného břemene, 1 smlouva o nájmu nebytových prostor.

21. SINIT,a.s.

Uzavřeno 30 smluv, z toho: 28 smluv na realizaci staveb, 1 smlouva o poskytování služeb pro řešení poruchových stavů a spolupráci na revizní činnosti, opravách a servisu, diagnostice HDO v oblasti Morava a Východ, 1 smlouva na zajištění servisních služeb na vybraných zařízeních ASDŘ v oblasti Morava, včetně preventivní údržby a oprav zařízení.

22. Teplárna Trmice, a.s.

Uzavřeny 3 smlouvy, z toho: 1 smlouva o zřízení věcného břemene, 1 smlouva na dodávku tepla, 1 smlouva o podpoře výroby.

23. Ústav jaderného výzkumu Řež a.s.

Uzavřeny 2 smlouvy, z toho: 1 smlouva o zřízení věcného břemene, 1 smlouva o podpoře výroby.

Veškeré smlouvy, které jsou uvedeny v článku č. 5 této Zprávy, jsou smlouvami uzavřenými v rámci běžného obchodního styku a svým obsahem nepřekračují tento rámec.

053

6. Jiné vztahy

ČEZ Distribuce, a. s., neučinila ke své újmě žádný právní úkon v zájmu propojených osob ani s takovýmto důsledkem nepřijala a neuskutečnila žádná ostatní opatření v zájmu nebo na podporu propojených osob.

7. Ostatní informace

7.1. Důvěrnost údajů

Za důvěrné jsou v rámci Skupiny ČEZ považovány informace a skutečnosti, které jsou:

- součástí obchodního tajemství ČEZ, a. s.
- součástí obchodního tajemství dalších propojených osob
- informace, které byly za důvěrné označeny kteroukoliv osobou, která je součástí koncernu, a veškeré informace z obchodního styku, které by mohly být samy o sobě nebo v souvislosti s jinými informacemi či skutečnostmi k újmě jakékoliv z osob tvořících koncern či smluvních partnerů těchto osob.

Z výše uvedených důvodů Zpráva za rok 2012 neobsahuje:

- informace o cenách, splátkách, úrokových sazbách, měnových kurzech ani o jiných finančních částkách
- informace o množstvích.

7.2. Výrok auditora ke Zprávě o vztazích mezi propojenými osobami

Zpráva je ověřena auditorem. Výrok auditora ke Zprávě je součástí Zprávy auditora k výroční zprávě společnosti ČEZ Distribuce, a. s., za rok 2012, obsažené ve výroční zprávě společnosti.

7.3. Použité zkratky

AVO	automaticky vydělený ostrov
ASDŘ	automatický systém dálkového řízení
HDO	hromadné dálkové ovládání
HZS	hodinová zúčtovací sazba
KZL	kombinovaná zemní lana
MF ČR	Ministerstvo financí České republiky
PD	projektová dokumentace
SLA	service level agreement (dohoda o úrovni služeb)
STO	systém technické ochrany

7.4. Ovládaná osoba není s žádnou z propojených osob v soudním sporu ve věcech překračujících rámec běžného obchodního styku.

8. Závěr

Zpráva byla zpracována s přístupem řádného hospodáře, s maximální snahou o zajištění podání objektivních informací získaných ke stanovenému účelu této Zprávy z dostupných dokumentů a podkladů, s vynaložením maximálního úsilí a se zřetelem na uvedení všech relevantních okolností, které by jinak mohly ovlivnit přesné a správné posouzení této Zprávy. Statutární orgán konstatuje, že smlouvy, které byly uzavřeny v posledním účetním období mezi propojenými osobami, nezpůsobily společnosti ČEZ Distribuce, a. s., žádnou újmu ve smyslu obchodního zákoníku, ustanovení § 66a odstavce 9. Statutární orgán společnosti ČEZ Distribuce, a. s., schválil tuto Zprávu dne 14. 3. 2013.

Zpráva byla předložena k přezkoumání dozorčí radě ve smyslu ustanovení § 66a odstavce 10 obchodního zákoníku, a to i přes zřejmou skutečnost uvedenou v odstavci 16 téhož zákonného ustanovení.

V Děčíně dne 14. března 2013



Ing. Richard Vidlička, MBA
předseda představenstva



Ing. Petra Šárová
místopředsedkyně představenstva

Zpráva nezávislého auditora k účetní závěrce ČEZ Distribuce, a. s.

Akcionáři společnosti ČEZ Distribuce, a. s.:

Ověřili jsme přiloženou účetní závěrku společnosti ČEZ Distribuce, a. s., sestavenou k 31. prosinci 2012 za období od 1. ledna 2012 do 31. prosince 2012, tj. rozvahu, výkaz zisku a ztráty, přehled o peněžních tocích a přílohu, včetně popisu používaných významných účetních metod. Údaje o společnosti ČEZ Distribuce, a. s., jsou uvedeny v bodě 1 přílohy této účetní závěrky.

Odpovědnost statutárního orgánu účetní jednotky za účetní závěrku

Statutární orgán je odpovědný za sestavení účetní závěrky a za věrné zobrazení skutečností v ní v souladu s účetními předpisy platnými v České republice a za takový vnitřní kontrolní systém, který považuje za nezbytný pro sestavení účetní závěrky tak, aby neobsahovala významné (materiální) nesprávnosti způsobené podvodem nebo chybou.

Odpovědnost auditora

Naším úkolem je vydat na základě provedeného auditu výrok k této účetní závěrce. Audit jsme provedli v souladu se zákonem o auditorech, Mezinárodními auditorskými standardy a souvisejícími aplikačními doložkami Komory auditorů České republiky. V souladu s těmito předpisy jsme povinni dodržovat etické normy a naplánovat a provést audit tak, abychom získali přiměřenou jistotu, že účetní závěrka neobsahuje významné nesprávnosti.

Audit zahrnuje provedení auditorských postupů, jejichž cílem je získat důkazní informace o částkách a skutečnostech uvedených v účetní závěrce. Výběr auditorských postupů závisí na úsudku auditora, včetně toho, jak auditor posoudí rizika, že účetní závěrka obsahuje významné nesprávnosti způsobené podvodem nebo chybou. Při posuzování těchto rizik auditor přihlídně k vnitřním kontrolám, které jsou relevantní pro sestavení účetní závěrky a věrné zobrazení skutečností v ní. Cílem posouzení vnitřních kontrol je navrhnout vhodné auditorské postupy, nikoli vyjádřit se k účinnosti vnitřních kontrol. Audit zahrnuje též posouzení vhodnosti použitých účetních metod, přiměřenosti účetních odhadů provedených vedením společnosti i posouzení celkové prezentace účetní závěrky.

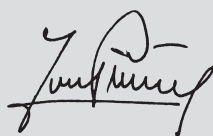
Domníváme se, že získané důkazní informace jsou dostatečné a vhodné a jsou přiměřeným základem pro vyjádření výroku auditora.

Výrok auditora

Podle našeho názoru účetní závěrka ve všech významných souvislostech věrně a poctivě zobrazuje aktiva, pasiva a finanční situaci společnosti ČEZ Distribuce, a. s., k 31. prosinci 2012 a výsledky jejího hospodaření a peněžní toky za období od 1. ledna 2012 do 31. prosince 2012 v souladu s účetními předpisy platnými v České republice.



Ernst & Young Audit, s.r.o.
oprávnění č. 401
zastoupený partnerem



Josef Pivoňka
auditor, oprávnění č. 1963

ČEZ Distribuce, a. s.

Rozvaha

k 31. 12. 2012

(v tis. Kč)

	2012			2011
	Brutto	Korekce	Netto	Netto
AKTIVA CELKEM	254 168 261	-122 122 075	132 046 186	130 905 981
Pohledávky za upsaný základní kapitál	0	0	0	0
Dlouhodobý majetek	236 959 094	-121 730 630	115 228 464	112 987 312
Dlouhodobý nehmotný majetek	455 149	-211 501	243 648	217 467
Zřizovací výdaje	86	-60	26	43
Nehmotné výsledky výzkumu a vývoje	5 646	-5 135	511	1 313
Software	295 727	-144 937	150 790	34 024
Ocenitelná práva	41 099	-22 781	18 318	20 827
Goodwill	0	0	0	0
Jiný dlouhodobý nehmotný majetek	110 058	-38 588	71 470	54 653
Nedokončený dlouhodobý nehmotný majetek	2 114	0	2 114	106 607
Poskytnuté zálohy na dlouhodobý nehmotný majetek	419	0	419	0
Dlouhodobý hmotný majetek	236 503 945	-121 519 129	114 984 816	112 769 845
Pozemky	713 122	0	713 122	666 341
Stavby	174 693 425	-88 708 866	85 984 559	84 122 077
Samostatné movité věci a soubory movitých věcí	58 546 047	-32 753 680	25 792 367	25 090 976
Pěstitelské celky trvalých porostů	0	0	0	0
Dospělá zvířata a jejich skupiny	0	0	0	0
Jiný dlouhodobý hmotný majetek	9 546	-3 109	6 437	6 741
Nedokončený dlouhodobý hmotný majetek	2 402 089	-53 474	2 348 615	2 765 033
Poskytnuté zálohy na dlouhodobý hmotný majetek	139 716	0	139 716	118 677
Oceňovací rozdíl k nabytému majetku	0	0	0	0
Dlouhodobý finanční majetek	0	0	0	0
Podíly – ovládaná osoba	0	0	0	0
Podíly v účetních jednotkách pod podstatným vlivem	0	0	0	0
Ostatní dlouhodobé cenné papíry a podíly	0	0	0	0
Půjčky a úvěry – ovládající a řídicí osoba, podstatný vliv	0	0	0	0
Jiný dlouhodobý finanční majetek	0	0	0	0
Pořizovaný dlouhodobý finanční majetek	0	0	0	0
Poskytnuté zálohy na dlouhodobý finanční majetek	0	0	0	0
Oběžná aktiva	17 165 230	-391 445	16 773 785	17 908 758
Zásoby	161 926	0	161 926	160 430
Materiál	0	0	0	0
Nedokončená výroba a polotovary	161 926	0	161 926	160 430
Výrobky	0	0	0	0
Mladá a ostatní zvířata a jejich skupiny	0	0	0	0
Zboží	0	0	0	0
Poskytnuté zálohy na zásoby	0	0	0	0
Dlouhodobé pohledávky	229	0	229	245
Pohledávky z obchodních vztahů	0	0	0	0
Pohledávky – ovládající a řídicí osoba	0	0	0	0
Pohledávky – podstatný vliv	0	0	0	0
Pohledávky za společnosti a za účastníky sdružení	0	0	0	0
Dlouhodobé poskytnuté zálohy	0	0	0	0
Dohadné účty aktivní	0	0	0	0
Jiné pohledávky	229	0	229	245
Odložená daňová pohledávka	0	0	0	0
Krátkodobé pohledávky	17 003 047	-391 445	16 611 602	17 748 031
Pohledávky z obchodních vztahů	2 107 650	-391 185	1 716 465	1 793 226
Pohledávky – ovládající a řídicí osoba	2 955 973	0	2 955 973	1 891 156
Pohledávky – podstatný vliv	0	0	0	0
Pohledávky za společnosti, členy družstva a za účastníky sdružení	0	0	0	0
Sociální zabezpečení a zdravotní pojištění	0	0	0	0
Stát – daňové pohledávky	92 315	0	92 315	1 235 080
Krátkodobé poskytnuté zálohy	384 628	0	384 628	591 242
Dohadné účty aktivní (nevyfakturované výnosy)	11 461 724	0	11 461 724	12 237 194
Jiné pohledávky	757	-260	497	133
Krátkodobý finanční majetek	28	0	28	52
Peníze	28	0	28	52
Účty v bankách	0	0	0	0
Krátkodobé cenné papíry a podíly	0	0	0	0
Pořizovaný krátkodobý finanční majetek	0	0	0	0
Časové rozlišení	43 937	0	43 937	9 911
Náklady příštích období	43 770	0	43 770	9 560
Komplexní náklady příštích období	0	0	0	0
Příjmy příštích období	167	0	167	351

(v tis. Kč)

	2012	2011
PASIVA CELKEM	132 046 186	130 905 981
Vlastní kapitál	86 165 457	86 359 578
Základní kapitál	60 000 000	60 000 000
Základní kapitál	60 000 000	60 000 000
Vlastní akcie (-)/Vlastní obchodní podíly (-)	0	0
Změny základního kapitálu	0	0
Kapitálové fondy	776	617
Emisní ážio	0	0
Ostatní kapitálové fondy	776	617
Oceňovací rozdíly z přecenění majetku a závazků	0	0
Oceňovací rozdíly z přecenění při přeměnách	0	0
Rozdíly z přeměn společností	0	0
Rozdíly z ocenění při přeměnách společností	0	0
Rezervní fondy a ostatní fondy ze zisku	12 000 000	12 000 000
Zákonný rezervní fond	12 000 000	12 000 000
Statutární a ostatní fondy	0	0
Výsledek hospodaření minulých let	9 858 961	8 685 164
Nerozdělený zisk minulých let	9 858 961	8 685 164
Neuhrazená ztráta minulých let	0	0
Výsledek hospodaření běžného účetního období (+/-)	4 305 720	5 673 797
Cizí zdroje	37 688 889	36 188 144
Rezervy	318 848	1 703 409
Rezervy podle zvláštních právních předpisů	0	0
Rezerva na důchody a podobné závazky	0	0
Rezerva na daň z příjmů	90 093	1 462 444
Ostatní rezervy	228 755	240 965
Dlouhodobé závazky	20 661 282	17 179 331
Závazky z obchodních vztahů	0	0
Závazky – ovládaná nebo ovládající osoba	9 012 050	5 409 950
Závazky – podstatný vliv	0	0
Závazky ke společníkům, členům družstva a k účastníkům sdružení	0	0
Dlouhodobé přijaté zálohy	0	0
Vydané dluhopisy	0	0
Dlouhodobé směnky k úhradě	0	0
Dohadné účty pasivní (nevyfakturované dodávky)	0	0
Jiné závazky	0	0
Odložený daňový závazek	11 649 232	11 769 381
Krátkodobé závazky	16 708 759	17 305 404
Závazky z obchodních vztahů	3 000 684	2 914 619
Závazky – ovládaná nebo ovládající osoba	1 287 550	1 159 280
Závazky – podstatný vliv	0	0
Závazky ke společníkům, členům družstva a k účastníkům sdružení	0	0
Závazky k zaměstnancům	37 318	38 920
Závazky ze sociálního zabezpečení a zdravotního pojištění	20 649	22 222
Stát – daňové závazky a dotace	85 234	89 436
Krátkodobé přijaté zálohy	10 501 590	11 352 977
Vydané dluhopisy	0	0
Dohadné účty pasivní	1 760 923	1 713 055
Jiné závazky	14 811	14 895
Bankovní úvěry a výpomoci	0	0
Bankovní úvěry dlouhodobé	0	0
Krátkodobé bankovní úvěry	0	0
Krátkodobé finanční výpomoci	0	0
Časové rozlišení	8 191 840	8 358 259
Výdaje příštích období	1 408	196 866
Výnosy příštích období	8 190 432	8 161 393

ČEZ Distribuce, a. s.

Výkaz zisku a ztráty

k 31. 12. 2012

(v tis. Kč)

	2012	2011
Tržby za prodej zboží	0	0
Náklady vynaložené na prodané zboží	0	0
Obchodní marže	0	0
Výkony	52 566 490	52 627 846
Tržby za prodej vlastních výrobků a služeb	52 365 244	52 482 754
Změna stavu zásob vlastní činnosti	1 496	-52 607
Aktivace	199 750	197 699
Výkonová spotřeba	40 146 510	38 854 244
Spotřeba materiálu a energie	22 981 513	20 796 118
Služby	17 164 997	18 058 126
Přidaná hodnota	12 419 980	13 773 602
Osobní náklady	1 014 883	985 952
Mzdové náklady	678 616	676 811
Odměny členům orgánů společnosti a družstva	2 057	2 136
Náklady na sociální zabezpečení a zdravotní pojištění	227 849	229 440
Sociální náklady	106 361	77 565
Daně a poplatky	8 356	9 763
Odpisy dlouhodobého nehmotného a hmotného majetku	6 322 945	6 141 485
Tržby z prodeje dlouhodobého majetku a materiálu	46 932	68 679
Tržby z prodeje dlouhodobého majetku	15 998	35 087
Tržby z prodeje materiálu	30 934	33 592
Zůstatková cena prodaného dlouhodobého majetku a materiálu	11 086	31 089
Zůstatková cena prodaného dlouhodobého majetku	11 086	31 089
Prodaný materiál	0	0
Změna stavu rezerv a opravných položek v provozní oblasti a komplexních nákladů příštích období	82 810	75 397
Ostatní provozní výnosy	1 109 529	1 135 426
Ostatní provozní náklady	397 121	387 678
Převod provozních výnosů	0	0
Převod provozních nákladů	0	0
Provozní výsledek hospodaření	5 739 240	7 346 343
Tržby z prodeje cenných papírů a podílů	0	0
Prodané cenné papíry a podíly	0	0
Výnosy z dlouhodobého finančního majetku	0	0
Výnosy z podílů v ovládaných osobách a v účetních jednotkách pod podstatným vlivem	0	0
Výnosy z ostatních dlouhodobých cenných papírů a podílů	0	0
Výnosy z ostatního dlouhodobého finančního majetku	0	0
Výnosy z krátkodobého finančního majetku	0	0
Náklady z finančního majetku	0	0
Výnosy z přecenění cenných papírů a derivátů	0	0
Náklady z přecenění cenných papírů a derivátů	0	0
Změna stavu rezerv a opravných položek ve finanční oblasti	0	0
Výnosové úroky	9 289	13 849
Nákladové úroky	470 800	399 679
Ostatní finanční výnosy	0	0
Ostatní finanční náklady	4 973	1 214
Převod finančních výnosů	0	0
Převod finančních nákladů	0	0
Finanční výsledek hospodaření	-466 484	-387 044
Daň z příjmů za běžnou činnost	967 036	1 285 502
- splatná	1 087 185	1 467 394
- odložená	-120 149	-181 892
Výsledek hospodaření za běžnou činnost	4 305 720	5 673 797
Mimořádné výnosy	0	0
Mimořádné náklady	0	0
Daň z příjmů z mimořádné činnosti	0	0
- splatná	0	0
- odložená	0	0
Mimořádný výsledek hospodaření	0	0
Převod podílů na výsledku hospodaření společníkům	0	0
Výsledek hospodaření za účetní období (+/-)	4 305 720	5 673 797
Výsledek hospodaření před zdaněním (+/-)	5 272 756	6 959 299

ČEZ Distribuce, a. s.

Přehled o peněžních tocích k 31. 12. 2012

(v tis. Kč)

	2012	2011
Stav peněžních prostředků a peněžních ekvivalentů na začátku účetního období	52	31
PENĚŽNÍ TOKY Z PROVOZNÍ ČINNOSTI		
Účetní zisk z běžné činnosti před zdaněním	5 272 756	6 959 299
Úpravy o nepeněžní operace	6 172 514	5 934 983
Odpisy stálých aktiv a pohledávek	6 335 455	6 147 678
Změna stavu opravných položek, rezerv a časového rozlišení	-619 540	-594 527
Změna stavu opravných položek	95 020	64 817
Změna stavu rezerv	-12 210	10 580
Změna zůstatků časového rozlišení	-702 350	-669 924
Zisk/ztráta z prodeje stálých aktiv, vlastních akcií/vlastních podílů	-4 912	-3 998
Vyúčtované nákladové a výnosové úroky	461 511	385 830
Vyúčtované nákladové úroky	470 800	399 679
Vyúčtované výnosové úroky	-9 289	-13 849
Ostatní nepeněžní operace	0	0
Výnosy z dividend a podílů na zisku	0	0
Čistý peněžní tok z provozní činnosti před zdaněním, změnami pracovního kapitálu a mimořádnými položkami	11 445 270	12 894 282
Změna stavu nepeněžních složek pracovního kapitálu	1 490 613	300 640
Změna stavu pohledávek z provozní činnosti	685 642	-1 668 915
Změna stavu krátkodobých závazků z provozní činnosti	806 467	1 914 337
Změna stavu zásob	-1 496	55 218
Čistý peněžní tok z provozní činnosti před zdaněním a mimořádnými položkami	12 935 883	13 194 922
Výdaje z plateb úroků	-666 986	-203 493
Přijaté úroky	9 289	13 849
Zaplacená daň z příjmů vč. doměrků daně za minulá období	-1 510 112	-1 228 470
Příjmy a výdaje spojené s mimořádnými účetními případy	0	0
Přijaté dividendy a podíly na zisku	0	0
Čistý peněžní tok z provozní činnosti	10 768 074	11 776 808
PENĚŽNÍ TOKY Z INVESTIČNÍ ČINNOSTI		
Výdaje spojené s nabytím stálých aktiv	-8 951 617	-10 088 218
Příjmy z prodeje stálých aktiv	17 966	30 098
Čistý peněžní tok vztahující se k investiční činnosti	-8 933 651	-10 058 120
PENĚŽNÍ TOKY Z FINANČNÍ ČINNOSTI		
Změna stavu dlouhodobých závazků a krátkodobých úvěrů	3 730 370	-386 435
Změna stavu pohledávek/závazků ze skupinového cash pooling	-1 064 817	4 567 768
Dopady změn vlastního kapitálu na peněžní prostředky	0	0
Zvýšení peněžních prostředků z titulu zvýšení základního kapitálu	0	0
Peněžní dary a dotace do vlastního kapitálu	0	0
Přímé platby na vrub fondů	0	0
Vyplacené/vrácené dividendy nebo podíly na zisku	-4 500 000	-5 900 000
Pořízení/prodej vlastních akcií/vlastních podílů	0	0
Čistý peněžní tok vztahující se k finanční činnosti	-1 834 447	-1 718 667
Čisté zvýšení/snížení peněžních prostředků a peněžních ekvivalentů	-24	21
Stav peněžních prostředků a peněžních ekvivalentů na konci období	28	52

ČEZ Distribuce, a. s.

Příloha účetní závěrky k 31. 12. 2012

1. Popis společnosti

Společnost ČEZ Distribuce, a. s. (dále jen „společnost“), vznikla jako nástupnická společnost v důsledku fúze splynutím zanikajících společností ČEZ Distribuční zařízení, a.s., a ČEZ Distribuce, a. s., s rozhodným dnem fúze 1. ledna 2010. Na nástupnickou společnost přešlo v důsledku fúze splynutím obchodní jmění zanikajících společností včetně práv a povinností z pracovněprávních vztahů.

ČEZ Distribuce, a. s., sídlí v Děčíně IV-Podmokly, Teplická 874/8, PSČ 405 02, Česká republika, identifikační číslo 247 29 035. Hlavním předmětem její činnosti je provoz distribuční soustavy a distribuce elektrické energie fyzickým a právnickým osobám.

Jediným akcionářem společnosti je ČEZ, a. s., Duhová 2/1444, PSČ 140 53, Praha 4, IČ 452 74 649.

Společnost je součástí Skupiny ČEZ a součástí konsolidačního celku mateřské společnosti ČEZ, a. s.

Společnost nemá organizační složku v zahraničí.

Členové orgánů k 31. prosinci 2012

Představenstvo		Dozorčí rada	
Předseda	Ing. Richard Vidlička, MBA	Předseda	Ing. Tomáš Pleskač, MBA
Místopředsedkyně	Ing. Petra Šárová	Místopředseda	Ing. Jaroslav Janda
Člen	Ing. Karel Kohout	Člen	Ing. Pavel Cyrani, MBA
Člen	Ing. Pavel Filipi	Člen	Karel Čech
Člen	Ing. Radim Černý	Členka	Irena Klůsová
		Člen	Ing. Tomáš Čejka

Dne 21. listopadu 2011 zvolilo představenstvo společnosti ČEZ, a. s., jako jediný akcionář v působnosti valné hromady s účinností od 1. ledna 2012 za členy dozorčí rady pana Ing. Tomáše Pleskače, MBA, a pana Ing. Tomáše Čejku jako nové členy dozorčí rady a znovu zvolilo pana Ing. Jaroslava Jandu.

Ke dni 31. prosince 2011 skončilo funkční období v dozorčí radě ČEZ Distribuce, a. s., panu Ing. Jiřímu Kudrnáčovi a panu Ing. Milanu Špatenkovi s datem zániku členství 1. ledna 2012.

Dne 24. ledna 2012 dozorčí rada zvolila pana Ing. Tomáše Pleskače, MBA, předsedou dozorčí rady a pana Ing. Jaroslava Jandu místopředsedou.

Dne 25. ledna 2012 pozbyl členství v představenstvu pan Ing. Václav Purkar z důvodu náhlého úmrtí.

Dne 21. února 2012 byl rozhodnutím jediného akcionáře při výkonu působnosti valné hromady zvolen pan Ing. Karel Kohout do funkce člena představenstva společnosti ČEZ Distribuce, a. s., s datem vzniku členství 1. března 2012.

Dne 15. března 2012 zaniklo členství v představenstvu panu Ing. Jiřímu Koptíkovi na základě projednání jeho písemného odstoupení z funkce představenstvem.

Dne 24. května 2012 byl rozhodnutím jediného akcionáře při výkonu působnosti valné hromady zvolen pan Ing. Radim Černý do funkce člena představenstva společnosti ČEZ Distribuce, a. s., s datem vzniku členství 1. června 2012.

Společnost má následující organizační strukturu:

- úsek Generálního ředitele
- úsek Řízení sítí
- úsek Finance a správa
- úsek Obnova a údržba DS
- úsek Řízení distribučních aktiv.

2. Základní východiska pro vypracování účetní závěrky

Příložená účetní závěrka byla připravena podle zákona o účetnictví a prováděcí vyhlášky k němu ve znění platném pro rok 2012, resp. 2011.

3. Obecné účetní zásady

Způsoby oceňování, které společnost používala při sestavení účetní závěrky za rok 2012, resp. 2011, jsou následující:

a) Dlouhodobý nehmotný majetek

Dlouhodobý nehmotný majetek se oceňuje v pořizovacích cenách, které obsahují cenu pořízení a náklady s pořízením související, a odepisuje se do nákladů na základě předpokládané doby životnosti příslušného majetku (3–6 let).

Od roku 2011 je dlouhodobým nehmotným majetkem i software, pokud byl vytvořen vlastní činností za účelem obchodování s ním anebo pokud byl nabyt od jiných osob bez ohledu na výši ocenění. Výše uvedené platí i pro licence k softwaru, pokud nejsou součástí ocenění pořizovaného softwaru nebo technickým zhodnocením stávajícího softwaru.

b) Dlouhodobý hmotný majetek

Dlouhodobý hmotný majetek nad 20 tis. Kč se oceňuje v pořizovacích cenách, které zahrnují cenu pořízení, náklady na dopravu, clo a další náklady s pořízením související. Dlouhodobý hmotný majetek vyrobený ve společnosti se oceňuje vlastními náklady, které zahrnují přímé materiálové a mzdové náklady a výrobní režijní náklady.

Dlouhodobý hmotný majetek získaný bezplatně se oceňuje reprodukční pořizovací cenou a účtuje se ve prospěch účtu ostatních kapitálových fondů. Náklady na technické zhodnocení dlouhodobého hmotného majetku zvyšují jeho pořizovací cenu. Opravy a údržba se účtují do nákladů.

Odpisování

Odpisy jsou vypočteny na základě pořizovací ceny a předpokládané doby životnosti příslušného majetku. Předpokládaná životnost je stanovena takto:

	Počet let
Stavby	40–50
Stroje, přístroje a zařízení	4–30
Dopravní prostředky	4–8
Inventář	4–25

Pořizovací a zůstatkové hodnoty odpisovaného nehmotného a hmotného majetku byly k 1. 1. 2010 přeceněny znaleckým posudkem. Přecenění pořizovacích a zůstatkových hodnot majetku bylo provedeno v souvislosti s projektem fúze.

c) Finanční majetek

Krátkodobý finanční majetek tvoří ceniny.

d) Zásoby

Nakupované zásoby jsou oceněny pořizovacími cenami s použitím váženého aritmetického průměru. Pořizovací cena zásob zahrnuje náklady na jejich pořízení včetně nákladů s pořízením souvisejících (náklady na přepravu, clo, provize atd.).

Výrobky a nedokončená výroba (služby) se oceňují skutečnými náklady. Skutečné náklady zahrnují zejména přímé externí náklady na materiál, náklady na zhotovení přeložek a vlastní náklady. Vlastní náklady zahrnují osobní náklady včetně nákladů režijních a jsou na nedokončenou výrobu zúčtovány podle počtu odpracovaných hodin.

e) Pohledávky

Pohledávky se oceňují jmenovitou hodnotou. Ocenění pochybných pohledávek se snižuje pomocí opravných položek na vrub nákladů na jejich realizační hodnotu.

f) Vlastní kapitál

Základní kapitál společnosti se vykazuje ve výši zapsané v obchodním rejstříku vedeném u rejstříkového soudu. Případné zvýšení nebo snížení základního kapitálu na základě rozhodnutí valné hromady, které nebylo ke dni účetní závěrky zaregistrováno, se vykazuje jako změny základního kapitálu. Vklady přesahující základní kapitál se vykazují jako emisní ážio. Ostatní kapitálové fondy jsou tvořeny peněžními či nepeněžními vklady nad hodnotu základního kapitálu.

Podle obchodního zákoníku společnost vytváří rezervní fond ze zisku.

Akciová společnost je povinna vytvořit rezervní fond v roce, kdy poprvé dosáhne zisku, ve výši 20 % čistého zisku, ne však více než 10 % základního kapitálu. V dalších letech vytváří rezervní fond ve výši 5 % z čistého zisku až do výše 20 % základního kapitálu. Takto vytvořené zdroje se mohou použít jen k úhradě ztráty.

g) Cizí zdroje

Společnost vytváří zákonné rezervy ve smyslu zákona o rezervách a rezervy na ztráty a rizika v případech, kdy lze s vysokou mírou pravděpodobnosti stanovit titul, výši a termín plnění při dodržení věcné a časové souvislosti.

Dlouhodobé i krátkodobé úvěry se vykazují v jmenovité hodnotě. Za krátkodobý úvěr se považuje i část dlouhodobých úvěrů, která je splatná do jednoho roku od rozvahového dne.

Podmíněné závazky, které nejsou vykázány v rozvaze z důvodu vysoké nejistoty při stanovení jejich výše, titulu nebo termínu plnění, jsou popsány v odstavci 15.

h) Devizové operace

Majetek a závazky pořízené v cizí měně se oceňují v českých korunách v kurzu platném ke dni jejich vzniku a k rozvahovému dni byly oceněny kurzem platným k 31. 12. vyhlášeným Českou národní bankou.

Realizované i nerealizované kurzové zisky a ztráty se účtují na vrub nebo ve prospěch nákladů běžného roku.

i) Účtování výnosů a nákladů

Výnosy a náklady se účtují časově rozlišené, tj. do období, s nímž věcně i časově souvisejí.

Společnost účtuje na vrub nákladů tvorbu rezerv a opravných položek na krytí všech rizik, ztrát a znehodnocení, které jsou ke dni sestavení účetní závěrky známy.

Tržby z poskytnutí distribučních služeb jsou zaúčtovány v období dodávky distribuované elektrické energie. Celkové tržby z poskytnutých služeb jsou tvořeny fakturací a změnou stavu nevyfakturovaných distribučních služeb. Společnost vykazuje tyto tržby jako tržby za prodeje vlastních výrobků a služeb. Náklady na distribuci elektrické energie a provoz distribuční soustavy jsou vykázány jako spotřeba služeb (převážně systémové a přenosové služby) a spotřeba materiálu a energie.

Změna stavu nevyfakturovaných distribučních služeb je stanovována měsíčně na základě odhadu. Odhad měsíční změny nevyfakturovaných distribučních služeb je založen na předpokladech a vychází z dodávek elektřiny v daném měsíci po odečtení skutečné fakturace a odhadu ztrát distribuční sítě. Celková výše odhadu je ověřována výpočtem, který vychází z projekce spotřeby na základě historické spotřeby pro jednotlivá odběrná místa. Skutečná výše fakturovaných distribučních služeb v budoucnu se může od odhadu lišit.

j) Daň z příjmů

Náklad na daň z příjmů se počítá za pomoci platné daňové sazby z účetního zisku zvýšeného nebo sníženého o trvale nebo dočasně daňově neuznatelné náklady a nezdaňované výnosy (např. tvorba a zúčtování ostatních rezerv a opravných položek, náklady na reprezentaci, rozdíl mezi účetními a daňovými odpisy atd.).

Společnost vykazuje v rezervách nesplacený závazek z titulu daně z příjmů ponížený o zaplacené zálohy. Pokud zálohy na daň z příjmů převyšují odhadovanou splatnou daň k datu účetní závěrky, je rozdíl vykázán jako krátkodobá pohledávka.

Odložená daň se vykazuje u všech přechodných rozdílů mezi zůstatkovou hodnotou aktiva nebo závazku v rozvaze a jejich daňovou hodnotou. Odložená daňová pohledávka je zaúčtována, pokud je pravděpodobné, že ji bude možné daňově uplatnit v budoucnu.

k) Dotace

Společnost je na základě nařízení vlády č. 316/2011 Sb. z 25. října 2011 a sdělení Energetického regulačního úřadu z 19. prosince 2011 a nařízení vlády č. 432/2010 z 22. prosince 2010 a sdělení Energetického regulačního úřadu z 23. prosince 2010 příjemcem dotace na úhradu vícenákladů spojených s podporou elektřiny z obnovitelných zdrojů. Společnost účtuje o dotaci jako o výnosu v období, ke kterému se dotace vztahuje, viz odstavec 16.

l) Následné události

Dopad událostí, které nastaly mezi rozvahovým dnem a dnem sestavení účetní závěrky, je zachycen v účetních výkazech v případě, že tyto události poskytly doplňující informace o skutečnostech, které existovaly k rozvahovému dni.

V případě, že mezi rozvahovým dnem a dnem sestavení účetní závěrky došlo k významným událostem zohledňujícím skutečnosti, které nastaly po rozvahovém dni, jsou důsledky těchto událostí popsány v příloze účetní závěrky, ale nejsou zaúčtovány v účetních výkazech.

4. Dlouhodobý majetek

a) Dlouhodobý nehmotný majetek (v tis. Kč)

Pořizovací cena

	Počáteční zůstatek	Přírůstky	Vyřazení	Převody	Konečný zůstatek
Zřizovací výdaje	86	-	-	-	86
Nehmotné výsledky výzkumu a vývoje	5 646	-	-	-	5 646
Software	161 357	-	-4 283	138 653	295 727
Ocenitelná práva	41 558	-	-4 448	3 989	41 099
Jiný dlouhodobý nehmotný majetek	77 964	-	-150	32 244	110 058
Nedokončený dlouhodobý nehmotný majetek	106 607	70 393	-	-174 886	2 114
Poskytnuté zálohy na dlouhodobý nehmotný majetek	-	2 374	-1 955	-	419
Celkem 2012	393 218	72 767	-10 836	-	455 149
Celkem 2011	261 429	146 516	-14 727	-	393 218

Oprávký

	Počáteční zůstatek	Odpisy	Vyřazení	Konečný zůstatek	Účetní hodnota
Zřizovací výdaje	-43	-17	-	-60	26
Nehmotné výsledky výzkumu a vývoje	-4 333	-802	-	-5 135	511
Software	-127 333	-21 887	4 283	-144 937	150 790
Ocenitelná práva	-20 731	-6 498	4 448	-22 781	18 318
Jiný dlouhodobý nehmotný majetek	-23 311	-15 427	150	-38 588	71 470
Nedokončený dlouhodobý nehmotný majetek	-	-	-	-	2 114
Poskytnuté zálohy na dlouhodobý nehmotný majetek	-	-	-	-	419
Celkem 2012	-175 751	-44 631	8 881	-211 501	243 648
Celkem 2011	-149 488	-40 990	14 727	-175 751	217 467

Ocenitelná práva, patenty a licence jsou odpisovány po dobu životnosti, jak je stanoveno v příslušné smlouvě.

K 31. prosinci 2012 a 2011 činila souhrnná výše drobného nehmotného majetku neuvedeného v rozvaze v pořizovacích cenách 4 558 tis. Kč a 2 422 tis. Kč.

b) Dlouhodobý hmotný majetek (v tis. Kč)

Pořizovací cena

	Počáteční zůstatek	Přírůstky	Vyřazení	Převody	Konečný zůstatek
Pozemky	666 341	-	-101	46 882	713 122
Stavby	169 354 088	-	-552 533	5 891 870	174 693 425
Samostatné movité věci	56 472 921	-	-880 756	2 953 882	58 546 047
Umělecká díla	347	-	-	-	347
Ostatní dlouhodobý hmotný majetek	9 199	-	-	-	9 199
Nedokončený dlouhodobý hmotný majetek	2 818 507	8 483 354	-7 138	-8 892 634	2 402 089
Poskytnuté zálohy na dlouhodobý hmotný majetek	118 677	85 467	-64 428	-	139 716
Celkem 2012	229 440 080	8 568 821	-1 504 956	-	236 503 945
Celkem 2011	220 842 654	10 682 508	-2 085 082	-	229 440 080

Oprávký

	Počáteční zůstatek	Odpisy	Prodeje	Vyřazení	Ostatní pohyby	Konečný zůstatek	Opravné položky	Účetní hodnota
Pozemky	-	-	-	-	-	-	-	713 122
Stavby	-85 232 011	-4 027 340	-2 048	552 533	-	-88 708 866	-	85 984 559
Samostatné movité věci	-31 381 945	-2 250 670	-1 799	880 756	-	-32 753 658	-22	25 792 367
Umělecká díla	-	-	-	-	-	-	-	347
Ostatní dlouhodobý hmotný majetek	-2 805	-304	-	-	-	-3 109	-	6 090
Nedokončený dlouhodobý hmotný majetek	-	-	-	-	-	-	-53 474	2 348 615
Poskytnuté zálohy na dlouhodobý hmotný majetek	-	-	-	-	-	-	-	139 716
Celkem 2012	-116 616 761	-6 278 314	-3 847	1 433 289	-	-121 465 633	-53 496	114 984 816
Celkem 2011	-111 949 110	-6 100 494	-3 961	1 787 849	-351 045	-116 616 761	-53 474	112 769 845

K 31. prosinci 2012 a 2011 činila souhrnná výše drobného hmotného majetku neuvedeného v rozvaze v pořizovacích cenách 25 086 tis. Kč a 24 152 tis. Kč.

Společnost upravila ocenění nedokončeného dlouhodobého hmotného majetku vzhledem k jeho nižší hodnotě prostřednictvím opravné položky na vrub nákladů (viz odstavec 6).

5. Pohledávky

Na nesplacené pohledávky, které jsou považovány za pochybné, byly v roce 2012, resp. 2011 vytvořeny opravné položky na základě analýzy vymahatelnosti a věkové struktury pohledávek (viz odstavec 6).

K 31. prosinci 2012 a 2011 pohledávky po lhůtě splatnosti více než 30 dní činily 425 356 tis. Kč a 340 314 tis. Kč.

Pohledávky za spřízněnými osobami (viz odstavec 18).

Dohadné účty aktivní zahrnují především nevyfakturované distribuční služby a dohad na dotaci na úhradu vícenákladů spojených s podporou elektřiny z obnovitelných zdrojů za 4. kvartál roku 2012.

Změny nevyfakturovaných distribučních služeb v roce 2012 a 2011 (v tis. Kč)

Nevyfakturované distribuční služby	Celkem	MO – podnikatelé	MO – obyvatelstvo
Konečný stav k 31. 12. 2010	10 601 703	3 457 881	7 143 822
Změna stavu v roce 2011	613 741	326 516	287 225
Konečný stav k 31. 12. 2011	11 215 444	3 784 397	7 431 047
Změna stavu v roce 2012	-374 850	52 680	-427 530
Konečný stav k 31. 12. 2012	10 840 594	3 837 077	7 003 517

Na základě srovnání bilanční a controllingové metody výpočtu nevyfakturované energie byla k 31. prosinci 2012 a 2011 do výnosů zaúčtována jednorázová úprava nevyfakturované energie v částce 166 958 tis. Kč a 0 Kč.

6. Opravné položky

Opravné položky vyjadřují přechodné snížení hodnoty aktiv (uvedených v odstavcích 4 a 5).

Změny na účtech opravných položek (v tis. Kč)

	Zůstatek k 31. 12. 2010	Tvorba opravné položky	Zúčtování opravné položky	Zůstatek k 31. 12. 2011	Tvorba opravné položky	Zúčtování opravné položky	Zůstatek k 31. 12. 2012
Opravné položky k							
nedokončenému dlouhodobému majetku	53 474	-	-	53 474	-	-	53 474
dlouhodobému majetku	-	-	-	-	22	-	22
Pohledávkám	231 630	119 453	-54 636	296 447	185 459	-90 461	391 445
z toho:							
zákonné	132 094	50 572	-13 132	169 534	66 776	-19 221	217 089
účetní	99 536	68 881	-41 504	126 913	118 683	-71 240	174 356

Zákonné opravné položky se tvoří v souladu se zákonem o rezervách a jsou daňově uznatelné.

7. Krátkodobý finanční majetek

Společnost je součástí systému cash poolingů spravovaného pro společnosti Skupiny ČEZ Komerční bankou, a.s. Peněžní prostředky v CZK převedené v rámci cash poolingů mateřské společnosti ČEZ, a. s., jsou úročeny úrokovou sazbou PRIBID O/N -0,21 % p.a., minimálně 0,05 % p. a. (pohledávky), peněžní prostředky v CZK poskytované v rámci cash poolingů mateřskou společností jsou úročeny sazbou PRIBOR +0,35 % p.a. (závazky).

Zůstatek peněžních prostředků převedených v rámci cash poolingů mateřské společnosti ČEZ, a. s., k 31. prosinci 2012 a 2011 činil 2 955 973 tis. Kč a 1 891 156 tis. Kč. V rozvaze je zůstatek k 31. prosinci 2012 a 2011 vykázán v krátkodobých pohledávkách v řádku Pohledávky – ovládající a řídicí osoba.

8. Ostatní aktiva

Náklady příštích období zahrnují především časově rozlišovaný poplatek za poskytnutí úvěru ve výši 32 426 tis. Kč a úhradu nájmu pozemků v Hladkých Živicích ve výši 7 391 tis. Kč. Jsou účtovány do nákladů období, do kterého věcně a časově přísluší.

9. Vlastní kapitál

Základní kapitál společnosti tvoří 600 ks akcií na jméno v listinné podobě ve jmenovité hodnotě 100 000 000 Kč za akcii. Akcie jsou převoditelné pouze se souhlasem představenstva po stanovisku dozorčí rady. Všechny akcie jsou plně upsané a splacené.

Přehled o změnách vlastního kapitálu (v tis. Kč)

	Zůstatek k 31. 12. 2010	Zvýšení	Snížení	Zůstatek k 31. 12. 2011	Zvýšení	Snížení	Zůstatek k 31. 12. 2012
Počet akcií (ks)	600	-	-	600	-	-	600
Základní kapitál	60 000 000	-	-	60 000 000	-	-	60 000 000
Ostatní kapitálové fondy	617	-	-	617	159	-	776
Zákonný rezervní fond	12 000 000	-	-	12 000 000	-	-	12 000 000
Nerozdělený zisk minulých let	10 542 258	-	-1 857 094	8 685 164	1 173 797	-	9 858 961

Na základě rozhodnutí valných hromad společnosti konaných dne 13. června 2012 a dne 20. června 2011 bylo schváleno následující rozdělení zisku za rok 2011 a 2010 (v tis. Kč):

Zisk roku 2010	4 042 906	Zisk roku 2011	5 673 797
Výplata dividendy	-4 042 906	Výplata dividendy	-4 500 000
Převod nerozděleného zisku	-	Převod nerozděleného zisku	1 173 797
Nerozdělený zisk k 31. 12. 2010	10 542 258	Nerozdělený zisk k 31. 12. 2011	8 685 164
Výplata dividendy	-1 857 094	Výplata dividendy	-
Nerozdělený zisk k 31. 12. 2011	8 685 164	Nerozdělený zisk k 31. 12. 2012	9 858 961

10. Rezervy

Změny na účtech rezerv (v tis. Kč)

Rezervy	Zůstatek k 31. 12. 2010	Tvorba rezerv	Zúčtování rezerv	Zůstatek k 31. 12. 2011	Tvorba rezerv	Zúčtování rezerv	Zůstatek k 31. 12. 2012
Rezerva na daň z příjmů	1 148 800	1 462 444	-1 148 800	1 462 444	90 093	-1 462 444	90 093
Ostatní rezervy	230 385	19 107	-8 527	240 965	26 602	-38 812	228 755

K 31. prosinci 2012 je rezerva na daň z příjmů právnických osob započtena se zaplacenými zálohami a výsledný závazek je vykázán v položce Rezerva na daň z příjmů. K 31. prosinci 2011 nedošlo k započtení uhrazených záloh s rezervou na daň z příjmů.

Ostatní rezervy za rok 2012, resp. 2011 ve výši 228 755 tis. Kč, resp. 206 703 tis. Kč jsou vytvořeny za účelem vyplacení odměn zaměstnancům na základě kolektivní smlouvy při odchodu do důchodu a dosažení věku 50 let. Ostatní rezervy v roce 2011 byly kromě rezervy na vyplacení odměn zaměstnancům tvořeny rezervou na organizační změny plánované v roce 2012.

11. Dlouhodobé závazky

Společnost měla k 31. prosinci 2012 a 2011 následující dlouhodobé závazky (v tis. Kč):

	Splatnost do	31. 12. 2012	31. 12. 2011
1. úvěrový rámec	27. 12. 2019	3 571 400	4 336 700
2. úvěrový rámec	27. 12. 2019	1 838 550	2 232 525
3. úvěrový rámec	7. 6. 2022	4 889 650	-
Celkem		10 299 600	6 569 225
Krátkodobá část		-1 287 550	-1 159 275
Dlouhodobá část		9 012 050	5 409 950

Smlouva o prvním úvěrovém rámci mezi společností ČEZ Distribuce, a. s. (dlužník), a ČEZ, a. s. (věřitel), byla podepsána 13. listopadu 2009. Úvěr byl načerpán 16. listopadu 2009 a je splatný do 27. prosince 2019. Úroková sazba byla stanovena na 5,87 % p.a.

Smlouva o druhém úvěrovém rámci mezi společnostmi ČEZ Distribuce, a. s. (dlužník), a ČEZ, a. s. (věřitel), byla podepsána 21. ledna 2010. Úvěr byl načerpán 25. a 26. ledna 2010 a je splatný do 27. prosince 2019. Úroková sazba byla stanovena na 5,757 % p.a.

Smlouva o třetím úvěrovém rámci mezi společnostmi ČEZ Distribuce, a. s. (dlužník), a ČEZ, a. s. (věřitel), byla podepsána 7. června 2012. Úvěr byl načerpán 11. června 2012 a je splatný do 7. června 2022. Úroková sazba byla stanovena na 3,91 % p.a. Všechny úvěrové rámce byly poskytnuty na financování implementace Projektu rekonstrukce a rozvoje distribuční soustavy v České republice („Projekt“).

Úrokové náklady vztahující se k úvěrům za rok 2012, resp. 2011 činily 470 800 tis. Kč, resp. 399 679 tis. Kč.

Přehled splatností úvěru (v tis. Kč)

	Úvěry
2013	1 287 550
2014	1 287 550
2015	1 287 550
2016 a dále	6 436 950
Celkem	10 299 600

Smlouva o úvěru s ČEZ, a. s., obsahuje následující zvláštní podmínky, které musí společnost dodržovat:

1. Údržba	Udržovat, opravovat, renovovat nemovitosti, které jsou součástí Projektu
2. Aktiva	Udržovat právní titul a držbu aktiv tvořících Projekt
3. Pojištění	Pojištit veškeré práce i nemovitosti, které jsou součástí Projektu
4. Služebnosti a užívací práva	Udržovat v platnosti užívací práva potřebná pro provozování Projektu
5. Životní prostředí	Implementovat Projekt v souladu s legislativou na ochranu životního prostředí

Společnost se dále zavázala splácet úroky a jistinu dle splátkového kalendáře, informovat věřitele o významných závazcích po splatnosti a nezměnit vlastnickou strukturu.

K 31. prosinci 2012 a 2011 společnost tyto podmínky dodržovala.

12. Krátkodobé závazky

K 31. prosinci 2012 a 2011 měla společnost krátkodobé závazky po lhůtě splatnosti více než 30 dní v částce 1 656 tis. Kč a 1 723 tis. Kč.

Společnost eviduje k 31. prosinci 2012 a 2011 částku ve výši 20 649 tis. Kč a 22 222 tis. Kč splatných závazků pojistného na sociální a zdravotní zabezpečení.

Stav krátkodobých záloh vykázaný k 31. prosinci 2012 a 2011 ve výši 10 501 590 tis. Kč a 11 352 977 tis. Kč pokrývají zejména nevyfakturované distribuční služby.

Dohadné účty pasivní zahrnují především nevyfakturované služby související s distribucí elektrické energie, nevyfakturované dodávky elektrické energie nakupované ke krytí ztrát distribuční sítě a nevyplacenou dovolenou za rok 2012.

Závazky vůči spřízněným osobám (viz odstavec 18).

13. Ostatní pasiva

Výdaje příštích období k 31. prosinci 2012 a 2011 zahrnují úroky z úvěru poskytnutého společností ČEZ, a. s., a jsou účtovány do nákladů období, do kterého věcně a časově přísluší.

Výnosy příštích období zahrnují příspěvky za připojení a jsou účtovány do výnosů období, do kterého věcně a časově přísluší.

Pohyby na výnosech příštích období v roce 2012 a 2011 (v tis. Kč)

Stav k 1. 1. 2011	8 269 538
Přírůstek za období roku 2011	562 594
Do výnosů rozpuštěno za období roku 2011	-670 739
Stav k 31. 12. 2011	8 161 393
Přírůstek za období roku 2012	731 389
Do výnosů rozpuštěno za období roku 2012	-702 350
Stav k 31. 12. 2012	8 190 432

Výnosy příštích období zahrnují zejména příspěvky na připojení ve smyslu energetického zákona 458/2000 Sb. a vyhlášky ERÚ 51/2006 Sb. Jedná se o příspěvky, které společnost dle interních pravidel rozpouští do výnosů ve výši 1/20 vybraných příspěvků ročně.

14. Daň z příjmů

	2012 v tis. Kč	2011 v tis. Kč
Zisk před zdaněním	5 272 756	6 959 299
Rozdíly mezi účetními a daňovými odpisy	317 109	541 177
Rozdíly mezi účetními a daňovými zůstatkovými cenami vyřazeného dlouhodobého majetku	86 624	55 603
Neodečitatelné náklady		
Tvorba/zúčtování rezerv	-12 210	10 580
Tvorba opravných položek	47 465	27 377
Náklady vztahující se k minulému zdaňovacímu období	-42 523	59 170
Ostatní	34 522	44 997
Zdanitelný příjem	5 703 743	7 698 203
Sazba daně z příjmů	19 %	19 %
Daň	1 083 711	1 462 658
Slevy na dani	-211	-214
Rezerva na daň z příjmů	1 083 500	1 462 444
Úprava daně minulých let	3 685	4 950
Splatná daň	1 087 185	1 467 394

Výpočet daně z příjmů za rok 2012, resp. 2011 je předběžný. Společnost podává řádné daňové přiznání do 30. června následujícího účetního období.

Společnost vyčíslila odloženou daň následovně (v tis. Kč):

Položky odložené daně	31. 12. 2012		31. 12. 2011	
	Odložená daňová pohledávka	Odložený daňový závazek	Odložená daňová pohledávka	Odložený daňový závazek
Rozdíl mezi účetní a daňovou zůstatkovou cenou dlouhodobého majetku	-	-11 742 803	-	-11 855 979
Ostatní přechodné rozdíly				
Opravné položky k pohledávkám	33 128	-	24 116	-
Rezervy	43 463	-	45 783	-
Ostatní	17 097	-117	16 699	-
Celkem	93 688	-11 742 920	86 598	-11 855 979
Netto		-11 649 232		-11 769 381

15. Majetek a závazky nevykázané v rozvaze

Společnost má sjednáno pojištění v rozsahu:

- pojištění na budovy a stavby a vybrané movité věci (transformovny, administrativní budovy),
- pojištění inženýrských staveb (soubor nadzemních rozvodných sítí systému velmi vysokého a vysokého napětí).

Další pojištění se týká obecné odpovědnosti a odpovědnosti za škodu způsobenou vadným výrobkem a pojištění odpovědnosti za škody způsobené členy orgánů společnosti.

K 31. prosinci 2012 a 2011 má společnost uzavřeny smlouvy na budoucí dodávky dlouhodobého majetku (investice a opravy) v přibližné výši 4 137 725 tis. Kč a 5 457 370 tis. Kč. Částka smluvních závazků na budoucí roky se k 31. 12. 2012, resp. 2011 skládá ze smluvní částky na investice ve výši 3 892 499 tis. Kč a 5 190 620 tis. Kč, na opravy ve výši 161 392 tis. Kč a 189 178 tis. Kč a přeložky ve výši 83 834 tis. Kč a 77 572 tis. Kč.

Společnost vede několik právních sporů, které se týkají především připojení solárních elektráren k distribuční soustavě.

Na základě provedených právních analýz je vedení společnosti přesvědčeno, že riziko spojené s neúspěchem v těchto sporech je velmi malé a není pravděpodobné, že by společnosti v budoucnu na základě těchto právních sporů vznikly významné závazky.

16. Výnosy

Rozpis výnosů společnosti z běžné činnosti (v tis. Kč)

	2012	2011
Použití sítí	36 751 683	34 945 607
Poskytnutá rezervovaná kapacita	8 326 472	8 532 931
Poskytnutí systémových služeb	5 032 398	5 410 381
Dotace ze státního rozpočtu na pokrytí vícenákladů OZE	1 691 254	3 183 491
Ostatní energetické služby	324 419	169 432
Ostatní neenergetické služby	239 018	240 912
Výnosy celkem	52 365 244	52 482 754

Převážná část výnosů společnosti za rok 2012, resp. 2011 představuje tržby z poskytování služeb distribučních sítí zákazníkům, výrobcům a obchodníkům s elektrickou energií. Ceny za služby spojené s poskytováním distribučních sítí podléhají cenové regulaci Energetického regulačního úřadu (ERÚ) a byly stanoveny cenovým rozhodnutím ERÚ pro rok 2012, resp. 2011.

Výnosy společnosti byly realizovány v České republice.

17. Osobní náklady

Rozpis osobních nákladů (v tis. Kč)

	2012		2011	
	Celkový počet zaměstnanců	Z toho řídicí pracovníci	Celkový počet zaměstnanců	Z toho řídicí pracovníci
Průměrný počet zaměstnanců	1 197	25	1 227	25
Mzdy	678 616	49 635	676 811	49 865
Odměny členům orgánů	2 057	–	2 136	–
Sociální zabezpečení a zdravotní pojištění	227 849	11 637	229 440	13 806
Sociální náklady	106 361	3 456	77 565	3 084
Osobní náklady celkem	1 014 883	64 728	985 952	66 754

18. Informace o spřízněných osobách

Členové statutárního a dozorčího orgánu a řídicí pracovníci mají výhody spočívající v použití automobilů pro soukromé účely, v životním pojištění a v dalších odměnách vč. odměny členům orgánů.

V roce 2012 a 2011 neobdrželi členové statutárních a dozorčích orgánů a řídicí pracovníci žádné půjčky, přiznané záruky a zálohy a nevlastní žádné akcie společnosti.

Spřízněnými osobami uvedenými v následujících přehledech jsou podniky ve Skupině ČEZ.

V důsledku uskutečnění fúze sloučením a převodu jmění na společnost ČEZ OZ uzavřený investiční fond a.s. zaniklo celkem 12 níže uvedených společností – vykázané vztahy za rok 2011 vykazované vůči zaniklým společnostem jsou v roce 2012 vykázané jako vztahy vůči společnosti ČEZ OZ uzavřený investiční fond a.s.

Fúzí zanikly společnosti: 3 L invest a.s., AREA-GROUP CL a.s., Bioplyn technologie s.r.o., Bohemian Development, a.s., DOMICA FPI s.r.o., eEnergy Hodonín a.s., eEnergy Ralsko - Kuřivody a.s., eEnergy Ralsko a.s., FVE Buštěhrad a.s., FVE Vranovská Ves a.s., GENTLEY a.s. a KEFARIUM,a.s.

Zálohy poskytnuté spřízněným osobám dosáhly k 31. prosinci 2012 a 2011 celkové výše 290 tis. Kč a 232 197 tis. Kč.

Pohledávky – ovládající a řídicí osoba k 31. prosinci 2012 a 2011 ve výši 2 955 973 tis. Kč a 1 891 156 tis. Kč představují zůstatek peněžních prostředků v systému cash pooling (viz odstavec 7).

Společnost čerpá úvěry od mateřské společnosti (viz odstavec 11).

Společnost běžně poskytuje služby spřízněným osobám.

V roce 2012 a 2011 dosáhl tento objem prodeje (v tis. Kč):

Spřízněná osoba	2012	2011
ČEZ Prodej, s.r.o.	28 150 103	29 870 292
Severočeské doly a.s.	333 055	329 534
ČEZ, a. s.	115 991	144 989
ČEZ ICT Services, a. s.	79 622	79 443
ČEZ Distribuční služby, s.r.o.	32 003	38 515
Teplárna Trmice, a.s.	4 373	3 817
Ústav jaderného výzkumu Řež a.s.	7 909	7 402
ČEZ Měření, s.r.o.	2 717	1 871
ČEZ Zákaznické služby, s.r.o.	1 833	1 598
ČEZ Logistika, s.r.o.	276	1 075
ČEZ Správa majetku, s.r.o.	800	828
Elektrárna Chvaletice a.s.	-	-614
ČEZ Obnovitelné zdroje, s.r.o.	1 506	987
ČEZ Energetické služby, s.r.o.	470	511
Bioplyn technologie s.r.o.	-	5
MARTIA a.s.	393	68
3 L invest a.s.	-	343
AREA-GROUP CL a.s.	-	117
ČEZ OZ uzavřený investiční fond a.s.	100	-
ČEZ Energo, s.r.o.	547	397
Energotrans, a.s.	52	-
ČEZ Teplárenská, a.s.	-	1
Celkem	28 731 750	30 481 179

Krátkodobé pohledávky za spřízněnými osobami k 31. 12. (v tis. Kč)

Spřízněná osoba	2012	2011
ČEZ Prodej, s.r.o.	9 528 326	10 690 128
ČEZ, a. s.	21 981	24 190
Severočeské doly a.s.	22 656	23 642
ČEZ ICT Services, a. s.	8 041	65 945
ČEZ Distribuční služby, s.r.o.	89 242	104 773
Teplárna Trmice, a.s.	493	273
Elektrárna Chvaletice a.s.	-	-
ČEZ Správa majetku, s.r.o.	351	87
ČEZ Měření, s.r.o.	49 566	66 106
ČEZ Zákaznické služby, s.r.o.	30 726	41 765
Ústav jaderného výzkumu Řež a.s.	557	469
ČEZ Energetické služby, s.r.o.	43	45
ČEZ Obnovitelné zdroje, s.r.o.	31	58
ČEZ Logistika, s.r.o.	24	1 173
ČEZ Energo, s.r.o.	50	49
MARTIA a.s.	39	-
Energotrans, a.s.	29	-
Celkem	9 752 155	11 018 703

Společnost nakupuje výrobky a využívá služeb spřízněných osob v rámci běžné obchodní činnosti podniku. V roce 2012, resp. 2011 činily nákupy (tis. Kč):

Spřízněná osoba	2012	2011
ČEZ Distribuční služby, s.r.o.	4 294 663	4 421 270
ČEZ Logistika, s.r.o.	2 916 888	3 039 049
ČEZ Prodej, s.r.o.	3 063 805	2 346 182
ČEZ Měření, s.r.o.	1 892 396	1 897 392
ČEZ ICT Services, a. s.	1 112 407	1 234 865
ČEZ Zákaznické služby, s.r.o.	551 413	637 715
ČEZ, a. s.	381 996	604 500
ČEZ Obnovitelné zdroje, s.r.o.	245 577	222 769
ČEZ Správa majetku, s.r.o.	217 599	224 277
ČEZ Energetické služby s.r.o.	14 299	41 285
Teplárna Trmice, a.s.	62 311	40 101
MARTIA a.s.	28 759	11 296
Ústav jaderného výzkumu Řež a.s.	1 536	2 307
Elektrárna Chvaletice a.s.	817	817
AREA-GROUP CL a.s.	-	210 900
3 L invest a.s.	-	478 530
ČEZ OZ uzavřený investiční fond a.s.	701 200	-
SD - KOMES, a.s.	30	-
ČEZ Energo, s.r.o.	32 582	26 557
Energotrans, a.s.	21 649	-
ČEZ Teplárenská, a.s.	1 280	19
Severočeské doly a.s.	15	5
CITELUM, a.s.	2 167	1 009
OSC, a.s.	560	598
SINIT,a.s.	9 164	2 210
Celkem	15 553 113	15 443 653

Zálohy přijaté od spřízněných osob dosáhly k 31. prosinci 2012 a 2011 celkové výše 9 406 935 tis. Kč a 10 379 525 tis. Kč. Většinu těchto záloh tvořily zálohy na distribuční služby přijaté od společnosti ČEZ Prodej, s.r.o.

Krátkodobé závazky vyjma přijatých záloh od spřízněných osob k 31. 12. (v tis. Kč)

Spřízněná osoba	2012	2011
ČEZ Distribuční služby, s.r.o.	536 363	592 572
ČEZ Prodej, s.r.o.	1 008 992	419 130
ČEZ ICT Services, a. s.	213 119	134 551
ČEZ Logistika, s.r.o.	252 672	189 056
ČEZ Měření, s.r.o.	210 208	212 454
ČEZ, a. s.	74 777	115 511
ČEZ Zákaznické služby, s.r.o.	60 578	66 247
ČEZ Správa majetku, s.r.o.	24 058	24 026
ČEZ Obnovitelné zdroje, s.r.o.	25 877	32 561
Teplárna Trmice, a.s.	20 970	12 276
MARTIA a.s.	1 855	554
Ústav jaderného výzkumu Řež a.s.	122	366
Elektrárna Chvaletice a.s.	82	82
ČEZ Energetické služby, s.r.o.	603	9 839
3 L invest a.s.	-	19 674
AREA-GROUP CL a.s.	-	8 848
ČEZ Energo, s.r.o.	7 348	6 825
Energotrans, a.s.	13 189	-
ČEZ Teplárenská, a.s.	142	2
Severočeské doly a.s.	2	2
CITELUM, a.s.	37	582
OSC, a.s.	482	718
SINIT,a.s.	2 557	913
Celkem	2 454 033	1 846 789

19. Ostatní provozní náklady a výnosy

Ostatní provozní výnosy tvoří zejména rozpouštění příspěvků na připojení (viz odstavec 13) a přefakturované náklady na přeložky.

Ostatní provozní náklady tvoří zejména náklady na přeložky a náklady na pojištění majetku a odpovědnosti za škody sjednané na dané období.

20. Přehled o peněžních tocích

Přehled o peněžních tocích byl zpracován nepřímou metodou.

21. Přehled o změnách vlastního kapitálu (viz odstavec 9)

Identifikace společnosti ČEZ Distribuce, a. s.

072

ČEZ Distribuce, a. s.
Teplická 874/8
405 02 Děčín IV-Podmokly
Česká republika

Zápis v obchodním rejstříku vedeném
Krajským soudem v Ústí nad Labem, oddíl B, vložka 2145

Rok vzniku:	2010
Právní forma:	akciová společnost
IČ:	247 29 035
DIČ:	CZ24729035
Bankovní spojení:	Komerční banka, a.s., č. ú. 35-4544580267/0100
Telefon:	+420 411 121 111
Fax:	+420 411 122 997
Internet:	www.cezdistribuce.cz
E-mail:	info@cezdistribuce.cz

Číslo licence: 121015583
Registrační číslo OTE: 715

Uzávěrka obsahu Výroční zprávy 2012: 27. 4. 2013

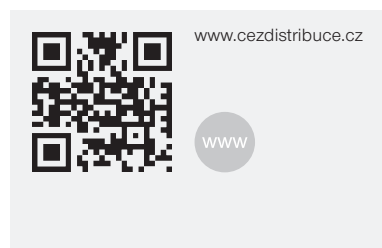


Schéma struktury koncernu
Abecední seznam společností – členů koncernu

