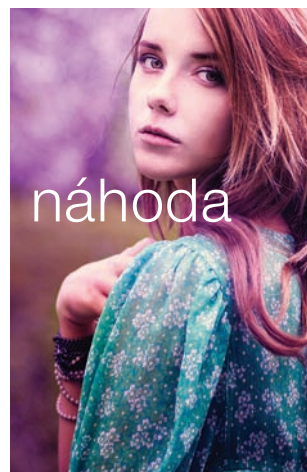




ČEZ Distribuce, a. s.

Výroční zpráva 2014



SEZONA 2014

10

let už seriál běží

3 589 039

zákazníků v něm v roce 2014
hrálo hlavní roli

162 583

km vedení představovalo délku
filmového pásu v roce 2014

57 918

transformačních stanic VN/NN tvořilo
doprovodné hudební těleso v roce 2014

5 461

MW představovalo v roce 2014
maximální zatížení sítě během natáčení

43 331

GWh energie nateklo v roce 2014
do natáčení seriálu

V HLAVNÍ ROLI
zákazníci

MEDIÁLNÍ PARTNER
úsek Generálního ředitele

NÁMĚT
úsek Řízení sítí

HUDBA
zaměstnanci

CASTING
úsek Řízení distribučních aktiv

VÝPRAVA
akcionář

SKRIPT
dozorčí rada

PRODUKCE
úsek Finance a správa

VÝROBA
úsek Obnova a údržba distribučních sítí

REŽIE
představenstvo

SEZONA 2014

seriál o reálných zákaznících a jejich zkušenostech se společností ČEZ Distribuce

V každé sezoně nás čeká velké množství zajímavých událostí, ať už radostných, dramatických, objevných, zcela nových, náročných či rutinních. Nebylo tomu jinak ani v roce 2014, který shrnuje tato výroční zpráva. Energie je všude kolem nás, představuje ji místní komunikace, po které jezdí auta, chodí chodci, či hřiště, na němž si hrají děti. Energie každého člověka je zcela jedinečná a jen na nás samotných záleží, jak ji využijeme. Energie je nekonečno, je to vlastně nekonečný seriál, který prožívá každý člověk v průběhu svého života.

Téměř nepočitatelné množství lidí,
neuvěřitelné množství osobních příběhů,
nepředstavitelné množství energie, které si na vás,
našich zákaznících, velmi ceníme...

Náš seriál běží již téměř deset let.
Série roku 2014 se zaměřuje na skutečné
životní příběhy aktérů, které sleduje
i ve zdánlivě běžných situacích, v nichž hraje
naše společnost významnou roli.
Seriál je v tomto směru nesmírně autentický,
za což vděčí skutečnosti, že si jeho scénář
píší herci přímo na tělo.

Na celém projektu je znát,
že štáb i produkce svým hercům fandí a snaží se jim
vytvořit pro jejich výkony co nejlepší podmínky.

Seriál rozhodně nemá v plánu skončit.

Casting je stále otevřen. Kdo chce,
může si účinkování v něm vyzkoušet sám –
není v něm totiž malých rolí...

ZÁBĚR	
4	Údaje o osobách odpovědných za výroční zprávu
5	Zpráva nezávislého auditora k výroční zprávě
6	Úvodní slovo předsedy představenstva
8	Přehled vybraných ukazatelů společnosti
10	Hlavní události roku 2014 a 2015 do uzávěrky výroční zprávy
14	Orgány společnosti

ZÁBĚR	
18	Zpráva o podnikatelské činnosti
18	Hospodaření společnosti
21	Očekávaná hospodářská a finanční situace v roce 2015
22	Investice
26	Informace o hlavním předmětu činnosti společnosti
29	Řízení bezpečnosti a jakosti, ochrana životního prostředí
30	Akcie a akcionáři
31	Personalistika
32	Výzkum a vývoj
33	Dárcovství a sponzorský program
34	Vývoj legislativního rámce

SEZONNA 2014

ZÁBĚR

38	Základní organizační schéma ČEZ Distribuce, a. s., k 1. 4. 2015
39	Výklad pojmů a zkratk
41	Seznam tabulek a grafů výroční zprávy

ZÁBĚR

42	Zpráva o vztazích mezi propojenými osobami za rok 2014
42	Struktura vztahů mezi ovládající osobou a osobou ovládanou a mezi ovládanou osobou a osobami ovládanými stejnou ovládající osobou (dále jen „Propojené osoby“) Schéma struktury vztahů (viz samostatná příloha pod klopnou na zadní straně obálky) Abecední seznam společností (viz samostatná příloha pod klopnou na zadní straně obálky)
43	Úloha Ovládané osoby
44	Způsob ovládaní Ovládané osoby
44	Přehled jednání dle § 82 odst. 2 písm. d) zákona č. 90/2012 Sb., o obchodních společnostech a družstvech
44	Přehled vzájemných smluv
47	Posouzení vzniku újmy a jejího vyrovnání
48	Ostatní informace
48	Závěr

ZÁBĚR

49	Zpráva nezávislého auditora
50	Účetní závěrka ČEZ Distribuce, a. s., k 31. 12. 2014
50	Rozvaha
52	Výkaz zisku a ztráty
53	Přehled o peněžních tocích
54	Příloha účetní závěrky

ZÁBĚR

66	Identifikace ČEZ Distribuce, a. s.
----	------------------------------------



Výroční zpráva ČEZ Distribuce, a. s., za rok 2014 obsahuje QR kódy, které odkazují na konkrétní webové stránky (**www**) uvedené v samotném textu výroční zprávy nebo vedle příslušného QR kódu.

K načtení QR kódu je potřeba mobilní telefon s fotoaparátem, nainstalovaný software „čtečka QR kódů“ a pro přechod na příslušnou webovou stránku také připojení k internetu.

QR kód vyfotíte, čtečka ho rozpozná a poskytne vám přístup k informacím v něm obsaženým.

Údaje o osobách odpovědných za výroční zprávu

Odpovědnost za výroční zprávu

Čestné prohlášení

Údaje uvedené ve výroční zprávě ČEZ Distribuce, a. s., za rok 2014 odpovídají skutečnosti a žádné podstatné okolnosti, které by mohly ovlivnit přesné a správné posouzení akciové společnosti ČEZ Distribuce, nebyly opomenuty či zkresleny.

V Děčíně dne 6. května 2015



Ing. Richard Vidlička, MBA
předseda představenstva



Ing. Pavel Filipi
člen představenstva

Zpráva nezávislého auditora k výroční zprávě

Akcionáři společnosti ČEZ Distribuce, a. s.:

- I. Ověřili jsme účetní závěrku společnosti ČEZ Distribuce, a. s., (dále jen „společnost“) k 31. prosinci 2014 uvedenou na stranách 50–66, ke které jsme 30. ledna 2015 vydali výrok uvedený na straně 49.
- II. Ověřili jsme též soulad výroční zprávy s výše uvedenou účetní závěrkou. Za správnost výroční zprávy je odpovědný statutární orgán. Naším úkolem je vydat na základě provedeného ověření stanovisko o souladu výroční zprávy s účetní závěrkou.

Ověření jsme provedli v souladu s Mezinárodními auditorskými standardy a souvisejícími aplikačními doložkami Komory auditorů České republiky. Tyto standardy vyžadují, aby auditor naplánoval a provedl ověření tak, aby získal přiměřenou jistotu, že informace obsažené ve výroční zprávě, které popisují skutečnosti, jež jsou též předmětem zobrazení v účetní závěrce, jsou ve všech významných souvislostech v souladu s příslušnou účetní závěrkou. Účetní informace obsažené ve výroční zprávě jsme sesouhlasili s informacemi uvedenými v účetní závěrce k 31. prosinci 2014. Jiné než účetní informace získané z účetní závěrky a z účetních knih společnosti jsme neověřovali. Jsme přesvědčeni, že provedené ověření poskytuje přiměřený podklad pro vyjádření výroku auditora.

Podle našeho názoru jsou účetní informace uvedené ve výroční zprávě ve všech významných souvislostech v souladu s výše uvedenou účetní závěrkou.

Ernst & Young Audit, s.r.o.
evidenční č. 401



Martin Skácelík, statutární auditor
evidenční č. 2119

6. května 2015
Praha, Česká republika

Úvodní slovo předsedy představenstva

Vážené dámy, vážení pánové,

v loňském roce naše společnost dosáhla již druhý rok za sebou rekordního provozního výsledku před odpisy – EBITDA – ve výši 15,5 mld. Kč. Výsledek loňského roku jsme udrželi a ještě mírně navýšili o 2 mil. Kč. Nepříznivý vývoj povolených výnosů oproti roku 2013 se podařilo vykompenzovat nižšími regulovanými náklady, a tím jsme dosáhli provozního zisku v obdobné výši jako v roce 2013. Regulované náklady meziročně klesly o 0,9 mld. Kč, a to jak vlivem plánovaných úsporných opatření, tak vlivem dalších opatření, jako je kapitalizace majetku či změna klíčových procesů.

Investiční program společnosti jsme ve všech směrech splnili, a to rovnoměrně jak z pohledu rozložení v průběhu kalendářního roku, tak co do struktury investičních záměrů. Podařilo se nám to díky řadě přijatých organizačních opatření. Byla zahájena rekonstrukce rozvodny 110 kV Albrechtice, která umožnila podmíněčně otevřít tuto uzlovou oblast pro připojování zdrojů, a dále výstavba transformoven Škoda ELÚ III a Bavoryně. V roce 2014 jsme dokončili rekonstrukci vedení 110 kV Bezděčín – Jeřmanice a Studénka – Třebovice, zahájili rekonstrukci vedení Bezděčín – Semily, Vrchlabí – Nová Paka, Pečky – Kolín západ a postavili nové vedení 110 kV Kletné – Suchdol.

Dosahované objemy dokončených a aktivovaných investic nejen zlepšují technický stav našeho zařízení a umožňují jeho další rozvoj, ale zároveň mají pozitivní dopad do výsledků hospodaření – do povoleného zisku společnosti v následujících letech. V roce 2014 jsme investovali 7,9 mld. Kč do distribuční soustavy a zařadili majetek za 8,3 mld. Kč.

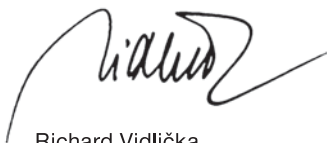
Dlouhodobě se snažíme také snižovat objem nedokončených investic, což je majetek, který z pohledu každé společnosti negeneruje zdroje na budoucí investice. V minulém roce jsme dosáhli historicky nejnižšího podílu nedokončených investic z celkového ročního objemu investic ve výši 23,8 %.

Pozitivní vývoj hodnoty ukazatelů kvality dodávky částečně ovlivnily příznivé klimatické podmínky roku 2014. Z velké části je však hodnota těchto ukazatelů výsledkem narůstajícího využívání nového dispečerského řídicího systému. Odvedená práce v oblasti snižování doby přerušení dodávky je reálným předpokladem pokračování pozitivního vývoje.

Evropská energetika prochází obdobím významných změn, daných naplňováním ambiciózních cílů v oblasti zvyšování energetické účinnosti a snižování emisí skleníkových plynů.

Distribuční společnosti tak mohou očekávat integraci dalších decentrálních nepredikovatelných zdrojů, ale i nutnost změn v provozování distribuční soustavy. Naše úsilí je proto zaměřeno nejenom na sledování a vyhodnocování trendů, ale také na pilotní projekty, v rámci kterých ověřujeme nová funkční řešení a vyhodnocujeme technické i ekonomické dopady. V oblasti pilotního projektu Smart Region Vrchlabí se dostáváme do závěrečné vyhodnocovací fáze. Již nyní ale připravujeme nebo realizujeme množství dalších pilotních projektů se zaměřením na nové komunikační technologie pro distribuční síť, na provozní měření v distribučních stanicích a na zajištění parametrů kvality při dalším rozvoji decentrálních zdrojů elektrické energie. Změny v energetice se dotýkají i zákazníků, jejich chování a očekávání. Pro zajištění dlouhodobě stabilního a srozumitelného rozsahu našich služeb připravujeme i nový model obsluhy distribučního zákazníka. Ve společnosti ČEZ Distribuce jsou vytvořeny podmínky pro další zlepšování služeb zákazníkům společnosti i pro zvyšování hodnoty ve prospěch akcionáře.

Děkuji všem zaměstnancům a obchodním partnerům za vykonanou práci a dobrou spolupráci, která, jak pevně věřím, bude i nadále přinášet výborné výsledky.



Richard Vidlička
předseda představenstva
a generální ředitel
ČEZ Distribuce, a. s.

Přehled vybraných ukazatelů společnosti

Vybrané ekonomické ukazatele

	Jednotka	2011	2012	2013	2014
Fyzický počet zaměstnanců k 31. 12.	počet	1 213	1 191	1 208	1 228
Tržby za prodej vlastních výrobků a služeb	mil. Kč	52 483	52 365	57 063	50 260
z toho: tržby z prodeje distribuce elektřiny	mil. Kč	52 242	52 126	56 839	50 038
EBITDA	mil. Kč	13 488	12 062	15 487	15 489
EBIT	mil. Kč	7 346	5 739	8 948	8 742
Čistý zisk	mil. Kč	5 674	4 306	6 876	6 769
Celková aktiva	mil. Kč	130 906	132 046	139 368	136 150
Vlastní kapitál	mil. Kč	86 360	86 165	90 042	91 095
Čistý dluh	mil. Kč	16 447	18 993	13 034	13 269
Celkový dluh/celkový kapitál	%	19,73	22,75	20,77	19,43
Investice	mil. Kč	10 224	8 594	7 879	7 953
Provozní cash flow	mil. Kč	11 777	10 768	16 694	13 334

Vybrané oborové ukazatele

	Jednotka	2011	2012	2013	2014
Zásobovaná oblast	km ²	52 001	52 001	52 001	52 001
Počet odběrných míst	počet	3 556 514	3 566 175	3 575 188	3 589 039
z toho: vvn, vn – velkoodběratelé	počet	14 482	14 593	14 682	14 706
nn – maloodběratelé-podnikatelé	počet	451 107	450 114	443 071	440 380
nn – maloodběratelé-domácnosti	počet	3 090 925	3 101 468	3 117 435	3 133 953
Maximální zatížení sítě	MW	5 727	6 159	5 583	5 461
Rozvinutá délka vedení	km	158 267	159 456	160 915	162 583
z toho: vvn	km	9 720	9 745	9 782	9 808
vn	km	49 908	50 217	50 483	50 579
nn	km	98 639	99 494	100 650	102 196
Počet transformačních stanic vn/nn	počet	56 710	57 423	57 510	57 918
z toho: vlastní	počet	43 332	43 956	44 547	45 076
cizí	počet	13 378	13 467	12 963	12 842
Počet transformačních stanic vvn/vvn, vvn/vn	počet	231	233	238	239

Hlavní události roku 2014 a 2015 do uzávěrky výroční zprávy

Hlavní události roku 2014

Leden

- dne 15. 1. 2014 byla zahájena strategická stavba Albrechtice, rekonstrukce rozvodny 110 kV.

Únor

- dne 11. 2. 2014 získala společnost ČEZ Distribuce, a. s., osvědčení podnikatele (certifikát) ve věci přístupu k utajovaným informacím a manipulaci s nimi ve stupni důvěrné,
- proběhla setkání členů vedení společnosti se zaměstnanci ČEZ Distribuce, a. s., na pracovištích v regionu Morava.

Březen

- zahájena rekonstrukce vedení 35 kV Hradec Králové – letiště, která výrazně zvýší spolehlivost sítě v okrajových částech Hradce Králové.

Duben

- zahájeno kolektivní vyjednávání o podobě kolektivní smlouvy od roku 2015,
- dne 4. 4. 2014 představenstvo společnosti ČEZ Distribuce, a. s., schválilo dokument Výroční zpráva o opatřeních přijatých k provádění Programu rovného zacházení provozovatele distribuční soustavy v roce 2013,
- dne 28. 4. 2014 s účinností od 1. 5. 2014 byla notářským zápisem potvrzena změna stanov společnosti provedená za účelem přizpůsobení nové legislativě,
- zahájena výstavba nové rozvodny 110/22 kV TR Bavoryně, která řeší zásobování oblasti mezi západními a středními Čechami.

Květen

- ve dnech 13. a 14. 5. 2014 prověřila Mezinárodní energetická agentura připravenost ČEZ Distribuce, a. s., na stav energetické nouze v České republice,
- dne 29. 5. 2014 Ministerstvo financí ve spolupráci s Generálním finančním ředitelstvím ocenilo společnost ČEZ Distribuce, a. s., v rámci vyhlášení nejvýznamnějších poplatníků daně z příjmů právnických osob.

Červen

- společnost předala tři nové přístroje k sífování kožních transplantátů pro Klinikou popáleninové medicíny Fakultní nemocnice Královské Vinohrady – Praha.

Červenec

- aktualizované akční povodňové plány pro společnosti Lovochemie, a.s., Lovosice, Mondí Štětí a.s. a Constellium Extrusions Děčín s.r.o. zvýšily spolehlivost a bezpečnost zásobování těchto společností elektřinou.

Srpen

- ve dnech 20. a 21. 8. 2014 úspěšně proběhla prověrka v oblasti ochrany utajovaných informací, kterou ve společnosti ČEZ Distribuce, a. s., realizoval Národní bezpečnostní úřad,
- zahájena rekonstrukce vedení 110 kV, V1133 a V1134 Opočinek – Týnec nad Labem.

Září

- cvičení „Safeguard 2014“ (více informací lze získat na internetové stránce <http://www.cezdistribuce.cz/cs/zpravy-a-zajimavosti/tiskove-zpravy/>), které se uskutečnilo 11. 9. 2014 v transformovně Kletné, prověřilo spolupráci ČEZ Distribuce, a. s., ČEPS, a.s., Armády ČR, Policie ČR a Hasičského záchranného sboru ČR v případě vzniku mimořádné události – napadení transformovny Kletné,
- ukončena rekonstrukce významného vedení 110 kV č. 651/652, které propojuje transformovny 110/22 kV Studénka a 110/22 kV Třebovice se zasmyčkováním do transformovny 110/22 kV Poruba.



Říjen

- projekt „Inteligentní systém pro bezpečné a spolehlivé zásobování oblasti elektrickou energií“, kterého se účastní ČEZ Distribuce, a. s., získal grant Technologické agentury České republiky,
- dne 16. 10. 2014 byl podepsán dodatek č. 9 Kolektivní smlouvy ČEZ Distribuce, a. s., na období let 2008–2014.

Listopad

- ve dnech 5. a 6. 11. 2014 provedlo v akciové společnosti ČEZ Distribuce Sdružení pro certifikaci systému jakosti recertifikační audit systému environmentálního managementu. ČEZ Distribuce, a. s., při něm obhájila certifikát na další tři roky,
- byla ukončena nejvýznamnější stavba regionu Západ – rekonstrukce rozvodny TR110/22 kV Plzeň, Škoda ELÚ III – v rámci koncepce napájení města Plzně z napěťové hladiny 110 kV.

Prosinec

- ve dnech 2. až 5. 12. 2014 byl vyhlášen kalamitní stav v okresech Chrudim, Přerov a Svitavy z důvodu ledovky. Výpadky elektrické energie se podařilo odstranit v rekordně krátkém čase,
- dne 2. 12. 2014 Energetický regulační úřad vydal rozhodnutí, kterým schválil změny Pravidel provozování distribučních soustav pro provozovatele ČEZ Distribuce, a. s.,
- ukončena rekonstrukce rozvodny 110 kV TR Babylon, včetně vlastní spotřeby a HDO, a rekonstrukce vedení 110 kV Bezděčín – Semily.

Hlavní události roku 2015 do uzávěrky výroční zprávy

Leden

- ve dnech 9. až 11. 1. 2015 přešly přes zásobovací území společnosti dvě fronty doprovázené silným nárazovým větrem o rychlostech výrazně přesahujících 100 km/hod. Větrné nárazy způsobily výrazně zvýšenou poruchovost na zařízení distribuční soustavy (1 496 poruch),
- zahájení rekonstrukce vedení 110 kV Pečky – Kolín, která navazuje na rozsáhlou rekonstrukci všech vedení 110 kV mezi rozvodnami Čechy Střed a Týnec nad Labem.

Únor

- na základě aktualizace smlouvy o připojení mezi společnostmi ČEZ Distribuce, a. s., a ČEPS, a.s., byla pro připojování výroben podmíněně otevřena uzlová oblast Vítkov v regionu Západ.

Březen

- dne 10. 3. 2015 bylo vydáno rozhodnutí jediného akcionáře v působnosti valné hromady ke změně stanov; v čl. 14 odst. 1 se mění počet členů představenstva z pěti na šest.

Duben

- k 1. 4. 2015 přechází Ing. Petra Šárová na pozici jednatelky společnosti ČEZ Prodej, s.r.o., a Ing. Karel Kohout na pozici jednatele ve společnosti ČEZ Distribuční služby, s.r.o.; na základě rozhodnutí jediného akcionáře se k 1. 4. 2015 stal členem představenstva společnosti ČEZ Distribuce, a. s., Bc. Tomáš Murtinger, který byl pověřen řízením úseku Finance a správa; dále se členem představenstva společnosti od stejného data stal Ing. Jiří Kudrnáč, jenž byl pověřen řízením úseku Obnova a údržba distribučních sítí,
- dne 16. 4. 2015 představenstvo společnosti ČEZ Distribuce, a. s., schválilo dokument Výroční zpráva o opatřeních přijatých k provádění Programu rovného zacházení provozovatele distribuční soustavy v roce 2014.

85. díl

cesta za úspěchem

Synopse: Skončila doba studií a mladí muži-projektanti se vrací zpět do reálného života. Snaží se najít tu správnou cestu za úspěchem a za štěstím, najít si své místo na slunci. Tento mnohovýšňvý příběh diváka vtahuje do děje vším, co ke kvalitnímu dílu patří – dobrým scénářem, výbornými hereckými výkony, skvělou hudbou a dokonalým zpracováním, v neposlední řadě také pěknými kostýmy a prostředím. Autorům se zde podařilo navodit jedinečnou atmosféru časů, kdy zaniká období bezstarostnosti a divokých večírků a přichází nová etapa hledání a prvních pracovních uplatnění. Práce projektanta není vůbec jednoduchá záležitost a do doby, než ke slovu přijde Geoportál, se naši hrdinové pokoušejí zvládat její každodenní těžkosti.

Reálie: Geoportál Skupiny ČEZ dosud využilo více než 600 tisíc uživatelů.

Petr: Pro naši práci jsou důležité podklady, např. sdělení o existenci sítí, digitální data o poloze a parametrech technické infrastruktury i územně analytické podklady poskytované oprávněným subjektům pro plánování jejich rozvoje atd. Díky této aplikaci získáváme snadno, pohodlně a rychle přístup k potřebným informacím, a ještě k tomu zcela zdarma.

V HLAVNÍ ROLI projektanti a Geoportál

MEDIÁLNÍ PARTNER úsek Generálního ředitele **NÁMĚT** úsek Řízení sítí

HUDBA zaměstnanci **CASTING** úsek Řízení distribučních aktiv

VÝPRAVA akcionář **SKRIPT** dozorčí rada **PRODUKCE** úsek Finance a správa

VÝROBA úsek Obnova a údržba distribučních sítí **REŽIE** představenstvo

Orgány společnosti

V souladu s platnými právními předpisy a Stanovami ČEZ Distribuce, a. s., valná hromada volí a odvolává členy představenstva, dozorčí rady a personálního výboru. Zaměstnanci volí kandidáty do dozorčí rady z řad zaměstnanců.

Dozorčí rada

Dozorčí rada je kontrolním orgánem společnosti, dohlíží na výkon působnosti představenstva a na výkon podnikatelské činnosti společnosti. Valná hromada v souladu s platným zněním stanov společnosti volí šest členů dozorčí rady, z nichž jsou dva voleni z kandidátů zvolených zaměstnanci podle Volebního řádu společnosti. V návaznosti na stanovy společnosti podrobnosti zasedání, schvalování, jednání a rozhodování dozorčí rady upravuje Jednací řád dozorčí rady.

Členové dozorčí rady

Ivo Hlaváč (* 1976)

člen dozorčí rady od 1. 3. 2014

předseda dozorčí rady od 28. 5. 2014

Absolvent Filozofické fakulty Univerzity Palackého v Olomouci, oboru sociologie.

V současné době zastává pozici ředitele divize pro vnější vztahy a regulace ve společnosti ČEZ, a. s.

Je členem dozorčí rady ČEZ Distribuční služby, s.r.o.

Jaroslav Janda (* 1945)

člen dozorčí rady od 1. 1. 2012

místopředseda dozorčí rady od 24. 1. 2012

Absolvent Vysoké školy strojní a elektrotechnické v Plzni (dnes Západočeská univerzita v Plzni).

V současné době zastává pozici vedoucího útvaru výkon správy domácích majetkových účastí ČEZ, a. s.

Do 30. 6. 2014 byl předsedou dozorčí rady společnosti PPC Úžín, a.s., 1. 7. 2014 společnost zanikla.

Do 6. 8. 2014 byl předsedou dozorčí rady společnosti ČEZ Zákaznické služby, s.r.o., dále je členem dozorčí rady této společnosti.

Od 1. 3. 2014 je členem dozorčí rady společnosti ČEZ Korporátní služby, s.r.o.

Tomáš Pleskač (* 1966)

člen dozorčí rady od 1. 1. 2012

předseda dozorčí rady od 24. 1. 2012 do 27. 5. 2014

Absolvent Provozně-ekonomické fakulty Vysoké školy zemědělské v Brně (dnes Mendelova univerzita v Brně), titul MBA získal na Prague International Business School.

V současné době zastává pozici ředitele divize zahraničí ČEZ, a. s. Je členem představenstva společnosti ČEZ, a. s., místopředsedou představenstva Akenerji Elektrik Üretim A.Ş. (Turecko), místopředsedou představenstva Akcez Enerji Yatırımları Sanayi ve Ticaret A.S. (Turecko), předsedou představenstva CM European Power International B.V. (Holandsko), členem dozorčí rady CEZ Razpredelenie Bulgaria AD, předsedou dozorčí rady CEZ Bulgaria EAD, členem dozorčí rady CEZ Romania S.A.

Petr Štulc (* 1968)

člen dozorčí rady od 1. 6. 2014

Absolvent Přírodovědecké a Matematicko-fyzikální fakulty Univerzity Karlovy v Praze.

V současné době zastává pozici ředitele útvaru rozvoj podnikání ve společnosti ČEZ, a. s.

Je místopředsedou energetického výboru BIAC OECD a členem Energy Policy & Generation Committee ve sdružení Eurelectric. Dále je členem dozorčích rad Veolia Energie ČR, a.s., Jadrová energetická společnost Slovenska, a. s., a Akenerji Elektrik Üretim A.Ş.

Karel Čech (* 1958)

člen dozorčí rady zvolený zaměstnanci od 16. 12. 2011

Absolvent střední průmyslové školy elektrotechnické.

Pracuje v úseku Obnova a údržba DS, ČEZ Distribuce, a. s., ve funkci technik řízení dodavatelů – senior.

Irena Klůsová (* 1953)

členka dozorčí rady zvolená zaměstnanci od 16. 12. 2011

Absolventka střední průmyslové školy stavební.

Pracuje v úseku Generálního ředitele ČEZ Distribuce, a. s., ve funkci asistent – koordinátor.

Je členkou správní rady Nadačního fondu SENIŘI SKUPINY ČEZ.

Představenstvo

Představenstvo je statutárním orgánem společnosti, řídí její činnost a jedná jejím jménem. Členy představenstva volí a odvolává valná hromada. Působnost představenstva je vymezena stanovami společnosti schválenými valnou hromadou. Představenstvo rozhoduje o všech záležitostech společnosti, pokud je právní předpis nebo stanovy společnosti nesvěřují do působnosti jiného orgánu společnosti. Podrobnosti o zasedání, schvalování, jednání a rozhodování představenstva upravuje vlastní Jednací řád představenstva ČEZ Distribuce, a. s.

Představenstvo má pět členů, členové představenstva volí svého předsedu a místopředsedu.

V souladu s právními předpisy a stanovami společnosti je o vybraných záležitostech informována dozorčí rada, popřípadě vyžadováno její stanovisko nebo předchozí souhlas k rozhodnutí představenstva.

Richard Vidlička (* 1966)

předseda představenstva od 1. 10. 2010

Absolvent Vysoké školy ekonomické v Praze. Na University of Pittsburgh, Joseph M. Katz Graduate School of Business, získal titul MBA.

Je členem představenstva EDSO for Smart Grids (Brusel), předsedou DSO Committee Eurelectric a předsedou správní rady Českého sdružení regulovaných elektroenergetických společností (ČSRES).

Pavel Filipi (* 1953)

člen představenstva od 1. 10. 2010

Absolvent Českého vysokého učení technického v Praze, postgraduálního studia Systémové řízení v energetice a certifikovaného studia corporate governance.

Je členem správní rady ČSRES.

Radim Černý (* 1974)

člen představenstva od 1. 6. 2012

Absolvent Západočeské univerzity v Plzni.

Jiří Kudrnáč (* 1965)

člen představenstva od 1. 4. 2015

Absolvent Českého vysokého učení technického v Praze, Fakulty elektrotechnické.

Tomáš Murtinger (* 1978)

člen představenstva od 1. 4. 2015

Absolvent bakalářského studia na Fakultě informatiky a statistiky na Vysoké škole ekonomické v Praze, oboru statistika a ekonometrie.

Seznam členů představenstva, kteří ukončili činnost v roce 2014, respektive do uzávěrky výroční zprávy

Petra Šárová (* 1968)

místopředsedkyně představenstva od 1. 10. 2010 do 31. 3. 2015

Karel Kohout (* 1953)

člen představenstva od 1. 3. 2012 do 31. 3. 2015

Principy odměňování členů představenstva a dozorčí rady

Principy odměňování členů představenstva a dozorčí rady společnosti se řídí pravidly schválenými valnou hromadou společnosti a jsou zakotveny ve smlouvách o výkonu funkce člena představenstva, respektive člena dozorčí rady, schválených rozhodnutím jediného akcionáře v působnosti valné hromady.

Jmenovité úkoly jednotlivých členů představenstva jsou rovněž schvalovány rozhodnutím jediného akcionáře v působnosti valné hromady, stejně jako vyhodnocování jejich plnění, které je v souladu s pravidly unbundlingu závislé výhradně na dosažených výsledcích společnosti. Tyto jmenovité úkoly jsou vyhodnocovány ročně.

V roce 2014 neposkytla společnost ČEZ Distribuce, a. s., členům představenstva a členům dozorčí rady úvěr ani půjčku a nepřevzala za ně žádná ručení nebo zajištění či plnění.

Synopse: Halibut musí být čerstvý a je třeba ho grilovat, nejlépe na olivovém oleji, z obou stran tak, aby byl stejnoměrně a dobře až do středu propečený. Stačí dochutit jen solí a pepřem. Dnes se to musí Monice obzvláště povést. Vždyť je to poprvé, co si troufla pozvat Vlada k sobě na oběd. Halibuta koupila u Itala v Hlaváčově ulici prvotřídního. Monika je nervózní. Nikoli kvůli rybě. Tu zvládne bravurně. Ale smůla se jí lepí na paty a už pět let to s žádným mužským prostě neklaplo. Vladio dorazí za deset minut. Zapíná gril. Červené světýlko ale zůstává zhasnuté.

Reálie: ČEZ Distribuce informuje o plánovaném přerušení dodávek elektřiny delším než 20 minut nejméně 15 dní předem na svých webových stránkách www.cezdistribuce.cz/odstavky nebo prostřednictvím informačních plakátů v blízkosti vašeho odběrného místa.

Monika: Byla jsem na pokraji zhroutení. Proč se mi musí stále něco takového stávat? Nezbylo mi než pozvat Vlada o několik ulic dále na pizzu. Naštěstí jí má také rád. No a toho halibuta jsme si pak dali k večeři, náramně se povedl.

schůzka

V HLAVNÍ ROLI Monika a Vlado

MEDIÁLNÍ PARTNER úsek Generálního ředitele **NÁMĚT** úsek Řízení sítí

HUDBA zaměstnanci **CASTING** úsek Řízení distribučních aktiv

VÝPRAVA akcionář **SKRIPT** dozorčí rada **PRODUKCE** úsek Finance a správa

VÝROBA úsek Obnova a údržba distribučních sítí **REŽIE** představenstvo

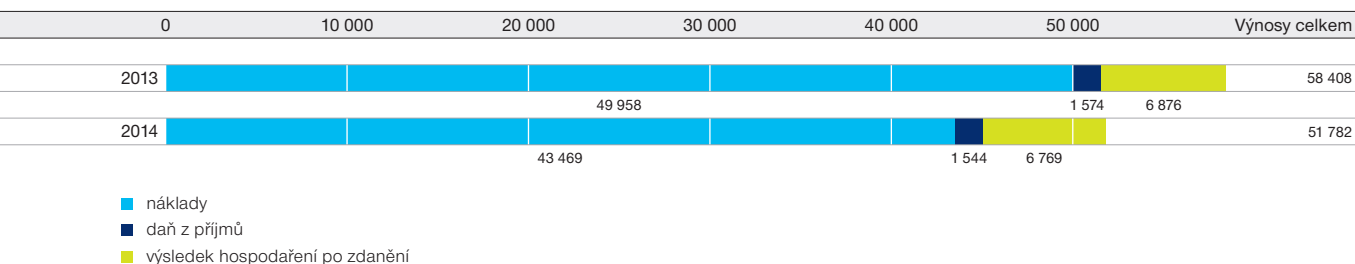
Zpráva o podnikatelské činnosti

Hospodaření společnosti

Akciová společnost ČEZ Distribuce byla založena Projektem vnitrostátní fúze splynutím s rozhodným dnem fúze 1. 1. 2010 a vznikla zápisem do obchodního rejstříku vedeného Krajským soudem v Ústí nad Labem, oddíl B, vložka 2145 dne 1. 10. 2010. Hlavním předmětem její činnosti je provoz distribuční soustavy a distribuce elektrické energie fyzickým a právnickým osobám.

Vývoj výnosů, nákladů a zisku

Tvorba výsledku hospodaření (mil. Kč)



V roce 2014 společnost dosáhla výsledku hospodaření před zdaněním ve výši 8 313 mil. Kč. Výsledek hospodaření po zdanění ve výši 6 769 mil. Kč představuje v porovnání s rokem 2013 pokles o 107 mil. Kč.

Provozního výsledku hospodaření bylo dosaženo ve výši 8 742 mil. Kč, v porovnání s rokem 2013 byl nižší o 206 mil. Kč zejména vlivem nižší hrubé marže z distribuce elektrické energie o 997 mil. Kč.

Finančního výsledku hospodaření bylo dosaženo ve ztrátě 429 mil. Kč vlivem úroků z přijatých úvěrů, což je o 69 mil. Kč nižší ztráta než v roce 2013.

Celkové náklady bez daně z příjmů v roce 2014 dosáhly výše 43 469 mil. Kč. Největší hodnotu tvořily prostředky vynaložené na úhradu nákladů spojených s podporou elektřiny z OZE, náklady na nákup systémových, přenosových a distribučních služeb a náklady na nákup silové elektrické energie na ztráty v celkové výši 27 458 mil. Kč, dále pak ostatní náklady výkonové spotřeby ve výši 7 306 mil. Kč, odpisy dlouhodobého majetku ve výši 6 747 mil. Kč, osobní náklady ve výši 1 068 mil. Kč, ostatní náklady z provozní činnosti ve výši 455 mil. Kč a finanční náklady ve výši 435 mil. Kč.

Celkové výnosy dosáhly v roce 2014 výše 51 782 mil. Kč a byly tvořeny tržbami z prodeje systémových a distribučních služeb, včetně souvisejících složek, ve výši 50 038 mil. Kč, ostatními výnosy provozní povahy ve výši 1 737 mil. Kč a finančními výnosy ve výši 7 mil. Kč. V porovnání s rokem 2013 byly celkové výnosy nižší o 6 626 mil. Kč, z čehož výnosy související s distribucí elektrické energie představují pokles ve výši 6 801 mil. Kč.

Struktura majetku a kapitálu

Aktiva

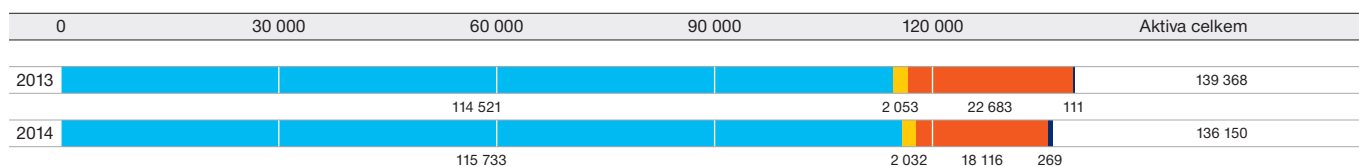
Bilanční suma dosáhla hodnoty 136 150 mil. Kč a oproti roku 2013 se snížila o 3 218 mil. Kč.

Dlouhodobý majetek dosáhl výše 117 765 mil. Kč a oproti roku 2013 vzrostl o 1 191 mil. Kč. Nejvýznamnější položku tvořily stavby v hodnotě 88 432 mil. Kč, dále samostatné movité věci ve výši 26 130 mil. Kč, nedokončené hmotné investice ve výši 1 882 mil. Kč, pozemky ve výši 808 mil. Kč a dlouhodobý nehmotný majetek ve výši 359 mil. Kč.

Oběžná aktiva v roce 2014 poklesla oproti předchozímu roku o 4 416 mil. Kč a dosáhla výše 18 344 mil. Kč. Největších hodnot dosáhly dohadné položky aktivní ve výši 10 173 mil. Kč, které představují převážně nevyfakturované dodávky služeb spojených s distribucí elektrické energie, pohledávky za ovládající a řídicí osobou v rámci skupinového cash poolingu ve výši 5 933 mil. Kč, krátkodobé pohledávky z obchodních vztahů v hodnotě 1 473 mil. Kč, krátkodobé poskytnuté zálohy ve výši 537 mil. Kč a materiál ve výši 164 mil. Kč.

Časové rozlišení dosáhlo hodnoty 41 mil. Kč a oproti roku 2013 se zvýšilo o 7 mil. Kč.

Struktura aktiv (mil. Kč)



- dlouhodobý hmotný a nehmotný majetek v užívání
- nedokončený dlouhodobý hmotný a nehmotný majetek + zaplacené zálohy
- krátkodobé pohledávky
- ostatní oběžná aktiva + ostatní aktiva

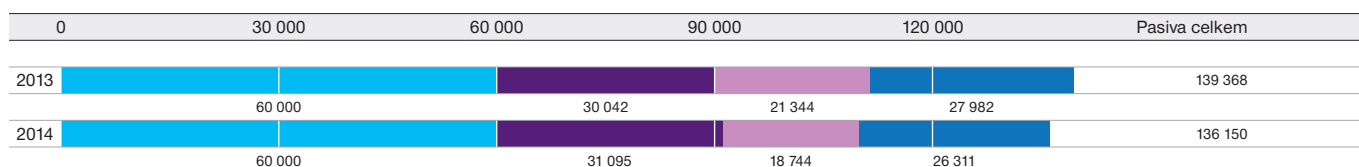
Pasiva

Hodnota vlastního kapitálu dosáhla výše 91 095 mil. Kč a oproti roku 2013 vzrostla o 1 053 mil. Kč. Největšími položkami vlastního kapitálu byl základní kapitál zapsaný v obchodním rejstříku ve výši 60 000 mil. Kč, rezervní fond ve výši 12 000 mil. Kč, výsledek hospodaření minulých let ve výši 12 325 mil. Kč a výsledek hospodaření za účetní období ve výši 6 769 mil. Kč.

Cizí zdroje dosáhly výše 37 189 mil. Kč a oproti předchozímu roku poklesly o 4 078 mil. Kč. Největší hodnoty byly tvořeny odloženým daňovým závazkem ve výši 11 477 mil. Kč, krátkodobými přijatými zálohami ve výši 11 368 mil. Kč, dlouhodobými závazky – ovládající a řídicí osoba ve výši 6 437 mil. Kč, dohadnými účty pasivními ve výši 2 903 mil. Kč, krátkodobými závazky z obchodních vztahů ve výši 2 842 mil. Kč a krátkodobými závazky – ovládající a řídicí osoba ve výši 1 288 mil. Kč.

Ostatní pasiva, představující především výnosy příštích období z podílů žadatelů o připojení, dosáhla hodnoty 7 866 mil. Kč a oproti předchozímu období poklesla o 193 mil. Kč.

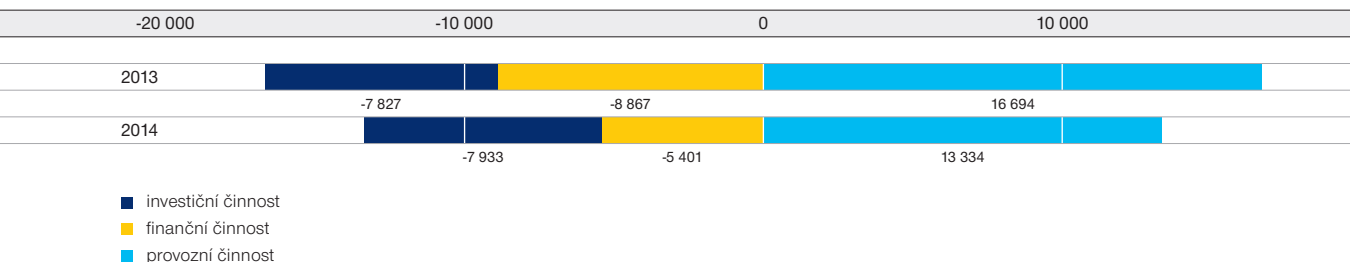
Struktura pasiv (mil. Kč)



- základní kapitál
- kapitálové fondy + fondy ze zisku + nerozdělený zisk + zisk běžného období
- krátkodobé závazky
- rezervy + dlouhodobé závazky + bankovní úvěry a výpomoci + ostatní pasiva

Peněžní toky

Peněžní toky (mil. Kč)



Krátkodobý finanční majetek dosáhl k 31. 12. 2014 výše 0,04 mil. Kč.

Na tvorbě peněžních prostředků z provozní činnosti ve výši 13 334 mil. Kč se podílely následující položky:

výsledek hospodaření z běžné činnosti před zdaněním	8 313 mil. Kč
zaplacená daň za běžnou činnost a doměrky daně za minulá období	-1 757 mil. Kč
odpisy stálých aktiv a pohledávek	6 771 mil. Kč
změny pracovního kapitálu	845 mil. Kč
ostatní provozní činnost	-838 mil. Kč

Na čerpání peněžních prostředků z investiční činnosti ve výši 7 933 mil. Kč se největší hodnotou podílely výdaje na nabytí stálých aktiv ve výši 7 953 mil. Kč.

Ve finanční činnosti se na čerpání peněžních prostředků ve výši 5 401 mil. Kč podílelo vyplacení dividend ve výši 5 716 mil. Kč, změna stavu čerpání peněžních prostředků v rámci skupinového cash pooling ve výši -1 603 mil. Kč a změna stavu úvěru ve výši 1 288 mil. Kč.

Přijaté bankovní a jiné úvěry a jejich splatnost

Společnost měla k 31. 12. 2014 úvěry ve výši 7 725 mil. Kč. Z toho byla dlouhodobá část úvěrů ve výši 6 437 mil. Kč a krátkodobá část ve výši 1 288 mil. Kč.

Úvěry jsou splatné k 27. 12. 2019 a k 7. 6. 2022 a byly poskytnuty na financování obnovy a rozvoje distribuční soustavy na hladině vn a nn.

Hlavní ekonomické ukazatele

	Jednotka	2013	2014
Rentabilita vlastního kapitálu, čistá (ROE netto)	%	7,80	7,47
Rentabilita aktiv, čistá (ROA netto)	%	5,07	4,91
EBIT marže	%	15,32	16,94
Finanční dluh/vlastní kapitál	%	10,23	8,53
Čistý dluh/EBITDA	%	84,16	85,50
Celková likvidita	%	77,52	69,09
Poměr provozního cash flow k závazkům	%	86,58	74,43
Obrat aktiv	1	0,43	0,38
Krytí stálých aktiv	%	93,78	92,56
Stupeň odepsanosti dlouhodobého hmotného majetku	%	52,68	53,33

Očekávaná hospodářská a finanční situace v roce 2015

Rok 2015 je šestým rokem třetího regulačního období. Plán nákupu a prodeje služeb souvisejících s distribucí elektrické energie vychází z předpokládané spotřeby elektrické energie v regionu ČEZ Distribuce, a. s., pro rok 2015 a cenových výměrů Energetického regulačního úřadu pro rok 2015, které zohledňují principy regulovaných cen jak na straně nákupu, tak na straně prodeje. Tyto principy mají zajistit pokrytí oprávněných nákladů distribuční společnosti, včetně tvorby zdrojů na obnovu a rozvoj distribuční soustavy a zajištění výnosů pro akcionáře.

Plán společnosti na rok 2015 předpokládá tržby za prodej vlastních výrobků a služeb ve výši 49 150 mil. Kč, hospodářský výsledek před zdaněním ve výši 6 491 mil. Kč a investiční výdaje ve výši 7 956 mil. Kč.

Investice

Investiční výstavba

V roce 2014 společnost investovala do obnovy a rozvoje distribuční soustavy 7 953 mil. Kč.

V rámci rozvoje distribuční soustavy bylo řešeno zejména zajištění dostatečné kapacity distribuční sítě a požadavky na připojování zákazníků a výroben.

Hlavní cíle investiční politiky

Hlavní aktivity v oblasti investiční výstavby byly zaměřeny na obnovu zařízení distribuční soustavy s cílem zlepšovat kvalitu dodávky, spolehlivost a bezpečnost provozu distribuční soustavy. Rozvojové záměry byly připraveny a realizovány v souladu s platnými právními předpisy, zejména s vyhláškou Energetického regulačního úřadu č. 540/2005 Sb., o kvalitě dodávek elektřiny a souvisejících služeb v elektroenergetice, a pravidly provozování distribučních soustav v platném znění. Mezi pokračující aktivity v oblasti rozvoje patří projekt Smart Region, ve kterém „Chytré sítě“ dovolí efektivní kombinování elektrické energie z tradičních a alternativních zdrojů. Tyto sítě jsou schopny reagovat na hrozící přetížení a přesměrovat tok elektřiny tak, aby se předešlo možným výpadkům a byla zaručena zvýšená spokojenost koncových zákazníků.

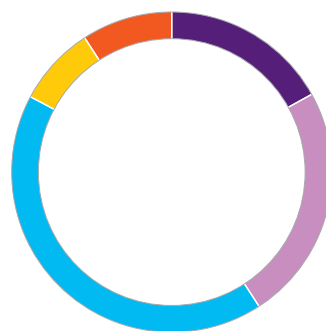
Přehled investovaných prostředků v letech 2013 a 2014, plán na rok 2015

Investiční výdaje (mil. Kč)

	2013	2014	Plán 2015
Stavby vvn	820	1 354	1 282
Stavby vn	2 547	1 927	2 232
Stavby nn	3 658	3 365	3 281
Elektroměry	549	618	427
Podpůrné investice	305	689	734
Celkem	7 879	7 953	7 956

Investice

	%
■ stavby vvn	17
■ stavby vn	24
■ stavby nn	42
■ elektroměry	8
■ podpůrné investice	9
Celkem	100



Investice do distribuční soustavy

Investiční činnost byla v roce 2014 zaměřena převážně na stavby vn a nn. Do těchto zařízení bylo v roce 2014 investováno 5 292 mil. Kč. Jednalo se zejména o rekonstrukce a obnovu kabelových a venkovních vedení a o výstavbu distribučních transformačních stanic vn/nn.

Objem investic do staveb vvn činil 1 354 mil. Kč. Jednalo se především o rekonstrukce rozvodn PS/DS a o rekonstrukce a výstavbu nových venkovních vedení vvn.

Investice do staveb, které se uskutečnily na základě požadavků zákazníků, dosáhly celkové výše 2 159 mil. Kč.

Nejvýznamnější stavby

Vlastní investice:

- Přeštice, rekonstrukce rozvodny 110 kV,
- Albrechtice, rekonstrukce rozvodny 110 kV,
- Babylon, rekonstrukce rozvodny 110 kV, vlastní spotřeby a hromadného dálkového ovládní,
- Mírovka, transformovna 400/110 kV, rekonstrukce rozvodny, 2. etapa,
- Odbočka Studénka – Třebovice, rekonstrukce vedení 2x 110 kV,
- Bezděčín – Semily, rekonstrukce vedení 110 kV,
- Pečky – Kolín západ, rekonstrukce vedení 110 kV,
- Opočíněk – Týnec nad Labem, rekonstrukce vedení 110 kV,
- Plzeň, Škoda ELÚ III, rekonstrukce transformovny 110/22 kV,
- Bavoryně, výstavba nové transformovny 110/22 kV.

Ostatní

Investiční prostředky ve výši 1 307 mil. Kč byly vynaloženy na činnosti podporující hlavní procesy distribuce, zejména na posílení provozních a řídicích systémů, kapitalizaci ICT a pořízení skladových areálů.

277. díl

šťastný

V HLAVNÍ ROLI Karel, jeho známý z nedaleké vesnice, Poruchová linka
MEDIÁLNÍ PARTNER úsek Generálního ředitele **NÁMĚT** úsek Řízení sítí
HUDBA zaměstnanci **CASTING** úsek Řízení distribučních aktiv
VÝPRAVA akcionář **SKRIPT** dozorčí rada **PRODUKCE** úsek Finance a správa
VÝROBA úsek Obnova a údržba distribučních sítí **REŽIE** představenstvo

Synopse: Rockový hudebník a výtvarník Karel se po letech vrací do starého venkovského domu, kde prožil dětství. Při malování obrazů na odlehlém místě, téměř mimo jakoukoli civilizaci, se pokouší zapomenout na dosavadní divoký způsob života. Jeho rozjímání však neustále narušují nějaké komplikace. Nejprve řeší protékající střechu, netáhnoucí komín, opadávající omítku, rozbitá okna... Dílo zkázy je dovršeno podzimními přivalovými dešti a silným větrem, jenž neutichá po dobu několika dnů. Karel se ocitá na pokraji zhroutení, řádění přírodního živlu ho odstříhlo od pevné linky a ponechává ho zcela bez elektřiny. Všude kolem se valí proudy vody, praskají stromy a jediná příjezdová cesta je zakryta bahnem a kamením. Nalezne tento hrůzostrašný příběh s prvky psychologického hororu své rozřešení?

Reálie: Poruchová linka je dostupná 24 hodin denně 7 dní v týdnu. Většina zákazníků nečeká na spojení s operátorem déle než 30 sekund. Poruchové čety ČEZ jsou v pohotovosti nepřetržitě a v příznivých podmínkách odstraní drtivou většinu poruch do 3 hodin.

Karel: Nikdo si nedokáže představit, že by musel delší dobu fungovat v domácnosti bez elektřiny. Byla to zoufalá situace, kolem půlnoci jsem se vydal do nejbližší vesnice. Naštěstí cestu znám i potmě. Probudil jsem známého a prostřednictvím internetu jsme našli číslo na Poruchovou linku. Iniciativu převzali operátoři a díky včasnému výjezdu byla oprava vedení provedena v nejrychlejším možném termínu. Za to jim patří veliký dík.

konec

Informace o hlavním předmětu činnosti společnosti

Hlavním posláním společnosti je distribuce elektrické energie fyzickým a právnickým osobám a stálé zvyšování kvality a spolehlivosti dodávky všem odběratelům. Společnost spravuje majetek distribuční soustavy, jejíž provoz řídí prostřednictvím technického dispečinku.

Provoz a údržba distribuční soustavy byly v roce 2014 zajištěny v kvalitě odpovídající standardům a požadavkům Řádu preventivní údržby. Plynulý provoz distribuční soustavy v průběhu roku negativně ovlivnily dva kalamitní stavy, způsobené nepříznivými povětrnostními vlivy. V průběhu kalamitních stavů došlo k 461 mimořádným přerušením distribuce elektřiny s dopadem na zákazníky delším než tři minuty. Mimo kalamitní stavy zaznamenal technický dispečink 29 poruch v systému vvn, 6 139 poruch v systému vn a 24 406 poruch v systému nn delších než tři minuty s postižením nejméně jednoho zákazníka. Dále bylo mimo kalamitní stavy provedeno 6 873 výměn poškozené pojistky v hlavní domovní pojistkové nebo kabelové skříni zákazníků. Společností jsou sledovány a vyhodnocovány ukazatele týkající se kvality a spolehlivosti dodávky a distribuce elektřiny a kvality poskytovaných služeb.

Souhrnná doba přerušení dodávky elektřiny u jednoho zákazníka (v minutách)

	0	50	100	150	200	250	Celkem
2013							266,3
2014							250,5

Jedním z těchto ukazatelů je souhrnná doba trvání přerušení distribuce elektřiny SAIDI (System Average Interruption Duration Index), která vyjadřuje celkovou průměrnou dobu, po kterou je u jednoho odběratele přerušena dodávka elektřiny v průběhu celého roku. Do vyhodnocení jsou zahrnuta všechna poruchová a plánovaná přerušení, ke kterým v průběhu roku došlo přímo v distribuční soustavě společnosti. Výjimku tvoří přerušení v důsledku nepříznivých povětrnostních vlivů, která se do vyhodnocení nezapočítávají.

www.cezdistribuce.cz



www

ČEZ Distribuce, a. s., vlastní a provozuje rozvodná zařízení distribuční soustavy v tomto rozsahu:

Rozvodná zařízení distribuční soustavy

	Jednotka	2013	2014
Rozvinutá délka vedení	km	160 915	162 583
z toho: vvn	km	9 782	9 808
vn	km	50 483	50 579
nn	km	100 650	102 196
Počet transformačních stanic vn/nn	počet	57 510	57 918
z toho: vlastní	počet	44 547	45 076
cizí	počet	12 963	12 842
Počet transformačních stanic vvn/vvn, vvn/vn	počet	238	239

Distribuční soustavou společnosti bylo v roce 2014 distribuováno 43 331 GWh elektrické energie.

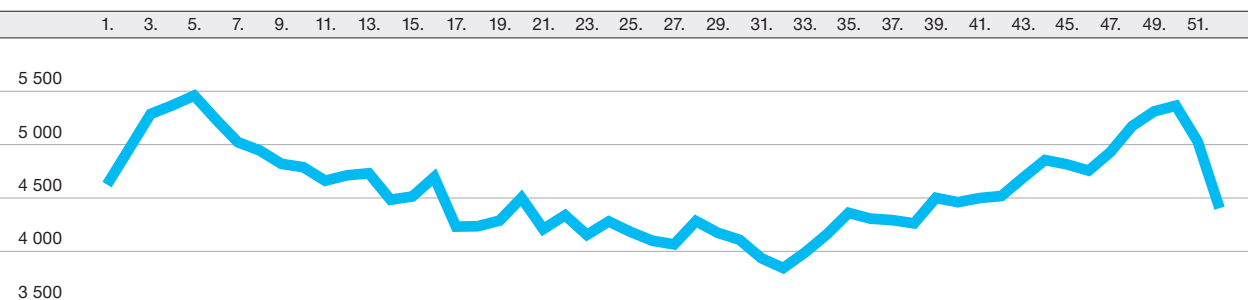
Roční bilance distribuce elektrické energie (GWh)

	2013	2014
Vstup do soustavy		
Dodávka ze sítě poskytovatelů přenosových služeb	22 148	23 094
Dodávka od zdrojů ČEZ, a. s.	7 455	6 963
Dodávka od sousedních poskytovatelů distribučních služeb	890	944
Dodávka zdrojů ostatních výrobců včetně samovýrobců	9 835	9 335
Dodávka ostatních zdrojů	131	134
Import (ze zahraničí) na úrovni distribučních služeb	405	30
Držitelé licence na distribuci (lokální distribuční soustava)	2 489	2 831
Vstup do soustavy celkem	43 353	43 331
Výstup ze soustavy		
Zákazníci na hladině vvn, vn	12 541	12 542
Zákazníci na hladině nn	14 168	13 641
Odběr výrobců ze sítě poskytovatelů distribučních služeb	1 721	1 765
Odběry ostatních zdrojů	131	134
Dodávka sousedním poskytovatelům distribučních služeb	5 493	5 806
Dodávka do sítě poskytovatelům přenosových služeb	1 832	1 471
Export (do zahraničí) na úrovni distribučních služeb	11	335
Držitelé licence na distribuci (lokální distribuční soustava)	5 194	5 570
Ostatní spotřeba poskytovatelům distribučních služeb	56	49
Ztráty	2 206	2 018
Výstup ze soustavy celkem	43 353	43 331

Objem elektrické energie nateklé do distribuční soustavy společnosti v roce 2014 činil 43 331 GWh. Rok 2014 je v celkovém objemu srovnatelný s rokem 2013. Došlo k poklesu o 0,05 %, což je o 22 GWh méně. Největší podíl ve výši 53,30 % představoval objem elektrické energie nateklé ze sítě ČEPS, a.s., který činil 23 094 GWh, a ve srovnání s rokem 2013 došlo k nárůstu o 946 GWh. Opatřená elektrická energie přímo ze zdrojů ČEZ, a. s., byla ve výši 6 963 GWh a ve srovnání s rokem 2013 došlo k poklesu o 492 GWh. Meziročně došlo k nárůstu elektrické energie od ostatních zdrojů o 3 GWh a k nárůstu dodávky od sousedních poskytovatelů distribučních služeb o 54 GWh. K poklesu došlo u dodávky ze zdrojů ostatních výrobců včetně samovýrobců o 500 GWh, import ze zahraničí klesl o 375 GWh. Dodávka od poskytovatelů lokálních distribučních služeb vzrostla o 342 GWh.

Objem distribuované elektrické energie zákazníkům na hladině vvn a vn v meziročním srovnání vzrostl o 1 GWh, objem distribuované elektrické energie na těchto hladinách představoval 28,94 % z celkové dodávky. Naopak u objemu distribuované elektrické energie na hladině nn došlo k poklesu o 527 GWh, jednalo se o 31,48% podíl na celkové dodávce. Odběr výrobců vzrostl oproti roku 2013 o 44 GWh, odběr ostatních zdrojů meziročně vzrostl o 3 GWh. U dodávek sousedním poskytovatelům distribučních služeb byl zaznamenán meziroční nárůst o 313 GWh, jejich podíl na celkovém objemu distribuované elektrické energie představoval 13,4 %. K poklesu došlo u dodávky zpět do sítě ČEPS, a.s., o 361 GWh, export do zahraničí byl ve výši 335 GWh a meziročně vzrostl o 324 GWh. Dodávka lokálním poskytovatelům distribučních služeb v meziročním srovnání vzrostla o 376 GWh. Objem ostatní spotřeby se snížil o 7 GWh, objem ztrát byl nižší o 188 GWh. Nejvyšší dosažené hodinové maximum 5 461 MW bylo zaznamenáno 28. 1. 2014 v 18 hodin.

Týdenní maxima (MW)



ČEZ Distribuce, a. s., prodává služby distribuce elektrické energie zákazníkům prostřednictvím obchodníků s elektrickou energií nebo přímým prodejem. V roce 2014 měla ČEZ Distribuce, a. s., rámcovou smlouvu s 87 aktivními obchodníky.

Počet odběrných míst

	Jednotka	2013	2014
vvn, vn – velkooběratelé	počet	14 682	14 706
nn – malooběratelé-podnikatelé	počet	443 071	440 380
nn – malooběratelé-domácnosti	počet	3 117 435	3 133 953
Celkem		3 575 188	3 589 039

V roce 2014 bylo připojeno 16 tisíc nových odběrných míst a u 15 tisíc odběrných míst byla navýšena hodnota rezervovaného příkonu. Současně bylo v roce 2014 připojeno 170 nových výroben o celkovém instalovaném výkonu 49 MW. Na podílech za připojení a zvýšení příkonu dle vyhlášky č. 51/2006 Sb., o podmínkách připojení k elektrizační soustavě, bylo v roce 2014 vybráno od zákazníků 460 mil. Kč a na realizaci požadavků bylo vydáno 2 069 mil. Kč.

Nová připojení, zvýšení příkonu

Napětová hladina	Výdaje do distribuční soustavy (mil. Kč)	Vybrané podíly (mil. Kč)	Připojeno nebo navýšeno (MW)
vvn	1	-32 *	56
vn	255	116	147
nn	1 813	376	417
Celkem	2 069	460	620

* Vrácené podíly ze žádostí, od kterých bylo žadatelem odstoupeno, byly vyšší než podíly vybrané.

Řízení bezpečnosti a jakosti, ochrana životního prostředí

Bezpečnost a ochrana zdraví při práci

Zásluhou optimálně nastaveného systému řízení bezpečnosti bylo zajištěno udržení pozitivního vývojového trendu v oblasti bezpečnosti práce a hygieny pracovního prostředí. Na dosažení dobrých výsledků má významný podíl certifikovaný systém řízení BOZP, implementovaný v souladu s programem „Bezpečný podnik“. V roce 2014 byl ve společnosti ČEZ Distribuce, a. s., proveden pravidelný vnitřní audit systému řízení BOZP, kterým byl ověřen soulad tohoto systému s programem „Bezpečný podnik“. V rámci trvalého zvyšování úrovně bezpečnosti se společnost v předchozích letech zaměřila na užší spolupráci s významnými dodavateli investičního programu, a to v oblasti organizace práce se zaměřením na minimalizaci mimořádných událostí a z nich plynoucích pracovních úrazů. V uplynulém roce společnost zaznamenala u dodavatelů citelné zlepšení v přístupu k bezpečnosti práce. V roce 2014 byly zahájeny přípravy na obhájení certifikátu „Bezpečný podnik“, o jehož obhajobu se bude společnost ucházet v roce 2015.

Zajišťování požární ochrany

Řízení požární ochrany v roce 2014 se soustředilo na dodržování a naplňování parametrů certifikátu „Bezpečný podnik“. S tím souviselo uplatňování jednotné řídicí dokumentace o požární ochraně v praxi, trvalé zajištění bezpečného provozu elektrických zařízení, ochrana zaměstnanců a prevence před požáry. Ve společnosti nevznikl požár se škodou nad 1 mil. Kč.

Odborně způsobilé osoby kontrolovaly a vyhodnocovaly stav požární ochrany podle plánu kontrolní činnosti. Kontroly se zaměřily na činnosti ČEZ Distribuce, a. s., jako držitele licence na distribuci elektrické energie a na činnosti společností, které pracují na zařízeních ČEZ Distribuce, a. s.

Smluvně jsou trvale zajištěny revize, kontroly a servis věcných prostředků požární ochrany a požárně bezpečnostního zařízení. Zajištěna a provedena byla kontinuální výchova zaměstnanců o požární ochraně formou školení a odborných příprav.

Ochrana životního prostředí

Společnost věnovala stálou pozornost vytváření podmínek pro účinnou ochranu životního prostředí a souvisejících složek. Specializovaní zaměstnanci společnosti se v péči o životní prostředí aktivně věnovali všem jeho složkám, zejména odpadovému a vodnímu hospodářství, prevenci havárií a v neposlední řadě ochraně přírody. V oblasti ochrany přírody je stále aktuálním tématem ochrana ptactva před úrazem elektrickým proudem. Zákonnou povinností společnosti je zabezpečit všechna nadzemní vedení vn před úrazem ptactva do roku 2024, a proto jsou připravována opatření k celkovému zmapování stavu bezpečnosti nadzemního vedení vn z tohoto hlediska, následně bude rozhodnuto o dalším postupu.


V územní působnosti akciové společnosti bylo určeno celkem 79 lokalit s výskytem staré ekologické zátěže. K 31. 12. 2014 byly zátěže vypořádány v souladu s předpisy a stanovisky České inspekce životního prostředí ve 47 lokalitách. Ve zbývajících 32 lokalitách probíhá monitoring, doplňující průzkum nebo aktualizace dokumentace o zátěži.

Uzavřením nových smluv na základě výběrového řízení na poskytovatele havarijní služby došlo v průběhu roku ke snížení nákladů na sanaci ekologických havárií při zachování vysokého standardu kvality.

V listopadu proběhl úspěšně první recertifikační audit EMS podle normy ČSN EN ISO 14001, který potvrdil platnost certifikátu získaného společností v prosinci roku 2011 na další období.

V roce 2014 byl novelizován zákon č. 185/2001 Sb., o odpadech. Změny, které přinesl, byly zahrnuty do řízení odpadového hospodářství společnosti. Výdaje na odstraňování odpadů, čištění odpadních vod, řešení ekologických havárií a dalších služeb týkajících se ochrany životního prostředí dosáhly v roce 2014 částky 9,8 mil. Kč.

Akcie a akcionáři

Celková výše základního kapitálu společnosti ČEZ Distribuce, a. s., zapsaná v obchodním rejstříku ke dni uzávěrky výroční zprávy, činila 60 000 mil. Kč. Jediným akcionářem společnosti je společnost **ČEZ, a. s.** , se sídlem Praha 4, Duhová 2/1444, PSČ 140 53, IČ 452 74 649, vlastníci 100% podíl na základním kapitálu společnosti ČEZ Distribuce, a. s.

Druhy a objem vydaných cenných papírů

Základní kapitál je rozvržen do 600 kusů kmenových akcií na jméno v listinné podobě o jmenovité hodnotě 100 mil. Kč. Kmenové akcie jsou nahrazeny vydanou Hromadnou listinou v celkové jmenovité hodnotě 60 000 mil. Kč na jméno společnosti ČEZ, a. s., se sídlem Praha 4, Duhová 2/1444, PSČ 140 53, IČ 452 74 649.



Personalistika

Vývoj zaměstnanosti

V oblasti pracovněprávních vztahů a sociální politiky se společnost snažila o zachování sociálního smíru a respektovala zákoník práce včetně navazující legislativy a platné kolektivní smlouvy společnosti ČEZ Distribuce, a. s.

Nástupy a výstupy v roce 2014

	Počet zaměstnanců
Nástupy do společnosti	42
Výstupy ze společnosti	52

Fyzický počet zaměstnanců k 31. 12. 2014 dosáhl 1 228 osob.

Vzdělávání

Společnost ČEZ Distribuce, a. s., klade vysoké nároky na odborné znalosti a další kvalifikační předpoklady zaměstnanců. Důraz směřuje především na profesní vzdělávání se zaměřením na oblast elektro. Dále pokračoval program manažerského růstu pro TOP management a probíhala realizace vzdělávacích aktivit týkajících se programu Mapování manažerských kompetencí pro nižší a střední management. Společnost ČEZ Distribuce, a. s., v roce 2014 investovala finanční prostředky do rozvoje svých zaměstnanců ve výši 7,5 mil. Kč.

Sociální politika

V rámci sociální politiky společnost poskytuje svým zaměstnancům peněžní i nepeněžní plnění. Nepeněžní plnění je poskytováno formou zkrácené pracovní doby a o jeden týden prodloužené dovolené nad zákonný nárok. Pro zvýšení ochrany zaměstnanců je pro vybrané pozice zajištěno očkování proti klíšťové encefalitidě. Na peněžní plnění bylo společností věnováno 65,7 mil. Kč. Zaměstnavatel především přispíval na penzijní a životní pojištění, stravování a zdravotní péči. Všem zaměstnancům v pracovním poměru byl zřízen osobní účet, ze kterého je možné hradit například rekreaci nebo z něj čerpat formou poukázek Flexi Pass.

Vztahy s odbory

Ve společnosti ČEZ Distribuce, a. s., působilo v roce 2014 celkem 29 základních odborových organizací. Odborově bylo organizováno 48 % z celkového počtu zaměstnanců. V průběhu roku 2014 probíhalo kolektivní vyjednávání o dodatku k platné kolektivní smlouvě, týkající se především prodloužení doby platnosti kolektivní smlouvy. Kolektivní vyjednávání bylo v říjnu završeno podpisem dodatku č. 9 kolektivní smlouvy. Stávající kolektivní smlouva je platná do 31. 12. 2017. V roce 2014 proběhlo celkem 24 pravidelných jednání zaměstnavatele se zástupci odborových organizací, v rámci kterých byly odborovým organizacím předávány informace a zajištěno projednání témat stanovených zákoníkem práce a kolektivní smlouvou.

Výzkum a vývoj

V oblasti výzkumu a vývoje probíhala spolupráce na zpracování studií, analýz a konzultací při uvádění zpracovaných návrhů do praxe s odbornými pracovišti EGÚ Brno, a.s., EGC - EnerGoConsult ČB s.r.o., EGE, spol. s r.o., České Budějovice a dále s Vysokou školou báňskou – Technickou univerzitou Ostrava.

Společnost se zaměřila převážně na praktické uplatnění návrhů zpracovaných formou studií v předchozích letech. Jednalo se především o tyto studie a analýzy a realizaci pilotních projektů nových technologií sítí vysokého a nízkého napětí:

- pilotní projekty nových technologií,
 - realizace projektu „Chytré sítě“ (více informací lze získat na internetové stránce <http://www.cezdistribuce.cz/cs/zpravy-a-zajimavosti/smart-region.html> ¹),
 - praktické odzkoušení komunikace prostřednictvím BPL na venkovním vedení 35 kV,
 - realizace pilotního projektu detektoru poruch izolovaných vodičů vn na vytipovaná vedení 22 a 35 kV,
 - testování stabilizace napětí pomocí regulace jalové energie výroben,
 - nasazení měření a jeho využití při provozu mřížové sítě Šumperk,
- shromažďování základních údajů a nastavení metodiky výpočtů pro hodnocení spolehlivosti jednotlivých prvků distribuční soustavy (prvková spolehlivost),
- stabilizace napětí v distribučních sítích vn a nn s vysokým zastoupením OZE a rozptýlené výroby – cílem je studie posouzení vlivu a dopadů vysokého zastoupení rozptýlené výroby na kvalitu napětí v sítích vn a nn,
- hodnocení provozu OZE, jejich využitelnost a vliv na elektrizační soustavu v ČR.

ČEZ Distribuce, a. s., se účastnila oponentních řízení pro granty udělované vysokým školám Grantovou agenturou České republiky a státních závěrečných zkoušek. Dále se podílela na zadávání diplomových a bakalářských prací studentům vysokých škol s elektrotechnickým zaměřením.



Dárcovství a sponzorský program


Dárcovství

Na projekty, jež realizovala Nadace ČEZ, přispěla ČEZ Distribuce, a. s., stejně jako v předchozím roce částkou ve výši 66 mil. Kč. Nadace ČEZ podpořila rozvoj volnočasových aktivit dětí a mládeže, zvýšení kvality života znevýhodněných osob a zlepšení občanské vybavenosti měst a obcí v regionech, kde ČEZ Distribuce, a. s., působí.

Dary, které realizovala přímo akciová společnost ČEZ Distribuce, dosáhly v roce 2014 celkové výše 0,14 mil. Kč. Tato částka byla rozdělena mezi dva vybrané projekty. Těmito projekty společnost podpořila sektor kultury a přispěla na zkvalitnění sociální péče. Společnost ČEZ Distribuce, a. s., přispěla v roce 2014 do Nadačního fondu SENIOŘI SKUPINY ČEZ částkou 1,123 mil. Kč.

Vývoj legislativního rámce

Základ legislativního rámce v oblasti distribuce elektrické energie tvoří následující právní předpisy v platném znění:

- zákon č. 458/2000 Sb., o podmínkách podnikání a o výkonu státní správy v energetických odvětvích a o změně některých zákonů (energetický zákon),
- zákon č. 165/2012 Sb. (více informací lze získat na internetové stránce <http://www.cezdistribuce.cz/cs/energeticka-legislativa.html> ) , o podporovaných zdrojích energie a o změně některých zákonů,
- zákon č. 406/2000 Sb., o hospodaření energií,
- vyhláška č. 541/2005 Sb., o Pravidlech trhu s elektřinou, zásadách tvorby cen za činnosti operátora trhu s elektřinou a provedení některých dalších ustanovení energetického zákona,
- vyhláška č. 436/2013 Sb., o způsobu regulace cen a postupech pro regulaci cen v elektroenergetice a teplem a o změně vyhlášky č. 140/2009 Sb., o způsobu regulace cen v energetických odvětvích a postupech pro regulaci cen, ve znění pozdějších předpisů,
- vyhláška č. 59/2012 Sb., o regulačním výkaznictví,
- vyhláška č. 540/2005 Sb., o kvalitě dodávek elektřiny a souvisejících služeb v elektroenergetice.

V průběhu roku 2014 došlo k přímé novelizaci:

- zákona č. 458/2000 Sb., o podmínkách podnikání a o výkonu státní správy v energetických odvětvích a o změně některých zákonů (energetický zákon), a zákona č. 165/2012 Sb., o podporovaných zdrojích energie a o změně některých zákonů zákonem č. 90/2014 Sb.

Hlavním důvodem a cílem novely zákona č. 458/2000 Sb., energetický zákon, a zákona č. 165/2012 Sb., o podporovaných zdrojích, zákonem č. 90/2014 Sb. bylo:

- upřesnění postupu a osob, které účtují a hradí cenu na úhradu nákladů spojených s podporou elektřiny po novele zákona č. 165/2012 Sb. zákonem č. 310/2013 Sb. k odstranění rizika právní nejistoty spojené s vybíráním ceny na úhradu nákladů spojených s podporou elektřiny od zákazníků.



Další změny legislativy v roce 2014

V roce 2014 byly vydány právní předpisy, které výše uvedené zákony provádějí nebo provádějící předpisy novelizují:

- vyhláška č. 193/2014 Sb. ze dne 5. 9. 2014, o způsobech a termínech účtování a hrazení ceny na úhradu nákladů spojených s podporou elektřiny a o provedení některých dalších ustanovení zákona o podporovaných zdrojích energie.

Hlavním důvodem a cílem vydání uvedené vyhlášky bylo:

- sjednotit procesy a definovat účtování a formu úhrady nákladů spojených s podporou elektřiny účastníkům trhu a následně stanovit způsoby a termíny účtování a hrazení ceny na úhradu nákladů spojených s podporou elektřiny mezi operátorem trhu, provozovatelem přenosové soustavy a provozovatelem regionální distribuční soustavy,

- definovat účtování a hrazení složky ceny za distribuci elektřiny spojenou s podporou decentralní výroby elektřiny,
- upravit způsob a postup stanovení rozdílu mezi hodinovou cenou a výkupní cenou a jeho úhrady operátorovi trhu,
- upravit termíny a způsob informování výrobce povinně vykupujícího nebo vykupujícího o dosažení záporné ceny na denním trhu s elektřinou a o situaci, kdy nedojde k sesouhlasení nabídky a poptávky elektřiny na denním trhu,
- zrušit vyhlášku o zúčtování č. 439/2012 Sb., která již neodpovídala novému systému vyplácení podpor podle zákona o podporovaných zdrojích.

návr

Synopse: Ivana to neměla v životě vůbec jednoduché a i přes nelehký život v dětství dokázala vystudovat módní návrhářství a celkem brzy se zařadit po bok uznávaných designérů v zemi. Veškerý čas věnovala práci, poměrně brzy vybudovala vlastní úspěšnou značku a začala spolupracovat na limitovaných kolekcích i s konfekční společností. Práce přibývalo a stále se zvyšující tlak na kvalitní prezentaci ji donutil, aby začala uvažovat o vlastním fotografickém ateliéru. V nabitém pracovním programu měla čas na výběr vhodného prostoru pouze brzy ráno nebo naopak pozdě večer. A jednoho dne ho opravdu našla. Úžasný sklepní prostor nedaleko centra! Do uvedení nové kolekce zbývají tři měsíce a sklep je ve zcela nepoužitelném stavu. Musí se provést kompletní rekonstrukce...

Reálie: Online servis je na webových stránkách společnosti ČEZ Distribuce k dispozici 24 hodin denně. Noví zákazníci mohou operátory kontaktovat prostřednictvím e-mailu info@cezdistribuce.cz nebo prostřednictvím interaktivního formuláře.

Ivana: Novou kolekci jsem opravdu nafotila ve svém ateliéru. Jakmile jsem získala od distributora informace, jak mám postupovat při přepisu odběrného místa, velmi rychle jsem zažádala i o připojení k síti. Rekonstrukci jsem pojala nízkonákladově. Ve vlastním prostoru toho totiž není moc potřeba, nejdůležitější je technika a správné osvětlení.

415. díl

hářka

V HLAVNÍ ROLI Ivana a webové stránky

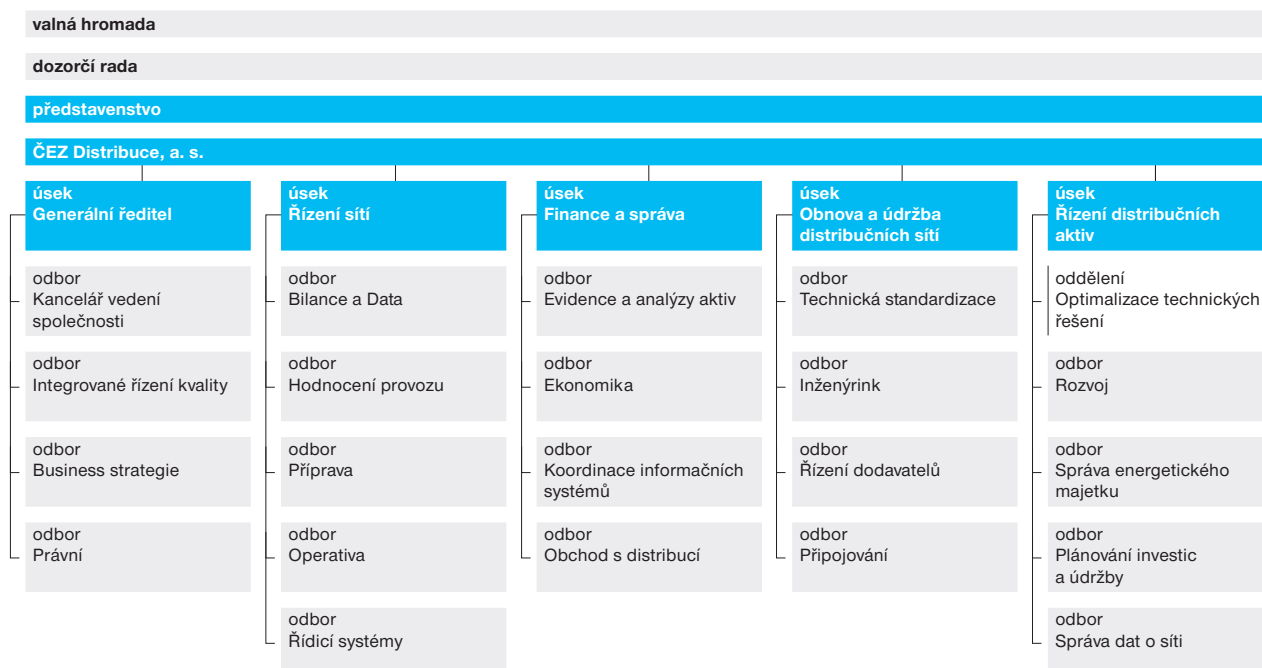
MEDIÁLNÍ PARTNER úsek Generálního ředitele **NÁMĚT** úsek Řízení sítí

HUDBA zaměstnanci **CASTING** úsek Řízení distribučních aktiv

VÝPRAVA akcionář **SKRIPT** dozorčí rada **PRODUKCE** úsek Finance a správa

VÝROBA úsek Obnova a údržba distribučních sítí **REŽIE** představenstvo

Základní organizační schéma ČEZ Distribuce, a. s., k 1. 4. 2015



Výklad pojmů a zkratek

Výklad pojmů a zkratek

Pojmy a zkratky	Komentář
BOZP	Bezpečnost a ochrana zdraví při práci.
Broadband over Powerline (BPL)	Komunikace po silnoproudých vedeních nn a vn.
Cash flow	Tok peněz.
Cash pooling	Metoda optimalizace vedení bankovních účtů. Použitím této metody dochází na denní bázi ke konsolidaci zůstatků na účtech zapojených společností. Pro účty zapojené do cash poolingů jsou vypočítávány smluvně stanovené kreditní a debetní úroky.
ČR	Česká republika.
Distribuční soustava (DS)	Vzájemně propojený soubor vedení a zařízení 110 kV s výjimkou vybraných vedení a zařízení 110 kV, která jsou součástí přenosové soustavy, a vedení a zařízení o napětí 0,4/0,23 kV, 3 kV, 6 kV, 10 kV, 22 kV a 35 kV sloužících k zajištění distribuce elektřiny na vymezeném území České republiky, včetně měřicích systémů, ochranné, řídicí, zabezpečovací, informační a telekomunikační techniky.
EBIT	Provozní výsledek hospodaření.
EBITDA	Provozní výsledek hospodaření bez odpisů.
EMS	Environmentální systém.
ES	Elektrizační soustava je vzájemně propojený soubor zařízení pro výrobu, přenos, transformaci a distribuci elektřiny, včetně elektrických přípojek a přímých vedení, a systémů měřicích, ochranné, řídicí, zabezpečovací, informační a telekomunikační techniky. Elektrizační soustava se člení na přenosovou a distribuční soustavu.
„Chytré sítě“	Silové elektrické a komunikační sítě, které umožňují regulovat výrobu a spotřebu elektrické energie v reálném čase – jak v místním, tak v globálním měřítku. Jejich principem je interaktivní obousměrná komunikace mezi výrobními zdroji a spotřebiči nebo spotřebiteli o aktuálních možnostech výroby a spotřeby energie.
Maloodběratelé	Kategorie spotřeby elektřiny, ve které jsou registrovaní odběratelé elektřiny připojeni do sítí nízkého napětí (do 1 kV). Tato kategorie se dále člení na domácnosti a podnikatele.
nn	Nízké napětí – rozvodné zařízení o napětí mezi fázemi do 1 kV včetně.
Obnovitelné zdroje energie (OZE)	Zdroje energie, které se přirozeným způsobem obnovují. Jde o vodní, geotermální, sluneční a větrnou energii nebo energii získanou spalováním biomasy.
Operátor trhu s elektřinou (OTE)	Státem založená akciová společnost, jejímž úkolem je organizovat trh s elektřinou v České republice, zpracovávat bilance sjednaných a skutečných dodávek a odběrů elektřiny účastníkům trhu, zajišťovat zúčtování odchylek mezi sjednanými a skutečnými hodnotami dodávek a organizovat krátkodobý trh s elektřinou.

Pojmy a zkratky	Komentář
Přenosová soustava (PS)	Vzájemně propojený soubor vedení a zařízení 400 kV, 220 kV a vybraných vedení a zařízení 110 kV, sloužící pro zajištění přenosu elektřiny pro celé území České republiky a propojení s elektrizačními soustavami sousedních států včetně systémů měřicí, ochranné, řídicí, zabezpečovací, informační a telekomunikační techniky. Přenosová soustava je zřizována a provozována ve veřejném zájmu.
PS/DS	Přenosová soustava/distribuční soustava.
Rámcová smlouva	Smlouva, kterou uzavírá obchodník s distributorem v případech, kdy má obchodník alespoň jednoho zákazníka se sdruženou smlouvou.
ROA	Rentabilita aktiv.
ROE	Rentabilita vlastního kapitálu.
SAIDI	Standard plynulosti přenosu nebo dodávky elektřiny. Souhrnná doba trvání všech přerušení distribuce elektřiny v minutách za kalendářní rok, souhrnná doba se uvádí ve tvaru minuta/rok/zákazník.
Velkoodběratelé	Odběratelé odebírající elektřinu ze sítí vysokého a velmi vysokého napětí.
vn	Vysoké napětí – rozvodné zařízení o napětí mezi fázemi od 1 kV do 52 kV.
vvn	Velmi vysoké napětí – rozvodné zařízení o napětí mezi fázemi nad 52 kV.

Přehled používaných jednotek a zkratk

Jednotka	Komentář
GWh	gigawatthodina, 1 GWh = 10 ⁹ Wh = 10 ⁶ kWh, Wh = jednotka energie
km	kilometr
kV	kilovolt, 1 kV = 10 ³ V, V = jednotka elektrického potenciálu (napětí)
mil.	milion
MW	megawatt, 1 MW = 10 ⁶ W = 10 ³ kW, W = jednotka výkonu
MWh	megawatthodina, 1 MWh = 10 ⁶ Wh = 10 ³ kWh, Wh = jednotka energie

Metodika výpočtu finančních ukazatelů

Název ukazatele	Popis
Celková likvidita	(Oběžná aktiva + Časové rozlišení aktiv) / (Krátkodobé závazky + Krátkodobé bankovní úvěry a výpomoci + Časové rozlišení aktiv)
Celkový dluh/celkový kapitál	(Dlouhodobé závazky včetně části splatné během 1 roku + Krátkodobé úvěry) / (Dlouhodobé dluhy vč. části splatné během 1 roku + Krátkodobé úvěry + Vlastní kapitál)
Čistý dluh	Dlouhodobé závazky včetně části splatné během 1 roku + Krátkodobé úvěry - Peněžní prostředky a peněžní ekvivalenty - Vysoce likvidní krátkodobá finanční aktiva
Čistý dluh/EBITDA	(Dlouhodobé závazky včetně části splatné během 1 roku + Dluhopisy + Krátkodobé úvěry - Peněžní prostředky a peněžní ekvivalenty - Vysoce likvidní krátkodobá finanční aktiva) / Zisk před zdaněním a ostatními náklady a výnosy + Odpisy
Čistý zisk	Zisk po zdanění (výsledek hospodaření za účetní období)
EBIT	Zisk před zdaněním a ostatními náklady a výnosy
EBIT marže	EBIT / Provozní výnosy
EBITDA	Zisk před zdaněním a ostatními náklady a výnosy + Odpisy
Finanční dluh/vlastní kapitál	(Dlouhodobé závazky včetně části splatné během 1 roku + Dluhopisy + Krátkodobé úvěry) / Průměrný vlastní kapitál
Krytí stálých aktiv	(Vlastní kapitál + Nekomolní podíly + Dlouhodobé závazky + Odložený daňový závazek) / Stálá aktiva
Obrat aktiv	Provozní výnosy celkem / Průměrná aktiva
Poměr provozního cash flow k závazkům	Čistý peněžní tok z provozní činnosti / Dlouhodobé závazky
Rentabilita aktiv, čistá (ROA netto)	Zisk po zdanění / Průměrná aktiva celkem
Rentabilita vlastního kapitálu, čistá (ROE netto)	Zisk po zdanění / Průměrný vlastní kapitál
Stupeň odepsanosti dlouhodobého hmotného majetku	-1 * (Oprávký a opravné položky k dlouhodobému hmotnému majetku) / Dlouhodobý hmotný majetek odepisovaný v užívání, brutto

Seznam tabulek a grafů výroční zprávy

Použité tabulky	Strana
Vybrané ekonomické ukazatele	8
Vybrané oborové ukazatele	9
Hlavní ekonomické ukazatele	20
Investiční výdaje (mil. Kč)	22
Rozvodná zařízení distribuční soustavy	27
Roční bilance distribuce elektrické energie (GWh)	27
Počet odběrných míst	28
Nová připojení, zvýšení příkonu	28
Nástupy a výstupy v roce 2014	31

Použité grafy	Strana
Tvorba výsledku hospodaření (mil. Kč)	18
Struktura aktiv (mil. Kč)	19
Struktura pasív (mil. Kč)	19
Peněžní toky (mil. Kč)	20
Investice	22
Souhrnná doba přerušení dodávky elektřiny u jednoho zákazníka (v minutách)	26
Týdenní maxima (MW)	28

Zpráva o vztazích mezi propojenými osobami za rok 2014

ve smyslu ustanovení § 82 a násl. zákona č. 90/2012 Sb., o obchodních korporacích, v platném znění
(dále jen „zákon o obchodních korporacích“)

1. Struktura vztahů mezi ovládající osobou a osobou ovládanou a mezi ovládanou osobou a osobami ovládanými stejnou ovládající osobou (dále jen „Propojené osoby“)



Schéma struktury vztahů s ostatními dceřinými společnostmi a jejich abecední seznam – viz samostatná příloha pod klopou na zadní straně obálky.

Ovládající osoba

Ovládající osobou obchodní společnosti ČEZ Distribuce, a. s., je ve smyslu ustanovení § 74 a násl. zákona o obchodních korporacích obchodní společnost ČEZ, a. s.

Obchodní firma	ČEZ, a. s.
Se sídlem na adrese	Duhová 2/1444, 140 53 Praha 4
IČ	452 74 649
Zapsaná v obchodním rejstříku	vedeném Městským soudem v Praze, oddíl B, vložka 1581
Způsob ovládní	Ovládající osoba ČEZ, a. s., vlastní ve společnosti ČEZ Distribuce, a. s., 100% akciový podíl.

Ovládaná osoba – zpracovatel Zprávy

Obchodní firma	ČEZ Distribuce, a. s.
Se sídlem na adrese	Děčín, Děčín IV-Podmokly, Teplická 874/8, PSČ 405 02
IČ	247 29 035
Zapsaná v obchodním rejstříku	vedeném Krajským soudem v Ústí nad Labem, oddíl B, vložka 2145

(dále jen „Ovládaná osoba“)

Tato Zpráva obsahuje údaje za období 1. 1. 2014 – 31. 12. 2014.

2. Úloha Ovládané osoby

Ovládaná osoba je obchodní společností, která se zabývá zejména distribucí elektřiny a dalšími činnostmi a službami souvisejícími s výkonem uvedené licencované činnosti. Ovládaná osoba činí veškeré své aktivity v souladu s podnikatelskými oprávněními, jež jsou jí udělena v rámci předmětu podnikání vymezeného ve stanovách Ovládané osoby a zapsaného v jejím obchodním rejstříku.

3. Způsob ovládání Ovládané osoby

Společnost ČEZ, a. s., ovládá Ovládanou osobu tím způsobem, že je jejím jediným akcionářem, a drží tak v ní 100% podíl na hlasovacích právech. Vzhledem k tomuto podílu na hlasovacích právech společnost ČEZ, a. s., může jmenovat nebo odvolat většinu členů statutárního orgánu Ovládané osoby.

Mezi nástroje ovládání společností v rámci Skupiny ČEZ patří např. schvalování strategických programů, koncepce podnikatelské činnosti, podnikatelských plánů a ročních rozpočtů.

4. Přehled jednání dle § 82 odst. 2 písm. d) zákona č. 90/2012 Sb., o obchodních společnostech a družstvech

Ovládaná osoba neučinila v posledním účetním období ke své újmě žádné právní jednání, které by bylo učiněno na popud nebo v zájmu ovládající osoby nebo jí ovládaných osob a pokud by se takovéto jednání týkalo majetku, který přesahuje 10 % vlastního kapitálu Ovládané osoby zjištěného podle poslední účetní závěrky.

5. Přehled vzájemných smluv

Přehled uzavřených smluv

Tento přehled zahrnuje přehled vzájemných smluv mezi Ovládanou osobou a Propojenými osobami, které byly v období od 1. 1. do 31. 12. 2014 platné a účinné. Propojené osoby, s nimiž má Ovládaná osoba platný uzavřený smluvní vztah, jsou řazeny abecedně bez ohledu na výši plnění.

1. ČEZ, a. s.

- Smlouva o poskytování služeb č. 33_20100101_01 ze dne 10. 2. 2010 ve znění jejího dodatku ze dne 22. 9. 2014,
- Smlouva o zpracování osobních údajů uzavřená v návaznosti na Smlouvu o poskytování služeb č. 33_20101122_01 dne 29. 11. 2010,
- Licenční smlouva o poskytování práva užívat ochranné známky č. 33_2011_008 ze dne 30. 12. 2010,
- Smlouva o poskytování služeb v oblasti BOZP, PO, OŽP č. 33_2012_016 ze dne 27. 2. 2012,
- Rámcová smlouva o postoupení pohledávek ve Skupině ČEZ č. 33_2013_001 ze dne 1. 1. 2013,
- Realizační smlouva na společný postup při ZVZ „RS Obnova a opravy řídicích systémů HDO“,
- 14 nájemních smluv,
- 3 smlouvy o poskytování distribučních služeb,
- Rámcová smlouva o location swap a poskytování regulace při dodávkách elektrické energie do odděleného ostrova Poříčí,
- Smlouva o location swap a o poskytování služeb regulace při dodávkách elektřiny do odděleného ostrova Ropice,
- Rámcová smlouva o havarijní výpomoci ostrov Poříčí,
- Smlouva o poskytování služeb regulace při dodávkách elektřiny do odděleného ostrova Střelná,
- Smlouva o poskytování podpůrné služby regulace napětí a jalových výkonů v roce 2014,
- Smlouva o připojení zařízení k distribuční soustavě,
- 4 smlouvy o poskytnutí úvěrů.

2. ČEZ Distribuční služby, s.r.o.

- Smlouva o poskytování služeb č. 1292-2014-002 ze dne 31. 12. 2013 ve znění jejích dodatků (v rámci níž bylo uzavřeno 6 178 dílčích smluv o dílo),
- Smlouva o dodávkách zboží a poskytování služeb č. 33_2012_006 ze dne 29. 2. 2012 ve znění jejího dodatku (v rámci níž bylo uzavřeno 15 189 smluv na dodávku materiálu),
- Smlouva o poskytování služby regulace napětí,
- 10 nájemních smluv ve znění jejích dodatků,
- Smlouva o převodu software a postoupení oprávnění k výkonu práva užívat software, č. smlouvy převádějího 2200140030,
- Smlouva o poskytování služeb v oblasti BOZP, PO, OŽP č. 33_2012_010 ze dne 23. 12. 2011,
- Rámcová smlouva o postoupení pohledávek ve Skupině ČEZ č.33_2013_001 ze dne 1. 1. 2013.

3. ČEZ Energo, s.r.o.

- 18 smluv o podpoře výroby elektřiny,
- 1 smlouva o dílo na realizaci přeložky energetického zařízení,
- 1 nájemní smlouva,
- 1 smlouva o budoucí smlouvě o připojení zařízení k distribuční soustavě.

4. ČEZ Energetické služby, s.r.o.

- Rámcová smlouva o postoupení pohledávek ve Skupině ČEZ č. 33_2013_001 ze dne 1. 1. 2013,
- Smlouva na odvedení a čištění odpadní vody č. 4100724739 ze dne 27. 6. 2008 ve znění jejích dodatků,
- Smlouva na dodávku a odběr pitné vody č. 7410060 ze dne 27. 6. 2008,
- 3 nájemní smlouvy ve znění jejích dodatků,
- 6 smluv o budoucí smlouvě o připojení zařízení k distribuční soustavě,
- 4 smlouvy o připojení zařízení k distribuční soustavě,
- 6 smluv na realizaci staveb,
- 1 smlouva na znalecký posudek,
- 2 výnosové nájemní smlouvy.

5. ČEZ ICT Services, a. s.

- Rámcová smlouva o poskytování ICT služeb č. 33_20101230_R ze dne 30. 12. 2010 ve znění jejích dodatků (v rámci níž došlo k uzavření 3 dílčích smluv),
- Smlouva o poskytování služeb na systémech STO a EPS č. 13_20100226_01_R ze dne 26. 2. 2010 ve znění jejích dodatků,
- Rámcová smlouva o postoupení pohledávek ve Skupině ČEZ č. 33_2013_001 ze dne 1. 1. 2013,
- 2 smlouvy o převodu software a postoupení oprávnění k výkonu práva užívat software a smlouva kupní,
- 14 smluv o poskytování služeb,
- 1 smlouva o dílo,
- 13 nájemních smluv,
- 14 smluv o poskytování služeb,
- 1 smlouva o připojení zařízení k distribuční soustavě.

6. ČEZ Obnovitelné zdroje, s.r.o.

- Rámcová smlouva o postoupení pohledávek ve Skupině ČEZ č. 33_2013_001 ze dne 1. 1. 2013,
- Smlouva o přeúčtování nákladů spojených s čištěním odpadních vod č. DSO_34_2012_015 ze dne 4. 5. 2012,
- Smlouva o budoucí smlouvě o připojení zařízení k distribuční soustavě,
- Smlouva o připojení zařízení k distribuční soustavě,
- 12 nájemních smluv.

7. ČEZ OZ uzavřený investiční fond a.s.

- 2 nájemní smlouvy.

8. ČEZ Prodej, s.r.o.

- Rámcová smlouva o poskytnutí distribuce elektřiny ze dne 31. 8. 2005,
- Smlouva o poskytování služeb v oblasti BOZP, PO, OŽP č. 33_2012_015,
- Rámcová smlouva o postoupení pohledávek ve Skupině ČEZ č. 33_2013_001 ze dne 1. 1. 2013,
- 1 nájemní smlouva ve znění jejích dodatků,
- 1 smlouva o dodávce elektrické energie pro vlastní spotřebu,
- 1 smlouva o dodávce elektrické energie na ztráty v distribuční soustavě,
- 1 smlouva na spotřebu plynu,
- 1 smlouva na znovupřipojení.

9. ČEZ Korporátní služby, s.r.o.

- Rámcová smlouva o poskytování a zajišťování služeb a pronájmů č. 51_20060701_02 ze dne 1. 7. 2006 ve znění jejich dodatků,
- Dílčí smlouva o poskytování účetních služeb uzavřená v návaznosti na RS ze dne 19. 12. 2012 ve znění jejich dodatků,
- Dílčí smlouva o poskytování personálních služeb uzavřená v návaznosti na RS ze dne 13. 12. 2012 ve znění jejich dodatků,
- Dílčí smlouva o poskytování tiskových a reprografických služeb uzavřená v návaznosti na RS ve znění jejich dodatků,
- Dílčí smlouva o poskytování spisových a skartačních služeb uzavřená v návaznosti na RS ve znění jejich dodatků,
- Dílčí smlouva o zpracování korespondence uzavřená v návaznosti na RS ve znění jejich dodatků,
- Dílčí smlouva o správě nemovitostí a poskytování dalších služeb uzavřená v návaznosti na RS ve znění jejich dodatků,
- Dílčí smlouva o full service leasingu uzavřená v návaznosti na RS ve znění jejich dodatků,
- Dílčí smlouva o správě vozového parku uzavřená v návaznosti na RS ve znění jejich dodatků,
- Dílčí smlouva o nájmu vozidel uzavřená v návaznosti na RS ve znění jejich dodatků,
- Smlouva o zajišťování prací a služeb v oblasti provádění elektrorevizí ve znění jejich dodatků,
- 8 smluv o přeúčtování skutečných nákladů na odvedenou srážkovou vodu,
- 1 nájemní smlouva ve znění jejich dodatků,
- 2 podnájemní smlouvy ve znění jejich dodatků,
- 1 kupní smlouva a smlouva o zřízení služebnosti,
- 10 kupních smluv,
- Smlouva o poskytování služeb v oblasti BOZP, PO, OŽP č. 33_2012_012 ze dne 21. 12. 2011,
- Smlouva o budoucí smlouvě o připojení zařízení k distribuční soustavě,
- 5 smluv o připojení zařízení k distribuční soustavě,
- 6 smluv o zřízení věcného břemene/služebnosti,
- Rámcová smlouva o postoupení pohledávek ve Skupině ČEZ č. 33_2013_001 ze dne 1. 1. 2013.

10. ČEZ Teplárenská, a.s.

- Rámcová smlouva o postoupení pohledávek ve Skupině ČEZ č. 33_2013_001 ze dne 1. 1. 2013,
- 2 smlouvy o připojení zařízení k distribuční soustavě,
- 1 nájemní smlouva,
- 2 smlouvy o zřízení věcného břemene.

11. ČEZ Zákaznické služby, s.r.o.

- Smlouva o poskytování služeb č. 51_20050831_03 ze dne 29. 8. 2005 ve znění jejího dodatku,
- Rámcová smlouva o postoupení pohledávek ve Skupině ČEZ č. 33_2013_001 ze dne 1. 1. 2013,
- Smlouva o poskytování služeb v oblasti BOZP, PO, OŽP č. 33_2012_201 ze dne 21. 12. 2011,
- 2 nájemní smlouvy ve znění jejich dodatků.

12. Energotrans, a.s.

- Smlouva o poskytování podpůrné služby regulace napětí a jalových výkonů v roce 2014.

13. MARTIA a.s.

- Rámcová smlouva HZS,
- Rámcová smlouva HZS II.,
- Rámcová smlouva HZS PD,
- 629 smluv o dílo na realizaci PD a staveb.

14. OSC, a.s.

- 1 smlouva na poradenskou činnost,
- 1 smlouva o dílo,
- 1 smlouva na dodávku materiálu.

15. PRODECO, a.s.

- 1 smlouva na věcné břemeno.

16. Severočeské doly a.s.

- 1 smlouva o zřízení věcného břemene,
- 2 smlouvy o nájmu nebytových prostor.

17. SINIT,a.s.

- 21 smluv na realizaci staveb,
- 1 smlouva o poskytování služeb pro řešení poruchových stavů a spolupráci na revizní činnosti, opravách a servisu, diagnostice HDO v oblasti Morava a Východ,
- 1 smlouva na zajištění servisních služeb na vybraných zařízeních ASDŘ v oblasti Morava, včetně preventivní údržby a oprav zařízení,
- 21 smluv na realizaci staveb.

18. Telco Pro Services, a. s.

- Smlouva o poskytování služeb v oblasti BOZP, PO, OŽP č. 13_2014_001 ze dne 27. 5. 2014,
- 2 smlouvy o připojení zařízení k distribuční soustavě,
- 1 nájemní smlouva.

19. Tepelné hospodářství města Ústí nad Labem s.r.o.

- 1 kupní smlouva,
- 2 nájemní smlouvy,
- 8 smluv o připojení zařízení k distribuční soustavě.

20. Elektrárna Dětmorovice, a.s.

- 1 smlouva o poskytování podpůrné služby regulace napětí a jalových výkonů.

21. CITELUM, a.s.

- 20 smluv o dílo na realizaci projektové dokumentace.

22. ÚJV Řež, a.s.

- 1 smlouva o dílo na přeložku.

23. LOMY MOŘINA spol. s r.o.

- 2 smlouvy o zřízení věcného břemene.

24. Centrum výzkumu Řež s.r.o.

- 1 smlouva o dílo na přeložku,
- 1 smlouva o připojení zařízení k distribuční soustavě.

Veškeré smlouvy, které jsou uvedeny v článku č. 5 této Zprávy, jsou smlouvami uzavřenými v rámci běžného obchodního styku a svým obsahem nepřekračují tento rámec. Další údaje o smluvních vztazích nejsou uvedeny z důvodu ochrany obchodního tajemství a/nebo jiných důvěrných informací.

6. Posouzení vzniku újmy a jejího vyrovnání

Statutární orgán Ovládané osoby konstatuje, že smlouvy uvedené v této zprávě nezpůsobily Ovládané osobě žádnou újmu ve smyslu zákona o obchodních korporacích, zejména ustanovení § 71 aj. souvisejících ustanovení zákona o obchodních korporacích.

7. Ostatní informace

7.1. Důvěrnost údajů

Za důvěrné jsou považovány informace a skutečnosti, které jsou součástí obchodního tajemství Ovládané osoby a s ní Propojených osob, jakož i informace označené těmito osobami jako důvěrné, popř. plynoucí z jejich obchodního styku, jejichž dílčí uveřejnění nebo uveřejnění v souvislosti s jinými informacemi či skutečnostmi by mohlo vést k újmě těchto osob či jejich smluvních partnerů, a rovněž informace, u kterých zachování důvěrnosti a ochranu ukládá přímo zákon.

7.2. Výrok auditora ke Zprávě o vztazích mezi Propojenými osobami

Zpráva je ověřena auditorem. Výrok auditora ke Zprávě je součástí zprávy auditora k výroční zprávě Ovládané osoby za rok 2014.

7.3. Použité zkratky v textu Zprávy a jejich výklad

BOZP	bezpečnost a ochrana zdraví při práci
ASDŘ	automatický systém dálkového řízení
HDO	hromadné dálkové ovládání
HZS	hodinová zúčtovací sazba
KZL	kombinovaná zemní lana
MF ČR	Ministerstvo financí České republiky
PD	projektová dokumentace
SLA	service level agreement (dohoda o úrovni služeb)

8. Závěr

Představenstvo Ovládané osoby vyhodnotilo na základě dostupných informací výhody a nevýhody plynoucí z postavení Ovládané osoby v rámci Skupiny ČEZ, tj. ze vztahů mezi ní a Propojenými osobami, a nezaznamenalo nevýhody plynoucí z těchto vztahů. Ovládaná osoba využívá synergických efektů v rámci Skupiny ČEZ, jejího odborného potenciálu pro efektivní výkon své licencované činnosti a k ní přináležejících podpůrných služeb. Rovněž využívá zapojení do systému řízení rizik a systému vnitřních kontrolních mechanismů do pojištění programu, do systému řízení bezpečnosti a kvality ve Skupině ČEZ aj. Statutární orgán Ovládané osoby nezaznamenal negativní okolnosti, které by vyplývaly ze vztahů mezi Ovládanou osobou a Propojenými osobami.

Zpráva byla zpracována s přístupem řádného hospodáře, s maximální snahou o zajištění podání objektivních informací získaných ke stanovenému účelu této Zprávy z dostupných dokumentů a podkladů, s vynaložením maximálního úsilí a se zřetelem na uvedení všech relevantních okolností, které by jinak mohly ovlivnit přesné a správné posouzení této Zprávy. Zpráva byla předložena k projednání dozorčí radě Ovládané osoby ve smyslu a v souladu s ustanovením článku 12 odst. 8 písm. d) stanov Ovládané osoby, jakož i v souladu s ustanovením § 83 zákona o obchodních korporacích.

Statutární orgán Ovládané osoby schválil tuto Zprávu dne 19. 3. 2015.

V Děčíně dne 19. března 2015



Ing. Richard Vidlička, MBA
předseda představenstva



Ing. Petra Šárová
místopředsedkyně představenstva

Zpráva nezávislého auditora

Akcionáři společnosti ČEZ Distribuce, a. s.:

Ověřili jsme přiloženou účetní závěrku společnosti ČEZ Distribuce, a. s., sestavenou k 31. prosinci 2014 za období od 1. ledna 2014 do 31. prosince 2014, tj. rozvahu, výkaz zisku a ztráty, přehled o peněžních tocích a přílohu, včetně popisu používaných významných účetních metod. Údaje o společnosti ČEZ Distribuce, a. s., jsou uvedeny v bodě 1 přílohy této účetní závěrky.

Odpovědnost statutárního orgánu účetní jednotky za účetní závěrku

Statutární orgán je odpovědný za sestavení účetní závěrky a za věrné zobrazení skutečností v ní v souladu s účetními předpisy platnými v České republice a za takový vnitřní kontrolní systém, který považuje za nezbytný pro sestavení účetní závěrky tak, aby neobsahovala významné (materiální) nesprávnosti způsobené podvodem nebo chybou.

Odpovědnost auditora

Naším úkolem je vydat na základě provedeného auditu výrok k této účetní závěrce. Audit jsme provedli v souladu se zákonem o auditorech, Mezinárodními auditorskými standardy a souvisejícími aplikačními doložkami Komory auditorů České republiky. V souladu s těmito předpisy jsme povinni dodržovat etické normy a naplánovat a provést audit tak, abychom získali přiměřenou jistotu, že účetní závěrka neobsahuje významné nesprávnosti.

Audit zahrnuje provedení auditorských postupů, jejichž cílem je získat důkazní informace o částkách a skutečnostech uvedených v účetní závěrce. Výběr auditorských postupů závisí na úsudku auditora, včetně toho, jak auditor posoudí rizika, že účetní závěrka obsahuje významné nesprávnosti způsobené podvodem nebo chybou. Při posuzování těchto rizik auditor přihlídně k vnitřním kontrolám, které jsou relevantní pro sestavení účetní závěrky a věrné zobrazení skutečností v ní. Cílem posouzení vnitřních kontrol je navrhnout vhodné auditorské postupy, nikoli vyjádřit se k účinnosti vnitřních kontrol. Audit zahrnuje též posouzení vhodnosti použitých účetních metod, přiměřenosti účetních odhadů provedených vedením společnosti i posouzení celkové prezentace účetní závěrky.

Domníváme se, že získané důkazní informace jsou dostatečné a vhodné a jsou přiměřeným základem pro vyjádření výroku auditora.

Výrok auditora

Podle našeho názoru účetní závěrka ve všech významných souvislostech věrně a poctivě zobrazuje aktiva, pasiva a finanční situaci společnosti ČEZ Distribuce, a. s., k 31. prosinci 2014 a výsledky jejího hospodaření a peněžní toky za období od 1. ledna 2014 do 31. prosince 2014 v souladu s účetními předpisy platnými v České republice.

Ernst & Young Audit, s.r.o.
evidenční č. 401



Martin Skácelík, statutární auditor
evidenční č. 2119

6. února 2015
Praha, Česká republika

ČEZ Distribuce, a. s.

Rozvaha k 31. 12. 2014

(v tis. Kč)

		2014			2013
		Brutto	Korekce	Netto	Netto
AKTIVA CELKEM		267 863 011	-131 712 731	136 150 280	139 368 150
A.	Pohledávky za upsaný základní kapitál	-	-	-	-
B.	Dlouhodobý majetek	249 002 106	-131 236 974	117 765 132	116 573 876
B. I.	Dlouhodobý nehmotný majetek	690 610	-331 286	359 324	270 939
B. I. 1.	Zřizovací výdaje	86	-86	-	8
2.	Nehmotné výsledky výzkumu a vývoje	1 907	-1 907	-	129
3.	Software	491 763	-222 191	269 572	180 832
4.	Ocenitelná práva	44 502	-33 413	11 089	17 445
5.	Goodwill	-	-	-	-
6.	Jiný dlouhodobý nehmotný majetek	145 186	-73 689	71 497	68 457
7.	Nedokončený dlouhodobý nehmotný majetek	7 166	-	7 166	4 068
8.	Poskytnuté zálohy na dlouhodobý nehmotný majetek	-	-	-	-
B. II.	Dlouhodobý hmotný majetek	248 311 496	-130 905 688	117 405 808	116 302 937
B. II. 1.	Pozemky	807 847	-	807 847	733 779
2.	Stavby	184 138 496	-95 706 443	88 432 053	87 220 692
3.	Samostatné hmotné movité věci a soubory hmotných movitých věcí	61 325 620	-35 195 176	26 130 444	26 293 403
4.	Pěstitelské celky trvalých porostů	-	-	-	-
5.	Dospělá zvířata a jejich skupiny	-	-	-	-
6.	Jiný dlouhodobý hmotný majetek	14 441	-4 069	10 372	6 133
7.	Nedokončený dlouhodobý hmotný majetek	1 881 688	-	1 881 688	1 896 458
8.	Poskytnuté zálohy na dlouhodobý hmotný majetek	143 404	-	143 404	152 472
9.	Oceňovací rozdíl k nabytému majetku	-	-	-	-
B. III.	Dlouhodobý finanční majetek	-	-	-	-
B. III. 1.	Podíly – ovládaná osoba	-	-	-	-
2.	Podíly v účetních jednotkách pod podstatným vlivem	-	-	-	-
3.	Ostatní dlouhodobé cenné papíry a podíly	-	-	-	-
4.	Zápůjčky a úvěry – ovládaná nebo ovládající osoba, podstatný vliv	-	-	-	-
5.	Jiný dlouhodobý finanční majetek	-	-	-	-
6.	Požizovaný dlouhodobý finanční majetek	-	-	-	-
7.	Poskytnuté zálohy na dlouhodobý finanční majetek	-	-	-	-
C.	Oběžná aktiva	18 819 320	-475 757	18 343 563	22 759 769
C. I.	Zásoby	227 098	-	227 098	76 811
C. I. 1.	Materiál	163 512	-	163 512	-
2.	Nedokončená výroba a polotovary	63 586	-	63 586	76 811
3.	Výrobky	-	-	-	-
4.	Mladá a ostatní zvířata a jejich skupiny	-	-	-	-
5.	Zboží	-	-	-	-
6.	Poskytnuté zálohy na zásoby	-	-	-	-
C. II.	Dlouhodobé pohledávky	219	-	219	235
C. II. 1.	Pohledávky z obchodních vztahů	-	-	-	-
2.	Pohledávky – ovládaná nebo ovládající osoba	-	-	-	-
3.	Pohledávky – podstatný vliv	-	-	-	-
4.	Pohledávky za společníky	-	-	-	-
5.	Dlouhodobé poskytnuté zálohy	-	-	-	-
6.	Dohadné účty aktivní	-	-	-	-
7.	Jiné pohledávky	219	-	219	235
8.	Ostatní daňová pohledávka	-	-	-	-
C. III.	Krátkodobé pohledávky	18 591 960	-475 757	18 116 203	22 682 705
C. III. 1.	Pohledávky z obchodních vztahů	1 932 770	-460 131	1 472 639	2 211 703
2.	Pohledávky – ovládaná nebo ovládající osoba	5 932 789	-	5 932 789	7 535 463
3.	Pohledávky – podstatný vliv	-	-	-	-
4.	Pohledávky za společníky	-	-	-	-
5.	Sociální zabezpečení a zdravotní pojištění	-	-	-	-
6.	Stát – daňové pohledávky	-	-	-	-
7.	Krátkodobé poskytnuté zálohy	536 844	-	536 844	576 689
8.	Dohadné účty aktivní	10 188 800	-15 401	10 173 399	12 358 254
9.	Jiné pohledávky	757	-225	532	596
C. IV.	Krátkodobý finanční majetek	43	-	43	18
C. IV. 1.	Peníze	43	-	43	18
2.	Účty v bankách	-	-	-	-
3.	Krátkodobé cenné papíry a podíly	-	-	-	-
4.	Požizovaný krátkodobý finanční majetek	-	-	-	-
D. I.	Časové rozlišení	41 585	-	41 585	34 505
D. I. 1.	Náklady příštích období	38 372	-	38 372	34 133
2.	Komplexní náklady příštích období	-	-	-	-
3.	Příjmy příštích období	3 213	-	3 213	372

(v tis. Kč)

	2014	2013
PASIVA CELKEM	136 150 280	139 368 150
A. Vlastní kapitál	91 095 343	90 042 053
A. I. Základní kapitál	60 000 000	60 000 000
A. I. 1. Základní kapitál	60 000 000	60 000 000
2. Vlastní akcie (-)/Vlastní obchodní podíly (-)	-	-
3. Změny základního kapitálu	-	-
A. II. Kapitálové fondy	1 314	1 314
A. II. 1. Ážio	-	-
2. Ostatní kapitálové fondy	1 314	1 314
3. Oceňovací rozdíly z přecenění majetku a závazků	-	-
4. Oceňovací rozdíly z přecenění při přeměnách obchodních korporací	-	-
5. Rozdíly z přeměn obchodních korporací	-	-
6. Rozdíly z ocenění při přeměnách obchodních korporací	-	-
A. III. Fondy ze zisku	12 000 000	12 000 000
A. III. 1. Rezervní fond	12 000 000	12 000 000
2. Statutární a ostatní fondy	-	-
A. IV. Výsledek hospodaření minulých let	12 324 740	11 164 681
A. IV. 1. Nerozdělený zisk minulých let	12 324 740	11 164 681
2. Neuhrazená ztráta minulých let	-	-
3. Jiný výsledek hospodaření minulých let	-	-
A. V. 1. Výsledek hospodaření běžného účetního období (+/-)	6 769 289	6 876 058
2. Rozhodnuto o zálohách na výplatu podílu ze zisku (-)	-	-
B. Cizí zdroje	37 189 385	41 267 432
B. I. Rezervy	531 625	642 009
B. I. 1. Rezervy podle zvláštních právních předpisů	-	-
2. Rezerva na důchody a podobné závazky	-	-
3. Rezerva na daň z příjmů	247 644	380 548
4. Ostatní rezervy	283 981	261 461
B. II. Dlouhodobé závazky	17 913 827	19 281 429
B. II. 1. Závazky z obchodních vztahů	-	-
2. Závazky – ovládaná nebo ovládající osoba	6 436 950	7 724 500
3. Závazky – podstatný vliv	-	-
4. Závazky ke společníkům	-	-
5. Dlouhodobé přijaté zálohy	-	-
6. Vydané dluhopisy	-	-
7. Dlouhodobé směnky k úhradě	-	-
8. Dohadné účty pasivní	-	-
9. Jiné závazky	-	-
10. Odložený daňový závazek	11 476 877	11 556 929
B. III. Krátkodobé závazky	18 743 933	21 343 994
B. III. 1. Závazky z obchodních vztahů	2 841 532	2 479 904
2. Závazky – ovládaná nebo ovládající osoba	1 287 550	1 287 564
3. Závazky – podstatný vliv	-	-
4. Závazky ke společníkům	-	-
5. Závazky k zaměstnancům	45 264	38 676
6. Závazky ze sociálního zabezpečení a zdravotního pojištění	26 254	22 025
7. Stát – daňové závazky a dotace	263 538	492 006
8. Krátkodobé přijaté zálohy	11 367 582	12 733 120
9. Vydané dluhopisy	-	-
10. Dohadné účty pasivní	2 903 245	4 286 329
11. Jiné závazky	8 968	4 370
B. IV. Bankovní úvěry a výpomoci	-	-
B. IV. 1. Bankovní úvěry dlouhodobé	-	-
2. Krátkodobé bankovní úvěry	-	-
3. Krátkodobé finanční výpomoci	-	-
C. I. Časové rozlišení	7 865 552	8 058 665
C. I. 1. Výdaje příštích období	1 045	1 227
2. Výnosy příštích období	7 864 507	8 057 438

ČEZ Distribuce, a. s.

Výkaz zisku a ztráty k 31. 12. 2014

(v tis. Kč)

	2014	2013
I. Tržby za prodej zboží	-	-
A. Náklady vynaložené na prodané zboží	-	-
+ Obchodní marže	-	-
II. Výkony	50 531 102	57 184 796
II. 1. Tržby za prodej vlastních výrobků a služeb	50 260 021	57 063 345
2. Změna stavu zásob vlastní činnosti	-13 225	-85 115
3. Aktivace	284 306	206 566
B. Výkonová spotřeba	34 764 031	41 458 962
B. 1. Spotřeba materiálu a energie	3 321 072	4 182 939
2. Služby	31 442 959	37 276 023
+ Přidaná hodnota	15 767 071	15 725 834
C. Osobní náklady	1 068 322	1 016 543
C. 1. Mzdové náklady	721 739	699 086
2. Odměny členům orgánů obchodní korporace	11 219	2 132
3. Náklady na sociální zabezpečení a zdravotní pojištění	249 843	237 338
4. Sociální náklady	85 521	77 987
D. Daně a poplatky	12 526	8 184
E. Odpisy dlouhodobého nehmotného a hmotného majetku	6 747 136	6 538 843
III. Tržby z prodeje dlouhodobého majetku a materiálu	106 071	56 189
III. 1. Tržby z prodeje dlouhodobého majetku	19 721	27 896
2. Tržby z prodeje materiálu	86 350	28 293
F. Zůstatková cena prodaného dlouhodobého majetku a materiálu	45 295	24 647
F. 1. Zůstatková cena prodaného dlouhodobého majetku	14 196	24 647
2. Prodaný materiál	31 099	-
G. Změna stavu rezerv a opravných položek v provozní oblasti a komplexních nákladů příštích období	96 900	-10 858
IV. Ostatní provozní výnosy	1 138 307	1 163 326
H. Ostatní provozní náklady	299 383	419 607
V. Převod provozních výnosů	-	-
I. Převod provozních nákladů	-	-
* Provozní výsledek hospodaření	8 741 887	8 948 383
VI. Tržby z prodeje cenných papírů a podílů	-	-
J. Prodané cenné papíry a podíly	-	-
VII. Výnosy z dlouhodobého finančního majetku	-	-
VII. 1. Výnosy z podílů v ovládaných osobách a v účetních jednotkách pod podstatným vlivem	-	-
2. Výnosy z ostatních dlouhodobých cenných papírů a podílů	-	-
3. Výnosy z ostatního dlouhodobého finančního majetku	-	-
VIII. Výnosy z krátkodobého finančního majetku	-	-
K. Náklady z finančního majetku	-	-
IX. Výnosy z přecenění cenných papírů a derivátů	-	-
L. Náklady z přecenění cenných papírů a derivátů	-	-
M. Změna stavu rezerv a opravných položek ve finanční oblasti	-	-
X. Výnosové úroky	6 578	3 501
N. Nákladové úroky	430 839	496 973
XI. Ostatní finanční výnosy	-	-
O. Ostatní finanční náklady	4 308	4 727
XII. Převod finančních výnosů	-	-
P. Převod finančních nákladů	-	-
* Finanční výsledek hospodaření	-428 569	-498 199
Q. Daň z příjmů za běžnou činnost	1 544 029	1 574 126
Q. 1. - splatná	1 624 081	1 666 429
2. - odložená	-80 052	-92 303
** Výsledek hospodaření za běžnou činnost	6 769 289	6 876 058
XIII. Mimořádné výnosy	-	-
R. Mimořádné náklady	-	-
S. Daň z příjmů z mimořádné činnosti	-	-
S. 1. - splatná	-	-
2. - odložená	-	-
* Mimořádný výsledek hospodaření	-	-
T. Převod podílů na výsledku hospodaření společníkům	-	-
*** Výsledek hospodaření za účetní období (+/-)	6 769 289	6 876 058
**** Výsledek hospodaření před zdaněním (+/-)	8 313 318	8 450 184

ČEZ Distribuce, a. s.

Přehled o peněžních tocích k 31. 12. 2014

(v tis. Kč)

	2014	2013
P. Stav peněžních prostředků a peněžních ekvivalentů na začátku účetního období	18	28
PENĚŽNÍ TOKY Z PROVOZNÍ ČINNOSTI		
Z. Účetní zisk z běžné činnosti před zdaněním	8 313 318	8 450 184
A.1. Úpravy o nepeněžní operace	6 356 431	6 387 400
A.1.1. Odpisy stálých aktiv a pohledávek	6 771 029	6 645 764
A.1.2. Změna stavu opravných položek, rezerv a časového rozlišení	-833 334	-748 587
A.1.2.1. Změna stavu opravných položek	44 001	-43 564
A.1.2.2. Změna stavu rezerv	-110 384	32 706
A.1.2.3. Změna zůstatků časového rozlišení	-766 951	-737 729
A.1.3. Zisk/ztráta z prodeje stálých aktiv, vlastních akcií/vlastních podílů	-5 525	-3 249
A.1.4. Vyúčtované nákladové výnosové úroky	424 261	493 472
A.1.4.1. Vyúčtované nákladové úroky	430 839	496 973
A.1.4.2. Vyúčtované výnosové úroky	-6 578	-3 501
A.1.5. Ostatní nepeněžní operace	-	-
A.1.6. Výnosy z podílů na zisku	-	-
A.* Čistý peněžní tok z provozní činnosti před zdaněním, změnami pracovního kapitálu a mimořádnými položkami	14 669 749	14 837 584
A.2. Změna stavu nepeněžních složek pracovního kapitálu	845 294	3 725 881
A.2.1. Změna stavu pohledávek z provozní činnosti	2 888 885	-1 308 553
A.2.2. Změna stavu krátkodobých závazků z provozní činnosti	-1 893 304	4 949 319
A.2.3. Změna stavu zásob	-150 287	85 115
A.** Čistý provozní tok z provozní činnosti před zdaněním a mimořádnými položkami	15 515 043	18 563 465
A.3. Výdaje z plateb úroků	-430 839	-496 973
A.4. Přijaté úroky	6 578	3 501
A.5. Zaplacená daň z příjmů včetně doměrků daně za minulá období	-1 756 986	-1 375 974
A.6. Příjmy a výdaje spojené s mimořádnými účetními případy	-	-
A.7. Přijaté podíly na zisku	-	-
A.*** Čistý peněžní tok z provozní činnosti	13 333 796	16 694 019
PENĚŽNÍ TOKY Z INVESTIČNÍ ČINNOSTI		
B.1. Výdaje spojené s nabytím stálých aktiv	-7 952 602	-7 854 899
B.2. Příjmy z prodeje stálých aktiv	19 721	27 896
B.*** Čistý peněžní tok vztahující se k investiční činnosti	-7 932 881	-7 827 003
PENĚŽNÍ TOKY Z FINANČNÍ ČINNOSTI		
C.1. Změna stavu dlouhodobých závazků a krátkodobých úvěrů	-1 287 564	-1 287 536
C.2. Změna stavu pohledávek/závazků ze skupinového cashpoolingu	1 602 674	-4 579 490
C.3. Dopady změn vlastního kapitálu na peněžní prostředky	-5 716 000	-3 000 000
C.3.1. Zvýšení peněžních prostředků z titulu zvýšení základního kapitálu	-	-
C.3.2. Peněžní dary a dotace do vlastního kapitálu	-	-
C.3.3. Přímé platby na vrub fondů	-	-
C.3.4. Vyplacené/vrácené podíly na zisku	-5 716 000	-3 000 000
C.3.5. Pořízení/prodej vlastních akcií/vlastních podílů	-	-
C.*** Čistý peněžní tok vztahující se k finanční činnosti	-5 400 890	-8 867 026
F. Čisté zvýšení/snížení peněžních prostředků a peněžních ekvivalentů	25	-10
R. Stav peněžních prostředků a peněžních ekvivalentů na konci období	43	18

ČEZ Distribuce, a. s.

Příloha účetní závěrky k 31. 12. 2014

1. Popis společnosti

Společnost ČEZ Distribuce, a. s., (dále jen „společnost“) vznikla jako nástupnická společnost v důsledku fúze splynutím zanikajících společností ČEZ Distribuční zařízení, a.s., a ČEZ Distribuce, a. s., s rozhodným dnem fúze 1. ledna 2010. Na nástupnickou společnost přešlo v důsledku fúze splynutím obchodní jmění zanikajících společností včetně práv a povinností z pracovněprávních vztahů.

ČEZ Distribuce, a. s., sídlí v Děčíně IV-Podmokly, Teplická 874/8, PSČ 405 02, Česká republika, identifikační číslo 24729035. Hlavním předmětem její činnosti je provoz distribuční soustavy a distribuce elektrické energie fyzickým a právnickým osobám.

Jediným akcionářem společnosti je ČEZ, a. s., Duhová 2/1444, PSČ 140 53, Praha 4, IČ 45274649.

Společnost je součástí Skupiny ČEZ a součástí konsolidačního celku mateřské společnosti ČEZ, a. s.

Společnost nemá organizační složku v zahraničí.

Členové orgánů k 31. prosinci 2014

Představenstvo		Dozorčí rada	
Předseda	Ing. Richard Vidlička, MBA	Předseda	PhDr. Ivo Hlaváč
Místopředsedkyně	Ing. Petra Šárová	Místopředseda	Ing. Jaroslav Janda
Člen	Ing. Karel Kohout	Člen	Ing. Tomáš Pleskač, MBA
Člen	Ing. Pavel Filipi	Člen	Karel Čech
Člen	Ing. Radim Černý	Členka	Irena Klůsová
		Člen	Mgr. Dr. Petr Štulc

Dne 27. února 2014 představenstvo společnosti ČEZ, a. s., rozhodnutím jediného akcionáře při výkonu působnosti valné hromady společnosti ČEZ Distribuce, a. s., zvolilo s účinností od 1. března 2014 členem dozorčí rady ČEZ Distribuce, a. s., pana PhDr. Ivo Hlaváče.

Dne 30. dubna 2014 zaniklo členství v dozorčí radě ČEZ Distribuce, a. s., pana Ing. Pavla Cyrani na základě projednání jeho písemného odstoupení z funkce člena dozorčí rady.

Dne 28. května 2014 dozorčí rada vzala na vědomí rozhodnutí pana Ing. Tomáše Pleskače, MBA, odstoupit s ohledem na pracovní vytížení z funkce předsedy dozorčí rady ČEZ Distribuce, a. s., a zvolila do funkce předsedy dozorčí rady PhDr. Ivo Hlaváče. Pan Ing. Tomáš Pleskač, MBA, zůstal nadále členem dozorčí rady.

Dne 1. června 2014 zvolilo představenstvo společnosti ČEZ, a. s., rozhodnutím jediného akcionáře při výkonu působnosti valné hromady společnosti ČEZ Distribuce, a. s., členem dozorčí rady ČEZ Distribuce, a. s., pana Mgr. Dr. Petra Štulce.

Tyto změny byly zapsány do obchodního rejstříku k 31. prosinci 2014.

Společnost má následující organizační strukturu:

- úsek Generálního ředitele,
- úsek Řízení sítí,
- úsek Finance a správa,
- úsek Obnova a údržba DS,
- úsek Řízení distribučních aktiv.

2. Základní východiska pro vypracování účetní závěrky

Příložená účetní závěrka byla připravena podle zákona o účetnictví a prováděcí vyhlášky k němu ve znění platném pro rok 2014, resp. 2013.

3. Obecné účetní zásady

Způsoby oceňování, které společnost používala při sestavení účetní závěrky za rok 2014, resp. 2013, jsou následující:

a) Dlouhodobý nehmotný majetek

Dlouhodobý nehmotný majetek se oceňuje v pořizovacích cenách, které obsahují cenu pořízení a náklady s pořízením související.

Dlouhodobý nehmotný majetek s pořizovací cenou nad 60 tis. Kč se v roce 2014, resp. 2013 odepisuje po dobu ekonomické životnosti.

Dlouhodobým nehmotným majetkem je i software, pokud byl vytvořen vlastní činností za účelem obchodování s ním nebo pokud byl nabyt od jiných osob bez ohledu na výši ocenění. Výše uvedené platí i pro licence k softwaru, pokud tyto nejsou součástí ocenění pořizovaného softwaru nebo technickým zhodnocením stávajícího softwaru.

Odpisy

Odpisy jsou vypočteny na základě pořizovací ceny a předpokládané doby životnosti příslušného majetku. Předpokládaná životnost je stanovena takto:

	Počet let
Zřizovací výdaje	5
Nehmotné výsledky výzkumu a vývoje	6
Software	4–6
Ocenitelná práva	6
Jiný dlouhodobý nehmotný majetek	6

b) Dlouhodobý hmotný majetek

Dlouhodobý hmotný majetek se oceňuje v pořizovacích cenách, které zahrnují cenu pořízení, náklady na dopravu, clo a další náklady s pořízením související.

Dlouhodobý hmotný majetek s pořizovací cenou nad 40 tis. Kč, resp. 20 tis. Kč v roce 2014, resp. 2013 se odepisuje po dobu ekonomické životnosti. Technologie transformačních stanic, transformátory distribuční společnosti a měřidla energie jsou dlouhodobým hmotným majetkem bez ohledu na výši ocenění.

Dlouhodobým hmotným majetkem jsou počínaje rokem 2014 i věcná břemena k pozemku a stavbě s výjimkou užívacího práva, pokud nejsou vykazována jako součást ocenění stavby, bez ohledu na výši ocenění.

Dlouhodobý hmotný majetek vytvořený ve společnosti se oceňuje vlastními náklady, které zahrnují přímé materiálové a mzdové náklady a výrobní režijní náklady.

Dlouhodobý hmotný majetek získaný bezplatně se oceňuje reprodukční pořizovací cenou a účtuje se ve prospěch účtu ostatních kapitálových fondů. Náklady na technické zhodnocení dlouhodobého hmotného majetku zvyšují jeho pořizovací cenu. Opravy a údržba se účtují do nákladů.

Odpisování

Odpisy jsou vypočteny na základě pořizovací ceny a předpokládané doby životnosti příslušného majetku. Předpokládaná životnost je stanovena takto:

	Počet let
Stavby	10–50
Stroje, přístroje a zařízení	4–30
Dopravní prostředky	10–20
Inventář	8–30
Jiný dlouhodobý hmotný majetek	6–30

Pořizovací a zůstatkové hodnoty odpisovaného nehmotného a hmotného majetku byly k 1. 1. 2010 přeceněny znaleckým posudkem. Přecenění pořizovacích a zůstatkových hodnot majetku bylo provedeno v souvislosti s projektem fúze (viz odstavec 1).

c) Finanční majetek

Krátkodobý finanční majetek tvoří ceniny.

Peněžní prostředky

V rámci Skupiny ČEZ byl zaveden systém využívání volných peněžních prostředků jednotlivých společností Skupiny v rámci tzv. „Cash pool“. Prostředky vložené do tohoto systému nebo využívané z tohoto systému k datu účetní závěrky jsou v rozvaze vykázány v položkách „Krátkodobé pohledávky – ovládaná nebo ovládající osoba“, případně „Krátkodobé závazky – ovládaná nebo ovládající osoba“ a změna stavu těchto prostředků je vykázána v přehledu o peněžních tocích v položce „Změna stavu pohledávek/závazků ze skupinového cash poolingů“.

d) Zásoby

Nakupované zásoby jsou oceněny pořizovacími cenami s použitím metody váženého aritmetického průměru. Pořizovací cena zásob zahrnuje náklady na jejich pořízení včetně nákladů s pořízením souvisejících (náklady na přepravu, clo, provize atd.).

Výrobky a nedokončená výroba (služby) se oceňují skutečnými náklady. Skutečné náklady zahrnují zejména přímé náklady na materiál, náklady na zhotovení přeložek a vlastní náklady. Vlastní náklady zahrnují osobní náklady včetně nákladů režijních a jsou na nedokončenou výrobu zúčtovány podle počtu odpracovaných hodin.

e) Pohledávky

Pohledávky se oceňují jmenovitou hodnotou. Ocenění pochybných pohledávek se snižuje pomocí opravných položek na vrub nákladů na jejich realizační hodnotu.

f) Vlastní kapitál

Základní kapitál společnosti se vykazuje ve výši zapsané v obchodním rejstříku vedeném u rejstříkového soudu. Případné zvýšení nebo snížení základního kapitálu na základě rozhodnutí valné hromady, které nebylo ke dni účetní závěrky zaregistrováno, se vykazuje jako změny základního kapitálu. Vklady přesahující základní kapitál se vykazují jako emisní ážio. Ostatní kapitálové fondy jsou tvořeny peněžními či nepeněžními vklady nad hodnotu základního kapitálu, např. dary do hmotného majetku apod.

Podle stanov společnosti společnost vytváří rezervní fond ze zisku.

Společnost je povinna vytvořit rezervní fond z čistého zisku vykázaného v řádné účetní závěrce za rok, v němž poprvé zisk vytvoří, a to ve výši nejméně 20 % z čistého zisku, avšak ne více než 10 % z hodnoty základního kapitálu.

Rezervní fond se ročně doplňuje o 5 % z čistého zisku za daný rok, dokud rezervní fond nedosáhne výše 20 % základního kapitálu společnosti. Takto vytvořený fond lze použít pouze k úhradě ztráty. V případě čerpání rezervního fondu je fond doplňován stejným způsobem, jako je vytvářen.

g) Cizí zdroje

Společnost vytváří zákonné rezervy ve smyslu zákona o rezervách a rezervy na ztráty a rizika v případech, kdy lze s vysokou mírou pravděpodobnosti stanovit titul, výši a termín plnění při dodržení věcné a časové souvislosti.

Dlouhodobé i krátkodobé závazky se vykazují ve jmenovitých hodnotách.

Dlouhodobé i krátkodobé úvěry se vykazují ve jmenovité hodnotě. Za krátkodobý úvěr se považuje i část dlouhodobých úvěrů, která je splatná do jednoho roku od rozvahového dne.

Podmíněné závazky, které nejsou vykázány v rozvaze z důvodu vysoké nejistoty při stanovení jejich výše, titulu nebo termínu plnění, jsou popsány v odstavci 15.

h) Devizové operace

Majetek a závazky pořízené v cizí měně se oceňují v českých korunách v kurzu platném ke dni jejich vzniku a k rozvahovému dni byly položky peněžité povahy oceněny kurzem platným k 31. 12. vyhlášeným Českou národní bankou.

Realizované i nerealizované kurzové zisky a ztráty se účtují do finančních výnosů nebo finančních nákladů běžného roku.

i) Použití odhadů

Sestavení účetní závěrky vyžaduje, aby vedení společnosti používalo odhady a předpoklady, jež mají vliv na vykazované hodnoty majetku a závazků k datu účetní závěrky a na vykazovanou výši výnosů a nákladů za sledované období. Vedení společnosti stanovilo tyto odhady a předpoklady na základě všech jemu dostupných relevantních informací. Nicméně, jak vyplývá z podstaty odhadu, skutečné hodnoty v budoucnu se mohou od těchto odhadů odlišovat.

j) Účtování výnosů a nákladů

Výnosy a náklady se účtují časově rozlišené, tj. do období, s nímž věcně i časově souvisejí. Tržby se účtují bez daně z přidané hodnoty, snížené o případné slevy.

Společnost účtuje na vrub nákladů tvorbu rezerv a opravných položek na krytí všech rizik, ztrát a znehodnocení, které jsou ke dni sestavení účetní závěrky známy.

Tržby z poskytnutí distribučních služeb jsou zaúčtovány v období dodávky distribuované elektrické energie. Celkové tržby z poskytnutých služeb jsou tvořeny fakturací a změnou stavu nevyfakturovaných distribučních služeb. Společnost vykazuje tyto tržby jako tržby za prodeje vlastních výrobků a služeb. Náklady na distribuci elektrické energie a provoz distribuční soustavy jsou vykázány jako spotřeba služeb (převážně systémové a přenosové služby) a spotřeba materiálu a energie.

Změna stavu nevyfakturovaných distribučních služeb je stanovována měsíčně na základě odhadu. Odhad měsíční změny nevyfakturovaných distribučních služeb je založen na předpokladech a vychází z dodávek elektřiny v daném měsíci po odečtení skutečné fakturace a odhadu ztrát distribuční sítě. Celková výše odhadu je ověřována výpočtem, který vychází z projekce spotřeby na základě historické spotřeby pro jednotlivá odběrná místa. Skutečná výše fakturovaných distribučních služeb v budoucnu se může od odhadu lišit.

k) Daň z příjmů

Náklad na daň z příjmů se počítá za pomoci platné daňové sazby z účetního zisku zvýšeného nebo sníženého o trvale nebo dočasně daňově neuznatelné náklady a nezdaňované výnosy (např. tvorba a zúčtování ostatních rezerv a opravných položek, náklady na reprezentaci, rozdíl mezi účetními a daňovými odpisy atd.). Dále se zohledňují položky snižující základ daně (dary), odčitatelné položky a slevy na dani z příjmů.

Společnost vykazuje v rezervách nesplacený závazek z titulu daně z příjmů ponížený o zaplacené zálohy. Pokud zálohy na daň z příjmů převyšují odhadovanou splatnou daň k datu účetní závěrky, je rozdíl vykázán jako krátkodobá pohledávka.

Odložená daňová povinnost odráží daňový dopad přechodných rozdílů mezi zůstatkovými hodnotami aktiv a pasiv z hlediska účetnictví a stanovení základu daně z příjmů s přihlédnutím k období realizace.

Odložená daňová pohledávka je zaúčtována, pokud je pravděpodobné, že ji bude možné daňově uplatnit v budoucnosti.

l) Následné události

Dopad událostí, které nastaly mezi rozvahovým dnem a dnem sestavení účetní závěrky, je zachycen v účetních výkazech v případě, že tyto události poskytly doplňující informace o skutečnostech, které existovaly k rozvahovému dni.

V případě, že mezi rozvahovým dnem a dnem sestavení účetní závěrky došlo k významným událostem zohledňujícím skutečnosti, které nastaly po rozvahovém dni, jsou důsledky těchto událostí popsány v příloze účetní závěrky, ale nejsou zaúčtovány v účetních výkazech.

4. Dlouhodobý majetek

a) Dlouhodobý nehmotný majetek (v tis. Kč)

Pořizovací cena

	Počáteční zůstatek	Přírůstky	Vyřazení	Převody	Konečný zůstatek
Zřizovací výdaje	86	-	-	-	86
Nehmotné výsledky výzkumu a vývoje	2 555	-	-648	-	1 907
Software	354 887	-	-16 672	153 548	491 763
Ocenitelná práva	46 019	-	-2 187	670	44 502
Jiný dlouhodobý nehmotný majetek	122 284	-	-1 288	24 190	145 186
Nedokončený dlouhodobý nehmotný majetek	4 068	181 506	-	-178 408	7 166
Celkem 2014	529 899	181 506	-20 795	-	690 610
Celkem 2013	455 149	109 204	-34 454	-	529 899

Oprávký

	Počáteční zůstatek	Odpisy	Vyřazení	Konečný zůstatek	Účetní hodnota
Zřizovací výdaje	-78	-8	-	-86	-
Nehmotné výsledky výzkumu a vývoje	-2 426	-129	648	-1 907	-
Software	-174 055	-64 808	16 672	-222 191	269 572
Ocenitelná práva	-28 574	-7 026	2 187	-33 413	11 089
Jiný dlouhodobý nehmotný majetek	-53 827	-21 150	1 288	-73 689	71 497
Nedokončený dlouhodobý nehmotný majetek	-	-	-	-	7 166
Celkem 2014	-258 960	-93 121	20 795	-331 286	359 324
Celkem 2013	-211 501	-80 148	32 689	-258 960	270 939

Ocenitelná práva, patenty a licence jsou odpisovány po dobu životnosti, jak je stanoveno v příslušné smlouvě.

K 31. prosinci 2014, resp. 2013 činila souhrnná výše drobného nehmotného majetku neuvedeného v rozvaze v pořizovacích cenách 5 326 tis. Kč a 5 285 tis. Kč.

b) Dlouhodobý hmotný majetek (v tis. Kč)

Pořizovací cena

	Počáteční zůstatek	Přírůstky	Vyřazení	Převody	Konečný zůstatek
Pozemky	733 779	-	-1 947	76 015	807 847
Stavby	179 549 856	-	-878 070	5 466 710	184 138 496
Samostatné movité věci	60 359 022	-	-1 276 432	2 243 030	61 325 620
Umělecká díla	347	-	-	-	347
Ostatní dlouhodobý hmotný majetek	9 199	-	-	4 895	14 094
Nedokončený dlouhodobý hmotný majetek	1 896 458	7 775 880	-	-7 790 650	1 881 688
Poskytnuté zálohy na dlouhodobý hmotný majetek	152 472	303 486	-312 554	-	143 404
Celkem 2014	242 701 133	8 079 366	-2 469 003	-	248 311 496
Celkem 2013	236 503 945	7 802 548	-1 605 360	-	242 701 133

Oprávký a opravné položky

	Počáteční zůstatek	Odpisy	Prodeje	Vyřazení	Ostatní pohyby	Konečný zůstatek	Účetní hodnota
Pozemky	-	-	-	-	-	-	807 847
Stavby	-92 329 164	-4 248 483	-1 669	878 070	-5 197	-95 706 443	88 432 053
Samostatné movité věci	-34 065 619	-2 404 927	-445	1 276 432	-617	-35 195 176	26 130 444
Umělecká díla	-	-	-	-	-	-	347
Ostatní dlouhodobý hmotný majetek	-3 413	-656	-	-	-	-4 069	10 025
Nedokončený dlouhodobý hmotný majetek	-	-	-	-	-	-	1 881 688
Poskytnuté zálohy na dlouhodobý hmotný majetek	-	-	-	-	-	-	143 404
Celkem 2014	-126 398 196	-6 654 066	-2 114	2 154 502	-5 814	-130 905 688	117 405 808
Celkem 2013	-121 465 633	-6 458 695	-10 050	1 542 941	-6 759	-126 398 196	116 302 937

K 31. prosinci 2014, resp. 2013 činila souhrnná výše drobného hmotného majetku neuvedeného v rozvaze v pořizovacích cenách 43 184 tis. Kč a 26 690 tis. Kč.

Společnost k 31. prosinci 2014, resp. 2013 eviduje majetek podmíněně nabytý ve výši 84 378 tis. Kč a 140 287 tis. Kč.

5. Pohledávky

Na nesplacené pohledávky, které jsou považovány za pochybné, byly vytvořeny opravné položky na základě analýzy vymahatelnosti a věkové struktury pohledávek (viz odstavec 6).

K 31. prosinci 2014, resp. 2013 pohledávky po lhůtě splatnosti více než 30 dní činily 472 087 tis. Kč a 490 479 tis. Kč.

Společnost z důvodu nedobytnosti či neuspokojení pohledávek v konkurzním řízení odepsala do nákladů v roce 2014, resp. 2013 pohledávky ve výši 24 802 tis. Kč a 107 723 tis. Kč. Pohledávky jsou nadále vedeny na podrozvahových účtech.

Pohledávky za spřízněnými osobami (viz odstavec 18).

Dohadné účty aktivní zahrnují především nevyfakturované distribuční služby.

Změny nevyfakturovaných distribučních služeb v roce 2014, resp. 2013 (v tis. Kč)

	Celkem	MO – podnikatelé	MO – obyvatelstvo
Nevyfakturované distribuční služby			
Konečný stav k 31. 12. 2012	10 840 594	3 837 077	7 003 517
Změna stavu v roce 2013	600 126	3 287	596 839
Konečný stav k 31. 12. 2013	11 440 720	3 840 364	7 600 356
Změna stavu v roce 2014	-1 991 104	-573 449	-1 417 655
Konečný stav k 31. 12. 2014	9 449 616	3 266 915	6 182 701

6. Opravné položky

Opravné položky vyjadřují přechodné snížení hodnoty aktiv.

Změny na účtech opravných položek (v tis. Kč)

	Zůstatek k 31. 12. 2012	Tvorba opravné položky	Zúčtování opravné položky	Zůstatek k 31. 12. 2013	Tvorba opravné položky	Zúčtování opravné položky	Zůstatek k 31. 12. 2014
Opravné položky k:							
nedokončenému dlouhodobému majetku	53 474	–	-53 474	–	–	–	–
dlouhodobému majetku	22	–	-22	–	–	–	–
pohledávkám	391 445	230 439	-220 507	401 377	183 313	-108 933	475 757
z toho:							
– zákonné	217 089	80 946	-105 348	192 687	107 299	-27 424	272 562
– účetní	174 356	149 493	-115 159	208 690	76 014	-81 509	203 195

Zákonné opravné položky se tvoří v souladu se zákonem o rezervách a jsou daňově uznatelné.

7. Krátkodobý finanční majetek

Společnost je součástí systému cash pooling spravovaného pro společnosti Skupiny ČEZ Komerční bankou, a.s. Peněžní prostředky v CZK převedené v rámci cash pooling mateřské společnosti ČEZ, a. s., jsou úročeny úrokovou sazbou PRIBID O/N -0,21 % p. a., minimálně 0,05 % p. a. (pohledávky), peněžní prostředky v CZK poskytované v rámci cash pooling mateřskou společností jsou úročeny sazbou PRIBOR +0,35 % p. a. (závazky).

Peněžní prostředky v EUR převedené v rámci cash pooling mateřské společnosti ČEZ, a. s., jsou úročeny úrokovou sazbou EUR LIBOR O/N -0,19 % p. a., minimálně 0,05 % p. a. (pohledávky), peněžní prostředky v EUR poskytované v rámci cash pooling mateřskou společností jsou úročeny sazbou EUR LIBOR O/N +0,35 % p. a. (závazky).

Zůstatek peněžních prostředků převedených v rámci cash pooling mateřské společnosti ČEZ, a. s., k 31. prosinci 2014, resp. 2013 činil 3 932 789 tis. Kč a 7 535 463 tis. Kč.

Na základě Smlouvy o úvěrovém rámci č. 2014/2 podepsané dne 7. 10. 2014 byl poskytnut společnosti ČEZ, a. s., úvěrový rámec ve výši 2 mld. Kč. Čerpání je prováděno na základě Žádosti o čerpání k určitému datu na určité období (konečný den splatnosti je 365. den po podpisu smlouvy).

8. Ostatní aktiva

Náklady příštích období k 31. prosinci 2014, resp. 2013 zahrnují především časově rozlišovaný poplatek za poskytnutí úvěru ve výši 25 220 tis. Kč a 28 823 tis. Kč.

Náklady jsou účtovány do období, do kterého věcně a časově přísluší.

9. Vlastní kapitál

Základní kapitál společnosti tvoří 600 ks akcií na jméno v listinné podobě ve jmenovité hodnotě 100 000 000 Kč za akcii. Akcie jsou převoditelné pouze se souhlasem představenstva po stanovisku dozorčí rady. Všechny akcie jsou plně upsané a splacené.

Přehled o změnách vlastního kapitálu (v tis. Kč)

	Zůstatek k 31. 12. 2012	Zvýšení	Snížení	Zůstatek k 31. 12. 2013	Zvýšení	Snížení	Zůstatek k 31. 12. 2014
Počet akcií (ks)	600	-	-	600	-	-	600
Základní kapitál	60 000 000	-	-	60 000 000	-	-	60 000 000
Ostatní kapitálové fondy	776	538	-	1 314	-	-	1 314
Rezervní fond	12 000 000	-	-	12 000 000	-	-	12 000 000
Nerozdělený zisk minulých let	9 858 961	1 305 720	-	11 164 681	1 160 059	-	12 324 740

Na základě rozhodnutí valných hromad společnosti konaných dne 20. června 2014 a 17. června 2013 bylo schváleno následující rozdělení zisku za rok 2013 a 2012 (v tis. Kč):

Zisk roku 2012	4 305 720	Zisk roku 2013	6 876 058
Výplata dividendy	-3 000 000	Výplata dividendy	-5 716 000
Převod nerozděleného zisku	1 305 720	Převod nerozděleného zisku	1 160 059
Nerozdělený zisk k 31. 12. 2012	9 858 961	Nerozdělený zisk k 31. 12. 2013	11 164 681
Nerozdělený zisk k 31. 12. 2013	11 164 681	Nerozdělený zisk k 31. 12. 2014	12 324 740

10. Rezervy

Změny na účtech rezerv (v tis. Kč)

Rezervy	Zůstatek k 31. 12. 2012	Tvorba rezerv	Zúčtování rezerv	Zůstatek k 31. 12. 2013	Tvorba rezerv	Zúčtování rezerv	Zůstatek k 31. 12. 2014
Rezerva na daň z příjmů	90 093	380 548	-90 093	380 548	247 644	-380 548	247 644
Ostatní rezervy	228 755	40 971	-8 265	261 461	44 286	-21 766	283 981

K 31. prosinci 2014, resp. 2013 je rezerva na daň z příjmů právnických osob započtena se zaplacenými zálohami ve výši 1 375 455 tis. Kč, resp. 1 278 503 tis. Kč a výsledný závazek je vykázán v položce Rezerva na daň z příjmů.

Ostatní rezervy jsou vytvořeny za účelem vyplacení odměn zaměstnancům na základě kolektivní smlouvy při odchodu do důchodu a při dosažení věku 50 let.

11. Dlouhodobé závazky

Společnost měla k 31. prosinci 2014, resp. 2013 následující dlouhodobé závazky (v tis. Kč):

	Splatnost do	31. 12. 2014	31. 12. 2013
1. úvěrový rámec	27. 12. 2019	2 551 000	3 061 200
2. úvěrový rámec	27. 12. 2019	1 313 250	1 575 900
3. úvěrový rámec	7. 6. 2022	3 860 250	4 374 950
Celkem		7 724 500	9 012 050
Krátkodobá část		1 287 550	1 287 550
Dlouhodobá část		6 436 950	7 724 500

Smlouva o prvním úvěrovém rámci mezi společností ČEZ Distribuce, a. s., (dlužník) a ČEZ, a. s., (věřitel) byla podepsána 13. listopadu 2009. Úvěr byl načerpán 16. listopadu 2009 a je splatný do 27. prosince 2019. Úroková sazba byla stanovena na 5,87 % p. a.

Smlouva o druhém úvěrovém rámci mezi společnostmi ČEZ Distribuce, a. s., (dlužník) a ČEZ, a. s., (věřitel) byla podepsána 21. ledna 2010. Úvěr byl načerpán 25. a 26. ledna 2010 a je splatný do 27. prosince 2019. Úroková sazba byla stanovena na 5,757 % p. a.

Smlouva o třetím úvěrovém rámci mezi společnostmi ČEZ Distribuce, a. s., (dlužník) a ČEZ, a. s., (věřitel) byla podepsána 7. června 2012. Úvěr byl načerpán 11. června 2012 a je splatný do 7. června 2022. Úroková sazba byla stanovena na 3,91 % p. a.

Všechny úvěrové rámce byly poskytnuty na financování implementace Projektu rekonstrukce a rozvoje distribuční soustavy v České republice („Projekt“).

Úrokové náklady vztahující se k úvěrům za rok 2014, resp. 2013 činily 430 767 tis. Kč a 496 958 tis. Kč.

Přehled splatností úvěru (v tis. Kč)

	Úvěry
2015	1 287 550
2016	643 775
2017	1 287 550
2018	1 931 325
2019 a dále	2 574 300
Celkem	7 724 500

Smlouva o úvěru s ČEZ, a. s., obsahuje následující zvláštní podmínky, které musí společnost dodržovat:

1. Údržba	Udržovat, opravovat, renovovat nemovitosti, které jsou součástí Projektu
2. Aktiva	Udržovat právní titul a držbu aktiv tvořících Projekt
3. Pojištění	Pojištit veškeré práce i nemovitosti, které jsou součástí Projektu
4. Služebnosti a užívací práva	Udržovat v platnosti užívací práva potřebná pro provozování Projektu
5. Životní prostředí	Implementovat Projekt v souladu s legislativou na ochranu životního prostředí

Společnost se dále zavázala splácet úroky a jistinu dle splátkového kalendáře, informovat věřitele o významných závazcích po splatnosti a nezměnit vlastnickou strukturu.

K 31. prosinci 2014, resp. 2013 společnost tyto podmínky dodržovala.

12. Krátkodobé závazky

K 31. prosinci 2014, resp. 2013 měla společnost krátkodobé závazky po lhůtě splatnosti více než 30 dní v částce 402 tis. Kč a 1 471 tis. Kč.

Společnost eviduje k 31. prosinci 2014, resp. 2013 částku ve výši 26 254 tis. Kč a 22 025 tis. Kč splatných závazků pojistného na sociální a zdravotní zabezpečení.

Krátkodobé přijaté zálohy pokrývají zejména nevyfakturované distribuční služby.

Dohadné účty pasivní zahrnují především nevyfakturované služby související s distribucí elektrické energie, nevyfakturované dodávky elektrické energie nakupované ke krytí ztrát distribuční sítě a nevyplacenou dovolenou za rok 2014, resp. 2013.

Závazky vůči spřízněným osobám (viz odstavec 18).

13. Ostatní pasiva

Výnosy příštích období zahrnují příspěvky za připojení a jsou účtovány do výnosů období, do kterého věcně a časově přísluší. Jedná se zejména o příspěvky na připojení ve smyslu energetického zákona 458/2000 Sb. a vyhlášky ERÚ 51/2006 Sb. Tyto příspěvky společnost dle interních pravidel rozpouští do výnosů ve výši 1/20 vybraných příspěvků ročně.

Pohyby na výnosech příštích období v roce 2014, resp. 2013 (v tis. Kč)

Stav k 31. 12. 2012	8 190 432
Přírůstek za období roku 2013	604 735
Do výnosů rozpuštěno za období roku 2013	-737 729
Stav k 31. 12. 2013	8 057 438
Přírůstek za období roku 2014	574 020
Do výnosů rozpuštěno za období roku 2014	-766 951
Stav k 31. 12. 2014	7 864 507

14. Daň z příjmů

	2014 v tis. Kč	2013 v tis. Kč
Zisk před zdaněním	8 313 318	8 450 184
Rozdíly mezi účetními a daňovými odpisy	126 300	166 490
Rozdíly mezi účetními a daňovými zůstatkovými cenami vyřazeného dlouhodobého majetku	91 843	69 924
Neodečitatelné náklady		
Tvorba rezerv	22 520	32 706
Zúčtování opravných položek	-5 494	-19 163
Náklady vztahující se k minulému zdaňovacímu období	-18 563	-14 403
Ostatní	13 449	46 779
Zdanitelný příjem	8 543 373	8 732 517
Sazba daně z příjmů	19 %	19 %
Daň	1 623 241	1 659 178
Slevy na dani	-141	-126
Rezerva na daň z příjmů	1 623 100	1 659 052
Úprava daně minulých let	981	7 377
Splatná daň	1 624 081	1 666 429

Výpočet daně z příjmů za rok 2014 je předběžný. Společnost podává řádné daňové přiznání do 30. června 2015.

Společnost vyčíslila odloženou daň následovně (v tis. Kč):

Položky odložené daně	31. 12. 2014		31. 12. 2013	
	Odložená daňová pohledávka	Odložený daňový závazek	Odložená daňová pohledávka	Odložený daňový závazek
Rozdíl mezi účetní a daňovou zůstatkovou cenou dlouhodobého majetku	-	-11 586 528	-	-11 663 289
Ostatní přechodné rozdíly:				
Opravné položky k pohledávkám	38 607	-	39 651	-
Rezervy	53 956	-	49 677	-
Ostatní	18 460	-1 372	17 659	-627
Celkem	111 023	-11 587 900	106 987	-11 663 916
Netto		-11 476 877		-11 556 929

15. Majetek a závazky nevykázané v rozvaze

Společnost má sjednáno pojištění v rozsahu:

- pojištění na budovy, stavby a vybrané movité věci (transformovny a administrativní budovy);
- pojištění inženýrských staveb (soubor nadzemních rozvodných sítí systému velmi vysokého a vysokého napětí).

Další pojištění se týká obecné odpovědnosti a odpovědnosti za škodu způsobenou vadným výrobkem a pojištění odpovědnosti za škody způsobené členy orgánů společnosti.

K 31. prosinci 2014, resp. 2013 má společnost uzavřeny smlouvy na budoucí dodávky dlouhodobého majetku v přibližné výši 3 768 926 tis. Kč a 3 879 860 tis. Kč. Částka smluvních závazků na budoucí roky se k 31. 12. 2014, resp. 2013 skládá ze smluvní částky na investice ve výši 3 393 904 tis. Kč a 3 607 036 tis. Kč, na opravy ve výši 303 257 tis. Kč a 203 047 tis. Kč a přeložky ve výši 71 765 tis. Kč a 69 777 tis. Kč.

Společnost vede několik právních sporů, které se týkají především připojení solárních elektráren k distribuční soustavě. Na základě provedených právních analýz je vedení společnosti přesvědčeno, že riziko spojené s neúspěchem v těchto sporech je velmi malé a není pravděpodobné, že by společnosti v budoucnu na základě těchto právních sporů vznikly významné závazky.

16. Výnosy

Rozpis výnosů společnosti z běžné činnosti (v tis. Kč)

	2014	2013
Použití sítí vč. rezervované kapacity na hladině nn	18 672 559	21 394 893
Podpora výroby elektřiny z OZE	18 432 941	21 940 109
Poskytnutá rezervovaná kapacita na hladinách vn a vn	8 290 317	8 318 585
Poskytnuté systémových služeb	4 186 853	4 637 051
Poplatky OTE	286 258	284 597
Ostatní energetické služby	169 306	263 996
Ostatní neenergetické služby	221 787	224 114
Výnosy celkem	50 260 021	57 063 345

Převážná část výnosů společnosti za rok 2014, resp. 2013 představuje tržby z poskytování služeb distribučních sítí zákazníkům, výrobcům a obchodníkům s elektrickou energií. Ceny za služby spojené s poskytováním distribučních sítí podléhají cenové regulaci Energetického regulačního úřadu (ERÚ) a byly stanoveny cenovým rozhodnutím ERÚ pro rok 2014, resp. 2013.

Výnosy společnosti byly realizovány v České republice.

17. Osobní náklady

Rozpis osobních nákladů (v tis. Kč)

	2014		2013	
	Celkem	Z toho orgány společnosti a vrcholové vedení ¹⁾	Celkem	Z toho řídicí pracovníci ³⁾
Průměrný počet zaměstnanců ²⁾	1 222	5	1 200	25
Mzdové náklady	721 739	9 451	699 086	47 216
Odměny členům orgánů společnosti	11 219	11 219	2 132	-
Sociální zabezpečení a zdravotní pojištění	249 843	3 277	237 338	12 247
Sociální náklady	85 521	1 107	77 987	2 030
Osobní náklady celkem	1 068 322	25 054	1 016 543	61 493

¹⁾ Členové dozorčí rady a představenstva, generální ředitel a ředitelé divizí (úseků).

²⁾ Průměrný evidenční počet zaměstnanců přepočtený ve fyzických osobách podle délky jejich pracovních úvazků na zaměstnavatelem stanovenou (plnou) pracovní dobu. Tento údaj nezahrnuje členy dozorčí rady.

³⁾ V roce 2013 tento údaj obsahuje i vedoucí odborů. Z důvodu sjednocení metodiky v rámci Skupiny ČEZ jsou údaje za rok 2014 vedeny jen za GR a ředitele úseků.

18. Informace o spřízněných osobách

Členové statutárního, dozorčího orgánu a řídicí pracovníci mají výhody spočívající v životním pojištění a v dalších odměnách vč. odměny členům orgánů. Členové statutárního orgánu a řídicí pracovníci mají dále výhodu spočívající v použití automobilů pro soukromé účely.

V roce 2014, resp. 2013 neobdrželi členové statutárních a dozorčích orgánů a řídicí pracovníci žádné půjčky, přiznané záruky a zálohy a nevlastní žádné akcie společnosti.

Spřízněnými osobami uvedenými v následujících přehledech jsou podniky ve Skupině ČEZ.

Zálohy poskytnuté spřízněným osobám dosáhly k 31. prosinci 2014, resp. 2013 celkové výše 166 tis. Kč a 855 tis. Kč.

Pohledávky – ovládací a řídicí osoba k 31. prosinci 2014, resp. 2013 ve výši 5 932 789 tis. Kč a 7 535 463 tis. Kč představují zůstatek peněžních prostředků v systému cash pooling (viz odstavec 7) a poskytnutou krátkodobou půjčku společnosti ČEZ, a. s., ve výši 2 000 000 tis. Kč.

Společnost čerpá úvěry od mateřské společnosti (viz odstavec 11).

Společnost poskytuje služby spřízněným osobám.

V roce 2014, resp. 2013 dosáhl tento objem prodeje (v tis. Kč):

Spřízněná osoba	2014	2013
ČEZ Prodej, s.r.o.	24 309 315	29 127 809
Severočeské doly a.s.	345 759	401 661
ČEZ, a. s.	126 631	135 689
ČEZ ICT Services, a. s.	97 289	88 951
ČEZ Distribuční služby, s.r.o.	33 389	39 120
Elektrárna Dětmarovice, a.s.	14 748	17 180
ÚJV Řež, a. s.	8 381	8 875
ČEZ Zákaznické služby, s.r.o.	2 619	2 285
ČEZ Korporátní služby, s.r.o.	885	605
MARTIA a.s.	456	364
ČEZ Energetické služby, s.r.o.	431	691
Telco Pro Services, a. s.	423	-
ČEZ Energo, s.r.o.	397	399
Centrum výzkumu Řež s.r.o.	332	-
ČEZ OZ uzavřený investiční fond a.s.	227	509
Energotrans, a.s.	180	430
ČEZ Obnovitelné zdroje, s.r.o.	15	1 336
Celkem	24 941 477	29 825 904

Krátkodobé pohledávky za spřízněnými osobami k 31. 12. (v tis. Kč)

Spřízněná osoba	2014	2013
ČEZ Prodej, s.r.o.	7 467 910	9 493 026
ČEZ Distribuční služby, s.r.o.	170 687	190 492
ČEZ Zákaznické služby, s.r.o.	75 020	60 853
Severočeské doly a.s.	43 173	65 219
ČEZ ICT Services, a. s.	30 425	9 415
ČEZ, a. s.	25 712	67 428
Elektrárna Dětmarovice, a.s.	1 984	5 795
ČEZ Korporátní služby, s.r.o.	6 124	5 611
ÚJV Řež, a. s.	529	722
Telco Pro Services, a. s.	47	-
ČEZ Energetické služby, s.r.o.	43	306
MARTIA a.s.	37	107
ČEZ Energo, s.r.o.	8	48
ČEZ Obnovitelné zdroje, s.r.o.	-	139
ČEZ OZ uzavřený investiční fond a.s.	-	416
Celkem	7 821 699	9 899 577

Krátkodobé závazky vyjma přijatých záloh od spřízněných osob k 31. 12. (v tis. Kč):

Spřízněná osoba	2014	2013
ČEZ Prodej, s.r.o.	915 044	817 797
ČEZ Distribuční služby, s.r.o.	810 716	1 129 703
ČEZ ICT Services, a. s.	372 471	110 662
ČEZ Zákaznické služby, s.r.o.	49 894	54 443
ČEZ, a. s.	37 471	34 878
ČEZ Korporátní služby, s.r.o.	26 487	27 681
ČEZ Energetické služby, s.r.o.	12 153	774
MARTIA a.s.	6 412	9 787
SINIT,a.s.	884	624
Elektrárna Dětmarovice, a.s.	530	466
ČEZ Obnovitelné zdroje, s.r.o.	324	193
ČEZ Teplárenská, a.s.	250	242
Energotrans, a.s.	173	20 433
OSC, a.s.	158	114
ČEZ Energo, s.r.o.	3	4
Severočeské doly a.s.	2	2
CITELUM, a.s.	-	191
LOMY MOŘINA spol. s r.o.	-	2
Celkem	2 232 972	2 207 996

Společnost nakupuje výrobky a využívá služeb spřízněných osob v rámci běžné obchodní činnosti podniku. V roce 2014, resp. 2013 činily nákupy (tis. Kč):

Spřízněná osoba	2014	2013
ČEZ Distribuční služby, s.r.o.	7 789 985	8 781 032
ČEZ Prodej, s.r.o.	3 107 472	4 006 342
ČEZ ICT Services, a. s.	1 092 963	1 011 725
ČEZ Zákaznické služby, s.r.o.	430 595	465 871
ČEZ Korporátní služby, s.r.o.	445 437	249 798
ČEZ, a. s.	190 155	191 624
MARTIA a.s.	37 261	56 065
ČEZ Energetické služby, s.r.o.	18 857	7 662
SINIT,a.s.	7 226	8 313
Elektrárna Dětmarovice, a.s.	4 214	4 043
ČEZ Obnovitelné zdroje, s.r.o.	2 186	1 898
Tepelné hospodářství města Ústí nad Labem s.r.o.	1 436	2 755
ČEZ Teplárenská, a.s.	1 182	1 539
Energotrans, a.s.	989	1 231
CITELUM, a.s.	779	1 538
OSC, a.s.	185	614
ČEZ Energo, s.r.o.	31	177
Severočeské doly a.s.	27	15
PRODECO, a.s.	1	10
LOMY MOŘINA spol. s r.o.	1	2
ČEZ OZ uzavřený investiční fond a.s.	-	1 600
Celkem	13 130 982	14 793 854

Zálohy přijaté od spřízněných osob dosáhly k 31. prosinci 2014, resp. 2013 celkové výše 8 114 448 tis. Kč a 9 532 947 tis. Kč. Většinu těchto záloh tvořily zálohy na distribuční služby přijaté od společnosti ČEZ Prodej, s.r.o.

19. Ostatní provozní výnosy

Ostatní provozní výnosy tvoří zejména rozpouštění příspěvků na připojení (viz odstavec 13) a přefakturované náklady na přeložky.

20. Přehled o peněžních tocích (viz str. 53)

Přehled o peněžních tocích byl zpracován nepřímou metodou.

21. Přehled o změnách vlastního kapitálu (viz odstavec 9)

Sestaveno dne:
6. února 2015

Podpis statutárního orgánu
účetní jednotky:



Ing. Richard Vidlička, MBA



Ing. Petra Šárová

Identifikace ČEZ Distribuce, a. s.

ČEZ Distribuce, a. s.

Teplická 874/8
405 02 Děčín IV-Podmokly
Česká republika

Zápis v obchodním rejstříku vedeném
Krajským soudem v Ústí nad Labem, oddíl B, vložka 2145

Rok vzniku: 2010
Právní forma: akciová společnost
IČ: 247 29 035
DIČ: CZ24729035
Bankovní spojení: Komerční banka, a.s., č. ú. 35-4544580267/0100
Telefon: +420 411 121 111
Fax: +420 411 122 997
Internet: www.cezdistribuce.cz 
E-mail: info@cezdistribuce.cz

Číslo licence: 121015583
Registrační číslo OTE: 715

Uzávěrka obsahu Výroční zprávy 2014: 6. 5. 2015



Schéma struktury vztahů
Abecední seznam společností

KONEC

Děkujeme všem divákům,
kteří si s námi ještě jednou připomněli
několik vybraných epizod z roku 2014.

Seriál však pokračuje.

Energie máme dost a herců přibývá.

Snad se nám podaří, aby byly série nadcházejících let
ještě zajímavější než ta právě představovaná.

Uděláme pro to, co bude v našich silách.

Budeme se těšit na shledanou!