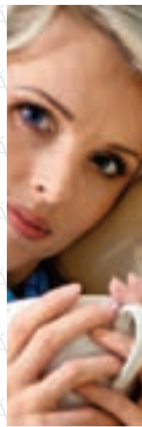
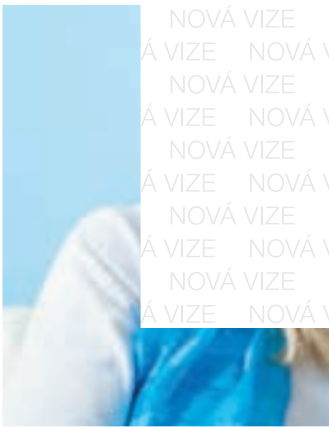




# ČEZ Distribuce, a.s. Výroční zpráva 2010



**44,3 TWh**

distribuovaná elektrická energie  
včetně ztrát

**3,5 mil.**

počet odběrných míst

**10,2 mld. Kč**

investice

**850 Kč/MWh**

náklady na distribuci 1 MWh  
včetně ztrát

**11,2 mld. Kč**

EBITDA







## Obsah

Údaje o osobách odpovědných za výroční zprávu	4
Výrok nezávislého auditora k výroční zprávě	5
Úvodní slovo předsedy představenstva	7
Přehled vybraných ukazatelů společnosti	8
Hlavní události roku 2010 a 2011 do uzávěrky výroční zprávy	9
Orgány společnosti a její management	14
Zpráva o podnikatelské činnosti	18
Hospodaření společnosti	18
Očekávaná hospodářská a finanční situace v roce 2011	21
Investice	24
Informace o hlavním předmětu činnosti společnosti	26
Řízení bezpečnosti a jakosti, ochrana životního prostředí	32
Akcie a akcionáři	33
Personalistika	34
Výzkum a vývoj	36
Dárcovství a sponzorský program	37
Vývoj legislativního rámce	38
<hr/>	
Základní organizační schéma ČEZ Distribuce, a. s., k 28. 4. 2011	42
Výklad pojmů a zkratk	43
Seznam tabulek a grafů výroční zprávy	46

Zpráva o vztazích mezi propojenými osobami za rok 2010	47
Schéma vztahů v koncernu	47
Schéma struktury koncernu	samostatná příloha pod klopnou na zadní straně obálky
Ovládající osoba a zpracovatel Zprávy o vztazích mezi propojenými osobami	48
Abecední seznam společností – členů koncernu	samostatná příloha pod klopnou na zadní straně obálky
Smluvní vztahy	49
Jiné vztahy	51
Ostatní informace	51
Závěr	52
<hr/>	
Výrok nezávislého auditora k účetní závěrce ČEZ Distribuce, a. s.	53
Účetní závěrka ČEZ Distribuce, a. s., k 31. 12. 2010	54
Rozvaha	54
Výkaz zisku a ztráty	56
Přehled o peněžních tocích	57
Příloha účetní závěrky	58
<hr/>	
Identifikace společnosti ČEZ Distribuce, a. s.	68

# Údaje o osobách odpovědných za výroční zprávu

## Odpovědnost za výroční zprávu

### Čestné prohlášení

Údaje uvedené ve výroční zprávě ČEZ Distribuce, a. s., za rok 2010 odpovídají skutečnosti a žádné podstatné okolnosti, které by mohly ovlivnit přesné a správné posouzení akciové společnosti ČEZ Distribuce, nebyly opomenuty či zkresleny.

V Děčíně dne 28. dubna 2011

Prezentační část:



Tomáš Truxa  
vedoucí odboru  
Kancelář vedení společnosti

Finanční část:



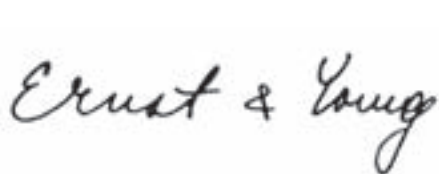
Ivana Kolská  
vedoucí odboru  
Ekonomika



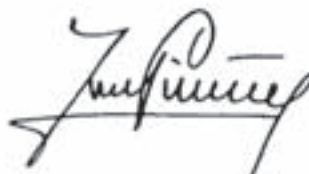
## Výrok nezávislého auditora k výroční zprávě

### Akcionářům společnosti ČEZ Distribuce, a. s.:

- I. Ověřili jsme účetní závěrku společnosti ČEZ Distribuce, a. s. (dále jen „společnost“), k 31. prosinci 2010 uvedenou na stranách 54–67, ke které jsme 21. ledna 2011 vydali výrok uvedený na straně 53.
- II. Ověřili jsme též soulad výroční zprávy s výše uvedenou účetní závěrkou. Za správnost výroční zprávy je zodpovědný statutární orgán. Naším úkolem je vydat na základě provedeného ověření stanovisko o souladu výroční zprávy s účetní závěrkou. Ověření jsme provedli v souladu s Mezinárodními auditorskými standardy a souvisejícími aplikačními doložkami Komory auditorů České republiky. Tyto standardy vyžadují, aby auditor naplánoval a provedl ověření tak, aby získal přiměřenou jistotu, že informace obsažené ve výroční zprávě, které popisují skutečnosti, jež jsou též předmětem zobrazení v účetní závěrce, jsou ve všech významných souvislostech v souladu s příslušnou účetní závěrkou. Účetní informace obsažené ve výroční zprávě jsme sesouhlasili s informacemi uvedenými v účetní závěrce k 31. prosinci 2010. Jiné než účetní informace získané z účetní závěrky a z účetních knih společnosti jsme neověřovali. Jsme přesvědčeni, že provedené ověření poskytuje přiměřený podklad pro vyjádření výroku auditora. Podle našeho názoru jsou účetní informace uvedené ve výroční zprávě ve všech významných souvislostech v souladu s výše uvedenou účetní závěrkou.
- III. Prověřili jsme dále věcnou správnost údajů uvedených ve zprávě o vztazích mezi propojenými osobami společnosti ČEZ Distribuce, a. s., k 31. prosinci 2010 uvedené ve výroční zprávě na stranách 47–52. Za sestavení této zprávy o vztazích je zodpovědný statutární orgán společnosti ČEZ Distribuce, a. s. Naším úkolem je vydat na základě provedené prověrky stanovisko k této zprávě o vztazích. Prověrku jsme provedli v souladu s Mezinárodním standardem pro prověrky a souvisejícím auditorským standardem č. 56 Komory auditorů České republiky. Tyto standardy vyžadují, abychom plánovali a provedli prověrku s cílem získat střední míru jistoty, že zpráva o vztazích neobsahuje významné nesprávnosti. Prověrka je omezena především na dotazování pracovníků společnosti a na analytické postupy a výběrovým způsobem provedené prověření věcné správnosti údajů. Proto prověrka poskytuje nižší stupeň jistoty než audit. Audit zprávy o vztazích jsme neprováděli, a proto nevyjadřujeme výrok auditora. Na základě naší prověrky jsme nezjistili žádné významné věcné nesprávnosti údajů uvedených ve zprávě o vztazích mezi propojenými osobami společnosti ČEZ Distribuce, a. s., k 31. prosinci 2010.



Ernst & Young Audit, s.r.o.  
osvědčení č. 401  
zastoupený partnerem



Josef Pivoňka  
auditor, osvědčení č. 1963

28. dubna 2011  
Praha, Česká republika



Richard Vidlička  
předseda představenstva  
a generální ředitel  
ČEZ Distribuce, a. s.

# Úvodní slovo předsedy představenstva

Vážené dámy, vážení pánové,

rok 2010 byl pro společnost ČEZ Distribuce rokem náročným, s řadou nových výzev a rizik. Odehrálo se v něm mnoho událostí, které byly pro naši společnost často jedinečné a neopakovatelné.

Nejčastěji skloňovaným slovním spojením se stala tři slova: obnovitelné zdroje elektřiny. Boom fotovoltaických elektráren měl nebývalé dopady do chodu společnosti. Potenciální riziko ohrožení výsledků našeho hospodaření bylo natolik závažné, že si vynutilo přijetí řady operativních změn v procesech společnosti a mimořádné pracovní nasazení našich zaměstnanců. Díky jejich úsilí společnost bez problémů zvládla nápor žadatelů o připojení fotovoltaických elektráren v závěru roku a dokázala, že má potenciál takovým výzvám čelit.

Jsem velmi hrdý, že jsme se dokázali vypořádat se situací okolo obnovitelných zdrojů elektřiny a dosáhli jsme dobrých výsledků. Splnili jsme ambiciózní investiční plán a dokončili řadu významných energetických staveb. Nejpodstatnější je, že i přes pokles hrubé marže vlivem vyplácení podpory provozovatelům obnovitelných zdrojů elektřiny zisk společnosti před zdaněním dosáhl 93 % plánované hodnoty.

V plánovaném termínu byla k 1. 10. 2010 úspěšně ukončena fúze splynutím společností ČEZ Distribuce, a. s., a ČEZ Distribuční zařízení, a. s., jejímž výsledkem bylo začlenění dalšího distribučního majetku do aktiv společnosti. Fúze neměla vliv na dosavadní obchodní vztahy zaniklých společností a nově vzniklá společnost převzala know-how, nejlepší praxi a zkušenosti fúzujících společností.

Do kontextu závažných událostí roku 2010 patří také šest přírodních kalamit, které zasáhly Českou republiku, s následky, se kterými se naše společnost musela vyrovnat. S největšími z nich – ničivými záplavami v květnu 2010 na Moravě i s bleskovou povodní v srpnu na severu Čech – jsme se z pohledu naší společnosti vyrovnali velmi dobře, což bylo zřejmé i z toho, jakým způsobem hodnotili postup odstraňování poruch naši zákazníci, samosprávné orgány i sdělovací prostředky.

Vážení zákazníci, vážení obchodní partneři, mohu s uspokojením konstatovat, že vytčené cíle jsme i přes výše uvedené problémy splnili a v roce 2010 jsme obstáli se ctí. Dovolte mi, abych jménem představenstva společnosti ČEZ Distribuce, a. s., poděkoval vám všem za důvěru, za kvalitní spolupráci a podporu našeho úsilí.



Richard Vidlička  
předseda představenstva  
a generální ředitel  
ČEZ Distribuce, a. s.

# Přehled vybraných ukazatelů společnosti

## Vybrané ekonomické ukazatele

	Jednotka	2010
Fyzický počet zaměstnanců k 31. 12.	počet	1 232
Tržby za prodej vlastních výrobků a služeb	mil. Kč	41 536
EBITDA	mil. Kč	11 247
EBIT	mil. Kč	5 343
Čistý zisk	mil. Kč	4 043
Rentabilita investovaného kapitálu (ROIC)	%	3,96
Celková aktiva	mil. Kč	129 817
Vlastní kapitál	mil. Kč	86 586
Čistý dluh	mil. Kč	12 448
Celkový dluh/celkový kapitál	%	20,21
Investice	mil. Kč	10 218
Provozní cash flow	mil. Kč	10 037

## Vybrané oborové ukazatele

	Jednotka	2010
Zásobovaná oblast	km <sup>2</sup>	52 697
Počet odběrných míst	počet	3 544 605
z toho: vvn, vn – velkoodběratelé	počet	14 267
nn – maloobděratelé-podnikatelé	počet	453 863
nn – maloobděratelé-domácnosti	počet	3 076 475
Maximální zatížení sítě	MW	5 963
Rozvinutá délka vedení	km	157 481
z toho: vvn	km	9 799
vn	km	49 697
nn	km	97 985
Počet transformačních stanic	počet	55 314
z toho: vlastní	počet	42 206
cizí	počet	13 108
Počet rozvodů	počet	220

# Hlavní události roku 2010 a 2011 do uzávěrky výroční zprávy

Za jednu z hlavních událostí roku 2010 lze bezesporu označit realizaci fúze splynutím dvou společností, kdy vznikla nová česká právnická osoba, akciová společnost ČEZ Distribuce, se sídlem Děčín, Děčín IV-Podmokly, Teplická 874/8, PSČ 405 02, IČ 247 29 035, zapsaná v obchodním rejstříku vedeném Krajským soudem v Ústí nad Labem, oddíl B, vložka 2145. Společnost vznikla k 1. 10. 2010 s rozhodným dnem fúze k 1. 1. 2010.

ČEZ Distribuce, a. s., byla založena Projektem vnitrostátní fúze splynutím zanikajících společností ČEZ Distribuce, a. s., se sídlem Děčín 4, Teplická 874/8, PSČ 405 02, IČ 272 32 425, zapsané v obchodním rejstříku vedeném Krajským soudem v Ústí nad Labem, oddíl B, vložka 1704, a společností ČEZ Distribuční zařízení, a. s., se sídlem Praha 4, Duhová 2/1444, PSČ 140 53, IČ 289 22 727, zapsané v obchodním rejstříku vedeném Městským soudem v Praze, oddíl B, vložka 15391.

Na nástupnickou společnost přešlo v důsledku fúze splynutím obchodní jmění zanikajících společností včetně práv a povinností z pracovněprávních vztahů. Nástupnická společnost převzala obchodní jméno jedné ze zanikajících společností.

## Důležité milníky fúze

### Duben

- na mimořádných zasedáních představenstev obou zanikajících společností schválen projekt fúze splynutím společností ČEZ Distribuce, a. s., a ČEZ Distribuční zařízení, a. s., včetně souvisejících dokumentů.
- v Obchodním věstníku uveřejněno Společné oznámení o uložení projektu fúze splynutím společností ČEZ Distribuce, a. s., a ČEZ Distribuční zařízení, a. s., oznámení založeno do sbírky listin.

### Červen

- schválena fúze společností ČEZ Distribuce, a. s., a ČEZ Distribuční zařízení, a. s., jediným akcionářem v působnosti valné hromady.

### Srpen

- proveden zápis vzniku společnosti ČEZ Distribuce, a. s., k 1. 10. 2010 s rozhodným dnem fúze k 1. 1. 2010 v obchodním rejstříku vedeném Krajským soudem v Ústí nad Labem.

Do doby zápisu vzniku nové právnické osoby do obchodního rejstříku dne 1. 10. 2010 vykonávalo svoji působnost představenstvo obou zaniklých společností v tomto složení:

**ČEZ Distribuce, a. s. (IČ 272 32 425)**

[Ing. Josef Holub](#)

předseda představenstva do 24. 2. 2010

[Ing. Richard Vidlička, MBA](#)

předseda představenstva od 24. 2. 2010

[Ing. Martin Němeček](#)

místopředseda představenstva do 24. 2. 2010

[Ing. Petra Holomková](#)

místopředsedkyně představenstva od 24. 2. 2010

[Ing. Pavel Filipi](#)

člen představenstva

[Ing. Jiří Koptík](#)

člen představenstva

[Ing. Filip Secký](#)

člen představenstva

**ČEZ Distribuční zařízení, a. s. (IČ 289 22 727)**

[Ing. Miroslav Kekule](#)

předseda představenstva

[Ing. Otto Karl](#)

místopředseda představenstva

[Ing. Karel Kohout](#)

člen představenstva

Do doby zápisu vzniku nové právnické osoby do obchodního rejstříku dne 1. 10. 2010 vykonávala svoji působnost dozorčí rada obou zaniklých společností v tomto složení:

**ČEZ Distribuce, a. s. (IČ 272 32 425)**

[Ing. Jiří Kudrnáč](#)

předseda dozorčí rady

[Ing. Jaroslav Janda](#)

místopředseda dozorčí rady

[JUDr. Michaela Chaloupková, MBA](#)

členka dozorčí rady

[Ing. Milan Špatenka](#)

člen dozorčí rady

[Irena Klůsová](#)

členka dozorčí rady

[Karel Čech](#)

člen dozorčí rady

**ČEZ Distribuční zařízení, a. s. (IČ 289 22 727)**

[Ing. Ondřej Mamula, MBA](#)

předseda dozorčí rady

[Ing. Jaroslav Janda](#)

místopředseda dozorčí rady

[Mgr. Kateřina Astlová](#)

členka dozorčí rady

## Hlavní události roku 2010

### Leden

- setkání členů vedení společnosti se zástupci srbských energetických společností

### Únor

- s okamžitou platností pozastaveno vydávání kladných stanovisek k připojování fotovoltaických a větrných elektráren na licencovaném území ČEZ Distribuce, a. s., v souvislosti s dopisem společnosti ČEPS, a.s.

### Březen

- vstup společnosti do Asociace evropských distribučních společností

### Květen

- likvidace kalamitního stavu na Moravě v důsledku povodní

### Červen

- setkání členů vedení společnosti se zaměstnanci ČEZ Distribuce, a. s., v jednotlivých lokalitách

### Srpen

- část zásobovacího území ČEZ Distribuce, a. s., v Libereckém kraji zasažena bleskovými povodněmi, následná likvidace kalamitního stavu

### Září

- ukončena výstavba transformovny 110/22 kV Mnichovo Hradiště

### Říjen

- předání hromadné listiny akcií zástupci jediného akcionáře, ČEZ, a. s.
- vyhlášeny volby zástupců zaměstnanců do dozorčí rady společnosti ČEZ Distribuce, a. s.
- Filip Secký abdikoval na členství v představenstvu ČEZ Distribuce, a. s.
- ukončena rekonstrukce vedení 110 kV Ústí nad Orlicí – Rychnov

### Listopad

- dozorčí radou ČEZ Distribuce, a. s., zvolen nový člen představenstva Václav Purkar
- do zkušebního provozu uvedena stavba – vedení 110 kV Mírovka – Hlinsko
- ukončena rekonstrukce transformovny 110/22 kV Černice

### Prosinec

- proběhly volby zástupců zaměstnanců do dozorčí rady ČEZ Distribuce, a. s., zvoleni byli Irena Klůsová a Karel Čech

## Hlavní události roku 2011 do uzávěrky výroční zprávy

### Leden

- společnost ČEZ Distribuce, a. s., převzala předsednictví ve sdružení České sdružení regulovaných elektroenergetických společností (ČSRES)
- zapojení společnosti do projektu „MISE“ – Měřicí a inteligentní systémy v energetice, který byl zahájen 1. 2. 2011 s cílem podílet se na klíčovém možném plánu implementace těchto systémů v České republice

### Březen

- podepsán dodatek smlouvy se společností ČEPS, a.s., o stanovení limitu pro připojování fotovoltaických a větrných elektráren
- setkání členů vedení společnosti se zaměstnanci ČEZ Distribuce, a. s., v jednotlivých lokalitách







#### [Lenka Procházková](#)

specialistka cash flow a finančních plánů

„Zodpovědným přístupem při tvorbě finančních plánů společnosti se snažím zajistit pevné zázemí pro spolupracující kolegy a zároveň vytvořit dostatečné předpoklady pro rozhodování o budoucím vývoji společnosti. Odreagováním od pracovního vytížení jsou pro mě především chvíle strávené s rodinou, cyklistika a jízda na bruslích.“

Lenka Procházková, specialistka cash flow a finančních plánů, se efektivně podílí na finančním plánování společnosti a i v dobách velkého pracovního vypětí s úsměvem zvládá vedle svých pracovních povinností šířit pozitivní náladu. Je týmovým hráčem, na kterého se ostatní mohou vždy spolehnout.

# Orgány společnosti a její management

V souladu s platnými právními předpisy a Stanovami ČEZ Distribuce, a. s., valná hromada a zaměstnanci volí a odvolávají členy dozorčí rady. Dozorčí rada volí a odvolává členy představenstva.

Představenstvo ustanovuje a odvolává generálního ředitele a další členy výkonného vedení společnosti.

## Dozorčí rada

Dozorčí rada je kontrolním orgánem společnosti, dohlíží na uskutečňování podnikatelské činnosti představenstva a na to, jak představenstvo vykonává svoji působnost.

Dozorčí rada má šest členů, z nichž čtyři volí a odvolává valná hromada a dva jsou voleni zaměstnanci, v souladu s ustanovením § 200 zákona č. 513/1991 Sb., obchodní zákoník, v platném znění. Podrobnosti o zasedání, schvalování, jednání a rozhodování dozorčí rady upravuje vlastní Jednací řád dozorčí rady.

## Členové dozorčí rady

### Jiří Kudrnáč (\* 1965)

předseda dozorčí rady od 1. 10. 2010

Absolvent Českého vysokého učení technického v Praze. V současné době zastává pozici ředitele divize distribuce ČEZ, a. s.

Je místopředsedou dozorčí rady ve společnosti ČEZ Distribuční služby, s.r.o.

### Jaroslav Janda (\* 1945)

místopředseda dozorčí rady od 1. 10. 2010

Absolvent Vysoké školy strojní a elektrotechnické v Plzni (dnes Západočeská univerzita v Plzni). V současné době zastává pozici vedoucího útvaru výkon správy domácích majetkových účastí ČEZ, a. s.

Je předsedou dozorčí rady ve společnostech PPC Úžín, a.s., a ČEZ Měření, s.r.o. Ve společnosti ČEZ Zákaznické služby, s.r.o., je členem dozorčí rady.

### Michaela Chaloupková (\* 1975)

členka dozorčí rady od 1. 10. 2010

Absolventka Západočeské univerzity v Plzni, Právnické fakulty, a Executive Master of Business Administration Program (MBA) na University of Pittsburgh, Joseph M. Katz Graduate School of Business.

V současné době zastává pozici ředitelky útvaru nákup ČEZ, a. s.

Je předsedkyní dozorčí rady ve společnosti ČEZ Logistika, s.r.o., a členkou dozorčí rady ve společnosti ČEZ ICT Services, a. s.

### Milan Špatenka (\* 1970)

člen dozorčí rady od 1. 10. 2010

Absolvent Českého vysokého učení technického v Praze. V současné době zastává pozici ředitele útvaru rozvoj distribuce ČEZ, a. s.

### Karel Čech (\* 1958)

člen dozorčí rady zvolený zaměstnanci od 7. 12. 2010

Absolvent střední průmyslové školy elektrotechnické. Pracuje v úseku Obnova sítí ČEZ Distribuce, a. s., ve funkci technik realizace staveb vn, nn.

### Irena Klůsová (\* 1953)

členka dozorčí rady zvolená zaměstnanci od 7. 12. 2010

Absolventka střední průmyslové školy stavební. Pracuje v úseku Generálního ředitele ČEZ Distribuce, a. s., ve funkci asistent – koordinátor.

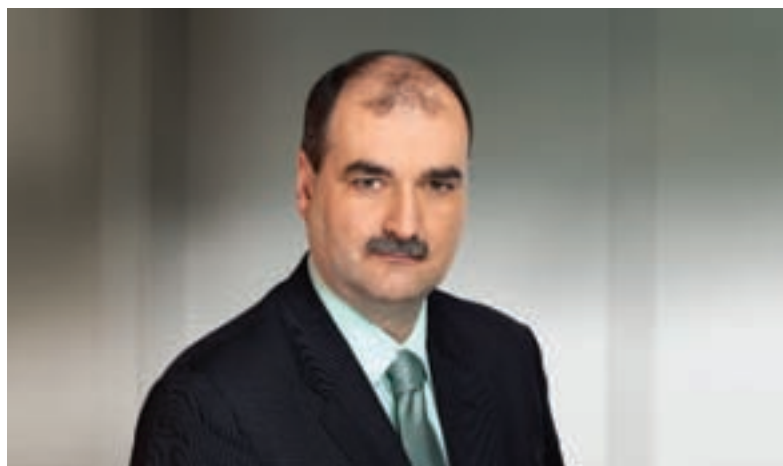
Je členkou správní rady Nadačního fondu SENIOŘI SKUPINY ČEZ.

## Představenstvo společnosti

Představenstvo je statutárním orgánem společnosti, řídí její činnost a jedná jejím jménem. Členy představenstva volí a odvolává dozorčí rada. Působnost představenstva je vymezena stanovami společnosti schválenými valnou hromadou. Představenstvo rozhoduje o všech záležitostech společnosti, pokud je právní předpis nebo stanovy společnosti nesvěřují do působnosti jiného orgánu společnosti. Podrobnosti o zasedání, schvalování, jednání a rozhodování představenstva upravuje vlastní Jednací řád představenstva ČEZ Distribuce, a. s.

Představenstvo má pět členů, členové představenstva volí svého předsedu a místopředsedu.

V souladu s právními předpisy a stanovami společnosti je o vybraných záležitostech informována dozorčí rada.



**Richard Vidlička (\* 1966)**

předseda představenstva od 1. 10. 2010

Absolvent Vysoké školy ekonomické v Praze. Na University of Pittsburgh, Joseph M. Katz Graduate School of Business, získal titul MBA.



**Petra Holomková (\* 1968)**

místopředsedkyně představenstva od 1. 10. 2010  
Absolventka Vysoké školy ekonomické v Praze.  
Je členkou dozorčí rady společnosti ČEZ Zákaznické služby, s.r.o.



**Pavel Filipi (\* 1953)**

člen představenstva od 1. 10. 2010  
Absolvent Českého vysokého učení technického v Praze, postgraduálního studia Systémové řízení v energetice a certifikovaného studia corporate governance.  
Je členem představenstva ČESKÉHO SVAZU ZAMĚSTNAVATELŮ V ENERGETICE a členem správní rady Smetanova Litomyšl, o.p.s.

## Vrcholové vedení společnosti

**Richard Vidlička (\* 1966)**

generální ředitel  
Osobní údaje jsou uvedeny u jeho funkce předsedy představenstva.

**Petra Holomková (\* 1968)**

ředitelka úseku Finance a správa  
Osobní údaje jsou uvedeny u její funkce místopředsedkyně představenstva.

**Pavel Filipi (\* 1953)**

ředitel úseku Řízení sítí  
Osobní údaje jsou uvedeny u jeho funkce člena představenstva.

**Jiří Koptík (\* 1975)**

ředitel úseku Poskytování sítí  
Osobní údaje jsou uvedeny u jeho funkce člena představenstva.

**Václav Purkar (\* 1956)**

ředitel úseku Obnova sítí  
Osobní údaje jsou uvedeny u jeho funkce člena představenstva.



#### Jiří Koptík (\* 1975)

člen představenstva od 1. 10. 2010

Absolvent Vysoké školy ekonomické v Praze a manažerských kurzů v Bostonu.

Je členem dozorčí rady společnosti ČEZ Distribuční služby, s.r.o.



#### Václav Purkar (\* 1956)

člen představenstva od 1. 11. 2010

Absolvent Českého vysokého učení technického v Praze.

Je místopředsedou dozorčí rady společnosti ČEZ Měření, s.r.o.

#### **Principy odměňování členů představenstva a dozorčí rady**

Principy odměňování představenstva a dozorčí rady společnosti se řídí pravidly schválenými valnou hromadou společnosti. V roce 2010 neposkytla společnost ani její právní předchůdci členům statutárního orgánu a členům dozorčí rady úvěr ani půjčku a nepřevzala za ně žádná ručení nebo zajištění či plnění.

#### **Principy odměňování výkonného vedení společnosti**

Manažerská smlouva generálního ředitele byla schválena představenstvem společnosti. Personální výbor společnosti schválil jmenovité úkoly generálního ředitele vázané na motivační systém, který je v souladu s pravidly unbundlingu závislý výhradně na dosažených výsledcích společnosti. U ostatních členů výkonného vedení jsou principy odměňování a jmenovité úkoly nastaveny rozpracováním úkolů generálního ředitele. Jmenovité úkoly jednotlivých manažerů jsou vyhodnocovány ročně.

# Zpráva o podnikatelské činnosti

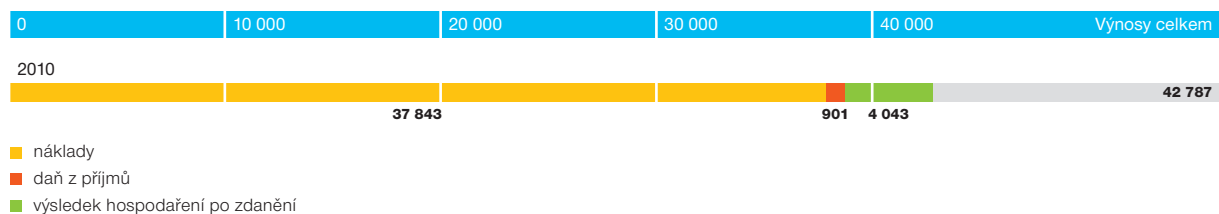
## Hospodaření společnosti

Akciová společnost ČEZ Distribuce byla založena Projektem vnitrostátní fúze splynutím s rozhodným dnem fúze 1. 1. 2010 a vznikla zápisem do obchodního rejstříku vedeného Krajským soudem v Ústí nad Labem, oddíl B, vložka 2145, dne 1. 10. 2010.

Hlavním předmětem její činnosti je provoz distribuční soustavy a distribuce elektrické energie fyzickým a právnickým osobám.

### Vývoj výnosů, nákladů a zisku

#### Tvorba výsledku hospodaření (mil. Kč)



V roce 2010 společnost dosáhla výsledku hospodaření před zdaněním ve výši 4 944 mil. Kč a výsledku hospodaření po zdanění ve výši 4 043 mil. Kč.

Provozního výsledku hospodaření bylo dosaženo ve výši 5 343 mil. Kč.

Finančního výsledku hospodaření bylo dosaženo ve ztrátě 399 mil. Kč.

Celkové náklady bez daně z příjmů v roce 2010 dosáhly výše 37 843 mil. Kč. Největší hodnotu tvořily náklady na nákup systémových a distribučních služeb a náklady na nákup silové elektrické energie na ztráty ve výši 21 230 mil. Kč, dále pak ostatní náklady výkonové spotřeby ve výši 8 757 mil. Kč, odpisy dlouhodobého majetku ve výši 5 904 mil. Kč, osobní náklady ve výši 1 009 mil. Kč a ostatní náklady z provozní činnosti ve výši 943 mil. Kč.

Celkové výnosy dosáhly v roce 2010 výše 42 787 mil. Kč a byly převážně tvořeny tržbami z prodeje systémových a distribučních služeb ve výši 41 294 mil. Kč, ostatními výnosy provozní povahy ve výši 1 456 mil. Kč a ostatními tržbami a výkony ve výši 37 mil. Kč.

## Struktura majetku a kapitálu

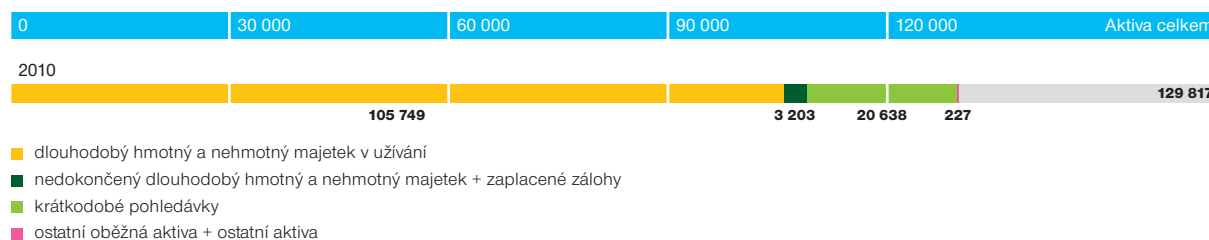
### Aktiva

Bilanční suma dosáhla hodnoty 129 817 mil. Kč.

Dlouhodobý majetek dosáhl výše 108 952 mil. Kč. Nejvýznamnější položku tvořily stavby v hodnotě 80 762 mil. Kč, dále samostatné movité věci ve výši 24 268 mil. Kč, nedokončené hmotné investice ve výši 3 115 mil. Kč, pozemky ve výši 605 mil. Kč a dlouhodobý nehmotný majetek ve výši 112 mil. Kč.

Oběžná aktiva v roce 2010 dosáhla výše 20 854 mil. Kč. Největších hodnot dosáhly dohadné položky aktivní ve výši 10 667 mil. Kč, které představují převážně nevyfakturované dodávky služeb spojených s distribucí elektrické energie, pohledávky za ovládající a řídicí osobou v rámci skupinového cash poolingu ve výši 6 459 mil. Kč, krátkodobé pohledávky z obchodních vztahů v hodnotě 1 620 mil. Kč, krátkodobé poskytnuté zálohy ve výši 831 mil. Kč a nedokončená výroba ve výši 213 mil. Kč.

### Struktura aktiv (mil. Kč)



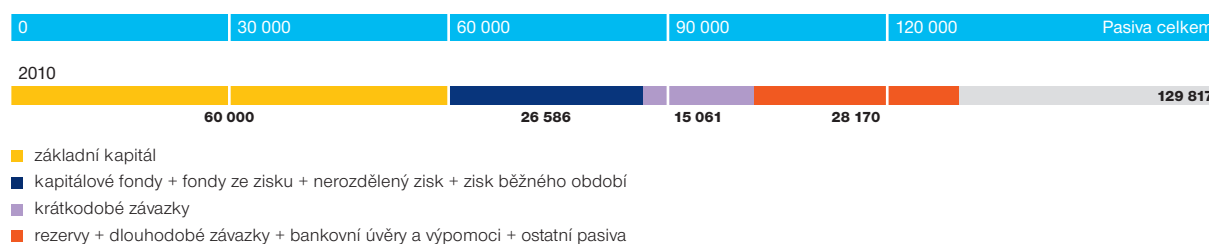
### Pasiva

Hodnota vlastního kapitálu dosáhla výše 86 586 mil. Kč. Největšími položkami vlastního kapitálu byly základní kapitál zapsaný v obchodním rejstříku ve výši 60 000 mil. Kč, rezervní fond ve výši 12 000 mil. Kč, výsledek hospodaření minulých let ve výši 10 542 mil. Kč a výsledek hospodaření za účetní období ve výši 4 043 mil. Kč.

Cizí zdroje dosáhly výše 34 960 mil. Kč. Největší hodnoty byly tvořeny odloženým daňovým závazkem ve výši 11 951 mil. Kč, krátkodobými přijatými zálohami ve výši 10 376 mil. Kč, dlouhodobými závazky – ovládající a řídicí osoba ve výši 6 569 mil. Kč, dohadnými účty pasivními ve výši 2 102 mil. Kč a krátkodobými závazky z obchodních vztahů ve výši 2 094 mil. Kč.

Ostatní pasiva, představující především výnosy příštích období z podílů žadatelů o připojení, dosáhla hodnoty 8 271 mil. Kč.

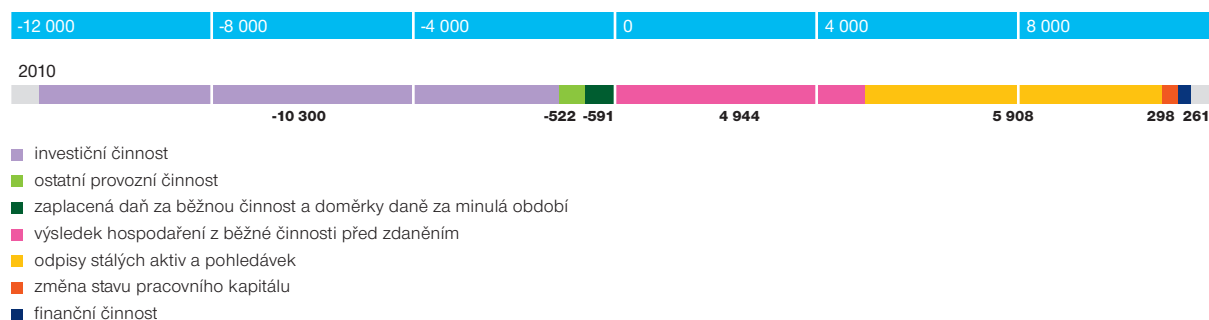
### Struktura pasiv (mil. Kč)



## Financování společnosti

### Peněžní toky

#### Peněžní toky (mil. Kč)



Krátkodobý finanční majetek dosáhl k 31. 12. 2010 výše 0,03 mil. Kč.

Na tvorbě peněžních prostředků z provozní činnosti ve výši 10 037 mil. Kč se podílely následující položky:

■ výsledek hospodaření z běžné činnosti před zdaněním	4 944 mil. Kč
■ zaplacená daň za běžnou činnost a doměrky daně za minulá období	-591 mil. Kč
■ odpisy stálých aktiv a pohledávek	5 908 mil. Kč
■ změny pracovního kapitálu	298 mil. Kč
■ ostatní provozní činnost	-522 mil. Kč

Na čerpání peněžních prostředků z investiční činnosti ve výši 10 300 mil. Kč se největší hodnotou podílely výdaje na nabytí stálých aktiv ve výši 10 333 mil. Kč.

Ve finanční činnosti se na tvorbě peněžních prostředků ve výši 261 mil. Kč podílela na straně tvorby změna stavu úvěru ve výši 1 853 mil. Kč. Naproti tomu došlo ke změně stavu čerpání peněžních prostředků v rámci skupinového cash poolingu ve výši 1 592 mil. Kč.

#### Přijaté bankovní a jiné úvěry a jejich splatnost

Společnost měla k 31. 12. 2010 úvěr ve výši 6 956 mil. Kč. Z toho byla dlouhodobá část úvěru ve výši 6 569 mil. Kč a krátkodobá část ve výši 387 mil. Kč.

Úvěr je splatný do 27. 12. 2019 a byl poskytnut na financování rekonstrukcí a rozvoje distribuční soustavy v České republice.

#### Hlavní ekonomické ukazatele

	Jednotka	2010
Rentabilita vlastního kapitálu, čistá (ROE netto)	%	4,78
Rentabilita aktiv, čistá (ROA netto)	%	3,21
EBIT marže	%	12,50
Finanční dluh / vlastní kapitál	%	8,23
Čistý dluh / EBITDA	%	110,68
Celková likvidita	%	89,43
Poměr provozního cash flow k závazkům	%	54,19
Obrat aktiv	1	0,34
Krytí stálých aktiv	%	96,47
Stupeň odepsanosti dlouhodobého hmotného majetku	%	51,59



# Očekávaná hospodářská a finanční situace v roce 2011

Rok 2011 je druhým rokem třetího regulačního období. Plán nákupu a prodeje služeb souvisejících s distribucí elektrické energie odpovídá předpokládané spotřebě elektrické energie v regionu ČEZ Distribuce, a. s., na rok 2011 a cenovým výměrům Energetického regulačního úřadu pro rok 2011, které zohledňují principy regulovaných cen jak na straně nákupu, tak na straně prodeje. Tyto principy mají zajistit pokrytí oprávněných nákladů distribuční společnosti, včetně tvorby zdrojů na obnovu a rozvoj distribuční soustavy a zajištění výnosů pro akcionáře.

Plán společnosti na rok 2011 předpokládá tržby ve výši 51 441 mil. Kč, hospodářský výsledek před zdaněním ve výši 6 460 mil. Kč a investiční výdaje ve výši 10 490 mil. Kč.





#### Kateřina Grande

specialistka správy dokumentace a dat

„Když jsem se před lety rozhodovala o své další profesní kariéře, nejprve mne zaujala nabídka pracovního místa v personální agentuře a teprve po osobním pohovoru v agentuře jsem se dozvěděla název firmy. Dnes jsem hrdá na to, že jsem pracovníkem úseku Řízení sítí a mohu přispět k dobrému fungování úseku v oblasti řízené dokumentace. Ve chvílích volna ráda s rodinou vyrážím do přírody, za sportem či relaxuji u dobrého čtení.“

Kateřina Grande je ve společnosti zodpovědnou specialistkou správy dokumentace a dat úseku Řízení sítí. Její hlavní náplní práce je vydávání a organizování připomínkových řízení řízené dokumentace. Výtečně si rozumí se zakládáním smluv a správou projektů úseku v SAP a dobrý přehled má v personální i objednávkové agendě.

# Investice

## Investiční výstavba

V roce 2010 společnost investovala do obnovy a rozvoje distribuční soustavy 10 218 mil. Kč.

V rámci rozvoje distribuční soustavy bylo řešeno zejména zajištění dostatečné kapacity distribuční sítě a požadavky na připojování zákazníků a výroben, kdy nemalá část finančních prostředků byla investována v souvislosti s připojováním obnovitelných zdrojů zejména fotovoltaických elektráren.

## Hlavní cíle investiční politiky

Hlavní aktivity v oblasti investiční výstavby byly zaměřeny převážně do zařízení distribuční soustavy s cílem co nejefektivněji rozvíjet majetek společnosti a zlepšovat kvalitu, spolehlivost a bezpečnost provozu distribuční soustavy. Rozvojové záměry byly připraveny a realizovány v souladu s platnými právními předpisy, zejména s vyhláškou Energetického regulačního úřadu č. 540/2005 Sb., o kvalitě dodávek elektřiny a souvisejících služeb v elektroenergetice, a pravidly provozování distribučních soustav.

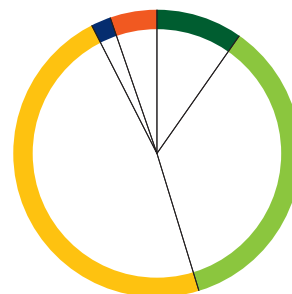
## Přehled investovaných prostředků v roce 2010, plán na rok 2011 (mil. Kč)

### Investiční výdaje

	2010	Plán 2011
Stavby vvn	1 006	1 575
Stavby vn	3 648	3 679
Stavby nn	4 797	4 199
Elektroměry	525	743
Podpůrné investice	242	294
<b>Celkem</b>	<b>10 218</b>	<b>10 490</b>

### Investice

	%
stavby vvn	10
stavby vn	36
stavby nn	47
elektroměry	5
podpůrné investice	2
<b>Celkem</b>	<b>100</b>



## Investice do distribuční soustavy

Investiční činnost byla v roce 2010 zaměřena převážně na stavby vn a nn. Do zařízení vn a nn bylo v roce 2010 investováno 8 445 mil. Kč. Jednalo se zejména o rekonstrukce a obnovu kabelových a vrchních sítí vysokého a nízkého napětí, o rekonstrukce a výstavbu transformoven vvn/vn a výstavbu distribučních transformačních stanic vn/nn. U investic do těchto zařízení se jednalo o výrazný podíl staveb a rekonstrukcí rozvodného zařízení, které byly vyvolány požadavky výrobců a zákazníků.

Objem investic do staveb vvn činil 1 006 mil. Kč. Šlo především o venkovní vedení vvn, stavby vyvolané zákazníkem a rozvodny přenosové soustavy/vvn.

Investice do staveb, které se uskutečnily na základě požadavků zákazníků, dosáhly celkové výše 3 781 mil. Kč.

### Nejvýznamnější stavby

#### Vlastní investice:

- Ústí nad Orlicí – Rychnov, rekonstrukce vedení 110 kV
- Rokytnice nad Jizerou – Špindlerův Mlýn, kabelové vedení 2x35 kV
- Nový Jičín – Příbor, rekonstrukce vedení 110 kV
- Kletné, transformovna 400/110/22 kV
- Černice, transformovna 110/22 kV
- Slaný, transformovna 110/22 kV
- Mnichovo Hradiště, transformovna 110/22 kV
- Přeštice – Rokycany, rekonstrukce vedení 110 kV
- Svitavy, transformovna 110/22 kV, rekonstrukce rozvodny 22 kV
- Horní Životice, transformovna 110/22 kV, rekonstrukce rozvodny 110 kV
- Rychnov, transformovna 110/35 kV, rekonstrukce rozvodny 35 kV
- Řeponyje, transformovna, rekonstrukce rozvodny 110 kV a řídicí systém – 2. etapa

#### Vyvolané investice na základě požadavků zákazníků:

- Ropice, transformovna 110/22 kV
- Dluhonice – Hodolany, rekonstrukce vedení 110 kV
- Liberec, Multi Veste Czech Republic, výstavba kabelového vedení 35 kV
- Zábědov, průmyslová zóna, venkovní vedení 3x35 kV
- Doubrava, přeložka rozvodny 110 kV

#### Ostatní investice

Investiční prostředky ve výši 767 mil. Kč byly vynaloženy na činnosti podporující hlavní procesy distribuce, zejména na posílení provozních a řídicích systémů a na nákup elektroměrů a přístrojů pro měření kvality elektrické energie.

# Informace o hlavním předmětu činnosti společnosti

Hlavním posláním společnosti je distribuce elektrické energie fyzickým a právnickým osobám a stále zvyšování kvality a spolehlivosti dodávky všem odběratelům. Společnost spravuje majetek distribuční soustavy, jejíž provoz řídí prostřednictvím technického dispečinku.

Provoz a údržba distribuční soustavy byly v roce 2010 zajištěny v kvalitě odpovídající standardům a požadavkům Řádu preventivní údržby. Plynulý provoz distribuční soustavy byl v průběhu roku negativně ovlivněn šesti kalamitními událostmi, které byly způsobeny nepříznivými povětrnostními vlivy, z nichž nejrozsáhlejší byly kalamity vyhlášené ve dnech 17. 7. a 16. 5. 2010 s 510 a 377 mimořádnými přerušeními distribuce elektřiny delšími než tři minuty s dopadem na zákazníky. Mimo kalamitní stavy zaznamenal technický dispečink 49 poruch v systému vvn, 6 965 poruch v systému vn a 31 862 poruch v systému nn delších než tři minuty s postižením nejméně jednoho zákazníka.

Společnosti jsou sledovány a vyhodnocovány ukazatele týkající se kvality a spolehlivosti dodávky a distribuce elektřiny a kvality poskytovaných služeb.

Jedním z těchto ukazatelů je souhrnná doba trvání přerušení distribuce elektřiny SAIDI (System Average Interruption Duration Index), která vyjadřuje celkovou průměrnou dobu, po kterou je u jednoho odběratele přerušena dodávka elektřiny v průběhu celého roku. Do vyhodnocení jsou zahrnuta všechna poruchová a plánovaná přerušení, ke kterým v průběhu roku došlo přímo v distribuční soustavě společnosti. Výjimku tvoří přerušení v důsledku nepříznivých povětrnostních vlivů, která se do vyhodnocení nezapočítávají.

## Souhrnná doba přerušení dodávky elektřiny u jednoho zákazníka (v minutách)

0	50	100	150	200	250	Celkem
2010						269,667

Z povinností plynoucích z platných právních norem, zejména sledování plnění standardů v souladu s vyhláškou Energetického regulačního úřadu č. 540/2005 Sb. ve znění pozdějších předpisů, o kvalitě dodávek elektřiny a souvisejících služeb v elektroenergetice, nebyl dodržen standard obnovy distribuce elektřiny po poruše u 65 přerušení a standard dodržení plánovaného omezení nebo přerušení distribuce elektřiny v 64 případech.

ČEZ Distribuce, a. s., vlastní a provozuje rozvodná zařízení distribuční soustavy v tomto rozsahu:

#### Rozvodná zařízení distribuční soustavy

	jednotka	2010
Rozvinutá délka vedení	km	157 481
z toho: vvn	km	9 799
vn	km	49 697
nn	km	97 985
Počet rozvoděn	počet	220
Počet transformačních stanic	počet	55 314
z toho: vlastní	počet	42 206
cizí	počet	13 108

Distribuční soustavou společnosti bylo v roce 2010 distribuováno 44 323 GWh elektrické energie.

#### Roční bilance distribuce elektrické energie (GWh)

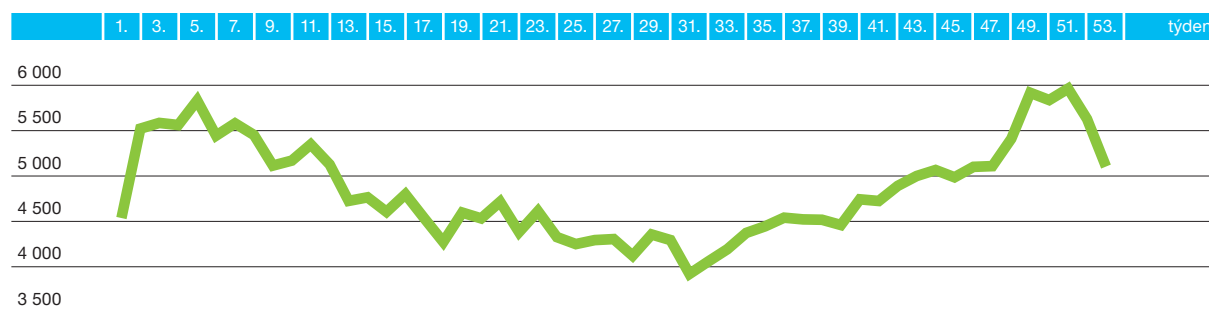
	2010
<b>Vstup do soustavy</b>	
Dodávka ze sítě poskytovatelů přenosových služeb	23 361
Dodávka od zdrojů ČEZ, a. s.	8 900
Dodávka od sousedních poskytovatelů distribučních služeb	1 052
Dodávka zdrojů ostatních výrobců včetně samovýrobců	8 986
Dodávka ostatních zdrojů	249
Import (ze zahraničí) na úrovni distribučních služeb	123
Držitelé licence na distribuci (lokální distribuční soustava)	1 652
<b>Vstup do soustavy celkem</b>	<b>44 323</b>
<b>Výstup ze soustavy</b>	
Zákazníci na hladině vvn, vn	14 068
Zákazníci na hladině nn	14 586
Odběr výrobců ze sítě poskytovatelů distribučních služeb	1 554
Odběry ostatních zdrojů	249
Dodávka sousedním poskytovatelům distribučních služeb	5 832
Dodávka do sítě poskytovatelům přenosových služeb	1 395
Export (do zahraničí) na úrovni distribučních služeb	339
Držitelé licence na distribuci (lokální distribuční soustava)	3 705
Ostatní spotřeba poskytovatelům distribučních služeb	54
Ztráty	2 541
<b>Výstup ze soustavy celkem</b>	<b>44 323</b>

Objem elektrické energie nateklé do distribuční soustavy společnosti v roce 2010 činil 44 323 GWh. Největší podíl ve výši 52,71 % představoval objem elektrické energie nateklé ze sítě ČEPS, a.s., který činil 23 361 GWh. Dodávka ze zdrojů ostatních výrobců včetně samovýrobců byla ve výši 8 986 GWh a představovala podíl ve výši 20,27 %. Opatřená elektrická energie ze zdrojů ČEZ, a. s., byla ve výši 8 900 GWh s podílem 20,08 %. Od poskytovatelů lokálních distribučních služeb byla dodávka ve výši 1 652 GWh s podílem 3,73 %. Objem elektrické energie opatřené od sousedních poskytovatelů distribučních služeb byl ve výši 1 052 GWh s podílem 2,37 %, z ostatních zdrojů a import ze zahraničí celkem 372 GWh s podílem 0,84 %.

Objem distribuované elektrické energie zákazníkům na hladině vn a vn byl ve výši 14 068 GWh a představoval 31,74% podíl na celkové dodávce. Distribuovaná elektrická energie zákazníkům na hladině nn byla ve výši 14 586 GWh a jednalo se o 32,91% podíl na celkové dodávce. Odběr ostatních zdrojů včetně výrobců byl ve výši 1 803 GWh, s podílem 4,07 %. Dodávka sousedním poskytovatelům distribučních služeb byla ve výši 5 832 GWh, s podílem 13,16 %. Dodávka zpět do sítě ČEPS, a.s., byla ve výši 1 395 GWh, s podílem 3,15 %, export do zahraničí byl ve výši 339 GWh. Dodávka lokálním poskytovatelům distribučních služeb byla ve výši 3 705 GWh a představovala podíl 8,36 %. Objem ztrát byl ve výši 2 541 GWh, s podílem 5,73 %.

Nejvyšší dosažené hodinové maximum 5 963 MW bylo zaznamenáno 16. 12. 2010 v 17 hodin.

#### Týdenní maxima (MW)





ČEZ Distribuce, a. s., distribuuje elektrickou energii zákazníkům prostřednictvím obchodníků s elektrickou energií nebo přímým prodejem distribučních služeb. V roce 2010 měla ČEZ Distribuce, a. s., rámcovou smlouvu se 47 aktivními obchodníky.

**Počet odběrných míst**

	Jednotka	2010
vn – velkoodběratelé	počet	102
vn – velkoodběratelé	počet	14 165
nn – maloodběratelé-podnikatelé	počet	453 863
nn – maloodběratelé-domácnosti	počet	3 076 475
<b>Celkem</b>		<b>3 544 605</b>

V roce 2010 bylo připojeno více než 10 tisíc nových odběrných míst a u 34 tisíc odběrných míst byla navýšena hodnota rezervovaného příkonu. Na podílech za připojení a zvýšení příkonu dle vyhlášky č. 51/2006 Sb., o podmínkách připojení k elektrizační soustavě, bylo v roce 2010 vybráno od zákazníků 0,9 mld. Kč a na realizaci těchto požadavků bylo vydáno 3,6 mld. Kč.

**Nová připojení, zvýšení příkonu**

Napěťová hladina	Výdaje do distribuční soustavy (mil. Kč)	Vybrané podíly (mil. Kč)	Připojeno nebo navýšeno (MWh)
vvn	71	127	443
vn	910	286	980
nn	2 661	517	625
<b>Celkem</b>	<b>3 642</b>	<b>930</b>	<b>2 048</b>





#### Zdeněk Linhart

vedoucí oddělení Smluvní vztahy vn, vn

„Jasný a pozitivní vklad do budoucnosti spatřuji v kvalitně zpracovaných a přesně zformulovaných partnerských či odběratelských smlouvách. Na takto oboustranně výhodném smluvním vztahu v oblasti vn a vn se dá stavět další rozvoj spolupráce. Jsem hrdý na to, kolik smluvních partnerů dokážeme rychle a kvalitně obsloužit.“

Oddělení Smluvních vztahů spolehlivě a s přehledem řídí Zdeněk Linhart. Jeho dlouholetá zkušenost na pozici technika spolu s bohatou profesní zkušeností ve společnosti ho předurčují k podnětné a precizní administraci všech smluv s maximální znalostí dané problematiky. Kolegům je jako správný šéf kdykoliv k dispozici radami nejen profesními. Stejně jako odběratele si své kolegy získává svou odborností a lidským přístupem.

# Řízení bezpečnosti a jakosti, ochrana životního prostředí

## Bezpečnost a ochrana zdraví při práci

Pozitivního vývojového trendu v oblasti bezpečnosti práce a hygieny pracovního prostředí v roce 2010 bylo dosaženo zásluhou optimálně nastaveného systému řízení těchto aktivit. Na dosažení dobrých výsledků má významný podíl mimo jiné zavedení systému řízení BOZP v souladu s programem „Bezpečný podnik“.

V souladu s bezpečnostní politikou Skupiny ČEZ byla přijata nová bezpečnostní politika společnosti ČEZ Distribuce, a. s. Na základě této nové koncepce řízení bezpečnosti vznikla dvě segmentová centra řízení bezpečnosti v oblastech Distribuce a Výroba. Cílem centra řízení bezpečnosti v oblasti Distribuce v roce 2011 je především sjednocení řídicí dokumentace BOZP ve společnostech, které byly do procesně metodického řízení zařazeny, a tím bylo zajištěno kvalitní řízení bezpečnosti v tomto segmentu.

## Zajišťování požární ochrany

Cílem požární ochrany ve společnosti je trvalé vytváření podmínek pro bezpečný provoz, ochranu zaměstnanců a majetku. Provoz řízení požární ochrany byl ve společnosti zajišťován centrálně a byl pravidelně vyhodnocován. Činnost požární ochrany byla zaměřena na prevenci vzniku požáru a byl kladen důraz na minimalizaci vzniku rizika ohrožení osob a vzniku škody na majetku.

Průběžně byla prováděna aktualizace dokumentace požární ochrany v souladu s požadavky platných právních předpisů. Stálou péčí v oblasti požární ochrany je realizace pravidelných revizí hasičských přístrojů v provozovnách společnosti.

## Ochrana životního prostředí

Společnost ČEZ Distribuce, a. s., věnovala v souladu s platnou legislativou stálou pozornost vytváření podmínek pro ochranu životního prostředí. Specializovaní zaměstnanci společnosti se v péči o životní prostředí věnovali všem jeho složkám, zejména odpadovému a vodnímu hospodářství, prevenci havárií a v neposlední řadě ochraně ptactva.

V územní působnosti akciové společnosti ČEZ Distribuce bylo určeno celkem 78 lokalit s výskytem staré ekologické zátěže. V roce 2010 byla ukončena sanace 3 lokalit a na 10 lokalitách sanace nebo monitoring probíhají. Ze státního finančního fondu vyčleněného pro účely odstranění starých ekologických zátěží bylo pro účely ČEZ Distribuce, a. s., čerpáno v roce 2010 více než 1,2 mil. Kč.

V oblasti ochrany přírody je stále aktuálním tématem ochrana ptactva před úrazem elektrickým proudem. Závazek investovat do ochrany ptactva nad rámec povinností daných zákonem, pro který se společnost rozhodla, byl plněn v roce 2010 dle plánu připraveného ve spolupráci s ornitology. Vytipovaná vedení podle priorit ornitologů byla osazena ochranami proti úrazu ptactva. Celková investice v roce 2010 dosáhla 15,6 mil. Kč. Vynaložené prostředky pomohly zabezpečit přes 214 km vedení vysokého napětí na těch nejrizikovějších územích z pohledu ptačího výskytu.

Společnost nově vybavila všechna svá pracoviště se zvýšeným rizikem úniku oleje, tedy především transformovny, havarijními prostředky pro rychlé a bezpečné odstranění následků mimořádné události v hodnotě 1,1 mil. Kč. V průběhu roku byly rovněž aktualizovány některé havarijní plány pro případ úniku závadných látek v transformovných.

V roce 2010 byla zahájena příprava systému EMS (environmentální manažerský systém) pro certifikaci podle normy ČSN EN ISO 14001. Náklady na odstranění odpadů vyprodukovaných společností v roce 2010 činily 2,9 mil. Kč.

# Akcie a akcionáři

Celková výše základního kapitálu společnosti ČEZ Distribuce, a. s., zapsaná v obchodním rejstříku ke dni uzávěrky výroční zprávy činila 60 000 mil. Kč.

Jediným akcionářem společnosti je společnost ČEZ, a. s., se sídlem Praha 4, Duhová 2/1444, PSČ 140 53, IČ 452 74 649, vlastníci 100% podíl na základním kapitálu společnosti ČEZ Distribuce, a. s.

## Druhy a objem vydaných cenných papírů

Základní kapitál je rozvržen do 600 kusů kmenových akcií na jméno v listinné podobě o jmenovité hodnotě 100 mil. Kč. Kmenové akcie jsou nahrazeny vydanou HROMADNOU LISTINOU č. 1 v celkové jmenovité hodnotě 60 000 mil. Kč na jméno společnosti ČEZ, a. s., se sídlem Praha 4, Duhová 1444/2, PSČ 140 53, IČ 452 74 649.

Akcie na jméno mají omezenou převoditelnost. Jsou převoditelné pouze se souhlasem představenstva po stanovisku dozorčí rady.

# Personalistika

Firemní kultura společnosti ČEZ Distribuce, a. s., koresponduje s firemní kulturou Skupiny ČEZ a dále rozvíjí sedm přijatých principů:

1. bezpečně tvoříme hodnoty
2. zodpovídáme za výsledky
3. jsme jeden tým
4. pracujeme na sobě
5. rosteme za hranice
6. hledáme nová řešení
7. jednáme fér.

## Oblast pracovněprávních vztahů

V oblasti pracovněprávních vztahů a sociální politiky se společnost vždy snažila o zachování sociálního smíru a respektovala zákoník práce včetně navazujících právních předpisů a platné kolektivní smlouvy.

### Nástupy a výstupy ze společnosti

	počet zaměstnanců
Nástupy do společnosti	84
Výstupy ze společnosti	61

Fyzický počet zaměstnanců k 31. 12. 2010 dosáhl počtu 1 232.

## Sociální politika

V rámci sociální politiky společnost poskytuje svým zaměstnancům peněžní i nepeněžní plnění. Nepeněžní plnění je poskytováno formou zkrácené pracovní doby a prodloužené dovolené o jeden týden nad zákonný nárok. Na peněžní plnění bylo v roce 2010 věnováno 76,3 mil. Kč. Zaměstnavatel především přispíval na penzijní a životní pojištění a stravování zaměstnanců. Všem zaměstnancům v hlavním pracovním poměru byl zřízen osobní účet, z něhož je možné hradit například rekreaci.

## Vzdělávání

Vzdělávání a rozvoj zaměstnanců ve společnosti ČEZ Distribuce, a. s., lze rozdělit do několika základních oblastí. Legislativní školení je jednou z forem rozvoje zaměstnanců. Jedná se o periodická školení druhých profesí, která jsou upravována zákony. Zaměstnanci podstupují přeškolení nebo přezkoušení z těchto druhých profesí, které aktivně vykonávají v rámci svého pracovního zařazení a v návaznosti na popis pracovní funkce. Zvyšování a prohlubování kvalifikace zaměstnanců bylo ve společnosti realizováno především studiem na vysokých a středních školách. Zaměření studijních oborů a programů se odvíjí od pracovního zařazení studujících zaměstnanců nebo od dalšího plánovaného kariérního růstu daného zaměstnance. V rámci jazykové přípravy probíhala ve společnosti převážně výuka anglického jazyka. Společnost zorganizovala vzdělávání pro zaměstnance na úrovni středního managementu. Za všechny rozvojové a vzdělávací aktivity byly společností uhrazeny náklady ve výši 6,4 mil. Kč.

## Vztahy s odbory

Ve společnosti ČEZ Distribuce, a. s., působí celkem 34 základních odborových organizací. V roce 2010 bylo odborově organizováno 52 % z celkového počtu zaměstnanců.

Průběh kolektivního vyjednávání v roce 2010 ovlivnila především snaha o zajištění stability obsahu kolektivní smlouvy v době, kdy je nezbytné zvládnout negativní dopad externích faktorů. Výsledkem je zachování stávající výše mzdových tarifů, příplatků a smluvních mezd i pro rok 2011. K podpisu dodatku ke kolektivní smlouvě pro rok 2011 došlo 14. 12. 2010.

Odborová organizace plní úlohu nejen zástupců zaměstnanců, ale i roli zástupce kolektivního vyjednávání se zaměstnavatelem a kontrolu plnění povinností zaměstnavatele. Cílem zaměstnavatele je prostřednictvím této komunikace podpořit rozvoj motivace zaměstnanců se zachováním sociálního smíru. Pro zajištění projednávání a vzájemného informování se konají pravidelná jednání. Personální a sociální politika společnosti byla v průběhu roku řízena v kontextu zákoníku práce, včetně navazující legislativy a platné kolektivní smlouvy. Rovněž o organizačních změnách a vybraných řídicích dokumentech společnosti byli zástupci odborových organizací informováni a docházelo k jejich projednávání. Přes rozdílnost zájmů obou sociálních partnerů byla ve většině případů nalezena cesta ke vzájemné dohodě a k zachování sociálního smíru.

## Výzkum a vývoj

V oblasti výzkumu a vývoje probíhala spolupráce při zpracování studií a analýz – ve spolupráci s odbornými pracovišti EGÚ Brno,a.s., a VYSOKOU ŠKOLOU BÁŇSKOU – TECHNICKOU UNIVERZITOU OSTRAVA.

Jedná se především o tyto studie a analýzy:

- projekt „Chytré sítě“
- shromažďování základních údajů pro hodnocení spolehlivosti jednotlivých prvků distribuční soustavy (prvková spolehlivost)
- návrh detektoru poruch izolovaných závěsných vodičů, který výrazným způsobem přispěje k přesnějšímu určení a vymezení poruch uvedeného typu vedení.

ČEZ Distribuce, a. s., se i nadále účastnila oponentních řízení pro granty udělované vysokým školám GRANTOVOU AGENTUROU ČESKÉ REPUBLIKY a státních závěrečných zkoušek, dále se podílela na zadávání diplomových a bakalářských prací studentům vysokých škol s elektrotechnickým zaměřením.



# Dárcovství a sponzorský program

Sponzorské projekty realizované prostřednictvím Nadace ČEZ dosáhly v roce 2010 celkové výše 66 mil. Kč. Nadace ČEZ podpořila rozvoj volnočasových aktivit dětí a mládeže, zvýšení kvality života znevýhodněných osob a zlepšení občanské vybavenosti měst a obcí v regionech na celém území, kde společnost ČEZ Distribuce, a. s., působí.

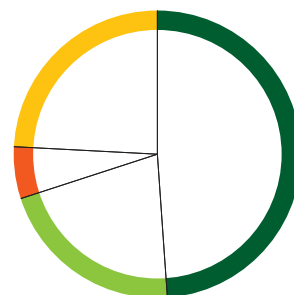
Sponzorské dary realizované přímo akciovou společností ČEZ Distribuce dosáhly v roce 2010 celkové výše 7,3 mil. Kč. Tato částka byla rozdělena mezi 16 projektů.

Vybranými aktivitami bylo umožněno několika obcím realizovat projekty zahrnující výstavbu či rekonstrukci dětských hřišť, sportovišť, budov mateřských a základních škol a zajistit sociální péči pro své občany. V oblasti zdravotnictví byla pozornost zaměřena na projekty týkající se modernizace vybavení dětských oddělení a na zkvalitnění zdravotní péče pro širokou veřejnost. Stranou nezůstaly ani projekty zaměřené na podporu specializovaných sociálních zařízení a na chráněné dílny s cílem usnadnit začlenění handicapovaných osob do běžného života. V roce 2010 společnost významnou měrou přispěla jednotlivým krajům na likvidaci následků způsobených živelními kalámitami.

Společnost ČEZ Distribuce, a. s., přispěla do Nadačního fondu SENIOŘI SKUPINY ČEZ částkou více než 1 mil. Kč.

## Rozdělení přímých darů

	mil. Kč	%
■ obce, města, kraje	3,6	49
■ zdravotnictví a sociální služby	1,5	21
■ sport a kultura	0,5	6
■ školská zařízení	1,7	24
<b>Celkem</b>	<b>7,3</b>	<b>100</b>



# Vývoj legislativního rámce

Základ legislativního rámce v oblasti distribuce elektrické energie tvoří následující právní předpisy:

- zákon č. 458/2000 Sb., o podmínkách podnikání a o výkonu státní správy v energetických odvětvích a o změně některých zákonů (energetický zákon)
- zákon č. 180/2005 Sb., o podpoře výroby elektřiny z obnovitelných zdrojů a o změně některých zákonů (zákon o podpoře využívání obnovitelných zdrojů)
- zákon č. 406/2000 Sb., o hospodaření s energií.

V průběhu roku 2010 došlo k přímé novelizaci:

- zákona č. 458/2000 Sb. (energetický zákon) zákonem č. 155/2010 Sb., kterým se mění některé zákony ke zkvalitnění jejich aplikace a ke snížení administrativní zátěže podnikatelů, s účinností od 1. 8. 2010
- zákona č. 180/2005 Sb. (zákon o podpoře využívání obnovitelných zdrojů) zákonem č. 330/2010 Sb. Tento zákon nabyl účinnosti dnem 1. 1. 2011 (s výjimkou ustanovení čl. I bodu 2 a čl. II bodu 1, jež nabývají účinnosti dnem 1. 3. 2011). Zákon č. 180/2005 Sb. byl rovněž novelizován zákonem č. 402/2010 Sb. Tento zákon nabyl účinnosti dnem 1. 1. 2011 – s výjimkou ustanovení části první čl. I bodu 1 a čl. II bodu 1, jež nabývají účinnosti dnem 28. 12. 2010.

Hlavním důvodem a cílem předložené **novely zákona č. 458/2000 Sb. (energetický zákon)** je:

- implementace závazků vyplývajících ze směrnic Evropského parlamentu a Rady 2009/72/ES o společných pravidlech pro vnitřní trh s elektřinou a směrnice Evropského parlamentu a Rady 2009/72/ES o společných pravidlech pro vnitřní trh se zemním plynem a adaptace příslušných ustanovení energetického zákona na přímo aplikovatelnou komunitární právní úpravu, danou zejména Nařízením Evropského parlamentu a Rady (ES) č. 714/2009, o podmínkách přístupu do sítě pro přeshraniční obchod s elektřinou a o zrušení nařízení (ES) č. 1228/2003, a Nařízením Evropského parlamentu a Rady (ES) č. 715/2009, o podmínkách přístupu k plynárenským přepravním soustavám a o zrušení nařízení (ES) č. 1775/2005
- adaptace energetického zákona a regulačního rámce vytvářeného Energetickým regulačním úřadem na Nařízení Evropského parlamentu a Rady (ES) č. 713/2009, kterým se zřizuje Agentura pro spolupráci energetických regulačních orgánů, a vytvoření rámce spolupráce Energetického regulačního úřadu s nově zřízovanou Agenturou pro spolupráci energetických regulačních orgánů
- v minimálním rozsahu rovněž upřesnění a dodatečná úprava stávajícího znění energetického zákona s cílem efektivní regulace a minimalizace výkladových obtíží.

Hlavním důvodem a cílem **novely zákona č. 180/2005 Sb. (zákon o podpoře využívání obnovitelných zdrojů)** je:

- omezení podporovaných výroben elektřiny ze slunečního záření na vyjmenované případy výroben dle jejich umístění a velikosti instalovaného výkonu
- vymezení podmínek, za kterých vláda poskytne každoročně dotaci na úhradu vícenákladů spojených s podporou elektřiny vyrobené z obnovitelných zdrojů, a podmínky pro zajištění financování podpory provozovatelem přenosové soustavy nebo provozovatelem regionální distribuční soustavy
- stanovení podmínek, za kterých bude prováděn odvod z elektřiny vyrobené ze slunečního záření, a podmínky osvobození od tohoto odvodu.

## Další změny legislativy v roce 2010

V roce 2010 byly vydány předpisy, které výše uvedené zákony provádějí nebo provádějící předpisy novelizují:

- vyhláška č. 264/2010 Sb., s účinností od 15. 9. 2010, novelizující vyhlášku č. 140/2009 Sb., o způsobu regulace cen v energetických odvětvích a postupech pro regulaci cen  
Novela zavádí metodiku regulace operátora trhu s elektřinou a plynem, upravuje metodiku regulace ceny za přepravu v souvislosti s přechodem rezervace kapacit u přepravy plynu ze systému point-to-point na rezervace na bázi entry/exit.
- vyhláška č. 81/2010 Sb., s účinností od 1. 4. 2010, novelizující vyhlášku č. 51/2006 Sb., o podmínkách připojení k elektrizační soustavě  
Novela nově zavádí pojem studie připojitelnosti, stanovuje povinnost žadatele o připojení a podmínky úhrady zálohy na podíl na oprávněných nákladech a odstraňuje z vyhlášky o připojení podmínky výpočtu náhrady při neoprávněném odběru a dodávce elektřiny.
- vyhláška č. 41/2010 Sb., ze dne 4. 2. 2010, novelizující vyhlášku č. 540/2005 Sb., o kvalitě dodávek elektřiny a souvisejících služeb  
Novela zvyšuje výši náhrady za neplnění jednotlivých standardů kvality dodávky a distribuce elektřiny a prodlužuje lhůtu pro uplatnění náhrady za neplnění standardů.
- vyhláška č. 400/2010 Sb., s účinností od 1. 1. 2011, novelizující vyhlášku č. 541/2005 Sb., o pravidlech trhu s elektřinou, zásadách tvorby cen za činnosti operátora trhu s elektřinou a provedení některých dalších ustanovení energetického zákona.  
Novela upravuje status vnitrodenního trhu s elektřinou umožňující jeho integraci s okolními trhy, finanční zajištění subjektů zúčtování u operátora trhu a přechod systému zúčtování odchylek z pracovních dnů na kalendářní dny.
- nařízení vlády 418/2010 ze dne 22. 12. 2010, kterým se stanoví limit prostředků státního rozpočtu pro poskytnutí dotace na úhradu vícenákladů spojených s podporou elektřiny z obnovitelných zdrojů  
Novela stanovuje limit uvedených prostředků pro rok 2011.
- vyhláška č. 79/2010 Sb., o dispečerském řízení elektrizační soustavy a o předávání údajů pro dispečerské řízení, s účinností od 1. 4. 2010
- vyhláška č. 80/2010 Sb., o stavu nouze v elektroenergetice a o obsahových náležitostech havarijního plánu, s účinností od 1. 4. 2010
- vyhláška č. 401/2010 Sb., o obsahových náležitostech Pravidel provozování přenosové soustavy, Pravidel provozování distribuční soustavy, Řádu provozovatele přepravní soustavy, Řádu provozovatele distribuční soustavy, Řádu provozovatele podzemního zásobníku plynu a obchodních podmínek operátora trhu, s účinností od 1. 1. 2011.





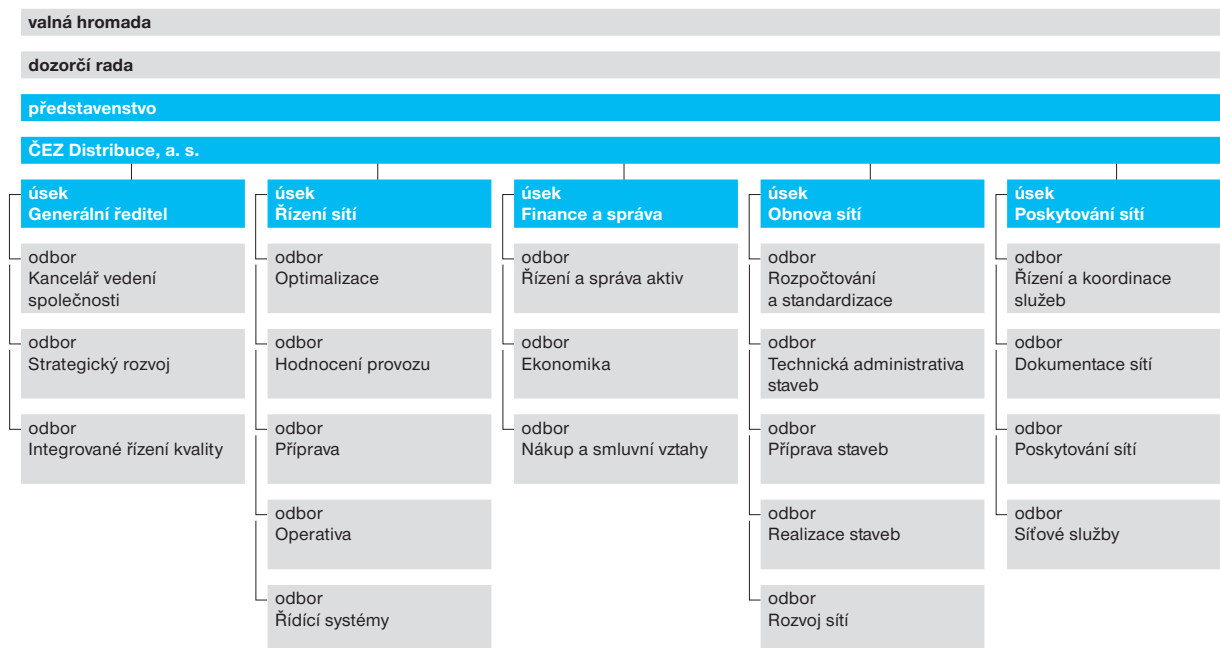
#### [Jaroslav Soukup](#)

vedoucí oddělení Rozpočtování

„Výběr zaměstnavatele byl pro mě po studiu jasnou volbou, jak zůstat v oboru, kterému rozumím a který mne i po těch letech stále baví a naplňuje. Jedině v této společnosti mohu sledovat oborové trendy a dynamicky na ně reagovat v rozpočtové oblasti. Akčním relaxem mimo firmu je mi rodina, cyklistika a bojové sporty.“

Jaroslav Soukup je vedoucím oddělení Rozpočtování. Jeho zkušenosti a tah na branku výrazně pomáhají společnosti v rozpočtování všech druhů staveb. Stejně zodpovědně si počíná s kolegy také při správě katalogu dodavatelů. Jeho osobní vklad je nezpochybnitelný.

# Základní organizační schéma ČEZ Distribuce, a. s., k 28. 4. 2011



# Výklad pojmů a zkratek

## Výklad pojmů a zkratek

Pojmy a zkratky	Komentář
BOZP	Bezpečnost a ochrana zdraví při práci.
Cash pooling	Metoda optimalizace vedení bankovních účtů. Použitím této metody dochází na denní bázi ke konsolidaci zůstatků na účtech zapojených společností. Pro účty zapojené do cash poolingů jsou vypočítávány smluvně stanovené kreditní a debetní úroky.
ČEPS, a.s.	Provozovatel přenosové soustavy České republiky.
Distribuční soustava (DS)	Vzájemně propojený soubor vedení a zařízení 110 kV s výjimkou vybraných vedení a zařízení 110 kV, která jsou součástí přenosové soustavy, a vedení a zařízení o napětí 0,4/0,23 kV, 3 kV, 6 kV, 10 kV, 22 kV a 35 kV sloužících k zajištění distribuce elektřiny na vymezeném území České republiky včetně měřicích systémů, ochranné, řídicí, zabezpečovací, informační a telekomunikační techniky.
EBIT	Provozní výsledek hospodaření.
EBITDA	Provozní výsledek hospodaření bez odpisů.
Energetický regulační úřad (ERÚ)	Správní úřad pro výkon regulace v energetice se samostatnou kapitolou státního rozpočtu České republiky. Sídlem Energetického regulačního úřadu je Jihlava. V působnosti Energetického regulačního úřadu je podpora hospodářské soutěže a ochrana zájmů spotřebitelů v těch oblastech energetického odvětví, kde není možná konkurence, s cílem uspokojit všechny přiměřené požadavky na dodávku energie.
Chytré sítě	Sílové elektrické a komunikační sítě, které umožňují regulovat výrobu a spotřebu elektrické energie v reálném čase – jak v místním, tak v globálním měřítku. Jejich principem je interaktivní obousměrná komunikace mezi výrobními zdroji a spotřebiči nebo spotřebiteli o aktuálních možnostech výroby a spotřeby energie.
Maloodběr elektřiny	Kategorie spotřeby elektřiny, ve které jsou registrovaní odběratelé elektřiny připojeni do sítí nízkého napětí (do 1 kV). Tato kategorie se dále člení na domácnosti a podnikatele.
nn	Nízké napětí – rozvodné zařízení o napětí mezi fázemi do 1 kV včetně.

Pojmy a zkratky	Komentář
Obnovitelné zdroje energie (OZE)	Zdroje energie, které se přirozeným způsobem obnovují. Jde o vodní, geotermální, sluneční a větrnou energii nebo energii získanou spalováním biomasy.
Operátor trhu s elektřinou (OTE)	Státem založená akciová společnost, jejímž úkolem je organizovat trh s elektřinou v České republice, zpracovávat bilance sjednaných a skutečných dodávek a odběrů elektřiny účastníkům trhu, zajišťovat zúčtování odchylek mezi sjednanými a skutečnými hodnotami dodávek a organizovat krátkodobý trh s elektřinou.
Přenosová soustava	Vzájemně propojený soubor vedení a zařízení 400 kV, 22 kV a vybraných vedení a zařízení 110 kV, sloužící pro zajištění přenosu elektřiny pro celé území České republiky a propojení s elektrizačními soustavami sousedních států včetně systémů měřicí, ochranné, řídicí, zabezpečovací, informační a telekomunikační techniky. Přenosová soustava je zřizována a provozována ve veřejném zájmu.
Rámcová smlouva	Smlouva, kterou uzavírá obchodník s distributorem v případech, kdy má obchodník alespoň jednoho zákazníka se sdruženou smlouvou.
ROA	Rentabilita aktiv.
ROE	Rentabilita vlastního kapitálu.
ROIC	Rentabilita investovaného kapitálu.
SAIDI	Standard plynulosti přenosu nebo dodávky elektřiny. Souhrnná doba trvání všech přerušení distribuce elektřiny v minutách za kalendářní rok, souhrnná doba se uvádí ve tvaru minuta/rok/zákazník.
SAIFI	Standard plynulosti přenosu nebo dodávky elektřiny. Četnost přerušení distribuce elektřiny daná počtem přerušení distribuce elektřiny za kalendářní rok, četnost přerušení se uvádí ve tvaru přerušení/rok/zákazník.
Velkoodběr elektřiny	Odběratel odebírající elektřinu ze sítě vysokého a velmi vysokého napětí.
vn	Vysoké napětí – rozvodné zařízení o napětí mezi fázemi od 1 kV do 52 kV.
vvn	Velmi vysoké napětí – rozvodné zařízení o napětí mezi fázemi nad 52 kV.

## Přehled používaných jednotek a zkratk

Jednotka	Komentář
tis.	tisíc
mil.	milion
mld.	miliarda
kV	kilovolt, $1 \text{ kV} = 10^3 \text{ V}$ , V = jednotka elektrického potenciálu (napětí)
MW	megawatt, $1 \text{ MW} = 10^6 \text{ W} = 10^3 \text{ kW}$ , W = jednotka výkonu
GWh	gigawatthodina, $1 \text{ GWh} = 10^9 \text{ Wh} = 10^6 \text{ kWh}$ , Wh = jednotka energie
TWh	terawatthodina, $1 \text{ TWh} = 10^{12} \text{ Wh} = 10^9 \text{ kWh}$ , Wh = jednotka energie



## Metodika výpočtu finančních ukazatelů

Název ukazatele	Popis
Celková likvidita	(Oběžná aktiva + Časové rozlišení aktiv) / (Krátkodobé závazky + Krátkodobé bankovní úvěry a výpomoci + Časové rozlišení aktiv)
Čistý zisk	Zisk po zdanění (výsledek hospodaření za účetní období)
EBIT	Zisk před zdaněním a ostatními náklady a výnosy
EBIT marže	EBIT / Provozní výnosy
EBITDA	Zisk před zdaněním a ostatními náklady a výnosy + Odpisy
Čistý dluh	Dlouhodobé závazky včetně části splatné během 1 roku + Krátkodobé úvěry - Peněžní prostředky a peněžní ekvivalenty - Vysoce likvidní krátkodobá finanční aktiva
Čistý dluh / EBITDA	(Dlouhodobé závazky včetně části splatné během 1 roku + Dluhopisy + Krátkodobé úvěry - Peněžní prostředky a peněžní ekvivalenty - Vysoce likvidní krátkodobá finanční aktiva) / Zisk před zdaněním a ostatními náklady a výnosy + Odpisy
Celkový dluh / celkový kapitál	(Dlouhodobé závazky včetně části splatné během 1 roku + Krátkodobé úvěry) / (Dlouhodobé dluhy vč. části splatné během 1 roku + Krátkodobé úvěry + Vlastní kapitál)
Finanční dluh / vlastní kapitál	(Dlouhodobé závazky včetně části splatné během 1 roku + Dluhopisy + Krátkodobé úvěry) / Průměrný vlastní kapitál
Krytí stálých aktiv	(Vlastní kapitál + Nekomolní podíly + Dlouhodobé závazky + Odložený daňový závazek) / Stálá aktiva
Obrat aktiv	Provozní výnosy celkem / Průměrná aktiva
Poměr provozního cash flow k závazkům	Čistý peněžní tok z provozní činnosti / Dlouhodobé závazky
Rentabilita aktiv, čistá (ROA netto)	Zisk po zdanění / Průměrná aktiva celkem
Rentabilita investovaného kapitálu (ROIC)	(EBIT + Tvorba a zúčtování ostatních rezerv) * (1 - Sazba daně z příjmů právnických osob) / Průměrný investovaný kapitál
Rentabilita vlastního kapitálu, čistá (ROE netto)	Zisk po zdanění přiřaditelný na podíly akcionářů mateřského podniku / Průměrný vlastní kapitál přiřaditelný akcionářům mateřského podniku
Stupeň odepsanosti dlouhodobého hmotného majetku	-1 * (oprávky a opravné položky k dlouhodobému hmotnému majetku) / Dlouhodobý hmotný majetek v užívání, brutto

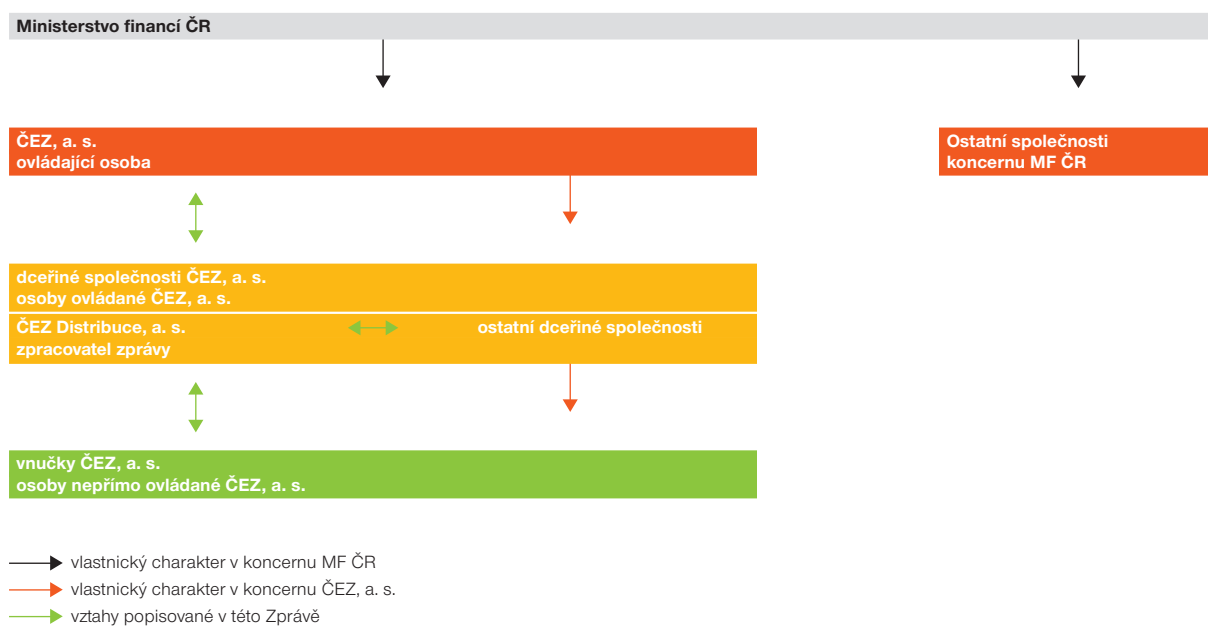
# Seznam tabulek a grafů výroční zprávy

Použité tabulky	Strana
Vybrané ekonomické ukazatele	8
Vybrané oborové ukazatele	8
Hlavní ekonomické ukazatele	20
Investiční výdaje	24
Investice	24
Rozvodná zařízení distribuční soustavy	27
Roční bilance distribuce elektrické energie (GWh)	27
Počet odběrných míst	29
Nová připojení, zvýšení příkonu	29
Nástupy a výstupy ze společnosti	34
Rozdělení přímých darů	37

Použité grafy	Strana
Tvorba výsledku hospodaření (mil. Kč)	18
Struktura aktiv (mil. Kč)	19
Struktura pasiv (mil. Kč)	19
Peněžní toky (mil. Kč)	20
Investice	24
Souhrnná doba přerušení dodávky elektřiny u jednoho zákazníka (v minutách)	26
Týdenní maxima (MW)	28
Rozdělení přímých darů	37

# Zpráva o vztazích mezi propojenými osobami za rok 2010

## 1. Schéma vztahů v koncernu



## 2. Schéma struktury koncernu

Viz samostatná příloha pod klopnou na zadní straně obálky.

### 3. Ovládající osoba a zpracovatel Zprávy o vztazích mezi propojenými osobami

#### Ovládající osoba

Ovládající osobou společnosti ČEZ Distribuce, a. s., je ve smyslu ustanovení § 66a odstavce 2 zákona č. 513/1991 Sb., obchodní zákoník, obchodní firma ČEZ, a. s.

<b>Obchodní firma</b>	ČEZ, a. s.
Se sídlem na adrese	Duhová 2/1444, 140 53 Praha 4
IČ	452 74 649
Zapsaná v obchodním rejstříku vedeném	Městským soudem v Praze, oddíl B, vložka 1581
Způsob ovládání	Ovládající osoba ČEZ, a. s., vlastní ve společnosti ČEZ Distribuce, a. s., 100% akciový podíl.

#### Ovládaná osoba – zpracovatel Zprávy

<b>Obchodní firma</b>	ČEZ Distribuce, a. s.
Se sídlem na adrese	Děčín, Děčín IV-Podmokly, Teplická 874/8, PSČ 405 02
IČ	247 29 035
Zapsaná v obchodním rejstříku vedeném	Krajským soudem v Ústí nad Labem, oddíl B, vložka 2145

Ovládaná osoba je obchodní společností, která se zabývá zejména distribucí elektřiny a dalšími činnostmi a službami souvisejícími s výkonem uvedené licencované činnosti. Ovládaná osoba činí veškeré své aktivity v souladu s podnikatelskými oprávněními, jež jsou jí udělena v rámci předmětu podnikání ve stanovách, zapsaného v obchodním rejstříku.

Tato Zpráva obsahuje údaje za období 1. 1. 2010 – 31. 12. 2010.

### 4. Abecední seznam členů koncernu

Viz samostatná příloha pod klopnou na zadní straně obálky.

## 5. Smluvní vztahy

### Přehled uzavřených smluv

Přehled zahrnuje smlouvy uzavřené ovládanou osobou, tj. společností ČEZ Distribuce, a. s., s propojenými osobami v rámci koncernu MF ČR. Společnosti jsou řazeny abecedně bez ohledu na výši plnění.

#### 1. AREA-GROUP CL a.s.

Uzavřena 1 smlouva na poskytování služeb.

#### 2. ČEZ, a. s.

Uzavřeno 102 smluv, z toho: 1 smlouva SLA o poskytování služeb, 1 smlouva SLA o poskytování služeb fyzické ochrany, 1 rámcová smlouva o havarijní výpomoci, 1 rámcová smlouva o location swapu a poskytování regulace při dodávkách elektrické energie do odděleného ostrova, 2 realizační smlouvy na společný postup při zadávání veřejných zakázek, 1 smlouva o zpracovávání osobních údajů, 3 smlouvy o poskytování distribučních služeb, 3 smlouvy o poskytování služeb regulace při dodávkách elektrické energie do odděleného ostrova, 1 nájemní smlouva, 2 smlouvy o regulaci napětí, 4 smlouvy o zpracování, vyhodnocování a možnosti využití nových technologií pro „Smart region Vrchlabí“, 1 kupní smlouva, 81 smluv na dodávku materiálu a služeb, 1 dodatek ke smlouvě o poskytování služeb, 4 dodatky ke smlouvě na dodávku a odběr teplé vody, 2 dodatky ke smlouvě na dodávku a odběr průmyslové páry, 1 dodatek ke smlouvě na dodávku elektřiny.

#### 3. ČEZ Distribuční služby, s.r.o.

Uzavřeno 12 984 smluv, z toho: 12 950 smluv na dodávku služeb, 1 smlouva SLA na sběr dat, 1 smlouva SLA na poskytování služby v oblasti BOZP, PO a EMS, 1 servisní smlouva na provádění definovaných úkonů ve vybraných oblastech, 1 rámcová smlouva, 3 smlouvy o poskytování dílčích služeb, 27 smluv o dílo na realizaci staveb.

#### 4. ČEZ Energetické služby, s.r.o.

Uzavřeno 28 smluv na dodávku služeb.

#### 5. ČEZ Distribuční zařízení, a. s.

Uzavřeny 3 dodatky ke smlouvě o nájmu distribučního zařízení.

#### 6. ČEZ Logistika, s.r.o.

Uzavřeno 13 058 smluv, z toho: 1 smlouva SLA o zajištění havarijních zásob, 1 dodatek ke smlouvě o zajištění havarijních zásob, 1 smlouva o zajištění standardizace, 13 057 smluv na dodávku materiálu.

#### 7. ČEZ Měření, s.r.o.

Uzavřeno 10 smluv, z toho: 1 smlouva SLA o sběru GPS souřadnic v rozsahu činností v rámci odečtů, 9 smluv na dodávku materiálu a služeb, 6 dodatků ke smlouvě o poskytování služeb, 4 dodatky k nájemní smlouvě o pronájmu nebytových prostor.

#### 8. ČEZ Obnovitelné zdroje, s.r.o.

Uzavřeno 12 smluv, z toho: 1 smlouva SLA na poskytování služby v oblasti BOZP, PO a EMS, 3 smlouvy o zřízení věcného břemene, 2 smlouvy o smlouvě budoucí na připojení výroby elektřiny, 6 smluv na poskytování služeb.

#### 9. ČEZ Prodej, s.r.o.

Uzavřeno 9 smluv, z toho: 1 smlouva o dodávce elektrické energie a ztrátě v DS, 1 smlouva o sdružení zadavatelů, 7 smluv na poskytování služeb, 1 dodatek k nájemní smlouvě o pronájmu nebytových prostor, 2 dodatky ke smlouvě o poskytování služeb, 3 dodatky ke smlouvě o dodávce elektrické energie na ztráty.

#### 10. ČEZ Správa majetku, s.r.o.

Uzavřeno 178 smluv, z toho: 12 smluv o zřízení věcného břemene (strana oprávněná), 2 smlouvy o zřízení věcného břemene (strana povinná), 2 kupní smlouvy na nemovitost, 157 smluv na dodávku služeb, 5 smluv o přeúčtování skutečných nákladů, 2 dodatky k dílčí smlouvě o správě vozového parku, 10 dodatků ke smlouvě o full service leasingu, 1 dodatek ke smlouvě o nájmu vozidel – autopůjčovna, 11 dodatků k nájemní smlouvě o nájmu nebytových prostor, 3 dodatky ke smlouvě o podnájmu nebytových prostor – garáže, 1 dodatek ke smlouvě o podnájmu kancelářských prostor – budova Alpha Praha, 1 dodatek k dílčí smlouvě o zpracování došlé a odesílané korespondence, 1 dodatek k dílčí smlouvě o poskytování spisových a skartačních služeb, 2 dodatky k dílčí smlouvě o poskytování tiskových a reprografických služeb.

**11. ČEZ Teplárenská, a.s.**

Uzavřeny 3 smlouvy, z toho: 1 smlouva SLA na poskytování služby v oblasti BOZP, PO a EMS, 2 smlouvy na poskytování služeb.

**12. ČEZ Zákaznické služby, s.r.o.**

Uzavřeno 7 smluv, z toho: 1 smlouva SLA na poskytování služby v oblasti BOZP, PO a EMS, 6 smluv na poskytování služeb, 1 dodatek ke smlouvě o poskytování služeb, 1 dodatek ke smlouvě o mlčenlivosti.

**13. ČEZ ICT Services, a. s.**

Uzavřeno 93 smluv, z toho: 12 smluv o dílo na realizaci, 8 smluv o dílo na PD, 1 smlouva na zpracování dat, 5 smluv o smlouvě budoucí, 1 smlouva o poskytování služeb, 1 smlouva o dílo, 65 smluv na dodávku materiálu a služeb, 2 dodatky k nájemní smlouvě koncových zařízení linek, 2 dodatky k rámcové smlouvě k DS o poskytování výpočetní a telekomunikační techniky, 1 dodatek ke smlouvě o údržbě koncových zařízení linek, 2 dodatky k rámcové smlouvě o poskytování služeb v oblasti výpočetní a telekomunikační techniky, 1 dodatek k nájemní smlouvě o pronájmu nebytových prostor, 1 dodatek k Dohodě o úhradě elektrické energie – záložní zdroj Hradec Králové.

**14. Elektrárna Chvaletice a.s.**

Uzavřeny 2 smlouvy, z toho: 1 nájemní smlouva na nemovitost, 1 smlouva na poskytování služeb.

**15. HOLIDAYS Czech Airlines, a.s.**

Uzavřena 1 smlouva na poskytování služeb.

**16. Martia a.s.**

Uzavřeno 62 smluv, z toho: 1 smlouva o dílo na realizaci staveb, 1 smlouva o dílo na PD, 60 smluv na zpracování projektové dokumentace a realizaci staveb.

**17. OSC, a.s.**

Uzavřeny 4 smlouvy, z toho: 2 smlouvy o dílo, 2 dodatky ke smlouvě o dílo.

**18. SD - KOMES, a.s.**

Uzavřena 1 smlouva na dodávku služeb.

**19. Severočeské doly a.s.**

Uzavřeny 2 smlouvy na dodávku služeb.

**20. SINIT,a.s.**

Uzavřeno 34 smluv, z toho: 32 smluv na zpracování projektové dokumentace a realizaci staveb, 1 smlouva o poskytování služeb pro řešení poruchových stavů a spolupráci na revizní činnosti, 1 smlouva na zajištění servisních služeb.

**21. Teplárna Trmice, a.s.**

Uzavřeno 8 smluv, z toho: 2 smlouvy o regulaci napětí, 1 smlouva na dodávku tepla, 5 smluv na poskytování služeb.

**22. Ústav jaderného výzkumu Řež a.s.**

Uzavřeny 3 smlouvy o dílo.

**23. 3 L invest a.s.**

Uzavřeny 3 smlouvy, z toho: 2 smlouvy na realizaci staveb, 1 nájemní smlouva.

Veškeré smlouvy, které jsou uvedeny v článku č. 5 této Zprávy, jsou smlouvami uzavřenými v rámci běžného obchodního styku a svým obsahem nepřekračují tento rámec.

## 6. Jiné vztahy

ČEZ Distribuce, a. s., neučinila ke své újmě žádný právní úkon v zájmu propojených osob ani s takovýmto důsledkem nepřijala a neuskutečnila žádná ostatní opatření v zájmu nebo na podporu propojených osob.

## 7. Ostatní informace

### 7.1. Důvěrnost údajů

Za důvěrné jsou v rámci Skupiny ČEZ považovány informace a skutečnosti, které jsou:

- součástí obchodního tajemství ČEZ, a. s.
- součástí obchodního tajemství dalších propojených osob
- informace, které byly za důvěrné označeny kteroukoliv osobou, která je součástí koncernu, a veškeré informace z obchodního styku, které by mohly být samy o sobě nebo v souvislosti s jinými informacemi či skutečnostmi k újmě jakékoliv z osob tvořících koncern či smluvních partnerů těchto osob.

Z výše uvedených důvodů Zpráva za rok 2010 neobsahuje:

- informace o cenách, splátkách, úrokových sazbách, měnových kurzech ani o jiných finančních částkách
- informace o množství.

## 7.2. Výrok auditora ke Zprávě o vztazích mezi propojenými osobami

Zpráva je ověřena auditorem, výrok auditora ke Zprávě je součástí Výroku auditora k výroční zprávě společnosti ČEZ Distribuce, a. s., za rok 2010, obsaženého ve výroční zprávě společnosti.

## 7.3. Použité zkratky

DS	distribuční soustava
MF ČR	Ministerstvo financí České republiky
PD	projektová dokumentace
SLA	service level agreement (dohoda o úrovni služeb)
PO	požární ochrana
EMS	environmentální manažerský systém
BOZP	bezpečnost a ochrana zdraví při práci
GPS	globální polohový systém

## 7.4. Ovládaná osoba není s žádnou z propojených osob v soudním sporu ve věcech překračujících rámec běžného obchodního styku.

## 8. Závěr

Zpráva byla zpracována s přístupem řádného hospodáře, s maximální snahou zajistit podání objektivních informací získaných ke stanovenému účelu této Zprávy z dostupných dokumentů a podkladů, s vynaložením maximálního úsilí a se zřetelem na uvedení všech relevantních okolností, které by jinak mohly ovlivnit přesné a správné posouzení této Zprávy. Statutární orgán konstatuje, že smlouvy, které byly uzavřeny v posledním účetním období mezi propojenými osobami, nezpůsobily společnosti ČEZ Distribuce, a. s., žádnou újmu ve smyslu obchodního zákoníku, ustanovení § 66a odstavce 9. Statutární orgán společnosti ČEZ Distribuce, a. s., schválil tuto Zprávu per rollam dne 31. 3. 2011. Zpráva byla předložena k přezkoumání dozorčí radě ve smyslu ustanovení § 66a odstavce 10 obchodního zákoníku, a to i přes zřejmou skutečnost uvedenou v odstavci 16 téhož zákonného ustanovení.

V Děčíně dne 31. března 2011



Ing. Richard Vidlička  
předseda představenstva



Ing. Petra Holomková  
místopředsedkyně představenstva





## Výrok nezávislého auditora k účetní závěrce ČEZ Distribuce, a. s.

### Představenstvu společnosti ČEZ Distribuce, a. s.:

Ověřili jsme přiloženou účetní závěrku společnosti ČEZ Distribuce, a. s., sestavenou k 31. prosinci 2010 za období od 1. ledna 2010 do 31. prosince 2010, tj. rozvahu, výkaz zisku a ztráty, přehled o peněžních tocích a přílohu, včetně popisu používaných významných účetních metod. Údaje o společnosti ČEZ Distribuce, a. s., jsou uvedeny v bodě 1 přílohy této účetní závěrky.

### Odpovědnost statutárního orgánu účetní jednotky za účetní závěrku

Statutární orgán je odpovědný za sestavení účetní závěrky a za věrné zobrazení skutečností v ní v souladu s účetními předpisy platnými v České republice a za takový vnitřní kontrolní systém, který považuje za nezbytný pro sestavení účetní závěrky tak, aby neobsahovala významné (materiální) nesprávnosti způsobené podvodem nebo chybou.

### Odpovědnost auditora

Naším úkolem je vydat na základě provedeného auditu výrok k této účetní závěrce. Audit jsme provedli v souladu se zákonem o auditorech, Mezinárodními auditorskými standardy a souvisejícími aplikačními doložkami Komory auditorů České republiky. V souladu s těmito předpisy jsme povinni dodržovat etické normy a naplánovat a provést audit tak, abychom získali přiměřenou jistotu, že účetní závěrka neobsahuje významné nesprávnosti.

Audit zahrnuje provedení auditorských postupů, jejichž cílem je získat důkazní informace o částkách a skutečnostech uvedených v účetní závěrce. Výběr auditorských postupů závisí na úsudku auditora, včetně toho, jak auditor posoudí rizika, že účetní závěrka obsahuje významné nesprávnosti způsobené podvodem nebo chybou. Při posuzování těchto rizik auditor přihlídně k vnitřním kontrolám, které jsou relevantní pro sestavení účetní závěrky a věrné zobrazení skutečností v ní. Cílem posouzení vnitřních kontrol je navrhnout vhodné auditorské postupy, nikoli vyjádřit se k účinnosti vnitřních kontrol. Audit zahrnuje též posouzení vhodnosti použitých účetních metod, přiměřenosti účetních odhadů provedených vedením společnosti i posouzení celkové prezentace účetní závěrky.

Domníváme se, že získané důkazní informace jsou dostatečné a vhodné a jsou přiměřeným základem pro vyjádření výroku auditora.

### Výrok auditora

Podle našeho názoru účetní závěrka ve všech významných souvislostech věrně a poctivě zobrazuje aktiva, pasiva a finanční situaci společnosti ČEZ Distribuce, a. s., k 31. prosinci 2010 a výsledky jejího hospodaření a peněžní toky za období od 1. ledna 2010 do 31. prosince 2010 v souladu s účetními předpisy platnými v České republice.

Ernst & Young Audit, s.r.o.  
osvědčení č. 401  
zastoupený partnerem

Josef Pivoňka  
auditor, osvědčení č. 1963

21. ledna 2011  
Praha, Česká republika

# ČEZ Distribuce, a. s.

## Rozvaha

### k 31. 12. 2010

(v tis. Kč)

	2010			Zahajovací rozvaha
	Brutto	Korekce	Netto	Netto
<b>AKTIVA CELKEM</b>	<b>242 200 372</b>	<b>-112 383 702</b>	<b>129 816 670</b>	<b>122 135 731</b>
Pohledávky za upsaný základní kapitál	0	0	0	0
<b>Dlouhodobý majetek</b>	<b>221 104 083</b>	<b>-112 152 072</b>	<b>108 952 011</b>	<b>104 689 207</b>
<b>Dlouhodobý nehmotný majetek</b>	<b>261 429</b>	<b>-149 488</b>	<b>111 941</b>	<b>111 733</b>
Zřizovací výdaje	86	-26	60	77
Nehmotné výsledky výzkumu a vývoje	6 817	-4 642	2 175	3 050
Software	150 267	-105 764	44 503	52 432
Ocenitelná práva	51 561	-26 630	24 931	26 933
Goodwill	0	0	0	0
Jiný dlouhodobý nehmotný majetek	48 407	-12 426	35 981	25 159
Nedokončený dlouhodobý nehmotný majetek	4 291	0	4 291	4 082
Poskytnuté zálohy na dlouhodobý nehmotný majetek	0	0	0	0
<b>Dlouhodobý hmotný majetek</b>	<b>220 842 654</b>	<b>-112 002 584</b>	<b>108 840 070</b>	<b>104 577 474</b>
Pozemky	604 648	0	604 648	503 202
Stavby	162 797 060	-82 035 423	80 761 637	76 455 832
Samostatné movité věci a soubory movitých věcí	54 179 531	-29 911 185	24 268 346	23 204 177
Pěstitelské celky trvalých porostů	0	0	0	0
Dospělá zvířata a jejich skupiny	0	0	0	0
Jiný dlouhodobý hmotný majetek	9 547	-2 502	7 045	7 349
Nedokončený dlouhodobý hmotný majetek	3 168 603	-53 474	3 115 129	4 386 491
Poskytnuté zálohy na dlouhodobý hmotný majetek	83 265	0	83 265	20 423
Oceňovací rozdíl k nabytému majetku	0	0	0	0
<b>Dlouhodobý finanční majetek</b>	<b>0</b>	<b>0</b>	<b>0</b>	<b>0</b>
Podíly v ovládaných a řízených osobách	0	0	0	0
Podíly v účetních jednotkách pod podstatným vlivem	0	0	0	0
Ostatní dlouhodobé cenné papíry a podíly	0	0	0	0
Půjčky a úvěry – ovládající a řídicí osoba, podstatný vliv	0	0	0	0
Jiný dlouhodobý finanční majetek	0	0	0	0
Pořizovaný dlouhodobý finanční majetek	0	0	0	0
Poskytnuté zálohy na dlouhodobý finanční majetek	0	0	0	0
<b>Oběžná aktiva</b>	<b>21 085 563</b>	<b>-231 630</b>	<b>20 853 933</b>	<b>17 434 090</b>
<b>Zásoby</b>	<b>215 648</b>	<b>0</b>	<b>215 648</b>	<b>207 385</b>
Materiál	8	0	8	698
Nedokončená výroba a polotovary	213 037	0	213 037	204 084
Výrobky	0	0	0	0
Zvířata	0	0	0	0
Zboží	0	0	0	0
Poskytnuté zálohy na zásoby	2 603	0	2 603	2 603
<b>Dlouhodobé pohledávky</b>	<b>630</b>	<b>0</b>	<b>630</b>	<b>256</b>
Pohledávky z obchodních vztahů	0	0	0	0
Pohledávky – ovládající a řídicí osoba	0	0	0	0
Pohledávky – podstatný vliv	0	0	0	0
Pohledávky za společníky a za účastníky sdružení	0	0	0	0
Dlouhodobé poskytnuté zálohy	0	0	0	0
Dohadné účty aktivní	0	0	0	0
Jiné pohledávky	630	0	630	256
Odložená daňová pohledávka	0	0	0	0
<b>Krátkodobé pohledávky</b>	<b>20 869 254</b>	<b>-231 630</b>	<b>20 637 624</b>	<b>17 224 859</b>
Pohledávky z obchodních vztahů	1 851 470	-231 337	1 620 133	568 188
Pohledávky – ovládající a řídicí osoba	6 458 924	0	6 458 924	4 866 565
Pohledávky – podstatný vliv	0	0	0	0
Pohledávky za společníky a za účastníky sdružení	0	0	0	0
Sociální zabezpečení a zdravotní pojištění	0	0	0	0
Stát – daňové pohledávky	1 046 705	0	1 046 705	1 337 517
Krátkodobé poskytnuté zálohy	831 278	0	831 278	947 419
Dohadné účty aktivní	10 666 716	0	10 666 716	9 504 171
Jiné pohledávky	14 161	-293	13 868	999
<b>Krátkodobý finanční majetek</b>	<b>31</b>	<b>0</b>	<b>31</b>	<b>1 590</b>
Peníze	31	0	31	1 590
Účty v bankách	0	0	0	0
Krátkodobé cenné papíry a podíly	0	0	0	0
Pořizovaný krátkodobý finanční majetek	0	0	0	0
<b>Časové rozlišení</b>	<b>10 726</b>	<b>0</b>	<b>10 726</b>	<b>12 434</b>
Náklady příštích období	9 579	0	9 579	9 832
Komplexní náklady příštích období	0	0	0	0
Příjmy příštích období	1 147	0	1 147	2 602

(v tis. Kč)

	2010	Zahajovací rozvaha
<b>PASIVA CELKEM</b>	<b>129 816 670</b>	<b>122 135 731</b>
<b>Vlastní kapitál</b>	<b>86 585 781</b>	<b>82 542 258</b>
<b>Základní kapitál</b>	<b>60 000 000</b>	<b>60 000 000</b>
Základní kapitál	60 000 000	60 000 000
Vlastní akcie (-)/Vlastní obchodní podíly (-)	0	0
Změny základního kapitálu	0	0
<b>Kapitálové fondy</b>	<b>617</b>	<b>0</b>
Emisní ážio	0	0
Ostatní kapitálové fondy	617	0
Oceňovací rozdíly z přecenění majetku a závazků	0	0
Oceňovací rozdíly z přecenění při přeměnách společností	0	0
Rozdíly z přeměn společností	0	0
<b>Rezervní fondy a ostatní fondy ze zisku</b>	<b>12 000 000</b>	<b>11 853 223</b>
Zákonný rezervní fond	12 000 000	11 853 223
Statutární a ostatní fondy	0	0
<b>Výsledek hospodaření minulých let</b>	<b>10 542 258</b>	<b>10 689 035</b>
Nerozdělený zisk minulých let	10 542 258	10 689 035
Neuhrazená ztráta minulých let	0	0
<b>Výsledek hospodaření běžného účetního období (+/-)</b>	<b>4 042 906</b>	<b>0</b>
<b>Cizí zdroje</b>	<b>34 960 224</b>	<b>31 696 722</b>
<b>Rezervy</b>	<b>1 379 185</b>	<b>978 948</b>
Rezervy podle zvláštních právních předpisů	0	0
Rezerva na důchody a podobné závazky	0	0
Rezerva na daň z příjmů	1 148 800	751 488
Ostatní rezervy	230 385	227 460
<b>Dlouhodobé závazky</b>	<b>18 520 498</b>	<b>16 784 841</b>
Závazky z obchodních vztahů	0	0
Závazky – ovládající a řídicí osoba	6 569 225	4 591 800
Závazky – podstatný vliv	0	0
Závazky ke společníkům a k účastníkům sdružení	0	0
Dlouhodobé přijaté zálohy	0	0
Vydané dluhopisy	0	0
Dlouhodobé směnky k úhradě	0	0
Dohadné účty pasivní	0	0
Jiné závazky	0	0
Odložený daňový závazek	11 951 273	12 193 041
<b>Krátkodobé závazky</b>	<b>15 060 541</b>	<b>13 932 933</b>
Závazky z obchodních vztahů	2 094 039	2 492 732
Závazky – ovládající a řídicí osoba	386 440	510 200
Závazky – podstatný vliv	0	0
Závazky ke společníkům a k účastníkům sdružení	0	0
Závazky k zaměstnancům	48 736	41 785
Závazky ze sociálního zabezpečení a zdravotního pojištění	28 584	21 008
Stát – daňové závazky a dotace	9 663	7 424
Krátkodobé přijaté zálohy	10 375 868	9 335 712
Vydané dluhopisy	0	0
Dohadné účty pasivní	2 102 353	1 509 112
Jiné závazky	14 858	14 960
<b>Bankovní úvěry a výpomoci</b>	<b>0</b>	<b>0</b>
Bankovní úvěry dlouhodobé	0	0
Krátkodobé bankovní úvěry	0	0
Krátkodobé finanční výpomoci	0	0
<b>Časové rozlišení</b>	<b>8 270 665</b>	<b>7 896 751</b>
Výdaje příštích období	1 127	38 269
Výnosy příštích období	8 269 538	7 858 482

# ČEZ Distribuce, a. s.

## Výkaz zisku a ztráty

### k 31. 12. 2010

(v tis. Kč)

	Skutečnost v účetním období 2010
Tržby za prodej zboží	0
Náklady vynaložené na prodané zboží	0
<b>Obchodní marže</b>	<b>0</b>
<b>Výkony</b>	<b>41 747 754</b>
Tržby za prodej vlastních výrobků a služeb	41 536 116
Změna stavu zásob vlastní činnosti	8 954
Aktivace	202 684
<b>Výkonová spotřeba</b>	<b>29 986 613</b>
Spotřeba materiálu a energie	12 057 767
Služby	17 928 846
<b>Přidaná hodnota</b>	<b>11 761 141</b>
<b>Osobní náklady</b>	<b>1 009 245</b>
Mzdové náklady	687 896
Odměny členům orgánů společnosti	3 510
Náklady na sociální zabezpečení a zdravotní pojištění	235 605
Sociální náklady	82 234
Daně a poplatky	8 679
Odpisy dlouhodobého nehmotného a hmotného majetku	5 903 785
<b>Tržby z prodeje dlouhodobého majetku a materiálu</b>	<b>45 576</b>
Tržby z prodeje dlouhodobého majetku	23 306
Tržby z prodeje materiálu	22 270
<b>Zůstatková cena prodaného dlouhodobého majetku a materiálu</b>	<b>45 332</b>
Zůstatková cena prodaného dlouhodobého majetku	44 645
Prodaný materiál	687
Změna stavu rezerv a opravných položek v provozní oblasti a komplexních nákladů příštích období	102 807
Ostatní provozní výnosy	956 473
Ostatní provozní náklady	349 974
Převod provozních výnosů	0
Převod provozních nákladů	0
<b>Provozní výsledek hospodaření</b>	<b>5 343 368</b>
Tržby z prodeje cenných papírů a podílů	0
Prodané cenné papíry a podíly	0
Výnosy z dlouhodobého finančního majetku	0
Výnosy z podílů v ovládaných a řízených osobách a v účetních jednotkách pod podstatným vlivem	0
Výnosy z ostatních dlouhodobých cenných papírů a podílů	0
Výnosy z ostatního dlouhodobého finančního majetku	0
Výnosy z krátkodobého finančního majetku	0
Náklady z finančního majetku	0
Výnosy z přecenění cenných papírů a derivátů	0
Náklady z přecenění cenných papírů a derivátů	0
Změna stavu rezerv a opravných položek ve finanční oblasti	0
Výnosové úroky	36 679
Nákladové úroky	435 231
Ostatní finanční výnosy	320
Ostatní finanční náklady	1 588
Převod finančních výnosů	0
Převod finančních nákladů	0
<b>Finanční výsledek hospodaření</b>	<b>-399 820</b>
Daň z příjmů za běžnou činnost	900 642
- splatná	1 142 409
- odložená	-241 767
<b>Výsledek hospodaření za běžnou činnost</b>	<b>4 042 906</b>
Mimořádné výnosy	0
Mimořádné náklady	0
Daň z příjmů z mimořádné činnosti	0
- splatná	0
- odložená	0
<b>Mimořádný výsledek hospodaření</b>	<b>0</b>
Převod podílu na výsledku hospodaření společníkům	0
<b>Výsledek hospodaření za účetní období (+/-)</b>	<b>4 042 906</b>
<b>Výsledek hospodaření před zdaněním (+/-)</b>	<b>4 943 548</b>

# ČEZ Distribuce, a. s.

## Přehled o peněžních tocích k 31. 12. 2010

(v tis. Kč)

	Skutečnost v účetním období 2010
Stav peněžních prostředků a peněžních ekvivalentů na začátku účetního období	1 590
<b>PENĚŽNÍ TOKY Z PROVOZNÍ ČINNOSTI</b>	
Účetní zisk z běžné činnosti před zdaněním	4 943 548
Úpravy o nepeněžní operace	5 785 446
Odpisy stálých aktiv a pohledávek	5 907 763
Změna stavu opravných položek, rezerv a časového rozlišení	-542 437
Změna stavu opravných položek	99 883
Změna stavu rezerv	2 925
Změna zůstatků časového rozlišení	-645 245
Zisk/ztráta z prodeje stálých aktiv, vlastních akcií/vlastních podílů	21 339
Vyúčtované nákladové a výnosové úroky	398 552
Vyúčtované nákladové úroky	435 231
Vyúčtované výnosové úroky	-36 679
Ostatní nepeněžní operace	229
Výnosy z dividend a podílů na zisku	0
Čistý peněžní tok z provozní činnosti před zdaněním, změnami pracovního kapitálu a mimořádnými položkami	10 728 994
Změna stavu nepeněžních složek pracovního kapitálu	297 680
Změna stavu pohledávek z provozní činnosti	-2 086 049
Změna stavu krátkodobých závazků z provozní činnosti	2 391 992
Změna stavu zásob	-8 263
Čistý peněžní tok z provozní činnosti před zdaněním a mimořádnými položkami	11 026 674
Výdaje z plateb úroků	-435 231
Přijaté úroky	36 679
Zaplacená daň z příjmů vč. doměrků daně za minulá období	-591 014
Příjmy a výdaje spojené s mimořádnými účetními případy	0
Přijaté dividendy a podíly na zisku	0
Čistý peněžní tok z provozní činnosti	10 037 108
<b>PENĚŽNÍ TOKY Z INVESTIČNÍ ČINNOSTI</b>	
Výdaje spojené s nabytím stálých aktiv	-10 332 999
Příjmy z prodeje stálých aktiv	33 024
Čistý peněžní tok vztahující se k investiční činnosti	-10 299 975
<b>PENĚŽNÍ TOKY Z FINANČNÍ ČINNOSTI</b>	
Změna stavu dlouhodobých závazků a krátkodobých úvěrů	1 853 665
Změna stavu pohledávek/závazků ze skupinového cash pooling	-1 592 359
Dopady změn vlastního kapitálu na peněžní prostředky	2
Zvýšení peněžních prostředků z titulu zvýšení základního kapitálu	0
Peněžní dary a dotace do vlastního kapitálu	0
Přímé platby na vrub fondů	2
Vyplacené/vracené dividendy nebo podíly na zisku	0
Pořízení/prodej vlastních akcií/vlastních podílů	0
Čistý peněžní tok vztahující se k finanční činnosti	261 308
Čisté zvýšení/snížení peněžních prostředků a peněžních ekvivalentů	-1 559
Stav peněžních prostředků a peněžních ekvivalentů na konci období	31

# ČEZ Distribuce, a. s.

## Příloha účetní závěrky k 31. 12. 2010

### 1. Popis společnosti

ČEZ Distribuce, a. s. (dále jen „společnost“), je česká právnická osoba, akciová společnost, která byla založena Projektem vnitrostátní fúze splynutím a sídlí v Děčíně IV-Podmokly, Teplická 874/8, PSČ 405 02, Česká republika, IČ 247 29 035. Hlavním předmětem její činnosti je provoz distribuční soustavy a distribuce elektrické energie fyzickým a právnickým osobám.

Jediným akcionářem a 100% vlastníkem společnosti je ČEZ, a. s., se sídlem Praha 4, Duhová 2/1444, PSČ 140 53, IČ 452 74 649.

Společnost je součástí Skupiny ČEZ a součástí konsolidačního celku mateřské společnosti ČEZ, a. s.

Společnost nemá organizační složku v zahraničí.

#### Členové statutárních orgánů k 31. 12. 2010

Představenstvo		Dozorčí rada	
Předseda	Ing. Richard Vidlička, MBA	Předseda	Ing. Jiří Kudrnáč
Místopředsedkyně	Ing. Petra Holomková	Místopředseda	Ing. Jaroslav Janda
Člen	Ing. Jiří Koptík	Členka	JUDr. Michaela Chaloupková, MBA
Člen	Ing. Pavel Filipi	Člen	Karel Čech
Člen	Ing. Václav Purkar	Členka	Irena Klůsová
		Člen	Ing. Milan Špatenka

Dne 27. října 2010 odstoupil z funkce člena představenstva Ing. Filip Secký s účinností od 31. října 2010. Dne 27. října 2010 zvolila dozorčí rada Ing. Václava Purkara novým členem představenstva společnosti s účinností od 1. listopadu 2010. Zápis do obchodního rejstříku proběhl dne 1. prosince 2010.

Společnost ČEZ Distribuce, a. s., vznikla jako nástupnická společnost v důsledku fúze splynutím zanikajících společností ČEZ Distribuční zařízení, a. s., se sídlem Praha 4, Michle, Duhová 2/1444, PSČ 140 53, IČ 289 22 727, zapsané v obchodním rejstříku vedeném Městským soudem v Praze, oddíl B, vložka 15391, a ČEZ Distribuce, a. s., se sídlem Děčín 4, Teplická 874/8, PSČ 405 02, IČ 272 32 425, zapsané v obchodním rejstříku vedeném Krajským soudem v Ústí nad Labem, oddíl B, vložka 1704, s rozhodným dnem fúze 1. ledna 2010. Na nástupnickou společnost přešlo v důsledku fúze splynutím obchodní jmění zanikajících společností včetně práv a povinností z pracovněprávních vztahů.

Společnost má následující organizační strukturu:

- úsek Generální ředitel
- úsek Řízení sítí
- úsek Finance a správa
- úsek Obnova sítí
- úsek Poskytování sítí.

### 2. Základní východiska pro vypracování účetní závěrky

Příložená účetní závěrka byla připravena podle zákona o účetnictví a prováděcí vyhlášky k němu ve znění platném pro rok 2010.

### 3. Obecné účetní zásady

Způsoby oceňování, které společnost používala při sestavení účetní závěrky za rok 2010, a zahajovací rozvahy k 1. 1. 2010 jsou následující:

#### a) Dlouhodobý nehmotný majetek

Dlouhodobý nehmotný majetek se oceňuje v pořizovacích cenách, které obsahují cenu pořízení a náklady s pořízením související. Dlouhodobý nehmotný majetek nad 60 tis. Kč je odepisován do nákladů na základě předpokládané doby životnosti příslušného majetku (3–6 let).

**b) Dlouhodobý hmotný majetek**

Dlouhodobý hmotný majetek nad 20 tis. Kč se oceňuje v pořizovacích cenách, které zahrnují cenu pořízení, náklady na dopravu, clo a další náklady s pořízením související. Dlouhodobý hmotný majetek vyrobený ve společnosti se oceňuje vlastními náklady, které zahrnují přímé materiálové a mzdové náklady a výrobní režijní náklady.

Dlouhodobý hmotný majetek získaný bezplatně se oceňuje reprodukční pořizovací cenou a účtuje se ve prospěch účtu ostatních kapitálových fondů. Náklady na technické zhodnocení dlouhodobého hmotného majetku zvyšují jeho pořizovací cenu. Opravy a údržba se účtují do nákladů.

**Odpisování**

Odpisy jsou vypočteny na základě pořizovací ceny a předpokládané doby životnosti příslušného majetku. Předpokládaná životnost je stanovena takto:

	Počet let
Stavby	40–50
Stroje, přístroje a zařízení	4–30
Dopravní prostředky	4–8
Inventář	4–25

Pořizovací a zůstatkové hodnoty odpisovaného nehmotného a hmotného majetku byly k 1. 1. 2010 přeceněny znaleckým posudkem vypracovaným společností ZNALEX, s. r. o. Přecenění pořizovacích a zůstatkových hodnot majetku bylo provedeno v souvislosti s projektem fúze.

**c) Finanční majetek**

Krátkodobý finanční majetek tvoří ceniny a peníze v hotovosti.

**d) Zásoby**

Nakupované zásoby jsou oceněny pořizovacími cenami s použitím váženého aritmetického průměru. Pořizovací cena zásob zahrnuje náklady na jejich pořízení včetně nákladů s pořízením souvisejících (náklady na přepravu, clo, provize atd.).

Výrobky a nedokončená výroba (služby) se oceňují skutečnými náklady. Skutečné náklady zahrnují zejména přímé externí náklady na materiál, náklady na zhotovení přeložek a vlastní náklady. Vlastní náklady zahrnují osobní náklady včetně nákladů režijních a jsou na nedokončenou výrobu účtovány podle počtu odpracovaných hodin.

**e) Pohledávky**

Pohledávky se oceňují jmenovitou hodnotou. Ocenění pochybných pohledávek se snižuje pomocí opravných položek na vrub nákladů na jejich realizační hodnotu.

**f) Vlastní kapitál**

Základní kapitál společnosti se vykazuje ve výši zapsané v obchodním rejstříku vedeném u rejstříkového soudu. Případné zvýšení nebo snížení základního kapitálu na základě rozhodnutí valné hromady, které nebylo ke dni účetní závěrky zaregistrováno, se vykazuje jako změny základního kapitálu. Vklady přesahující základní kapitál se vykazují jako emisní ážio. Ostatní kapitálové fondy jsou tvořeny peněžními či nepeněžními vklady nad hodnotu základního kapitálu.

Podle obchodního zákoníku společnost vytváří rezervní fond ze zisku.

Akciová společnost je povinna vytvořit rezervní fond v roce, kdy poprvé dosáhne zisku, ve výši 20 % čistého zisku, ne však více než 10 % základního kapitálu. V dalších letech vytváří rezervní fond ve výši 5 % z čistého zisku až do výše 20 % základního kapitálu. Takto vytvořené zdroje se mohou použít jen k úhradě ztráty.

**g) Cizí zdroje**

Společnost vytváří zákonné rezervy ve smyslu zákona o rezervách a rezervy na ztráty a rizika v případech, kdy lze s vysokou mírou pravděpodobnosti stanovit titul, výši a termín plnění při dodržení věčné a časové souvislosti.

Dlouhodobé i krátkodobé úvěry se vykazují ve jmenovité hodnotě. Za krátkodobý úvěr se považuje i část dlouhodobých úvěrů, která je splatná do jednoho roku od rozvahového dne.

Podmíněné závazky, které nejsou vykázány v rozvaze z důvodu vysoké nejistoty při stanovení jejich výše, titulu nebo termínu plnění, jsou popsány v bodě 15.

**h) Devizové operace**

Majetek a závazky pořízené v cizí měně se oceňují v českých korunách v kurzu platném ke dni jejich vzniku a k rozvahovému dni byly oceněny kurzem platným k 31. 12. vyhlášeným Českou národní bankou.

Realizované i nerealizované kurzové zisky a ztráty se účtují do výnosů nebo nákladů běžného roku.

#### i) Účtování výnosů a nákladů

Výnosy a náklady se účtují časově rozlišené, tj. do období, s nímž věcně i časově souvisejí.

Společnost účtuje na vrub nákladů tvorbu rezerv a opravných položek na krytí všech rizik, ztrát a znehodnocení, které jsou ke dni sestavení účetní závěrky známy.

Tržby z poskytnutí distribučních služeb jsou zaúčtovány v období dodávky distribuované elektrické energie. Celkové tržby z poskytnutých služeb jsou tvořeny fakturací a změnou stavu nevyfakturovaných distribučních služeb. Společnost vykazuje tyto tržby jako tržby za prodeje vlastních výrobků a služeb. Náklady na distribuci elektrické energie a provoz distribuční soustavy jsou vykázány jako spotřeba služeb (převážně systémové a přenosové služby) a spotřeba materiálu a energie.

Změna stavu nevyfakturovaných distribučních služeb je stanovována měsíčně na základě odhadu. Odhad měsíční změny nevyfakturovaných distribučních služeb je založen na předpokladech a vychází z dodávek elektřiny v daném měsíci po odečtení skutečné fakturace a odhadu ztrát distribuční sítě. Celková výše odhadu je ověřována výpočtem, který vychází z projekce spotřeby na základě historické spotřeby pro jednotlivá odběrná místa. Skutečná výše fakturovaných distribučních služeb v budoucnu se může od odhadu lišit.

#### j) Daň z příjmů

Náklad na daň z příjmů se počítá za pomoci platné daňové sazby z účetního zisku zvýšeného nebo sníženého o trvale nebo dočasně daňově neuznatelné náklady a nezdaňované výnosy (např. tvorba a zúčtování ostatních rezerv a opravných položek, náklady na reprezentaci, rozdíl mezi účetními a daňovými odpisy atd.).

Odložená daňová povinnost odráží daňový dopad přechodných rozdílů mezi zůstatkovými hodnotami aktiv a pasiv z hlediska účetnictví a stanovení základu daně z příjmů s přihlédnutím k období realizace.

## 4. Dlouhodobý majetek

### a) Dlouhodobý nehmotný majetek (v tis. Kč)

#### Pořizovací cena

	Počáteční zůstatek	Přírůstky	Vyřazení	Převody	Konečný zůstatek
Zřizovací výdaje	86	-	-	-	86
Nehmotné výsledky výzkumu a vývoje	6 817	-	-	-	6 817
Software	137 267	-	-2 619	15 619	150 267
Ocenitelná práva	46 839	-	-62	4 784	51 561
Jiný dlouhodobý nehmotný majetek	31 418	-	-	16 989	48 407
Nedokončený dlouhodobý nehmotný majetek	4 082	37 601	-	-37 392	4 291
<b>Celkem 2010</b>	<b>226 509</b>	<b>37 601</b>	<b>-2 681</b>	<b>-</b>	<b>261 429</b>

#### Oprávký

	Počáteční zůstatek	Odpisy	Vyřazení	Konečný zůstatek	Účetní hodnota
Zřizovací výdaje	-9	-17	-	-26	60
Nehmotné výsledky výzkumu a vývoje	-3 767	-875	-	-4 642	2 175
Software	-84 835	-23 548	2 619	-105 764	44 503
Ocenitelná práva	-19 906	-6 786	62	-26 630	24 931
Jiný dlouhodobý nehmotný majetek	-6 259	-6 167	-	-12 426	35 981
Nedokončený dlouhodobý nehmotný majetek	-	-	-	-	4 291
<b>Celkem 2010</b>	<b>-114 776</b>	<b>-37 393</b>	<b>2 681</b>	<b>-149 488</b>	<b>111 941</b>

Ocenitelná práva, patenty a licence jsou odpisovány po dobu životnosti, jak je stanoveno v příslušné smlouvě.

K 31. 12. 2010 a 1. 1. 2010 činila souhrnná výše drobného nehmotného majetku neuvedeného v rozvaze v pořizovacích cenách 1 666 tis. Kč a 1 013 tis. Kč.



b) Dlouhodobý hmotný majetek (v tis. Kč)

**Pořizovací cena**

	Počáteční zůstatek	Přírůstky	Vyřazení	Převody	Konečný zůstatek
Pozemky	503 202	695	-2 875	103 626	604 648
Stavby	155 751 197	228 955	-1 512 786	8 329 694	162 797 060
Samostatné movité věci	52 176 071	199 468	-1 118 320	2 922 312	54 179 531
Umělecká díla	348	-	-	-	348
Ostatní dlouhodobý hmotný majetek	9 199	-	-	-	9 199
Nedokončený dlouhodobý hmotný majetek	4 439 965	9 981 713	-8 884	-11 244 191	3 168 603
Poskytnuté zálohy na dlouhodobý hmotný majetek	20 423	174 283	-	-111 441	83 265
<b>Celkem 2010</b>	<b>212 900 405</b>	<b>10 585 114</b>	<b>-2 642 865</b>	<b>-</b>	<b>220 842 654</b>

**Oprávký**

	Počáteční zůstatek	Odpisy	Prodeje	Vyřazení	Převody	Konečný zůstatek	Opravné položky	Účetní hodnota
Pozemky	-	-	-	-	-	-	-	604 648
Stavby	-79 295 365	-3 720 831	-1 700	1 106 515	-124 042	-82 035 423	-	80 761 637
Samostatné movité věci	-28 971 894	-2 145 257	-31 202	1 112 963	124 205	-29 911 185	-	24 268 346
Umělecká díla	-	-	-	-	-	-	-	348
Ostatní dlouhodobý hmotný majetek	-2 198	-304	-	-	-	-2 502	-	6 697
Nedokončený dlouhodobý hmotný majetek	-	-	-	-	-	-	-53 474	3 115 129
Poskytnuté zálohy na dlouhodobý hmotný majetek	-	-	-	-	-	-	-	83 265
<b>Celkem 2010</b>	<b>-108 269 457</b>	<b>-5 866 392</b>	<b>-32 902</b>	<b>2 219 478</b>	<b>163</b>	<b>-111 949 110</b>	<b>-53 474</b>	<b>108 840 070</b>

K 31. 12. 2010 a 1. 1. 2010 činila souhrnná výše drobného hmotného majetku neuvedeného v rozvaze v pořizovacích cenách 23 274 tis. Kč a 19 786 tis. Kč.

Společnost upravila ocenění nedokončeného dlouhodobého hmotného majetku vzhledem k jeho nižší hodnotě prostřednictvím opravné položky na vrub nákladů (viz bod 6).

## 5. Pohledávky

Na nesplacené pohledávky, které jsou považovány za pochybné, byly v roce 2010 vytvořeny opravné položky na základě analýzy vymahatelnosti a věkové struktury pohledávek (viz bod 6).

K 31. 12. 2010 a 1. 1. 2010 pohledávky po lhůtě splatnosti více než 30 dní činily 251 781 tis. Kč a 177 728 tis. Kč.

Pohledávky za spřízněnými osobami (viz bod 18).

Dohadné účty aktivní zahrnují především nevyfakturované distribuční služby.

**Změny nevyfakturovaných distribučních služeb (v tis. Kč)**

Nevyfakturované distribuční služby	Celkem	MO – podnikatelé	MO – obyvatelstvo
Počáteční stav k 1. 1. 2010	9 388 853	3 017 048	6 371 805
Změna stavu v roce 2010	1 212 850	440 833	772 017
<b>Konečný stav k 31. 12. 2010</b>	<b>10 601 703</b>	<b>3 457 881</b>	<b>7 143 822</b>

Na základě srovnání bilanční a kontrolingové metody výpočtu nevyfakturované energie byla k 31. 12. 2010 do výnosů zaúčtována jednorázová úprava nevyfakturované energie v částce 939 732 tis. Kč.

## 6. Opravné položky

Opravné položky vyjadřují přechodné snížení hodnoty aktiv (uvedených v bodech 4 a 5).

### Změny na účtech opravných položek (v tis. Kč)

	Počáteční stav k 1. 1. 2010	Tvorba opravné položky	Zúčtování opravné položky	Konečný stav k 31. 12. 2010
Opravné položky k nedokončenému dlouhodobému majetku	53 474	-	-	53 474
Opravné položky k pohledávkám	131 747	151 569	-51 686	231 630
z toho: zákonné	106 661	33 321	-7 888	132 094
ostatní	25 086	118 248	-43 798	99 536

Zákonné opravné položky se tvoří v souladu se zákonem o rezervách a jsou daňově uznatelné.

## 7. Krátkodobý finanční majetek

Společnost je součástí systému cash poolingů spravovaného pro společnosti Skupiny ČEZ Komerční bankou, a.s.

Peněžní prostředky v CZK převedené v rámci cash poolingů mateřské společnosti ČEZ, a. s., jsou úročeny úrokovou sazbou PRIBID O/N -0,15 % p.a. a od 1. 12. 2010 PRIBID O/N -0,21 % p.a. (pohledávky), peněžní prostředky v CZK poskytované v rámci cash poolingů mateřskou společností jsou úročeny sazbou PRIBOR +0,59 % p.a. a od 11. 11. 2010 sazbou PRIBOR +0,35 % p.a. (závazky).

Zůstatek peněžních prostředků převedených v rámci cash poolingů mateřské společnosti ČEZ, a. s., k 31. 12. 2010 a k 1. 1. 2010 činil 6 458 924 tis. Kč a 4 866 565 tis. Kč. V rozvaze je zůstatek k 31. 12. 2010 a 1. 1. 2010 vykázán v krátkodobých pohledávkách v řádku Pohledávky – ovládající a řídicí osoba.

## 8. Ostatní aktiva

Náklady příštích období zahrnují především pojištění odpovědnosti za škodu a úhradu nájmu pozemků v Hladkých Živicích ve výši 7 651 tis. Kč. Jsou účtovány do nákladů období, do kterého věcně a časově přísluší.

Příjmy příštích období zahrnují zejména úroky z cash poolingů vedeného u Komerční banky, a.s., a jsou účtovány do výnosů období, do kterého věcně a časově přísluší.

## 9. Vlastní kapitál

Základní kapitál společnosti tvoří 600 ks akcií na jméno v listinné podobě ve jmenovité hodnotě 100 000 000 Kč za akcii. Akcie jsou převoditelné pouze se souhlasem představenstva po stanovisku dozorčí rady. Všechny akcie jsou plně upsané a splacené.

V roce 2010 došlo k následujícím změnám účtů vlastního kapitálu (v tis. Kč):

	Zůstatek k 1. 1. 2010	Zvýšení	Snížení	Zůstatek k 31. 12. 2010
Počet akcií	600	-	-	600
Základní kapitál	60 000 000	-	-	60 000 000
Ostatní kapitálové fondy	-	617	-	617
Zákonný rezervní fond	11 853 223	146 777	-	12 000 000
Nerozdělený zisk minulých let	10 689 035	-	-146 777	10 542 258

## 10. Rezervy

### Změny na účtech rezerv (v tis. Kč)

Rezervy	Zůstatek k 1. 1. 2010	Tvorba rezerv	Zúčtování rezerv	Zůstatek k 31. 12. 2010
Rezerva na daň z příjmů	751 488	1 148 800	-751 488	1 148 800
Ostatní rezervy	227 460	5 305	-2 380	230 385

Ostatní rezervy za rok 2010 ve výši 230 385 tis. Kč jsou vytvořeny za účelem vyplacení odměn zaměstnancům na základě kolektivní smlouvy při odchodu do důchodu a dosažení věku 50 let.

## 11. Dlouhodobé závazky

Společnost měla k 31. 12. 2010 následující dlouhodobé závazky (v tis. Kč):

	Splatnost do	31. 12. 2010	1. 1. 2010
1. úvěrový rámec	27. 12. 2019	4 591 800	5 102 000
2. úvěrový rámec	27. 12. 2019	2 363 850	-
<b>Celkem</b>		<b>6 955 650</b>	<b>5 102 000</b>
Krátkodobá část		-386 425	-510 200
Dlouhodobá část		6 569 225	4 591 800

Smlouva o prvním úvěrovém rámci mezi zanikající společností ČEZ Distribuce, a. s. (dlužník), a ČEZ, a. s. (věřitel), byla podepsána 13. listopadu 2009. Úvěr byl načerpán 16. listopadu 2009 a je splatný do 27. prosince 2019. Úroková sazba byla stanovena na 5,87 % p.a. V důsledku fúze splynutím zanikajících společností ČEZ Distribuce, a. s., a ČEZ Distribuční zařízení, a. s., přešel závazek ze splacení úvěru na nástupnickou společnost ČEZ Distribuce, a. s. Ostatní ujednání úvěrové smlouvy zůstala nezměněna.

Smlouva o druhém úvěrovém rámci mezi společnostmi ČEZ Distribuce, a. s. (dlužník), a ČEZ, a. s. (věřitel), byla podepsána 21. ledna 2010. Úvěr byl načerpán 25. a 26. ledna 2010 a je splatný do 27. prosince 2019. Úroková sazba byla stanovena na 5,757 % p.a. Oba úvěrové rámce byly poskytnuty na financování implementace Projektu rekonstrukce a rozvoje distribuční soustavy v České republice.

Úrokové náklady vztahující se k úvěrům za rok 2010 činily 435 231 tis. Kč.

### Přehled splatností úvěru (v tis. Kč)

	Úvěry
2011	386 425
2012	1 159 275
2013	772 850
2014 a dále	4 637 100
<b>Celkem</b>	<b>6 955 650</b>

Smlouva o úvěru s ČEZ, a. s., obsahuje následující zvláštní podmínky, které musí společnost dodržovat:

1. Údržba	Udržovat, opravovat, renovovat nemovitosti, které jsou součástí Projektu
2. Aktiva	Udržovat právní titul a držbu aktiv tvořících Projekt
3. Pojištění	Pojistit veškeré práce i nemovitosti, které jsou součástí Projektu
4. Služebnosti a užívací práva	Udržovat v platnosti užívací práva potřebná pro provozování Projektu
5. Životní prostředí	Implementovat Projekt v souladu s legislativou na ochranu životního prostředí

K 31. 12. 2010 společnost tyto podmínky dodržovala.

## 12. Krátkodobé závazky

K 31. 12. 2010 a 1. 1. 2010 měla společnost krátkodobé závazky po lhůtě splatnosti více než 30 dní v částce 6 633 tis. Kč a 28 912 tis. Kč.

Společnost eviduje k 31. 12. 2010 a 1. 1. 2010 částku ve výši 28 584 tis. Kč a 21 008 tis. Kč splatných závazků pojistného na sociální a zdravotní zabezpečení.

Dohadné účty pasivní zahrnují především nevyfakturované služby související s distribucí elektrické energie, nevyfakturované dodávky elektrické energie nakupované ke krytí ztrát distribuční sítě a nevyplacenou dovolenou za rok 2010.

Závazky vůči spřízněným osobám (viz bod 18).

## 13. Ostatní pasiva

Výdaje příštích období zahrnují především úroky z úvěru poskytnutého společností ČEZ, a. s., a jsou účtovány do nákladů období, do kterého věcně a časově přísluší.

Výnosy příštích období zahrnují příspěvky za připojení a jsou účtovány do výnosů období, do kterého věcně a časově přísluší.

### Pohyby na výnosech příštích období v roce 2010 (v tis. Kč)

Stav k 1. 1. 2010	7 858 482
Přírůstek za období roku 2010	1 049 538
Do výnosů rozpuštěno za období roku 2010	-638 482
Stav k 31. 12. 2010	8 269 538

Výnosy příštích období zahrnují zejména příspěvky na připojení ve smyslu energetického zákona 458/2000 Sb. a vyhlášky ERÚ 51/2006 Sb. Jedná se o příspěvky, které společnost dle interních pravidel rozpouští do výnosů ve výši 1/20 vybraných příspěvků ročně.

## 14. Daň z příjmů

	2010 v tis. Kč
Zisk před zdaněním	4 943 548
Rozdíly mezi účetními a daňovými odpisy	812 281
Rozdíly mezi účetními a daňovými zůstatkovými cenami vyřazeného dlouhodobého majetku	102 783
Neodečitatelné náklady	
Tvorba rezerv	2 925
Tvorba opravných položek	74 449
Ostatní (např. náklady na reprezentaci, manka a škody)	111 771
Zdanitelný příjem	6 047 757
Sazba daně z příjmů	19 %
Daň	1 149 074
Slevy na dani	-274
Rezerva na daň z příjmů	1 148 800
Úprava daně minulých let	-6 391
Splatná daň	1 142 409

Výpočet daně z příjmů za rok 2010 je předběžný. Společnost podá řádné daňové přiznání do 30. června 2011.

Společnost vyčíslila odloženou daň následovně (v tis. Kč):

Položky odložené daně	31. 12. 2010		1. 1. 2010	
	Odložená daňová pohledávka	Odložený daňový závazek	Odložená daňová pohledávka	Odložený daňový závazek
Rozdíl mezi účetní a daňovou zůstatkovou cenou dlouhodobého majetku	-	-12 012 167	-	-12 244 847
Ostatní přechodné rozdíly				
OP k pohledávkám	12 728	-	4 767	-
Rezervy	43 773	-	43 217	-
Ostatní	4 393	-	3 323	-
Daňová ztráta	-	-	499	-
<b>Celkem</b>	<b>60 894</b>	<b>-12 012 167</b>	<b>51 806</b>	<b>-12 244 847</b>
<b>Netto</b>		<b>-11 951 273</b>		<b>-12 193 041</b>

## 15. Majetek a závazky nevykázané v rozvaze

Společnost má sjednáno pojištění v rozsahu:

- pojištění na budovy a stavby, vybrané movité věci a zásoby (transformovny, administrativní budovy, sklady),
- pojištění inženýrských staveb (soubor rozvodných sítí systému vvn a vn).

Další pojištění se týká obecné odpovědnosti a odpovědnosti za škodu způsobenou vadným výrobkem a pojištění odpovědnosti za škody způsobené členy orgánů společnosti.

K 31. 12. 2010 a k 1. 1. 2010 má společnost uzavřeny smlouvy na budoucí dodávky dlouhodobého majetku (investice a opravy) v přibližné výši 4 846 746 tis. Kč a 3 515 206 tis. Kč. Částka smluvních závazků na budoucí roky se k 31. 12. 2010 skládá ze smluvní částky na investice ve výši 4 613 293 tis. Kč, na opravy ve výši 181 286 tis. Kč a přeložky ve výši 52 167 tis. Kč.

## 16. Výnosy

**Rozpis výnosů společnosti z běžné činnosti (v tis. Kč)**

	2010
Poskytnutá rezervovaná kapacita	7 973 575
Poskytnutí systémových služeb	5 469 860
Použití sítí	26 766 286
Ostatní energetické služby	1 084 077
Ostatní neenergetické služby	242 318
<b>Výnosy celkem</b>	<b>41 536 116</b>

Převážná část výnosů společnosti za rok 2010 je soustředěna na tržby z poskytování služeb distribučních sítí výrobcům a obchodníkům s elektrickou energií. Ceny za služby spojené s poskytováním distribučních sítí podléhají cenové regulaci Energetického regulačního úřadu (ERÚ) a byly stanoveny cenovým rozhodnutím ERÚ pro rok 2010.

## 17. Osobní náklady

**Rozpis osobních nákladů (v tis. Kč)**

	2010	
	Celkem	Z toho řídící pracovníci
Průměrný počet zaměstnanců	1 224	25
Mzdy	687 896	42 331
Odměny členům orgánů	3 510	-
Sociální zabezpečení a zdravotní pojištění	235 605	14 390
Sociální náklady	82 234	1 786
<b>Osobní náklady celkem</b>	<b>1 009 245</b>	<b>58 507</b>

V roce 2010 obdrželi členové a bývalí členové statutárních a dozorčích orgánů odměny v celkové výši 3 510 tis. Kč.

## 18. Informace o spřízněných osobách

Členové statutárního a dozorčího orgánu a řídící pracovníci mají výhody spočívající v použití automobilů, v životním pojištění a v dalších odměnách vč. odměny členům orgánů.

V roce 2010 neobdrželi členové statutárních a dozorčích orgánů a řídící pracovníci žádné půjčky, přiznané záruky a zálohy a nevlastní žádné akcie společnosti.

Spřízněnými osobami uvedenými v následujících přehledech jsou podniky ve Skupině ČEZ.

Zálohy poskytnuté spřízněným osobám dosáhly k 31. 12. 2010 a 1. 1. 2010 celkové výše 269 312 tis. Kč a 441 976 tis. Kč.

Pohledávky – ovládající a řídící osoba k 31. 12. 2010 a 1. 1. 2010 ve výši 6 458 924 tis. Kč a 4 866 565 tis. Kč představují zůstatek peněžních prostředků v systému cash pooling (viz bod 7).

Společnost běžně poskytuje služby spřízněným osobám. V roce 2010 dosáhl tento objem prodeje (v tis. Kč):

Spřízněná osoba	2010
ČEZ Prodej, s.r.o.	29 268 435
Severočeské doly a.s.	214 474
ČEZ, a. s.	99 514
ČEZ ICT Services, a. s.	81 729
ČEZ Distribuční služby, s.r.o.	40 143
Teplárna Třmice, a.s.	12 637
Ústav jaderného výzkumu Řež a.s.	2 897
ČEZ Měření, s.r.o.	1 966
ČEZ Zákaznické služby, s.r.o.	1 783
ČEZ Logistika, s.r.o.	694
ČEZ Správa majetku, s.r.o.	656
Elektrárna Chvaletice a.s.	614
ČEZ Obnovitelné zdroje, s.r.o.	271
ČEZ Energetické služby, s.r.o.	427
<b>Celkem</b>	<b>29 726 240</b>

### Krátkodobé pohledávky za spřízněnými osobami k 31. 12. 2010 (v tis. Kč)

Spřízněná osoba	2010
ČEZ Prodej, s.r.o.	1 178 916
ČEZ, a. s.	34 024
Severočeské doly a.s.	21 538
ČEZ ICT Services, a. s.	8 915
ČEZ Distribuční služby, s.r.o.	4 960
Teplárna Třmice, a.s.	900
Elektrárna Chvaletice a.s.	736
ČEZ Správa majetku, s.r.o.	168
ČEZ Měření, s.r.o.	170
ČEZ Zákaznické služby, s.r.o.	158
Ústav jaderného výzkumu Řež a.s.	125
ČEZ Energetické služby, s.r.o.	42
ČEZ Obnovitelné zdroje, s.r.o.	35
<b>Celkem</b>	<b>1 250 687</b>

Společnost nakupuje výrobky a využívá služeb spřízněných osob v rámci běžné obchodní činnosti podniku. V roce 2010 činily nákupy (tis. Kč):

Spřízněná osoba	2010
ČEZ Distribuční služby, s.r.o.	4 439 838
ČEZ Logistika, s.r.o.	3 812 763
ČEZ Prodej, s.r.o.	3 118 004
ČEZ Měření, s.r.o.	1 679 412
ČEZ ICT Services, a. s.	1 212 364
ČEZ Zákaznické služby, s.r.o.	734 303
ČEZ, a. s.	587 333
ČEZ Obnovitelné zdroje, s.r.o.	224 469
ČEZ Správa majetku, s.r.o.	200 607
ČEZ Energetické služby, s.r.o.	46 770
Teplárna Trmice, a.s.	19 781
MARTIA a.s.	6 933
Ústav jaderného výzkumu Řež a.s.	2 343
Elektrárna Chvaletice a.s.	286
SD - KOMES, a.s.	80
ČEZ Teplárenská, a.s.	18
Severočeské doly a.s.	3
<b>Celkem</b>	<b>16 085 307</b>

Zálohy přijaté od spřízněných osob dosáhly k 31. 12. 2010 celkové výše 11 620 818 tis. Kč a k 1. 1. 2010 8 751 503 tis. Kč. Většinu těchto záloh tvořily zálohy na distribuční služby přijaté od společnosti ČEZ Prodej, s.r.o.

Krátkodobé závazky vyjma přijatých záloh od spřízněných osob k 31. 12. 2010 (v tis. Kč):

Spřízněná osoba	2010
ČEZ Distribuční služby, s.r.o.	472 191
ČEZ Prodej, s.r.o.	414 617
ČEZ ICT Services, a. s.	232 356
ČEZ Logistika, s.r.o.	229 097
ČEZ Měření, s.r.o.	207 050
ČEZ, a. s.	139 515
ČEZ Zákaznické služby, s.r.o.	70 504
ČEZ Správa majetku, s.r.o.	23 395
ČEZ Obnovitelné zdroje, s.r.o.	21 875
Teplárna Trmice, a.s.	1 761
MARTIA a.s.	1 196
Ústav jaderného výzkumu Řež a.s.	670
Elektrárna Chvaletice a.s.	150
ČEZ Energetické služby, s.r.o.	9
ČEZ Teplárenská, a.s.	2
<b>Celkem</b>	<b>1 814 388</b>

## 19. Významné položky zisků a ztrát

Ostatní provozní výnosy tvoří zejména rozpouštění příspěvků na připojení (viz bod 13) a přefakturované náklady na přeložky.

Ostatní provozní náklady tvoří zejména náklady na přeložky a náklady na pojištění majetku a odpovědnosti za škody sjednané na dané období.

## 20. Přehled o peněžních tocích

Přehled o peněžních tocích byl zpracován nepřímou metodou.

## 21. Přehled o změnách vlastního kapitálu (viz bod 9)

# Identifikace společnosti ČEZ Distribuce, a. s.

## ČEZ Distribuce, a. s.

Teplická 874/8  
405 02 Děčín IV-Podmokly  
Česká republika

Zápis v obchodním rejstříku vedeném  
Krajským soudem v Ústí nad Labem, oddíl B, vložka 2145

Rok vzniku: 2010  
Právní forma: akciová společnost  
IČ: 247 29 035  
DIČ: CZ24729035  
Bankovní spojení: Komerční banka, a.s., č. ú. 35-4544580267/0100  
Telefon: +420 411 121 111  
Fax: +420 411 122 997  
Internet: [www.cezdistribuce.cz](http://www.cezdistribuce.cz)  
E-mail: [info@cezdistribuce.cz](mailto:info@cezdistribuce.cz)

Číslo licence: 121015583  
Registrační číslo OTE: 715



**Schéma struktury koncernu**

**Abecední seznam společností – členů koncernu**

